

Petit guide des

Araignéeses de Guyane



Elven Remérand

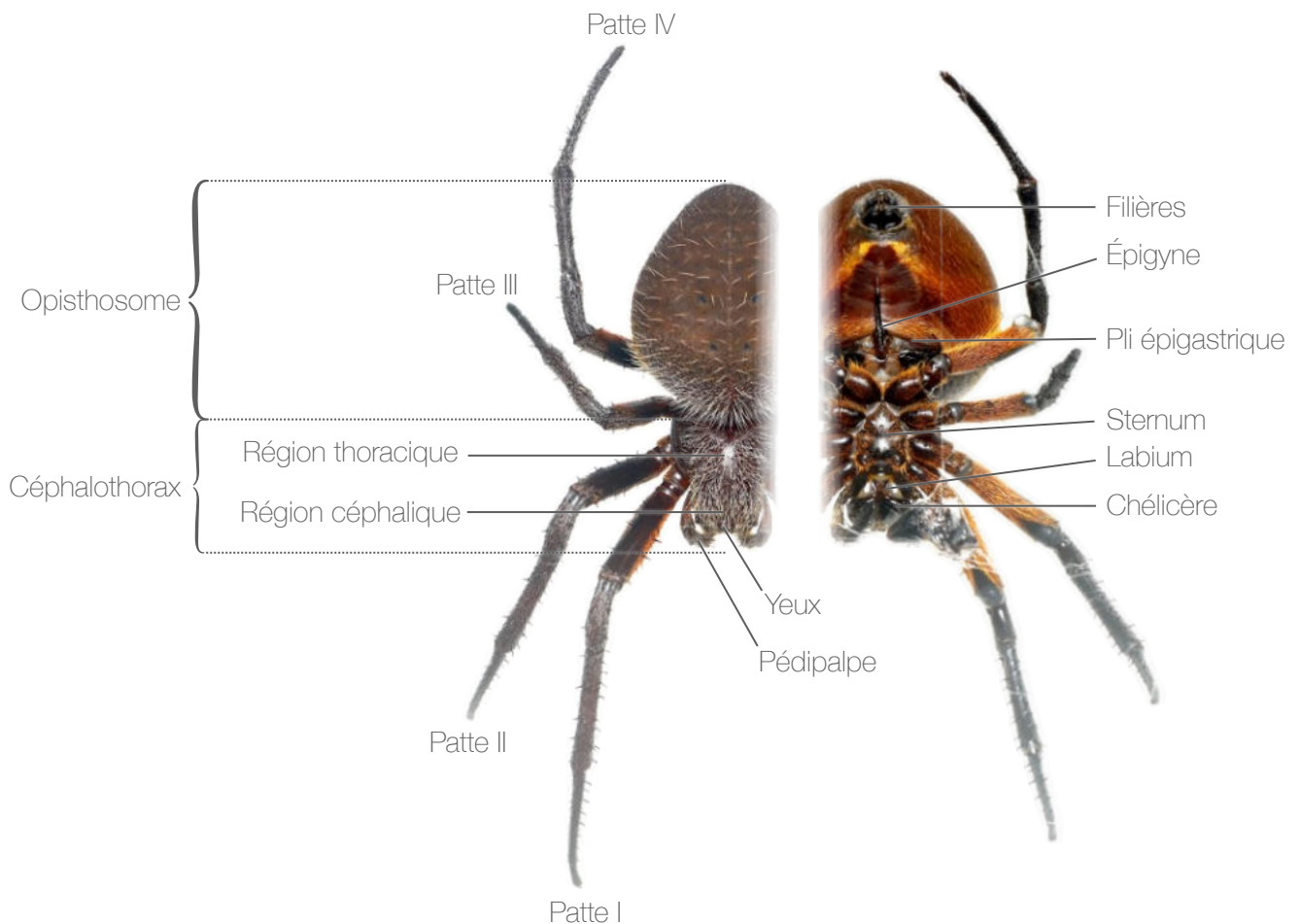
Édition 2025

Mystérieuses, fascinantes et souvent méconnues, les araignées de Guyane occupent une place essentielle au cœur de l'un des écosystèmes les plus riches du monde. Entre forêts denses, savanes humides et mangroves, elles tissent discrètement leur rôle dans l'équilibre de la biodiversité. Ce petit guide a pour ambition de vous accompagner dans l'identification de ces créatures aussi diverses que surprenantes. Bien que non exhaustif, il vous permettra d'identifier la plupart des araignées que vous pouvez rencontrer lors de vos balades et ainsi les renseigner dans faune-guyane.

Les photos viennent de inaturalist ou d'observations personnelles et appartiennent à leur propriétaire, que je remercie.

Les liens correspondent à la famille, au genre ou à l'espèce sur le site World Spider Catalog, la référence mondiale.

Anatomie



Sommaire

> Ancylozetidae	p. 5	> Corinnidae	p. 24
- <i>Ancylozetes</i> spp.	p. 5	- <i>Castianeira</i> sp.	p. 24
> Anyphaenidae	p. 5	- <i>Corinna</i> sp.	p. 24
> Araneidae	p. 6	- <i>Myrmecium</i> sp.	p. 24
- <i>Acacesia</i> sp.	p. 6	- <i>Sphecotypus niger</i>	p. 25
- <i>Actinosoma pentacanthum</i>	p. 6	- <i>Xeropigo</i> sp.	p.25
- <i>Aculepeira</i> sp.	p. 6	> Ctenidae	p.25
- <i>Alpaida</i> spp.	p.6	- <i>Acanthoctenus</i> sp.	p.25
- <i>Araneus</i> sp.	p.11	- <i>Centroctenus</i> sp.	p.26
- <i>Argiope</i> spp.	p.12	- <i>Ctenus</i> spp.	p.26
- <i>Aspidolasius branicki</i>	p.12	- <i>Enoploctenus</i> sp.	p.27
- <i>Bertrana</i> sp.	p.13	- <i>Gephyroctenus</i> sp.	p.27
- <i>Cyclosa</i> sp.	p.13	- <i>Nothroctenus marshi</i>	p.27
- <i>Cyrtophora</i> sp.	p.13	- <i>Phoneutria</i> spp.	p.28
- <i>Dubiepeira</i> sp.	p.13	> Dytinidae	p.28
- <i>Enacrosoma anomalum</i>	p.14	- <i>Phantyna</i> sp.	p.28
- <i>Epeiroides bahiensis</i>	p.14	> Gnaphosidae	p.29
- <i>Eriophora</i> spp.	p.14	> Hersiliidae	p.29
- <i>Eustacesia</i> sp.	p.15	> Lycosidae.....	p.29
- <i>Eustala</i> sp.	p.15	- <i>Aglaoctenus</i> sp.	p.29
- <i>Hingstepeira</i> sp.	p.15	> Mimetidae	p.30
- <i>Hypognatha</i> sp.	p.16	- <i>Gelanor</i> sp.	p.30
- <i>Kaira</i> sp.	p.16	- <i>Mimetus</i> sp.	p.30
- <i>Kapogea</i> sp.	p.16	> Miturgidae	p.31
- <i>Larinia</i> sp.	p.16	- <i>Teminius insularis</i>	p.31
- <i>Mangora</i> spp.	p.17	> Nephilidae	p.31
- <i>Manogea</i> sp.	p.17	- <i>Nephila cornuta</i>	p.31
- <i>Metazygia</i> sp.	p.17	- <i>Trichonephila clavipes</i>	p.31
- <i>Metepeira</i> sp.	p.18	> Oonopidae	p.32
- <i>Micrepeira</i> sp.	p.18	> Oxyopidae	p.32
- <i>Neoscona</i> sp.	p.18	- <i>Hamataliwa</i> sp.	p.32
- <i>Ocrepeira</i> spp.	p.19	- <i>Oxyopes</i> spp.	p.32
- <i>Parawixia</i> sp.	p.19	- <i>Peuceitia flava</i>	p.33
- <i>Pronous</i> sp.	p.19	- <i>Schaenicoscelis</i> sp.	p.33
- <i>Scoloderus</i> sp.	p.20	- <i>Tapinillus</i> spp.	p.33
- <i>Spilasma</i> spp.	p.20	> Philodromidae	p.34
- <i>Testudinaria</i> sp.	p.20	> Pholcidae	p.35
- <i>Verrucosa</i> sp.	p.21	- <i>Mesabolivar</i> sp.	p.35
- <i>Wagneriana</i> sp.	p.21	- <i>Smeringopus pallidus</i>	p.35
- <i>Witica</i> sp.	p.21		
- <i>Xylethrus</i> spp.	p.22		
> Caponiidae	p.22		
> Cheiracanthiidae	p.23		
- <i>Cheiracanthium inclusum</i>	p.23		
> Clubionidae	p.23		
- <i>Elaver</i> sp.	p.23		

- <i>Architis</i> spp.	p.35	- <i>Paradossenus</i> sp.	p.50
- <i>Thaumasia</i> sp.	p.36	- <i>Rhoicinus</i> sp.	p.50
> Scytodidae	p.36	- <i>Syntrechalea</i> sp.	p.50
- <i>Scytodes</i> sp.	p.36	- <i>Trechalea</i> sp.	p.50
> Senoculidae	p.37	> Uloboridae	p.51
- <i>Senoculus</i> sp.	p.37	- <i>Miagrammopes</i> sp.	p.51
> Sparassidae	p.37	- <i>Zosis geniculata</i>	p.51
- <i>Guadana arawak</i>	p.37	> Actinopodidae	p.52
- <i>Macrinus</i> sp.	p.37	- <i>Actinopus</i> sp.	p.52
- <i>Meri</i> sp.	p.38	> Cyrtoucheniidae	p.52
- <i>Polybetes</i> sp.	p.38	- <i>Fufius</i> sp.	p.25
- <i>Sadala velox</i>	p.38	> Dipluridae	p.53
> Synotaxidae	p.39	- <i>Diplura</i> sp.	p.53
- <i>Synotaxus</i> sp.	p.39	- <i>Harmonicon</i> sp.	p.53
> Tetragnathidae	p.39	- <i>Masteria</i> sp.	p.53
- <i>Azilia</i> sp.	p.39	> Haloproctidae	p.54
- <i>Chrysometa</i> sp.	p.39	- <i>Ummidia</i> sp.	p.54
- <i>Leucauge</i> spp.	p.40	> Idiopidae	p.54
- <i>Metabus</i> sp.	p.41	> Ischnothelidae	p.54
- <i>Tetragnatha</i> sp.	p.14	- <i>Ischnothele</i> sp.	p.54
> Theridiidae	p.42	> Paratropidae	p.55
- <i>Anelosimus eximius</i>	p.42	- <i>Paratropis</i> sp.	p.55
- <i>Argyrodes</i> sp.	p.42	> Theraphosidae	p.55
- <i>Chryso</i> sp.	p.42	- <i>Acanthoscurria</i> spp.	p.56
- <i>Coleosoma</i> sp.	p.42	- <i>Amazonius germani</i>	p.56
- <i>Faiditus</i> sp.	p.43	- <i>Avicularia avicularia</i>	p.56
- <i>Latrodectus</i> spp.	p.43	- <i>Cyriocosmus</i> sp.	p.56
- <i>Meotipa</i> sp.	p.43	- <i>Ephebopus</i> spp.	p.56
- <i>Nesticodes rufipes</i>	p.44	- <i>Guyruita</i> sp.	p.57
- <i>Rhomphaea</i> sp.	p.44	- <i>Hapalopus</i> sp.	p.57
- <i>Spintharus</i> sp.	p.44	- <i>Holothele longipes</i>	p.58
- <i>Theridion</i> sp.	p.44	- <i>Jambu lesleyae</i>	p.58
- <i>Theridula</i> sp.	p.45	- <i>Neostenotarsus guianensis</i>	p.58
- <i>Thwaitesia</i> sp.	p.45	- <i>Tapinauchenius plumipes</i>	p.58
> Thomisidae	p.45	- <i>Theraphosa blondi</i>	p.59
- <i>Aphantochilus</i> sp.	p.45		
- <i>Bucranium</i> sp.	p.46		
- <i>Epicadinus</i> sp.	p.46		
- <i>Epicadus</i> spp.	p.46		
- <i>Kryptochroma</i> sp.	p.47		
- <i>Onocolus</i> sp.	p.48		
- <i>Runcinioides</i> sp.	p.48		
- <i>Stephanopoides</i> spp.	p.48		
- <i>Uraarachne cf. longa</i>	p.49		
> Trechaleidae	p.49		
- <i>Cupiennius</i> sp.	p.49		
- <i>Neoctenus</i> sp.	p.49		

Ancylometidae

Ancylometes sp. (Bertkau, 1880)

Lien



Ancylometes terrenus (Höfer & Brescovit, 2000)

Lien



Anyphaenidae

Anyphaenidae (Bertkau, 1878)

Lien



Acacesia sp. (Simon, 1895)

Lien



Actinosoma pentacanthum (Walckenaer, 1841)

Lien



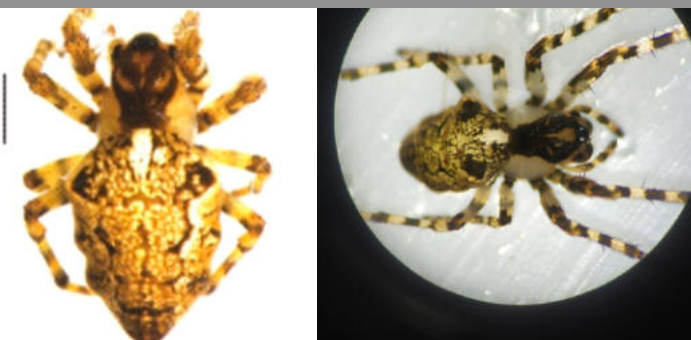
Aculepeira sp. (Chamberlin & Ivie, 1942)

Lien



Alpaida antonio (Levi, 1988)

Lien



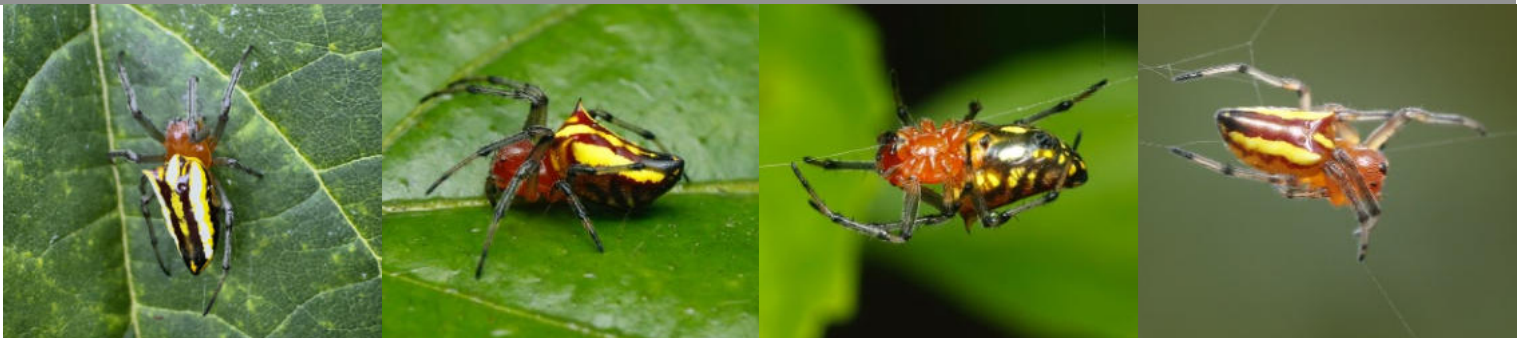
Alpaida banos (Levi, 1988)

Lien



Alpaida bicornuta (Taczanowski, 1978)

Lien



Alpaida boa (Levi, 1988)

Lien



Alpaida chickeringi (Levi, 1988)

Lien



Alpaida deborae (Levi, 1988)

Lien



Alpaida delicata (Keyserling, 1892)

Lien



Alpaida erythrothorax (Taczanowski, 1873)

Lien

Alpaida graphica (O. Pickard-Cambridge, 1889)

Lien



Alpaida leucogramma (White, 1841)

Lien



Alpaida marmorata (Taczanowski, 1873)

Lien

Alpaida moka (Levi, 1988)

Lien



Alpaida monzon (Levi, 1988)

Lien



Alpaida octolobata (Levi, 1988)

Lien



Alpaida oyapockensis (Dierkens, 2014) Lien



Alpaida septemmammata (O. Pickard-Cambridge, 1889)

Lien



Alpaida tayos (Levi, 1988)

Lien



Alpaida truncata (Keyserling, 1865)

Lien



Alpaida tubula

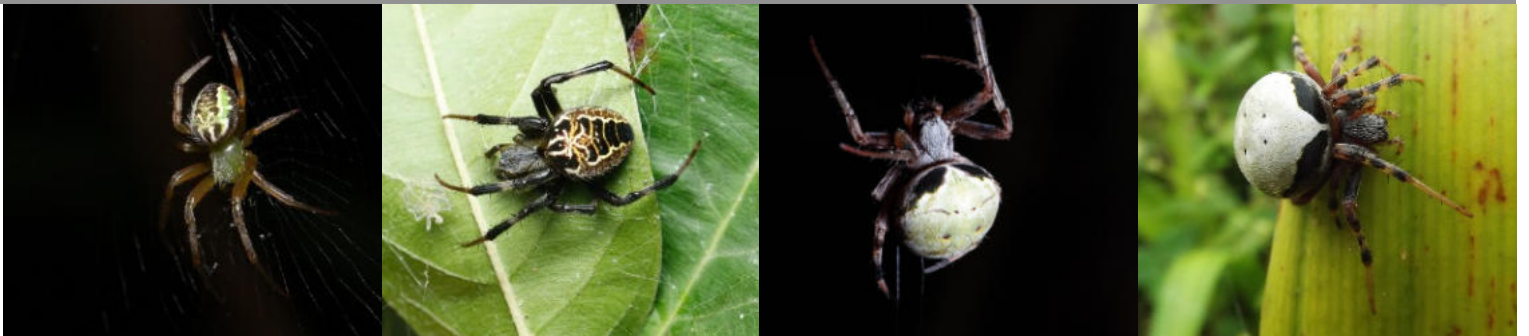
Alpaida veniliae (Keyserling, 1865)

Lien



Araneus sp. (Clerck, 1757)

Lien



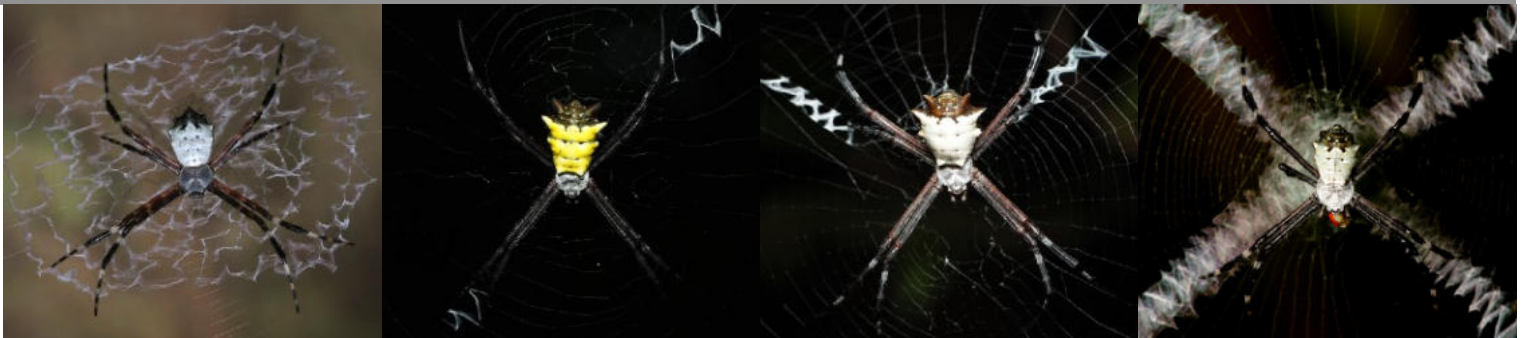
Argiope argentata (Fabricius, 1775)

Lien



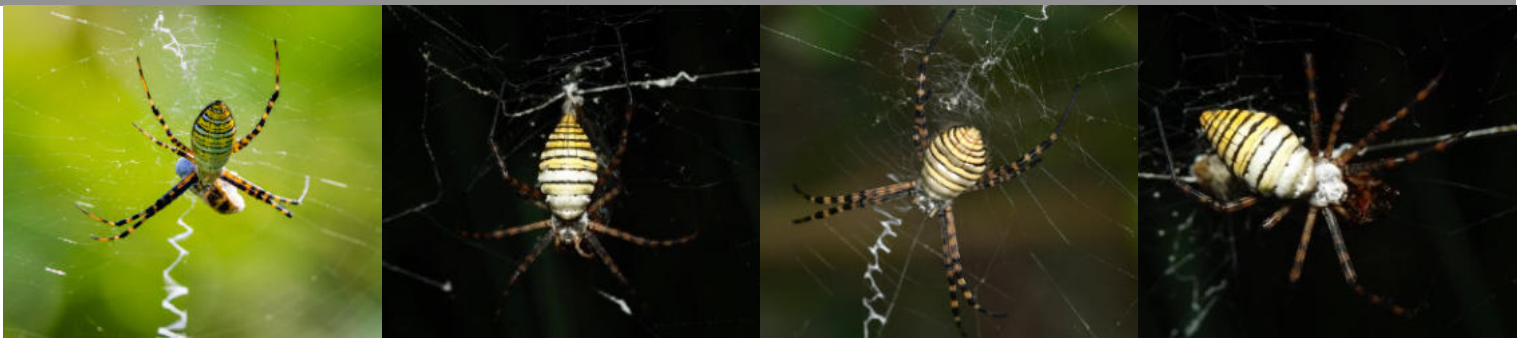
Argiope submaronica (Strand, 1916)

Lien



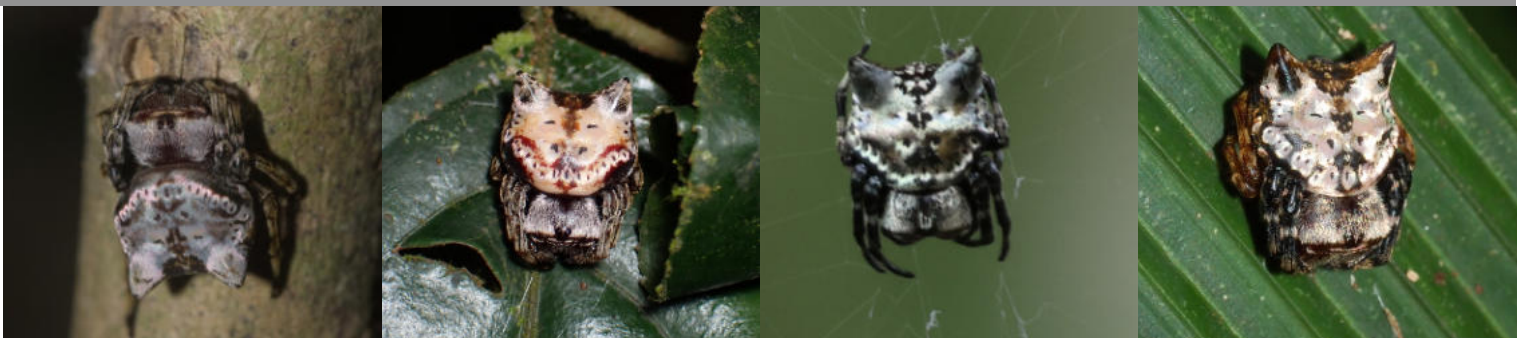
Argiope trifasciata (Forsskål, 1775)

Lien



Aspidolasius branicki (Taczanowski, 1879)

Lien



Bertrana sp. (Keyserling, 1884)

Lien



Cyclosa sp. (Menge, 1866)

Lien



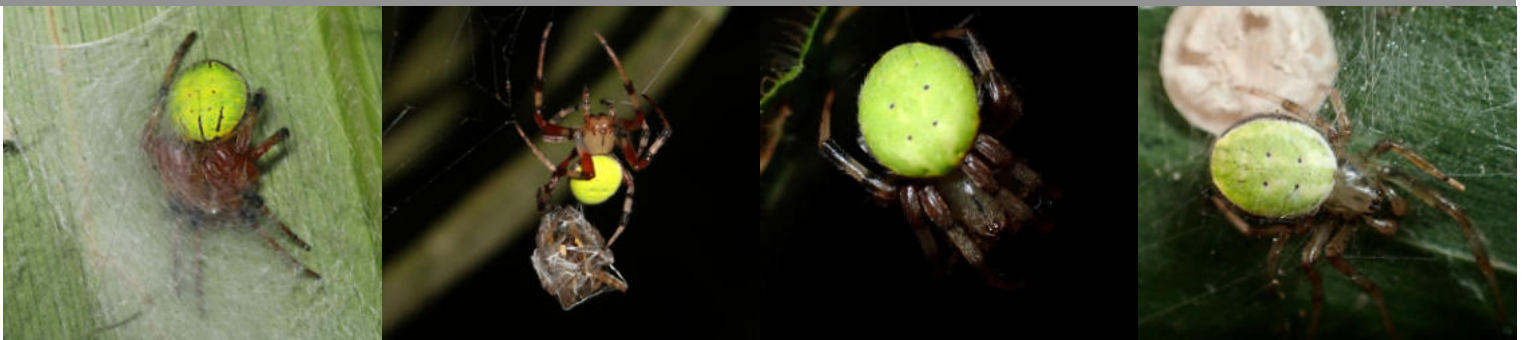
Cyrtophora sp. (Simon, 1864)

Lien



Dubiepeira sp. (Levi, 1991)

Lien



Enacrosoma anomalum (Taczanowski, 1873)

Lien



Epeiroides bahiensis (Keyserling, 1885)

Lien



Eriophora edax (Blackwall, 1863)

Lien



Eriophora fuliginea (C. L. Koch, 1838)

Lien



Eriophora nephiloides (O. Pickard-Cambridge, 1889)

Lien



Eustacesia sp. (Caporiacco, 1954)

Lien

Eustala sp. (Simon, 1895)

Lien



Hingstepeira sp. (Levi, 1995)

Lien



Hypognatha sp. (Guérin, 1839)

Lien



Kaira sp. (O. Pickard-Cambridge, 1889)

Lien



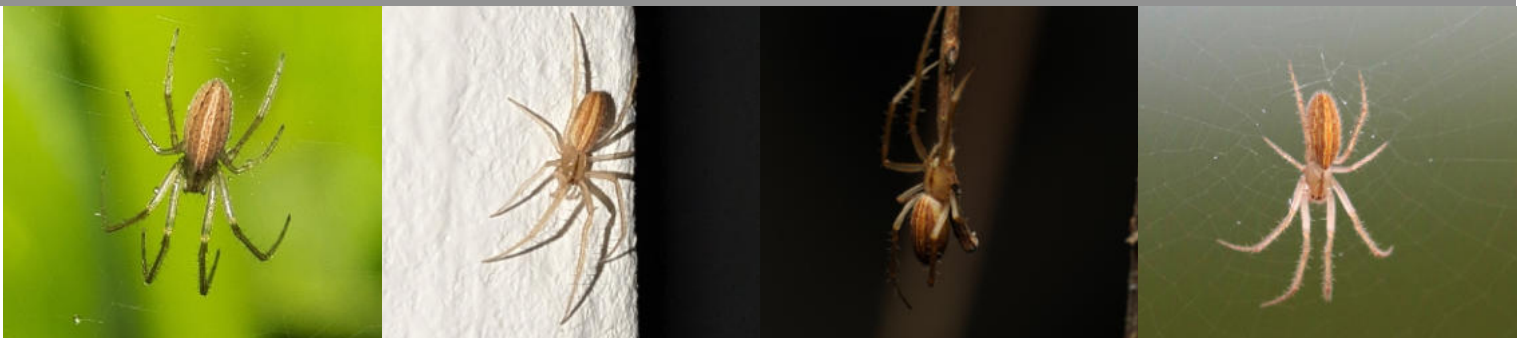
Kapogea sp. (Levi, 1997)

Lien



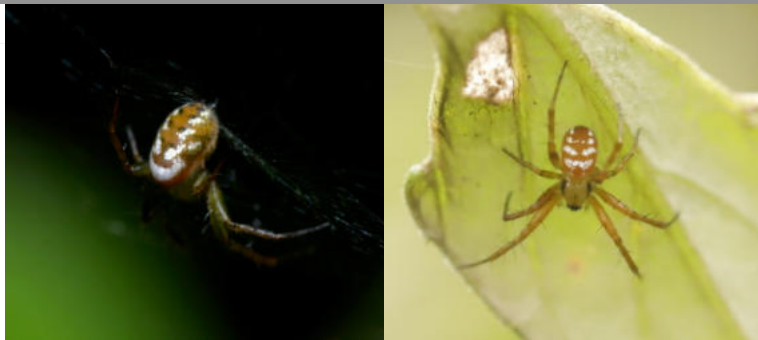
Larinia sp. (Simon, 1874)

Lien



Mangora sp. (O. Pickard-Cambridge, 1889)

Lien



Mangora isabel (Levi, 2007)

Lien



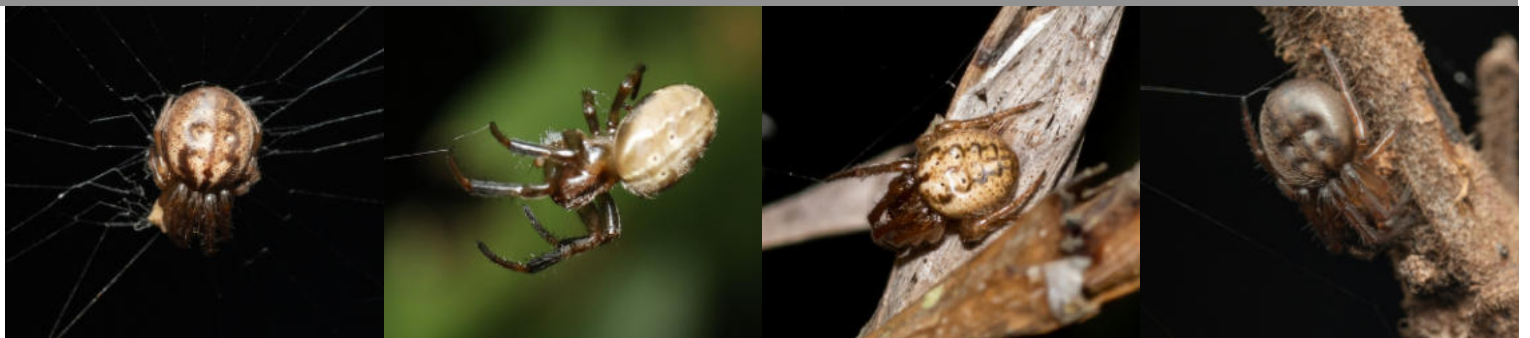
Manogea sp. (Levi, 1997)

Lien



Metazygia sp. (F. O. Pickard-Cambridge, 1904)

Lien



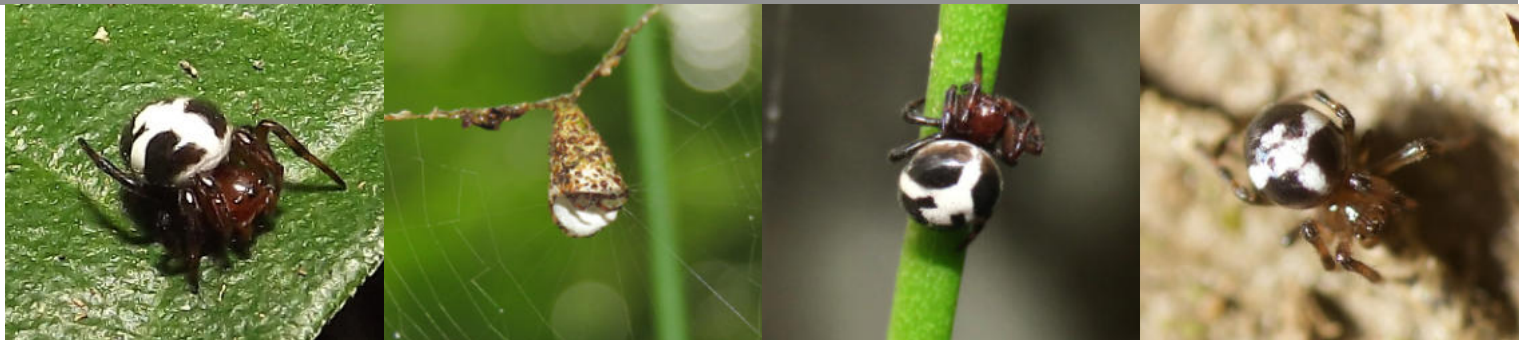
Metepeira sp. (F. O. Pickard-Cambridge, 1903)

Lien



Micrepeira sp. (Schenkel, 1953)

Lien



Neoscona sp. (Simon, 1864)

Lien



Ocrepeira covillei (Levi, 1993)

Lien



Ocrepeira maroni (Dierkens, 2014)

Lien



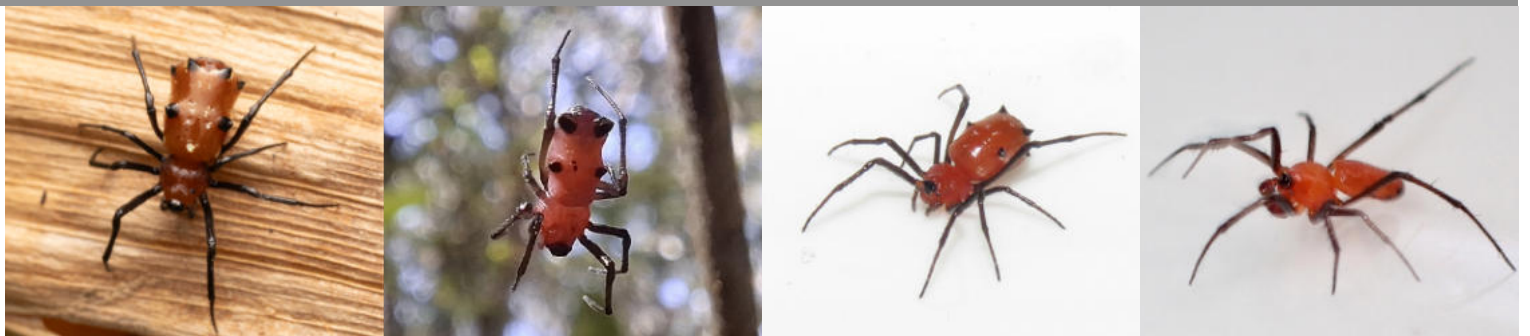
Parawixia sp. (F. O. Pickard-Cambridge, 1904)

Lien



Pronous sp. (Keyserling, 1881)

Lien



Scoloderus sp. (Simon, 1887)

Lien



Spilasma sp. (Simon, 1897)

Lien



Spilasma duodecimguttata (Keyserling, 1879)

Lien



Testudinaria sp. (Taczanowski, 1879)

Lien



Verrucosa sp. (McCook, 1888)

Lien



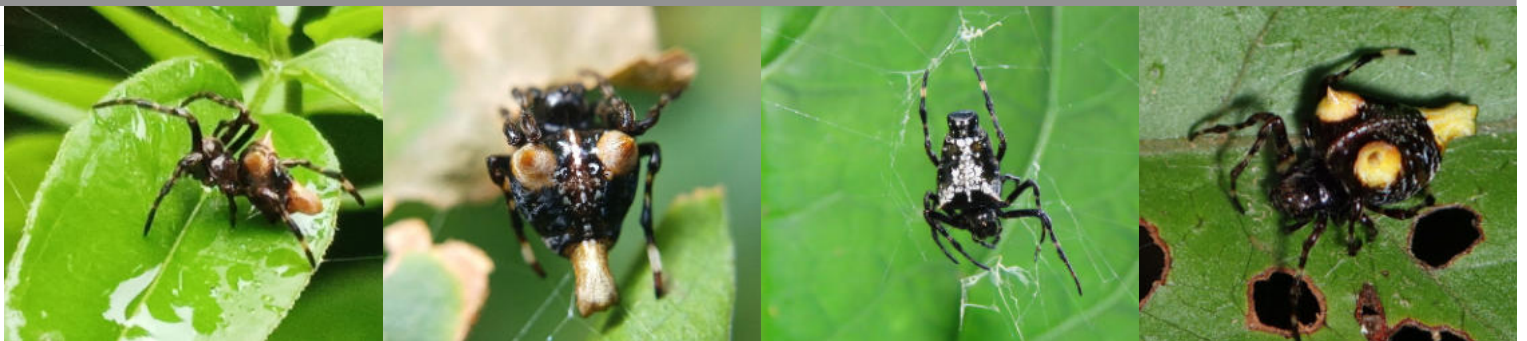
Wagneriana sp. (F. O. Pickard-Cambridge, 1904)

Lien



Witica sp. (O. Pickard-Cambridge, 1895)

Lien



Xylethrus scrupeus (Simon, 1895)

Lien



Xylethrus superbus (Simon, 1895)

Lien



Caponiidae (Simon, 1890)

Lien



Cheiracanthium inclusum (Hentz, 1847)

Lien



Elaver sp. (O. Pickard-Cambridge, 1898)

Lien



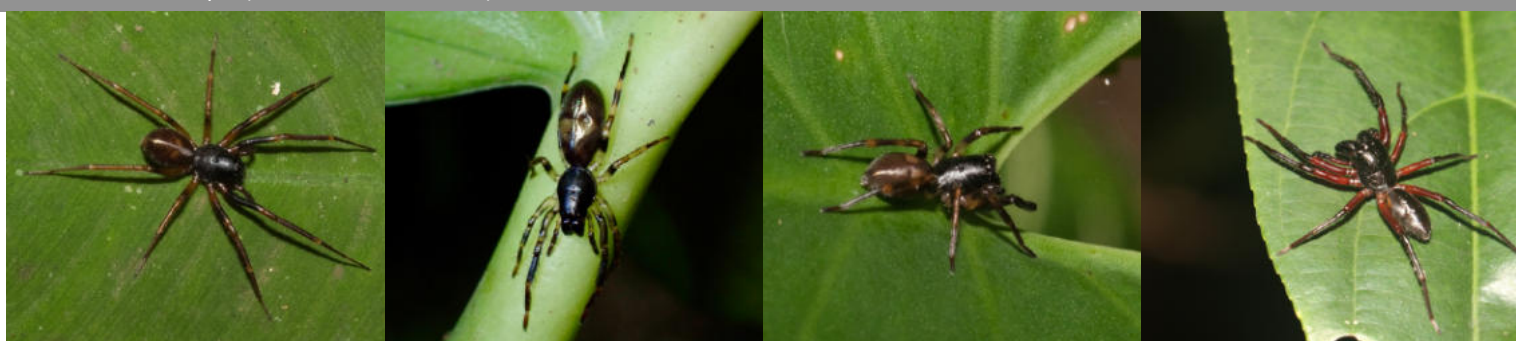
Castianeira sp. (Keyserling, 1879)

Lien



Corinna sp. (C. L. Koch, 1841)

Lien



Corinnidae (Karsch, 1880)

Lien



Myrmecium sp. (Latreille, 1824)

Lien



Sphecotypus niger (Perty, 1833)

Lien



Xeropigo sp. (O. Pickard-Cambridge, 1882)

Lien



Acanthoctenus sp. (Keyserling, 1877)

Lien



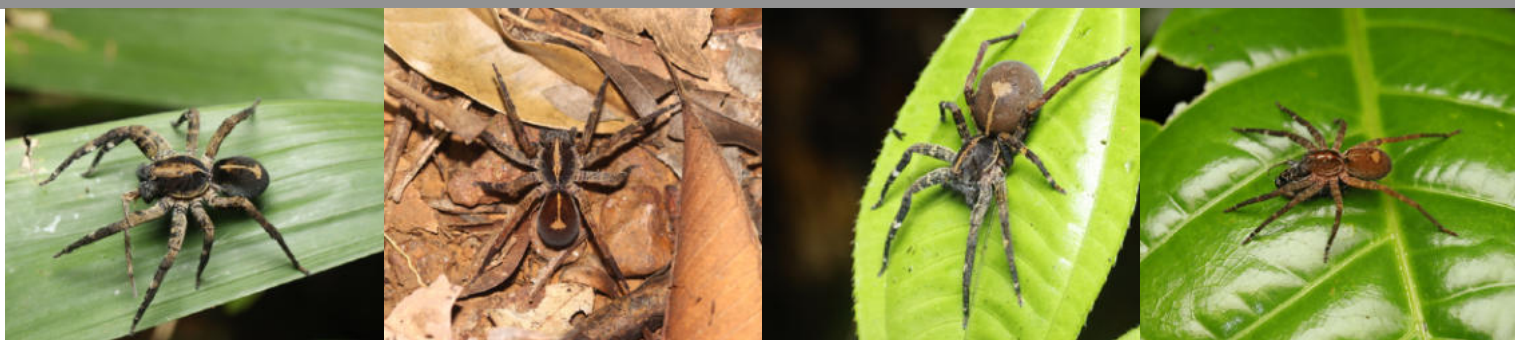
Centroctenus sp. (Mello-Leitão, 1929)

Lien



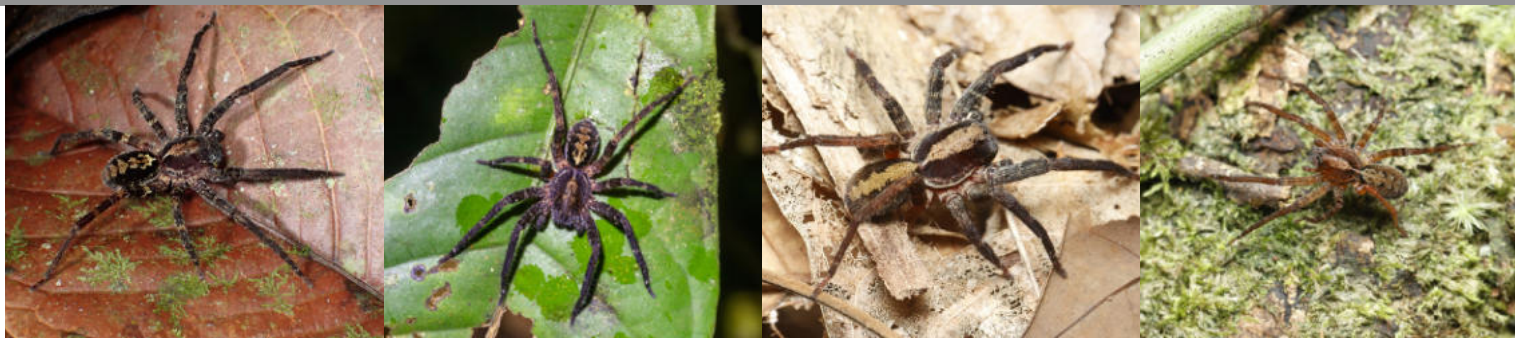
Ctenus amphora (Mello-Leitão, 1930)

Lien



Ctenus cruksi (Mello-Leitão, 1930)

Lien



Ctenus dubius (Walckenaer, 1805)

Lien



Ctenus villasboasi (Mello-Leitão, 1949)

Lien



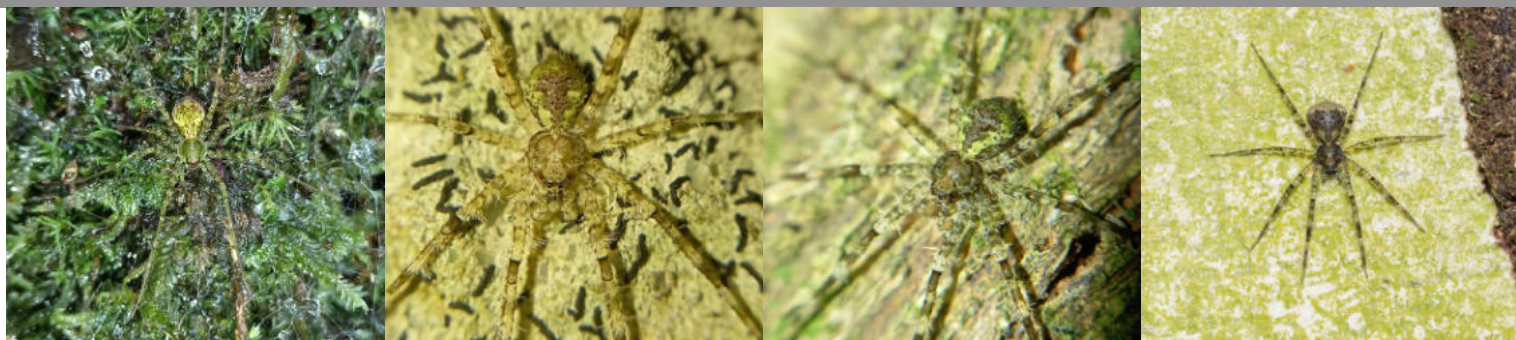
Enoploctenus sp. (Simon, 1897)

Lien



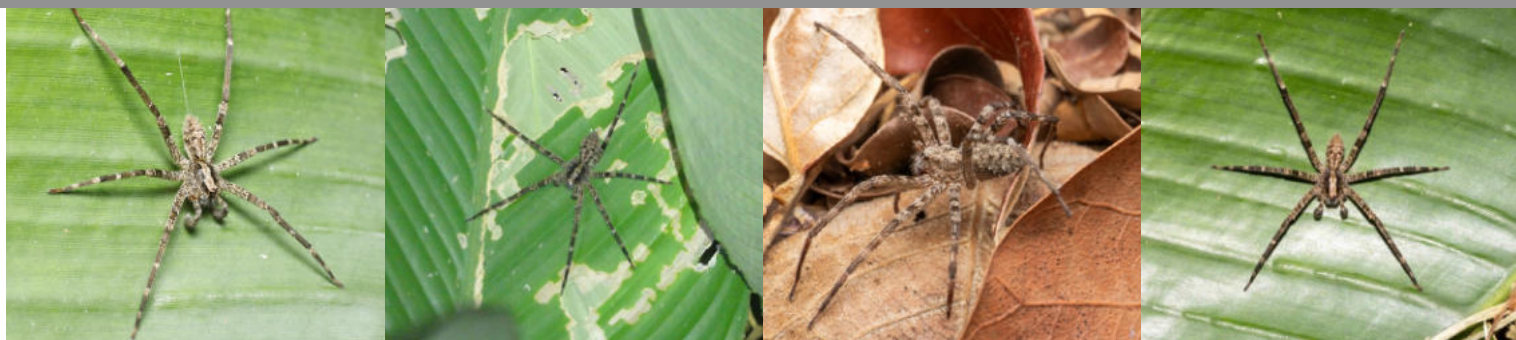
Gephyroctenus sp. (Mello-Leitão, 1936)

Lien



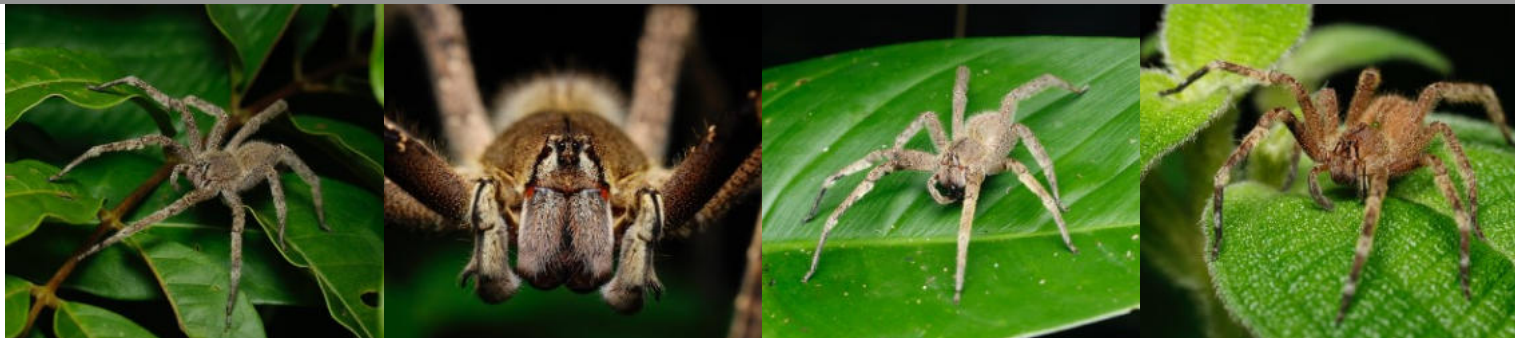
Nothroctenus marshi (F. O. Pickard-Cambridge, 1897)

Lien



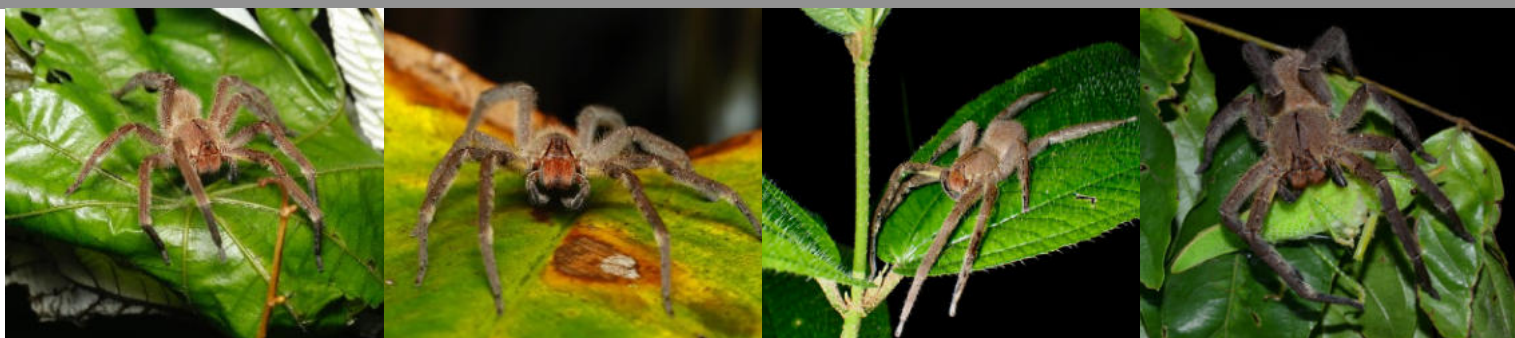
Phoneutria fera (Perty, 1833)

Lien



Phoneutria reidy (F. O. Pickard-Cambridge, 1897)

Lien



Dyctinidae

Dictynidae (O. Pickard-Cambridge, 1871)

Lien



Phantyna sp. (Chamberlin, 1948)

Lien



Gnaphosidae

Gnaphosidae (Banks, 1892)

Lien



Hersiliidae

Hersiliidae (Thorell, 1869)

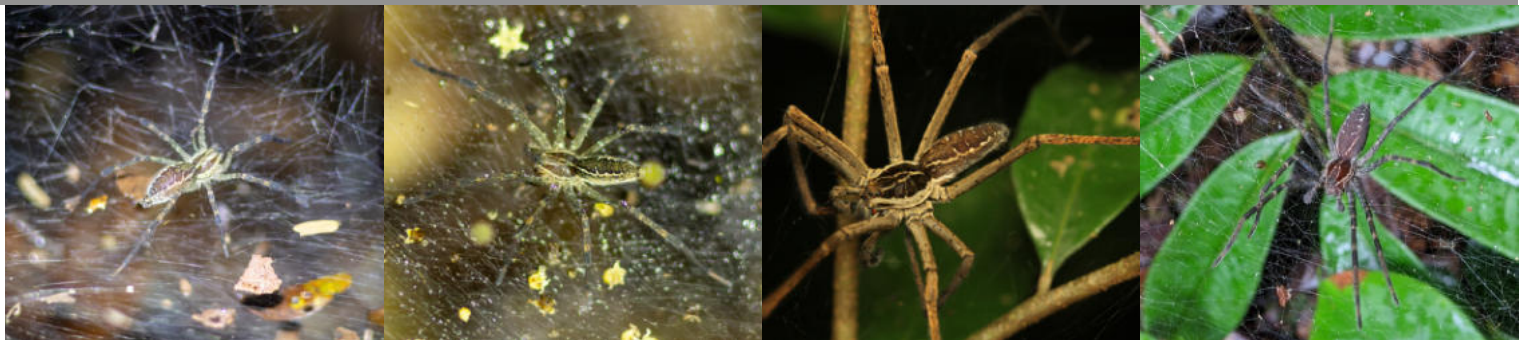
Lien



Lycosidae

Aglaoctenus sp. (Tullgren, 1905)

Lien



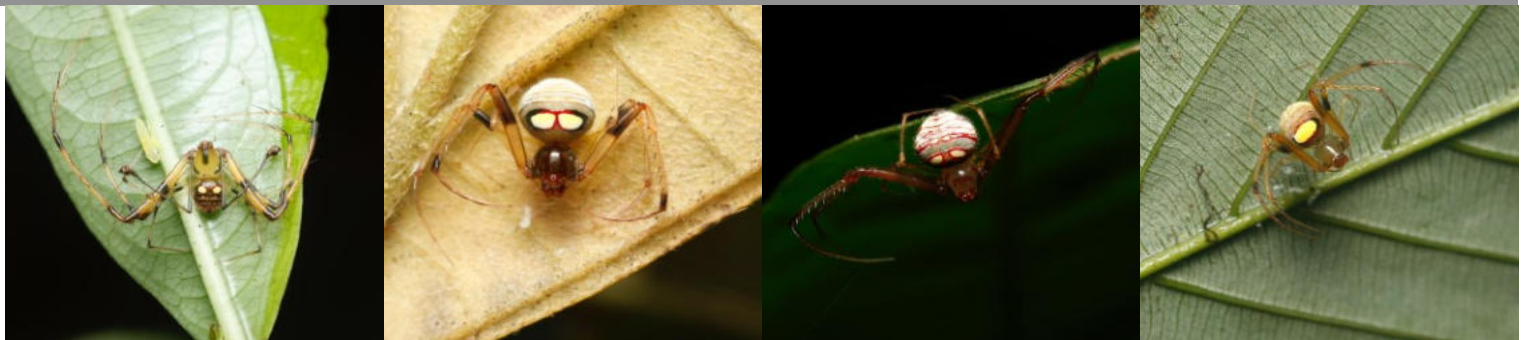
Lycosidae (Sundevall, 1833)

Lien



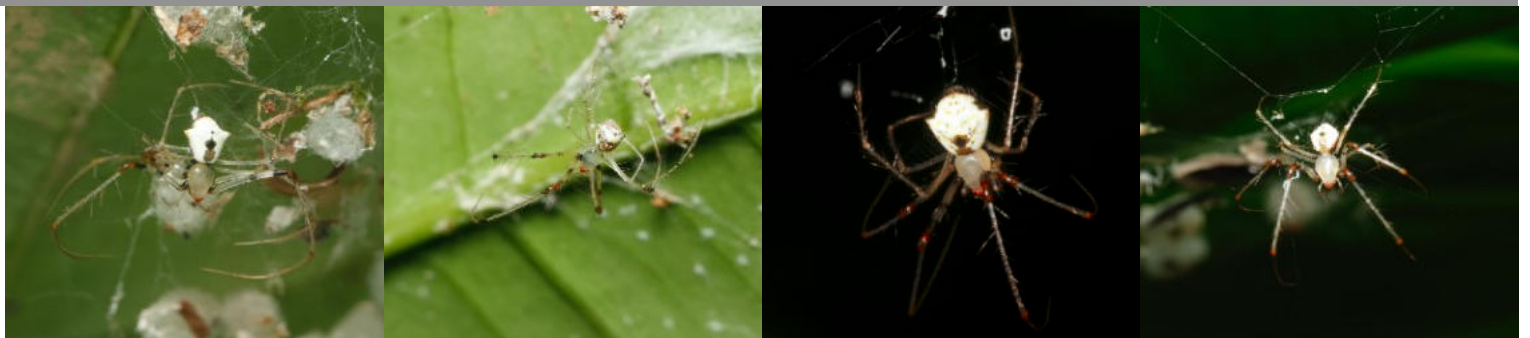
Gelanor sp. (Thorell, 1869)

Lien



Mimetus sp. (Hentz, 1832)

Lien



Teminius insularis (Lucas, 1857)

Lien



Nephila cornuta (Pallas, 1772)

Lien



Trichonephila clavipes (Linnaeus, 1767)

Lien



Oonopidae (Simon, 1890)

Lien



Hamataliwa sp. (Keyserling, 1887)

Lien



Oxyopes incertus (Mello-Leitão, 1929)

Lien



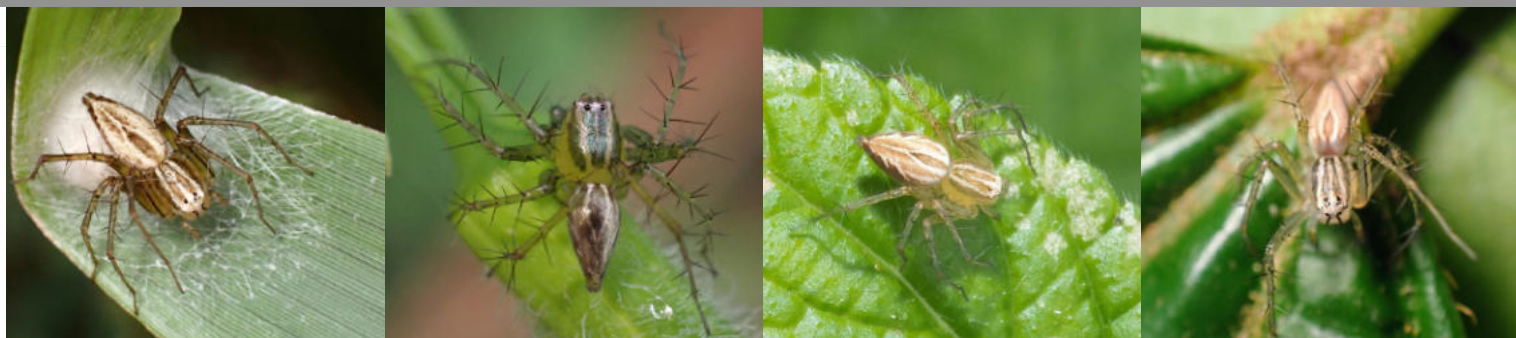
Oxyopes macroselides (Mello-Leitão, 1929)

Lien



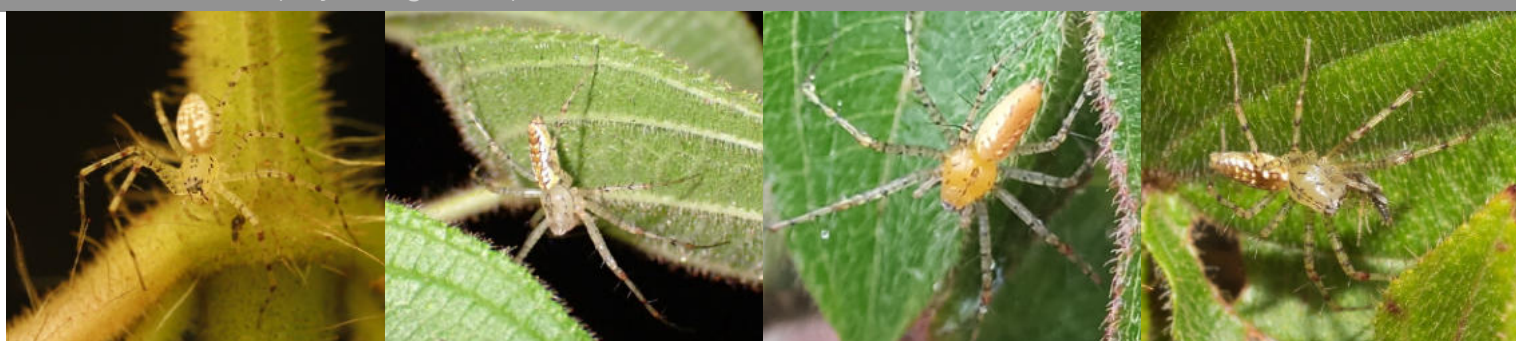
Oxyopes salticus (Hentz, 1845)

Lien



Peucetia flava (Keyserling, 1877)

Lien



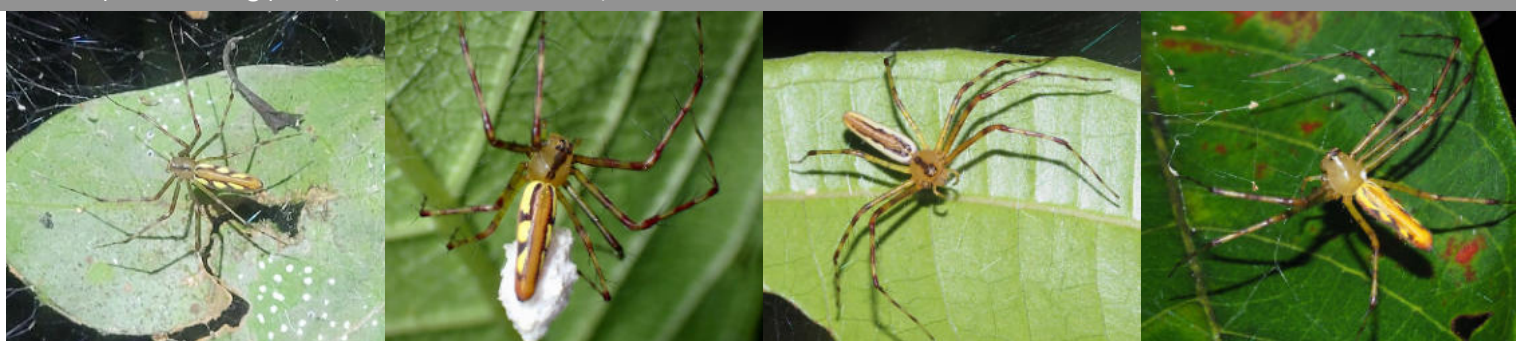
Schaenicoscelis sp. (Auteur)

Lien



Tapinillus longipes (Taczanowski, 1872)

Lien



Tapinillus sp. (Simon, 1898)

Lien



Philodromidae (Thorell, 1869)

Lien



Mesabolivar sp. (González-Sponga, 1998)

Lien



Smeringopus pallidus (Blackwall, 1858)

Lien



Architis spinipes (Taczanowski, 1874)

Lien



Architis tenuis (Simon, 1898)

Lien



Thaumasia sp. (Perty, 1833)

Lien



Scytodes sp. (Latreille, 1804)

Lien



Senoculus sp. (Taczanowski, 1872)

Lien



Guadana arawak (Rheims, 2021)

Lien



Macrinus sp. (Simon, 1887)

Lien



Meri sp. (Rheims & Jäger, 2022)

Lien



Polybetes sp. (Simon, 1897)

Lien



Sadala velox (Simon, 1880)

Lien



Synotaxus sp. (Simon, 1895)

Lien



Azilia sp. (Keyserling, 1881)

Lien



Chrysometa sp. (Simon, 1894)

Lien



Leucauge argyra (Walckenaer, 1841)

Lien



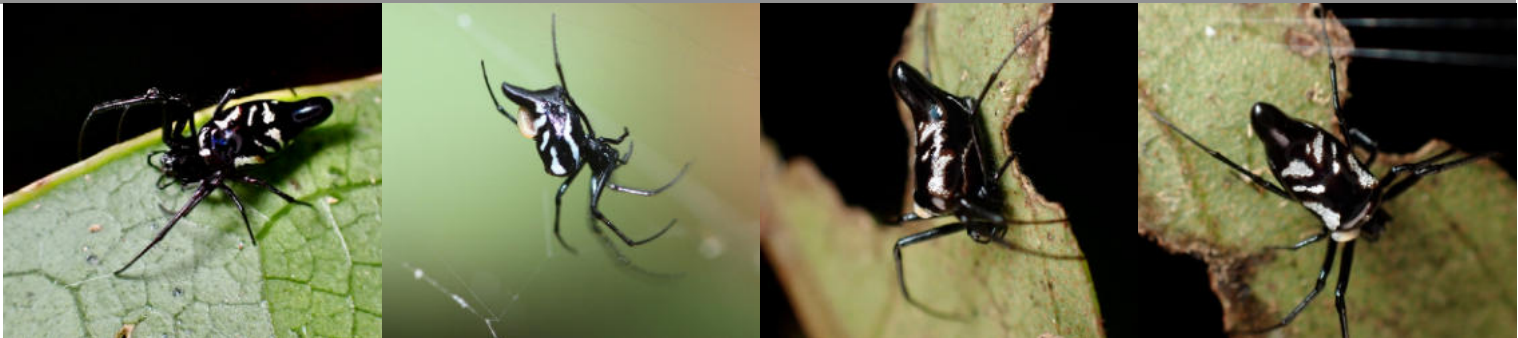
Leucauge argyroabpta (White, 1841)

Lien



Leucauge caudata (Mello-Leitão, 1944)

Lien



Leucauge funebris (Mello-Leitão, 1930)

Lien



Leucauge saphes (Chamberlin & Ivie, 1936)

[Lien](#)



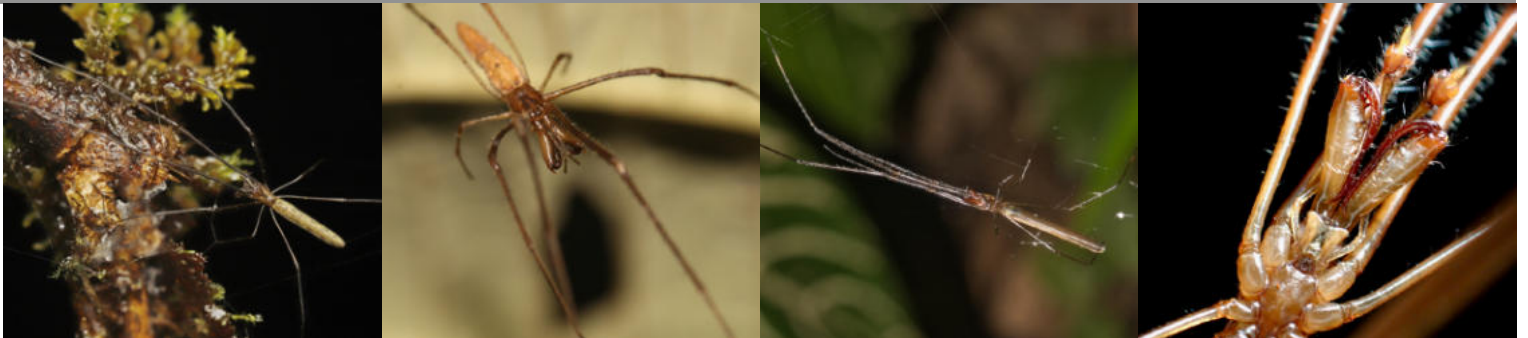
Metabus sp. (O. Pickard-Cambridge, 1899)

[Lien](#)



Tetragnatha sp. (Latreille, 1804)

[Lien](#)



Anelosimus eximius (Keyserling, 1884)

Lien



Argyrodes sp. (Simon, 1864)

Lien



Chryso sp. (O. Pickard-Cambridge, 1882)

Lien



Coleosoma sp. (O. Pickard-Cambridge, 1882)

Lien



Faiditus sp. (Keyserling, 1884)

Lien



Latrodectus curacaviensis (Müller, 1776)

Lien



Latrodectus geometricus (C. L. Koch, 1841)

Lien



Meotipa sp. (Simon, 1895)

Lien



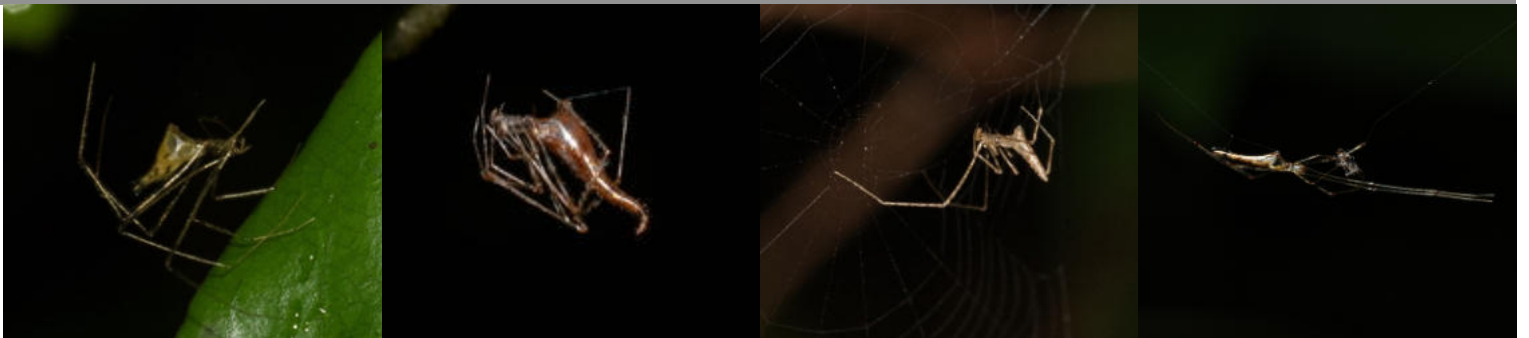
Nesticodes rufipes (Lucas, 1846)

Lien



Rhomphaea sp. (L. Koch, 1872)

Lien



Spintharus sp. (Hentz, 1850)

Lien



Theridion sp. (Walckenaer, 1805)

Lien



Theridula sp. (Emerton, 1882)

Lien



Thwaitesia sp. (O. Pickard-Cambridge, 1881)

Lien



Aphantochilus sp. (O. Pickard-Cambridge, 1871)

Lien



Bucranium sp. (O. Pickard-Cambridge, 1881)

Lien



Epicadinus sp. (Simon, 1895)

Lien



Epicadus camelinus (O. Pickard-Cambridge, 1869)

Lien



Epicadus dimidiaster (Machado, Teixeira & Lise, 2018)

Lien



Epicadus heterogaster (Guérin, 1829)

Lien



Epicadus taczanowskii (Roewer, 1951)

Lien



Epicadus trituberculatus (Taczanowski, 1872)

Lien



Kryptochroma sp. (Machado, 2021)

Lien



Onocolus sp. (Simon, 1895)

Lien



Runcinioides sp. (Mello-Leitão, 1929)

Lien



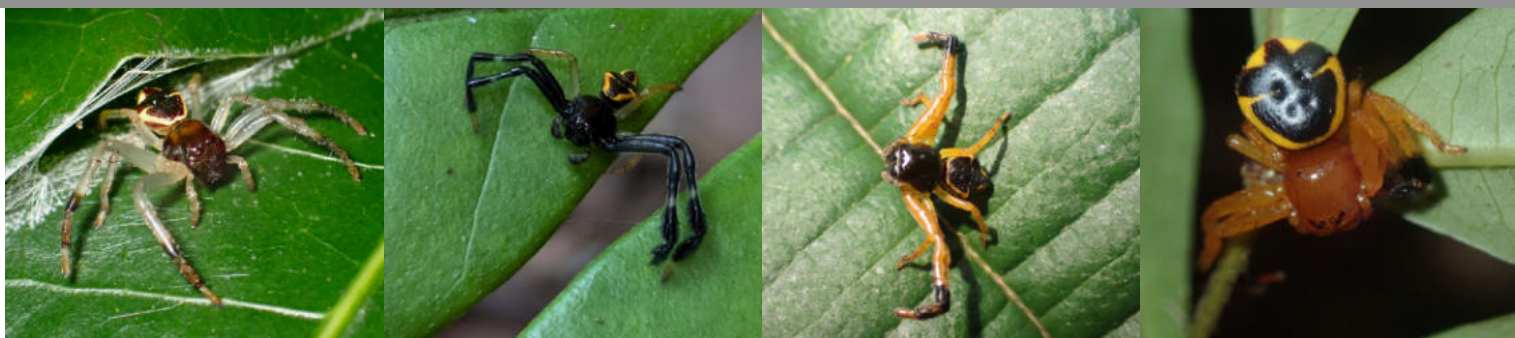
Stephanopoides brasiliiana (Keyserling, 1880)

Lien



Stephanopoides simoni (Keyserling, 1880)

Lien



Uraarachne cf. longa (Keyserling, 1880)

Lien



Cupiennius sp. (Simon, 1891)

Lien



Neoctenus sp. (Simon, 1897)

Lien



Paradossenus sp. (F. O. Pickard-Cambridge, 1903)

Lien



Rhoicinus sp. (Simon, 1898)

Lien



Syntrechalea sp. (F. O. Pickard-Cambridge, 1902)

Lien



Trechalea sp. (Thorell, 1869)

Lien



Miagrammopes sp. (O. Pickard-Cambridge, 1870)

Lien



Zosis geniculata (Olivier, 1789)

Lien



Actinopus sp. (Perty, 1833)

Lien



Fufius sp. (Simon, 1888)

Lien



Diplura sp. (C. L. Koch, 1850)

Lien



Harmonicon sp. (F. O. Pickard-Cambridge, 1896)

Lien



Masteria sp. (L. Koch, 1873)

Lien



Haloproctidae

Ummidia sp. (Thorell, 1875)

Lien



Idiopidae

Idiopidae (Simon, 1889)

Lien



Ischnothelidae

Ischnothele sp. (Coyle, 1995)

Lien



Paratropidae

Paratropis sp. (Simon, 1889)

Lien



Theraphosidae

Acanthoscurria simoensi (Vol, 2000)

Lien



Acanthoscurria theraphosoides (Doleschall, 1871)

Lien



Amazonius germani (Cifuentes & Bertani, 2022)

Lien



Avicularia avicularia (Linnaeus, 1758)

Lien



Cyriocosmus sp. (Simon, 1903)

Lien



Epehebopus cyanognathus (West & Marshall, 2000)

Lien



Ephebopus murinus (Walckenaer, 1837)

Lien



Ephebopus rufescens (West & Marshall, 2000)

Lien



Guyruita sp. (Guadanucci, Lucas, Indicatti & Yamamoto, 2007)

Lien



Hapalopus sp. (Ausserer, 1875)

Lien



Holothele longipes (L. Koch, 1875)

Lien



Jambu lesleyae (Gabriel, 2011)

Lien



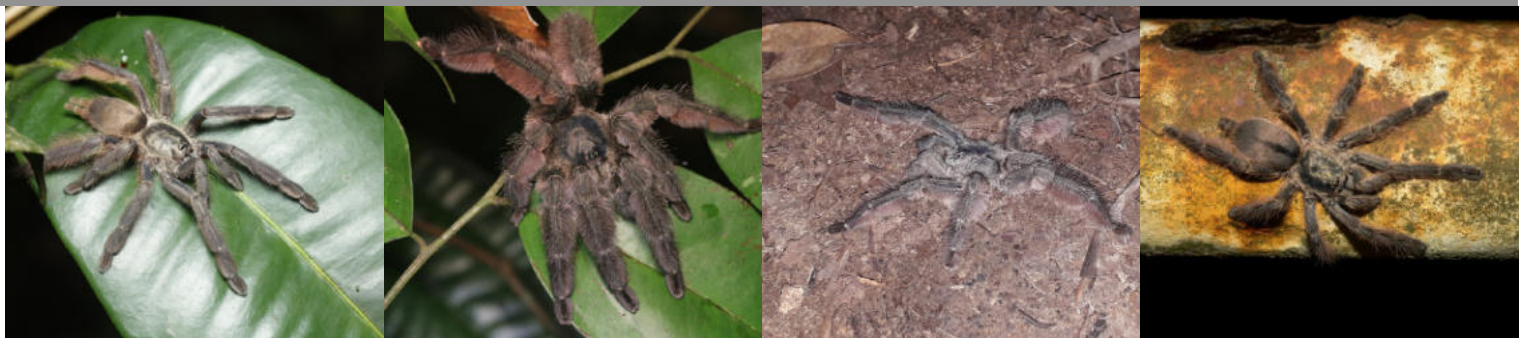
Neostenotarsus guianensis (Caporiacco, 1954)

Lien



Tapinauchenius plumipes (C. L. Koch, 1842)

Lien



Theraphosa blondi (Latreille, 1804)

[Lien](#)

