

Guide d'identification des

Micrathena

et *Gasteracantha*

de Guyane



Elven Remérand

Édition 2025

Ce guide d'identification comporte toutes les *Micrathena* et *Gasteracantha* recensées en Guyane. Elles ont été regroupées par ressemblance et non par ordre alphabétique, afin de minimiser les confusions possibles.

En Guyane, 31 espèces de *Micrathena* et 1 de *Gasteracantha* sont connues à ce jour. Ces araignées, à l'opisthosome (abdomen chez les araignées) particulièrement épineux pour certaines, sont ombrophiles. Elles tissent des toiles orbitales fines et collantes, et se positionnent au centre de celles-ci en attendant leur proie.

Le dimorphisme sexuel chez ces espèces est très marqué : le mâle, bien plus petit que la femelle — parfois de l'ordre de quelques millimètres —, possède un opisthosome très dissemblable. Il est reconnaissable à ses pièces génitales en forme de gant de boxe, situées au niveau des pédipalpes. Son identification peut donc s'avérer difficile, même avec les photos proposées dans ce guide. Les descriptions concernent donc les femelles uniquement. Les épines sont disposées de façon symétrique sur l'opisthosome. Quelques critères distinctifs sont mis en évidence en cas de confusion possible entre femelles. La taille indiquée correspond à une moyenne de la longueur de l'espèce, mesurée des yeux jusqu'au bout de l'opisthosome, sans compter les épines postérieures.

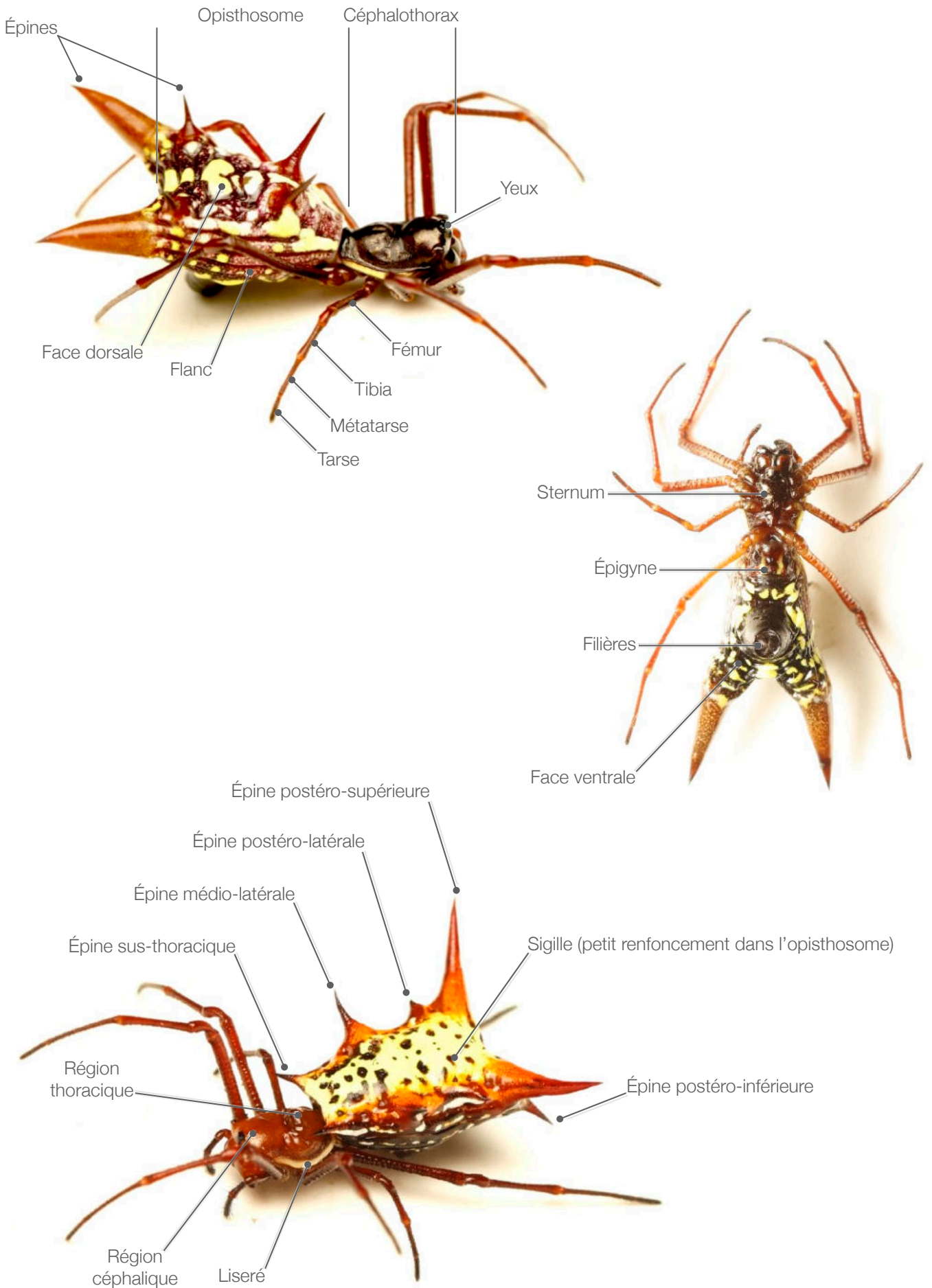
La Guyane est une région riche, et le manque de connaissances sur ces espèces reste considérable. Nombre d'entre elles sont encore à découvrir sur le territoire. Ce guide est le résultat de plusieurs années de travail bénévole, réalisé afin de permettre au plus grand nombre d'identifier les espèces rencontrées et ainsi de mieux connaître ces genres sur le territoire guyanais.

Merci à Perdo H. Martins, Guillaume Delaitre et Mike Rol pour leur aide. Les dessins de *Micrathena spinosa* et *Micrathena sexspinosa* proviennent de la publication de Herbert W. Levi, "The Spiny Orb-Weaver Genera *Micrathena* and *Chaetacis* (Araneidae)", 1985.

Merci à Jeanne Bienvenu pour la relecture du guide

- | | |
|-------------------------------------------|----------------------------------------|
| 4 - <i>Micrathena spinosa</i> | 20 - <i>Micrathena kirbyi</i> |
| 5 - <i>Micrathena sexspinosa</i> | 21 - <i>Micrathena miles</i> |
| 6 - <i>Micrathena aureola</i> | 22 - <i>Micrathena fissispina</i> |
| 7 - <i>Micrathena abrahami</i> | 23 - <i>Micrathena vigorsi</i> |
| 8 - <i>Micrathena beta</i> | 24 - <i>Micrathena gurupi</i> |
| 9 - <i>Micrathena yanomami</i> | 25 - <i>Micrathena armigera</i> |
| 10 - <i>Micrathena flaveola</i> | 26 - <i>Micrathena macfarlanei</i> |
| 11 - <i>Micrathena evansi</i> | 27 - <i>Micrathena schreibersi</i> |
| 12 - <i>Micrathena acuta</i> | 28 - <i>Micrathena lucasi</i> |
| 13 - <i>Micrathena triangularispinosa</i> | 29 - <i>Micrathena saccata</i> |
| 14 - <i>Micrathena plana</i> | 30 - <i>Micrathena schenkeli</i> |
| 15 - <i>Micrathena triangularis</i> | 31 - <i>Micrathena pungens</i> |
| 16 - <i>Micrathena excavata</i> | 32 - <i>Micrathena cornuta</i> |
| 17 - <i>Micrathena clypeata</i> | 33 - <i>Micrathena horrida</i> |
| 18 - <i>Micrathena cyanospina</i> | 34 - <i>Micrathena embira</i> |
| 19 - <i>Micrathena hamifera</i> | 35 - <i>Gasteracantha cancriformis</i> |

Légende

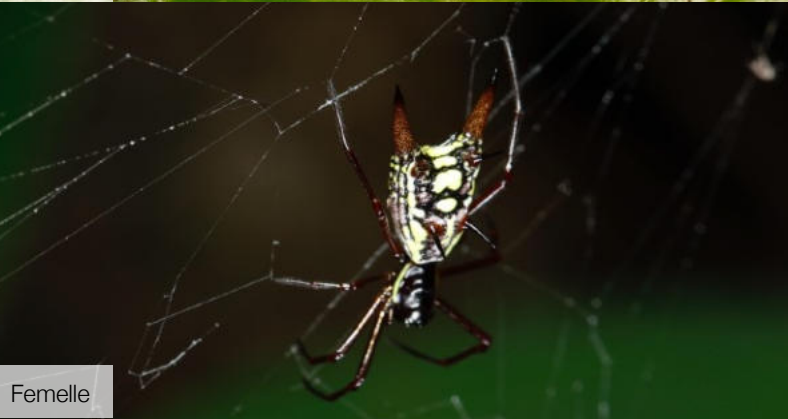




Femelle



Femelle



Femelle



Face ventrale



Femelle



Mâle

Céphalothorax bombé en région céphalique, rougeâtre avec un liseré jaune. Sternum rougeâtre. Pattes rougeâtres. Opisthosome triangulaire allongé rougeâtre avec des taches jaunes sur sa face dorsale et ventrale, filières proéminents sans tache jaune.

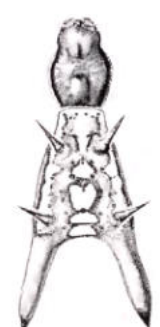
6 épines : 2 antéro-latérales fines, rougeâtres, dirigées vers le haut ; 2 postéro-supérieures fines, rougeâtres, dirigées vers le haut ; 2 postérieures très larges, rougeâtres également, dirigées vers l'arrière, horizontalement.

Très difficile à différencier de *Micrathena sexspinosa*, elle s'en distinguerait par ses quatre épines antéro-latérales dirigées vers l'avant et la forme plus allongée de son opisthosome. Les filières sont dirigées vers l'arrière.

Taille : 10,0 mm



Femelle vue latérale



Femelle vue dorsale



Femelle



Femelle



Femelle



Face ventrale



Mâle



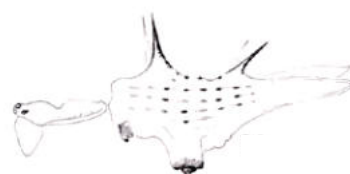
Mâle

Céphalothorax bombé en région céphalique, rougeâtre avec un liseré jaune. Sternum rougeâtre. Pattes rougeâtres. Opisthosome triangulaire allongé rougeâtre avec des taches jaunes sur sa face dorsale et ventrale, filières proéminents sans tache jaune.

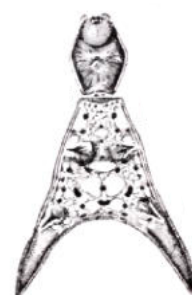
6 épines : 2 antéro-latérales fines, rougeâtres, dirigées vers le haut ; 2 postéro-supérieures fines, rougeâtres, dirigées vers le haut ; 2 postérieures très larges, rougeâtres également, dirigées vers l'arrière, horizontalement.

Très difficile à différencier de *Micrathena spinosa*, elle s'en distinguerait par ses épines antéro-latérales qui ont une orientations divergentes ainsi que la forme plus triangulaire de son opisthosome. Les filières sont dirigées vers le bas

Taille : 11,0 mm



Femelle vue latérale



Femelle vue dorsale



Femelle



Femelle



Femelle



Épigyne



Face ventrale



Mâle

Céphalothorax bombé en région céphalique, irrégulier en région thoracique, brun foncé avec un liseré blanc. Sternum brun foncé. Pattes brun foncé et olivâtre à leur base avec des épines sur le fémur. Opisthosome carré noir et blanc avec des sigilles noirs sur sa face dorsale. Noir avec des taches plus claires autour des filières sur sa face ventrale.

14 épines : 2 sus-thoraciques petites blanches, dirigées vers l'avant ; 2 latérales sur le premier tiers noires, plus grandes et plus larges à leur base dirigées vers le haut ; 4 médio-latérales, petites blanches, dirigées vers le haut ; 2 postéro-supérieures noires, aussi grandes et larges que les 2 latérales, dirigées vers le haut ; 2 postéro-inférieures noires, larges mais courtes dirigées horizontalement ; 2 postéro-inférieures noires, très courtes, plus basses que les précédentes, dirigées vers le bas.

Se distingue de *Micrathena abrahami* par son épigyne en pointe, dirigée vers le bas. Impossible de différencier les deux espèces avec certitude sans ce critère, elle est cependant bien plus commune que *Micrathena abrahami*.

Taille : 5,0 mm

Commentaire : attention à la confusion possible des mâles avec ceux de *Micrathena pungens* et *Micrathena cornuta*.



Femelle



Femelle



Épigyne



Femelle



Femelle vue latérale

Céphalothorax bombé en région céphalique, irrégulier en région thoracique, brun foncé avec un liseré blanc. Sternum brun foncé. Pattes brun foncé et olivâtre à leur base avec des épines sur le fémur. Opisthosome carré noir et blanc avec des sigilles noirs sur sa face dorsale. Noir avec des taches plus claires autour des filières sur sa face ventrale.

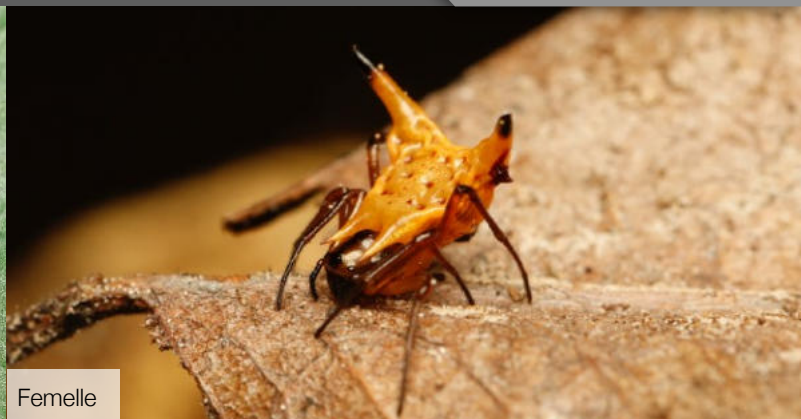
14 épines : 2 sus-thoraciques petites blanches dirigées vers l'avant ; 2 latérales sur le premier tiers noires, plus grandes et plus larges à leur base dirigées vers le haut ; 4 médio-latérales, petites blanches, dirigées vers le haut ; 2 postéro-supérieures noires, aussi grandes et larges que les 2 latérales, dirigées vers le haut ; 2 postéro-inférieures noires, larges mais courtes dirigées horizontalement ; 2 postéro-inférieures noires, très courtes, plus basses que les précédentes, dirigées vers le bas.

Se distingue de *Micrathena aureola* par son épigyne courte et aplatie. Impossible de différencier les deux espèces avec certitude sans ce critère, elle est néanmoins bien plus rare que *Micrathena aureola*.

Taille : 5,2 mm



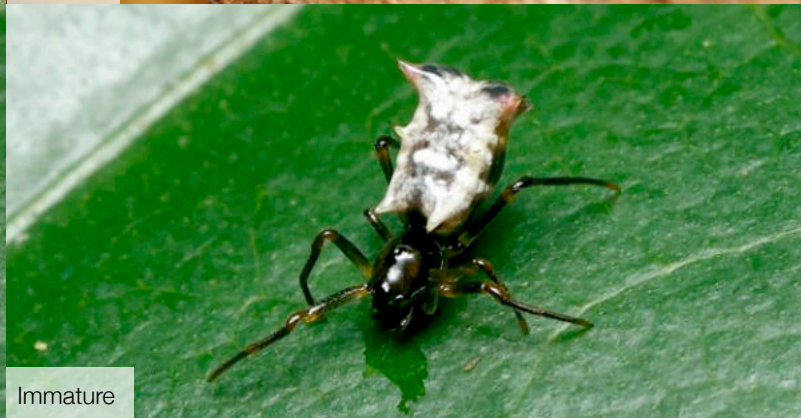
Femelle



Femelle



Femelle



Immature



Juvénile



Mâle

Céphalothorax lisse, olivâtre à orange avec une ligne noire diffuse en son centre et deux sur les côtés, liseré olivâtre à orange. Sternum de même teinte que le céphalothorax. Pattes également olivâtres à orange à leur base et brunes à partir du métatarse. Opisthosome triangulaire orange moucheté avec de gros sigilles foncés sur sa face dorsale et ventrale, filières sombres.

8 épines : 2 sus-thoracique orange, longues, allant jusqu'aux yeux, dirigées vers l'avant ; 2 médio-latérales très courtes, orange, dirigées sur les côtés ; 2 postéro-supérieures grandes, orange à leur base et noires à l'apex, obliques ; 2 postéro-inférieures latérales, larges mais courtes, noires, dirigées vers les côtés.

Se distingue de *Micrathena yanomami* par l'absence d'une bande noire reliant les deux épines postéro-supérieures et l'orientation vers les côtés des épines postéro-inférieures.

Taille : 6,3 mm



Femelle



Femelle



Femelle



Femelle



Face ventrale



Femelle

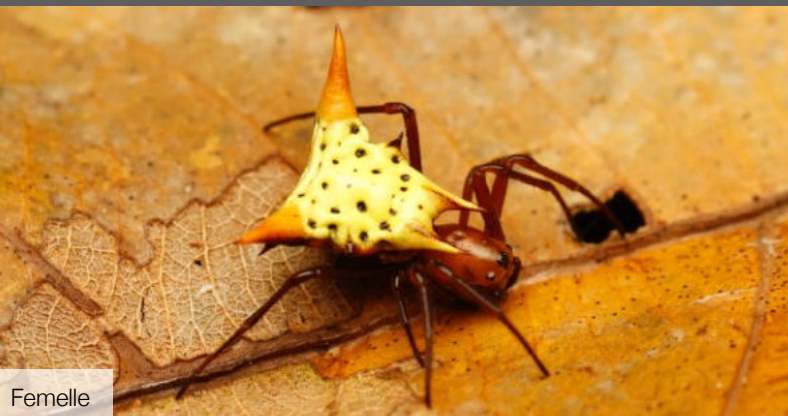
Céphalothorax lisse, orange foncé avec une bande sombre sur les yeux, fin liseré noir. Sternum orange. Pattes noires. Opisthosome triangulaire orange légèrement moucheté et une large bande noire sur le bord postérieur avec de gros sigilles sur sa face dorsale. Orange sur sa face ventrale avec des bandes noires sur les flancs et les filières noires.

8 épines : 2 sus-thoraciques rougeâtres dirigées vers l'avant, longues, qui dépassent presque le céphalothorax ; 2 médio-latérales très courtes, rougeâtres, dirigées vers les côtés ; 2 postéro-supérieures rougeâtre à leur base et noir à l'apex, grandes et larges à leur base, obliques et dirigées vers les côtés ; 2 postéro-inférieures rougeâtres, courtes et horizontales, dirigées vers l'arrière.

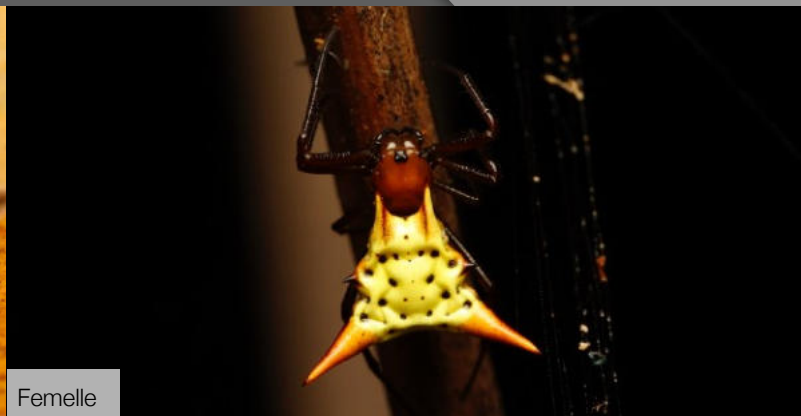
Se distingue de *Micrathena beta* par la présence d'une bande noire reliant les deux épines postéro-supérieures et l'orientation vers l'arrière des épines postéro-inférieures.

Taille : 5,32 mm

Commentaire : souvent très près du sol, à environ 10 cm de hauteur.



Femelle



Femelle



Femelle



Face ventrale



Mâle



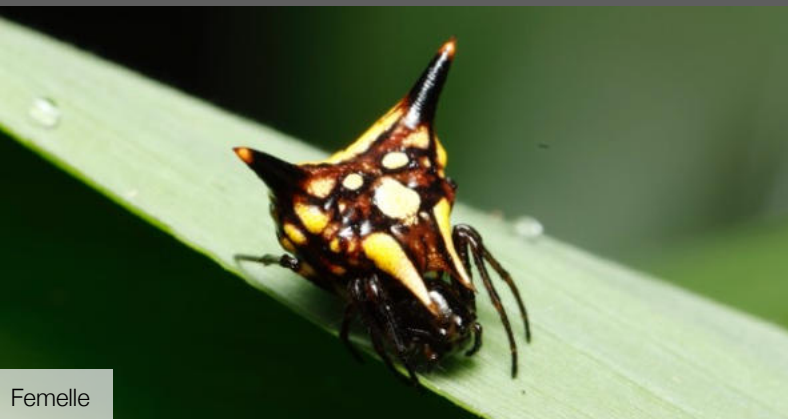
Mâle

Céphalothorax lisse, marron clair avec un liseré de même teinte, presque invisible. Sternum sombre. Pattes marron clair, uni. Opisthosome triangulaire jaune (ou blanc plus rarement) avec des siguilles noirs sur sa face dorsale et noir avec le contour des filières jaune sur sa face ventrale.

8 épines : 2 sus-thoraciques jaunes avec un trait sombre longeant l'épine, longues, allant presque jusqu'aux yeux, dirigées vers l'avant ; 2 médio-latérales sombres, courtes, obliques et dirigées vers les côtés ; 2 postéro-supérieures orange, larges à leur base, obliques et dirigées vers les côtés ; 2 postéro-inférieures courtes et sombres, dirigées vers les côtés.

Aucune de confusion possible.

Taille : 6,5 mm

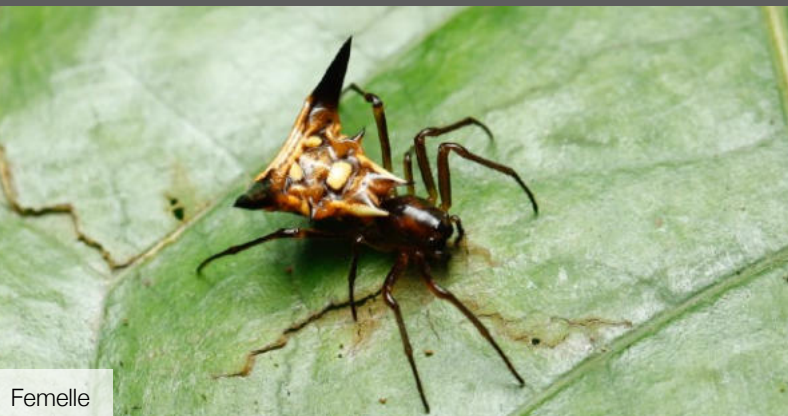


Céphalothorax lisse, olivâtre et noir avec un liseré noir. Sternum clair. Pattes olivâtre et noir. Opisthosome triangulaire sombre, presque bordeaux avec une large tache jaune en son centre et deux petites au-dessus sur la face dorsale avec une bande jaune sur le bord postérieur. Face ventrale taché de jaune autour des filières noires.

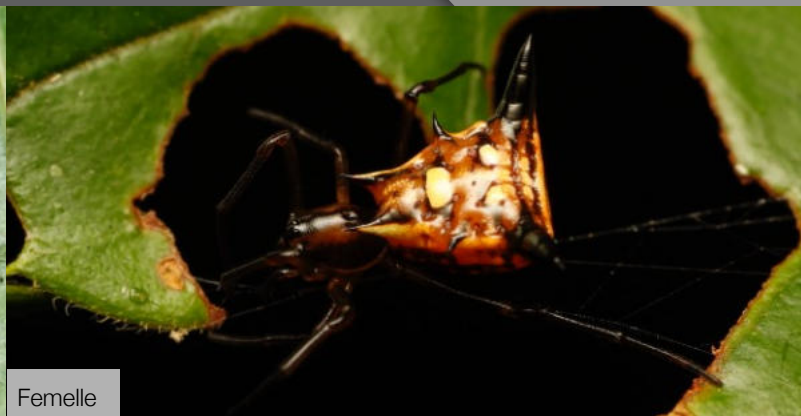
6 épines : 2 sus-thoraciques jaunes, longues, qui dépassent la moitié du céphalothorax, dirigées vers l'avant ; 2 médio-latérales de même teinte que l'abdomen, courtes et dirigées vers les cotés ; 2 postéro-supérieures grandes et larges à leur base, noires et parfois claires à l'apex, obliques et dirigées vers les côtés.

Se distingue de *Micrathena triangularispinosa* et de *Micrathena acuta* par la coloration de son opisthosome plus sombre et parfois par l'apex de ses épines postéro-supérieures claire.

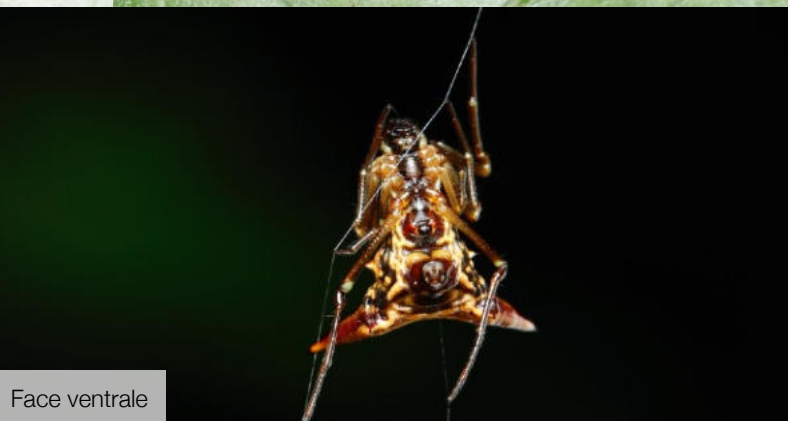
Taille : 5,4 mm



Femelle



Femelle



Face ventrale



Immature



Juvenile



Mâle

Céphalothorax lisse, marron clair et noir avec un liseré marron clair. Sternum sombre. Pattes marron clair. Opisthosome triangulaire orangé avec une tache jaune en son centre et deux petites au-dessus sur la face dorsale. Jaune avec les filières noires sur la face ventrale.

6 épines : 2 sus-thoraciques noir et jaune, allant jusqu'au milieu du céphalothorax, dirigées vers l'avant ; 2 médio-latérales noires, courtes et dirigées vers les cotés ; 2 postéro-supérieures larges et noires, obliques et dirigées vers les côtés.

Se distingue de *Micrathena evansi* par son sternum sombre et par sa coloration jaunâtre à orange. Se distingue de *Micrathena triangularispinosa* par l'absence de bordure colorée sur les côtés de l'opisthosome et de son sternum sombre.

Taille : 7,3 mm



Femelle



Femelle



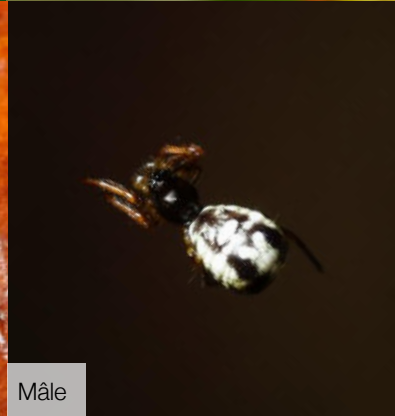
Femelle



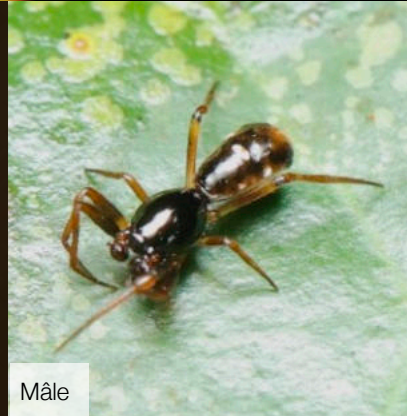
Face ventrale



Juvénile



Mâle



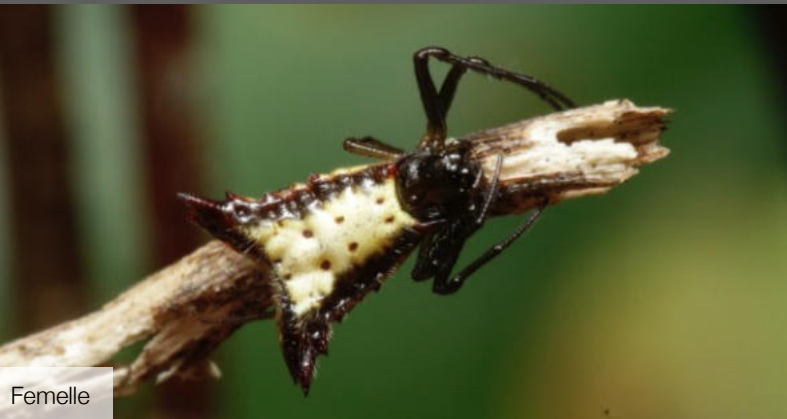
Mâle

Céphalothorax lisse, olivâtre ou noir avec un liseré de même teinte. Sternum clair. Pattes olivâtre et noir. Opisthosome triangulaire noir avec une tache de coloration variable en son centre et deux plus petites au-dessus. Bordure de l'opisthosome de même couleur que les taches sur sa face dorsale et moucheté avec les filières noires sur sa face ventrale.

8 épines : 2 sus-thoraciques bicolores, allant jusqu'au milieu du céphalothorax, dirigées vers l'avant ; 2 médio-latérales de même couleur que la bordure, courtes et dirigées vers les côtés ; 2 postéro-supérieures larges et noires, obliques et dirigées vers les côtés ; 2 postéro-inférieures, courtes et épaisses, noires et dirigées vers l'arrière.

Se distingue de *Micrathena evansi* par la présence d'épines postéro-inférieures et les bordures colorées de son opisthosome. Se distingue de *Micrathena acuta* par les bordures colorées de son opisthosome et son sternum clair.

Taille : 5,5 mm



Femelle



Femelle



Femelle



Femelle



Face ventrale



Mâle

Céphalothorax bombé en région thoracique, olivâtre à noir avec un liseré de même teinte. Sternum sombre. Pattes olivâtres à noires. Opisthosome trapézoïdal avec toujours une bande latérale continue de chaque côté de l'opisthosome. La zone médiane est toujours jaune, blanche ou marron clair.

14 épines : 2 sus-thoraciques assez courtes et fines, dirigées vers l'avant ; 6 médio-latérales réduites, parfois peu visibles, dirigées vers les côtés ; 6 postérieures regroupées par trois avec une base commune, de tailles différentes, dirigées vers les côtés.

Se distingue de *Micrathena triangularis* par la présence d'une bande centrale claire et l'absence de taches latérales près des épines postérieures.

Taille : 5,5 mm

Commentaire : les mâles de *Micrathena plana* et *Micrathena triangularis* sont indifférenciables à l'œil nu.



Femelle



Femelle



Femelle avec son cocon



Femelle



Juvénile



Mâle

Céphalothorax bombé en région thoracique, olivâtre à noir avec un liseré de même teinte. Sternum sombre. Pattes olivâtres à noires. Opisthosome trapézoïdal sombre avec généralement une tache plus claire de chaque côté dans la zone latérale de l'opisthosome, près des épines postérieures, ou complètement noire.

14 épines : 2 sus-thoraciques assez courtes et fines, dirigées vers l'avant ; 6 médio-latérales réduites, parfois peu visibles, dirigées vers les cotés ; 6 postérieures regroupées par trois avec une base commune, de tailles différentes, dirigées vers les côtés.

Se distingue de *Micrathena plana* par la présence d'une tache claire de chaque côté de l'opisthosome, près des épines postérieures **ou** par l'absence d'une bande centrale claire sur l'opisthosome.

Taille : 6,8 mm

Commentaire : les mâles de *Micrathena triangularis* et *Micrathena plana* sont indifférenciable à l'œil nu.



Femelle



Femelle



Femelle



Immature



Juvénile



Face ventrale

Céphalothorax bombé en région thoracique, orange avec un fin liseré noir. Sternum orange. Pattes marron foncé. Opisthosome trapézoïdal, orange ou jaune uni sur sa face dorsale et ventrale.

16 épines : 2 sus-thoraciques petites, rougeâtres, dirigées vers l'avant ; 6 médio-latérales, petites et larges, noires ; 6 postérieures regroupées par trois, celle du milieu est plus grosse que les deux autres et noire, tandis que ces dernières sont rougeâtres, dirigées vers les côtés ; 2 postéro-inférieures, très réduites voir à peine visible, rougeâtres, dirigées vers le bas.

Aucune confusion possible.

Taille : 7,5 mm



Femelle avec son cocon



Femelle



Face ventrale



Immature



Juvénile



Mâle

Céphalothorax bombé en région thoracique, orange avec un liseré orange clair. Sternum orange. Pattes noires. Opisthosome bilobé orange avec de larges sigilles également orange et fine bordure noire sur sa face dorsale. Orange moucheté de noir sur sa face ventrale.

10 épines : 2 sus-thoraciques petites, orange, dirigées vers l'avant ; 2 médio-latérales petites, noires, dirigées vers les côtés ; 6 postérieures regroupées par trois sur les deux lobes de l'opisthosome, noires et épaisses, dirigées vers l'arrière.

Aucune confusion possible.

Taille : 8,6 mm

Commentaire : attention à la confusion possible des mâles avec ceux de *Micrathena pungens*.



Femelle



Femelle



Femelle avec son cocon



Femelle



Juvénile



Mâle

Céphalothorax légèrement bombé en région thoracique, rougeâtre avec un fin liseré clair. Sternum rougeâtre. Pattes entièrement rougeâtres. Opisthosome triangulaire, arrondi en avant, jaune avec des barres transversales noires sur sa face dorsale. Jaune avec deux bandes noires qui vont des filières noires aux épines postéro-supérieures sur sa face ventrale.

8 épines : 2 sus-thoraciques moyennes, noires, dirigées vers l'avant ; 2 médio-latérales petites, noires dirigées vers le haut ; 2 postéro-supérieures démesurément grandes, noires métallisées, obliques et dirigées vers le haut ; 2 postéro-inférieures petites, noires et dirigées vers l'arrière.

Aucune confusion possible.

Taille : 10,0 mm

Commentaire : les juvéniles sont indifférenciables avec ceux de *Micrathena hamifera*.



Femelle



Femelle



Face ventrale



Femelle



Immature



Juvénile

Céphalothorax légèrement bombé en région thoracique, rougeâtre avec un fin liseré clair. Sternum rougeâtre. Pattes entièrement rougeâtres. Opisthosome trapézoïdal arrondi, jaune avec des barres transversales noires sur sa face dorsale. Vert pomme avec les filières rougeâtres sur sa face ventrale.

8 épines : 2 sus-thoraciques moyennes, rougeâtres, dirigées vers l'avant ; 2 médio-latérales plus petites, noires dirigées vers les côtés ; 2 postéro-supérieures noires sur le dessus et vertes sur le dessous, dirigées vers les côtés ; 2 postéro-inférieures réduites, noires, dirigées vers l'arrière.

Aucune confusion possible.

Taille : 9,0 mm

Commentaire : les juvéniles sont indifférenciables avec ceux de *Micrathena cyanospina*.



Femelle



Femelle



Face ventrale



Immature



Juvénile



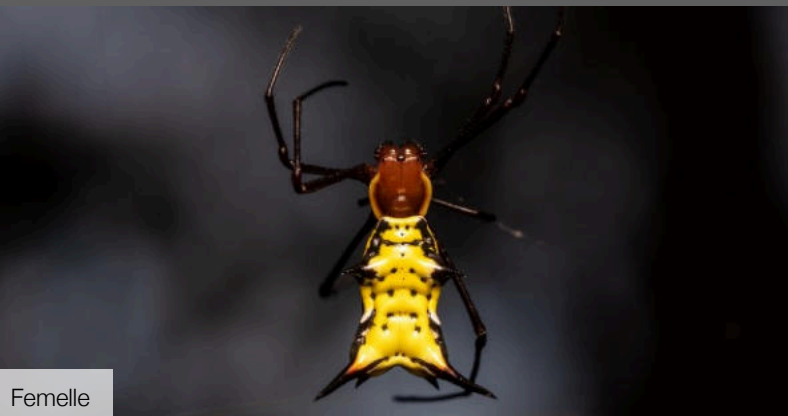
Mâle

Céphalothorax légèrement bombé en région thoracique, noir avec un liseré jaune. Sternum noir. Pattes aux fémurs rouges et noires des tibias aux tarsi. Opisthosome rectangulaire, jaune avec des lignes transversales noires sur sa face dorsale et noir taché de jaune sur sa face ventrale.

8 épines : 2 sus-thoraciques fines et noires, dirigées vers l'avant ; 2 médio-latérales noires, plus grandes que les précédentes, obliques et dirigées vers les côtés ; 2 postéro-supérieures noires, les plus grandes, obliques et dirigées vers les côtés également ; 2 postéro-inférieures noires, courtes mais avec une large base, dirigées vers l'arrière.

Se distingue de *Micrathena miles* et de *Micrathena fissispina* par la présence d'épines sus-thoraciques et de lignes transversales noires sur l'opisthosome.

Taille : 11,0 mm



Femelle



Femelle



Face ventrale



Femelle



Femelle avec son cocon



Mâle

Céphalothorax légèrement bombé en région thoracique, orange avec un liseré jaune. Sternum sombre. Pattes rougeâtres. Opisthosome rectangulaire, jaune avec des sigilles noirs sur sa face dorsale. Noir taché de jaune sur sa face ventrale.

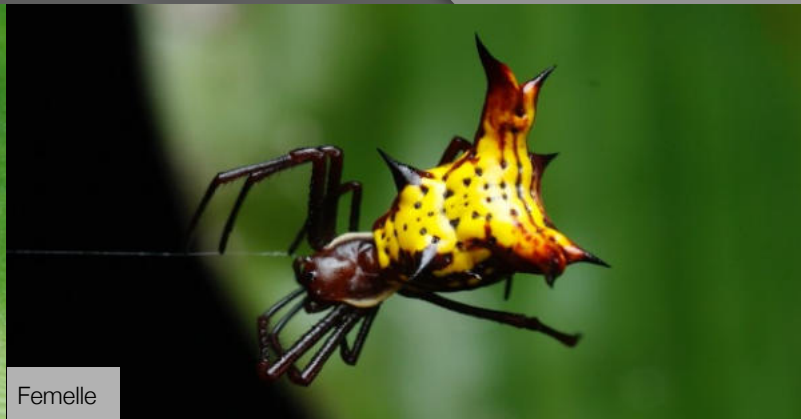
6 épines : 2 médio-latérales noires, moyennes, obliques et dirigées vers les côtés ; 2 postéro-supérieures noires, les plus grandes, obliques et dirigées vers les côtés également ; 2 postéro-inférieures noires, coudées mais avec une large base, dirigées vers l'arrière.

Se distingue de *Micrathena kirbyi* et de *Micrathena vigorsi* par l'absence d'épine sus-thoracique et de barre transversale noire sur l'opisthosome et de *Micrathena fissispina* par l'absence d'une large base commune des épines postéro-supérieures.

Taille : 11,5 mm



Femelle



Femelle



Femelle



Face ventrale



Immature



Mâle

Céphalothorax légèrement bombé en région thoracique, marron avec un liseré blanchâtre. Sternum sombre. Pattes rougeâtres. Opisthosome rectangulaire allongé, jaune avec des sigilles noirs sur sa face dorsale. Noir taché de jaune sur sa face ventrale.

10 épines : 2 médio-latérales noires à base large, obliques, dirigées vers les côtés ; 4 postéro-supérieures regroupées par deux, échancrées, à base commune large et noires à l'apex ; 2 postéro-inférieures noires, dirigées vers le bas.

Se distingue de *Micrathena kirbyi* par l'absence d'épine sus-thoracique et de *Micrathena miles* par la base commune large des épines postéro-supérieures.

Taille : 12,0 mm



Femelle



Femelle



Femelle



Face ventrale



Femelle



Femelle sombre

Céphalothorax légèrement bombé en région thoracique, noir avec liseré jaune. Sternum sombre. Pattes noires. Opisthosome trapézoïdal, jaune avec des sigilles noirs et des flancs noirs sur sa face dorsale. Noir avec les lignes jaunes sur sa face ventrale.

10 épines : 2 sus-thoraciques jaunes et moyennes, dirigées vers l'avant ; 2 médio-latérales noires et petites, dirigées vers le haut ; 2 postéro-supérieures noires et grandes, obliques et dirigées vers le haut ; 2 postérieurs noires et grandes dirigées vers les côtés ; 2 postéro-inférieures noires et petites, dirigées vers le bas.

Se distingue de *Micrathena gurupi* par la présence d'épines sus-thoraciques.

Taille : 14,5 mm

Commentaire : découverte en Guyane, à Saül, en 2024.



Femelle



Femelle



Femelle



Femelle



Femelle



Femelle avec son cocon

Céphalothorax légèrement bombé en région thoracique, noir avec liseré blanc. Sternum sombre. Pattes noires. Opisthosome trapézoïdal, blanc avec des sigilles noirs et des flancs noirs sur sa face dorsale. Noir avec des traits jaunes sur sa face ventrale.

6 épines : 2 médio-latérales courtes et noires ; 2 postéro-supérieures, les plus grandes, noires avec parfois la base rouge, dirigées vers les côtés ; 2 postéro-inférieures noires, courtes et dirigées vers les côtés.

Se distingue de *Micrathena vigorsi* par l'absence d'épine sus-thoraciques.

Taille : 10,8 mm

Commentaire : découverte en Guyane, à Mamilihpan, en 2024.



Femelle



Femelle



Face ventrale



Juvénile

Céphalothorax légèrement bombé en région thoracique, brun avec un liseré jaune. Sternum sombre. Pattes rougeâtres. Opisthosome rectangulaire allongé, jaune en son centre et orange sur les bords avec des sigilles noirs sur sa face dorsale. Noir taché de jaune sur sa face ventrale.

10 épines : 2 sus-thoraciques rougeâtres, fines et dirigées vers l'avant ; 2 médio-latérales rougeâtres, plus grandes que les précédentes, obliques et dirigées vers les côtés ; 2 postéro-latérales rougeâtres, petites et dirigées vers les côtés ; 2 postéro-supérieures orangées, grandes et obliques dirigées vers les côtés ; 2 postéro-inférieures rougeâtres, obliques et dirigées vers le bas.

Se distingue de *Micrathena macfarlanei* par son céphalothorax brun uni ainsi que par sa coloration orange sur les côtés de son opisthosome.

Taille : 11,0 mm



Femelle



Femelle



Femelle



Femelle

Céphalothorax légèrement bombé en région thoracique, brun avec un liseré jaune et trois lignes noires. Sternum sombre. Pattes rougeâtres. Opisthosome rectangulaire allongé, blanc ou jaune en son centre et orange diffus sur les bords avec des sigilles noirs sur sa face dorsale. Noir taché de jaune sur sa face ventrale.

10 épines : 2 sus-thoraciques rougeâtres, fines et dirigées vers l'avant ; 2 médio-latérales rougeâtres, plus grandes que les précédentes, obliques et dirigées vers les côtés ; 2 postéro-latérales rougeâtres, petites et dirigées vers les côtés ; 2 postéro-supérieures orangées, grandes et obliques dirigées vers les côtés ; 2 postéro-inférieures rougeâtres, obliques et dirigées vers le bas.

Se distingue de *Micrathena armigera* par son céphalothorax brun avec trois traits noirs ainsi que par sa coloration orange diffus sur les côtés de son opisthosome.

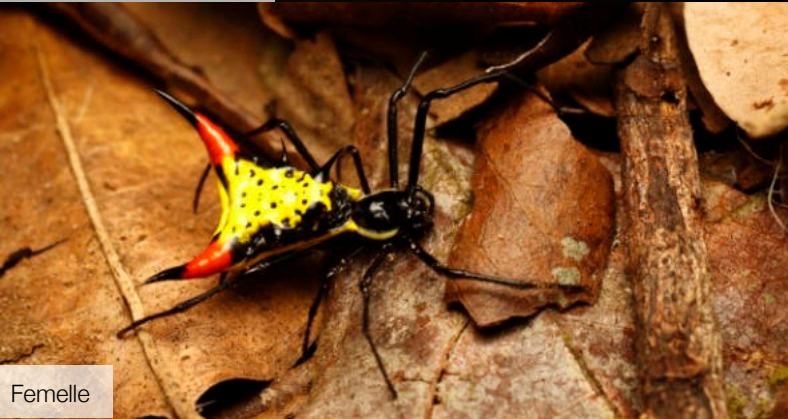
Taille : 9,7 mm



Femelle avec son cocon



Femelle



Femelle



Immature



Juvenile



Mâle

Céphalothorax légèrement bombé en région céphalique, noir avec un gros liseré jaune. Sternum noir. Pattes noires et longues. Opisthosome trapézoïdal jaune aux bordures noires sur sa face dorsale avec une ligne jaunes sur les flancs. Noir avec le contour des filières jaunes sur sa face ventrale.

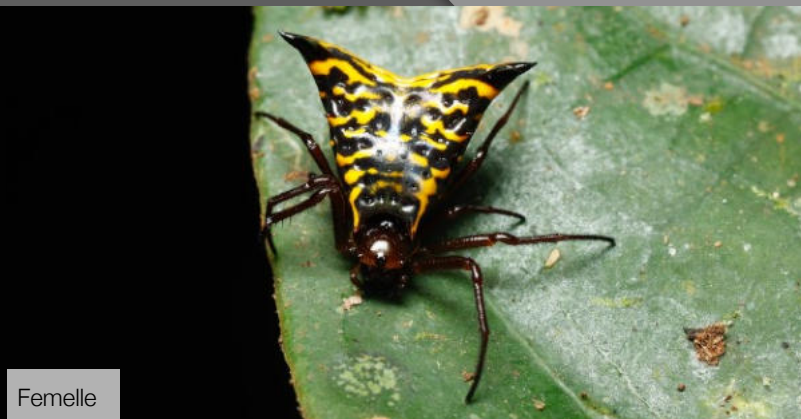
10 épines : 2 sus-thoraciques petites et jaunes, dirigées vers l'avant ; 2 antéro-latérales noires, moyennes et oblique dirigées vers l'avant ; 2 médio-latérales noires, plus petites et dirigées vers les côtés ; 2 postéro-supérieures noires avec parfois la base rouge, les plus grandes, obliques et dirigées vers les côtés ; 2 postéro-inférieures noires, moyennes et dirigées vers le bas.

Aucune confusion possible.

Taille : 11,5 mm



Femelle



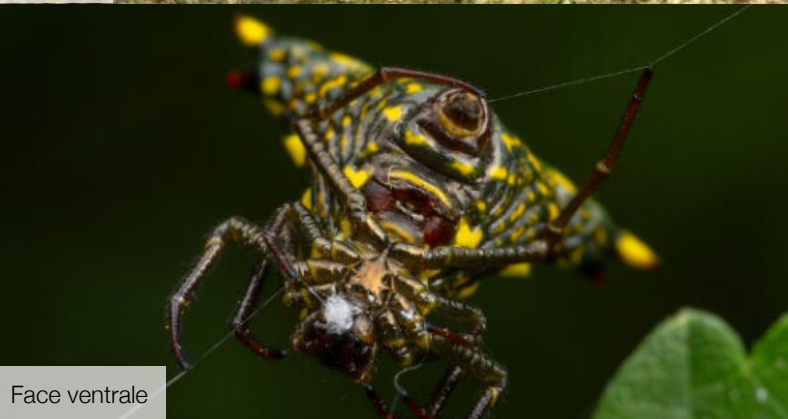
Femelle



Femelle



Immature



Face ventrale



Immature

Céphalothorax légèrement bombé en région thoracique, marron avec un fin liseré clair. Sternum sombre. Pattes marron également. Opisthosome trapézoïdal noir vermiculé de jaune avec des sigilles noirs sur sa face dorsale et ventrale.

8 épines : 2 sus-thoraciques, noires et jaunes dirigées vers l'avant ; 2 médio-latérales petites, noires et jaunes dirigées vers les côtés ; 4 postérieures regroupées par deux, moyenne à large base commune, noires et obliques dirigées vers les côtés.

Aucune confusion possible.

Taille : 6,8 mm

Commentaire : découverte en Guyane, au sommet de Galbao, en 2024. Revu au sommet d'Atachi Bakka en 2025.



Femelle



Femelle



Femelle



Immature



Juvenile



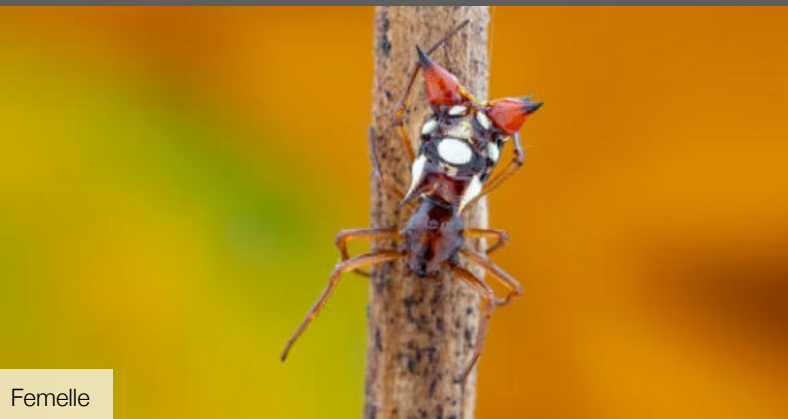
Mâle

Céphalothorax légèrement bombé en région thoracique, marron foncé avec un fin liseré clair. Sternum sombre. Pattes marron foncé également. Opisthosome trapézoïdale arrondi, beige ou blanc et noir sur sa face dorsale. Noir avec des taches beiges ou blanches sur sa face ventrale.

4 épines : 2 postéro-supérieures à large base, moyennes et obliques dirigées vers les côtés ; 2 postéro-inférieures plus petites que les précédentes, dirigées vers le bas.

Aucune confusion possible.

Taille : 6,5 mm



Femelle



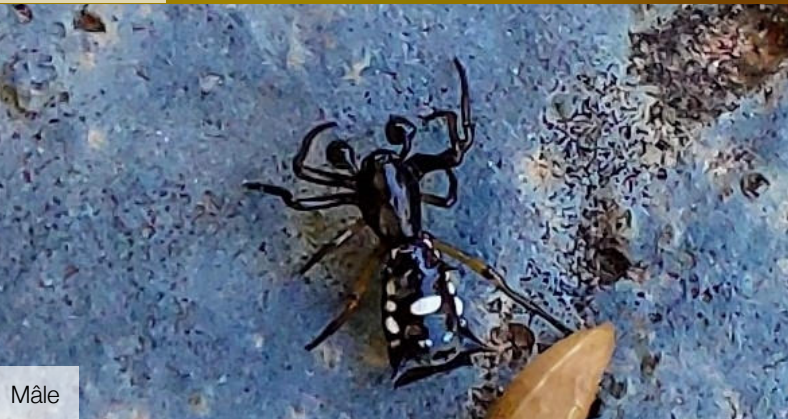
Femelle



Face ventrale



Immature



Mâle



Mâle

Céphalothorax légèrement bombé en région céphalique, marron clair avec un fin liseré de même teinte. Sternum clair. Pattes marron claires. Opisthosome oval noir avec de large macules blanches ou jaunâtres sur sa face dorsale . Noir vermiculé de blanc ou de jaune autour des filières sur sa face ventrale.

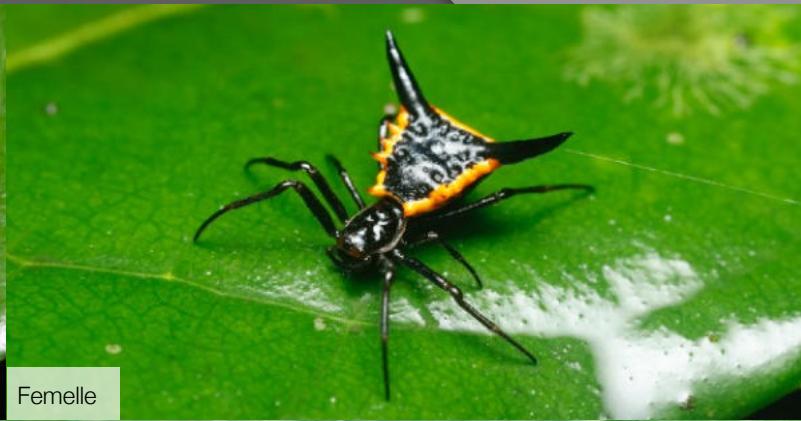
6 épines : 2 sus-thoraciques noires et blanches sur les côtés, courtes et dirigées vers l'avant ; 2 postéro-supérieures, les plus grandes, à base large et rouges avec l'apex noir, dirigées vers les côtés ; 2 postéro-inférieures courtes à large base, noires à l'apex, dirigées vers le bas.

Aucune confusion possible.

Taille : 4,5 mm



Femelle



Femelle



Femelle



Immature



Mâle



Mâle

Céphalothorax légèrement bombé en région thoracique, noir avec un large liseré clair. Sternum noir. Pattes noires également. Opisthosome trapézoïdale, noir avec des bordures blanches, orange ou jaunes sur sa face dorsale et noir sur sa face ventrale. Un autre morphe est blanc portant un « V » noir en avant de l'opisthosome et une ligne noir entre les épines postérieures sur sa face dorsale.

10 épines : 2 sus-thoraciques petites, de la même couleur que la bordure de l'opisthosome, dirigées vers l'avant ; 6 latérales petites, de même couleur que la bordure, oblique et dirigées vers les côtés ; 2 postéro-supérieures grandes, noires et obliques.

Aucune confusion possible.

Taille : 5,8 mm

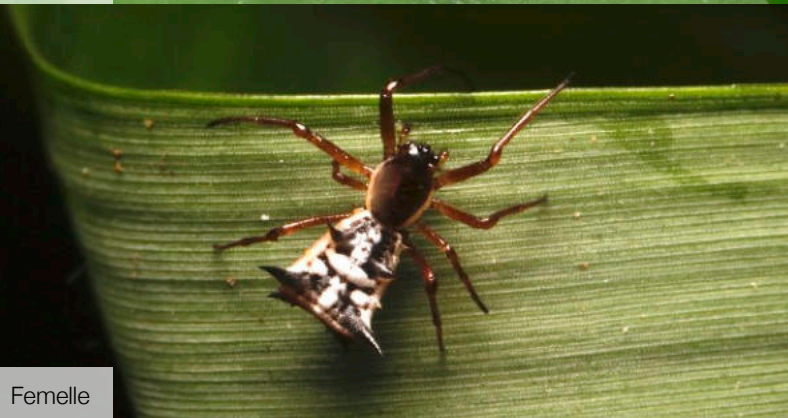
Commentaire : attention à la confusion possible des mâles avec ceux de *Micrathena clypeata*, *Micrathena cornuta* et *Micrathena aureola*.



Femelle



Femelle



Femelle



Femelle



Immature



Mâle

Céphalothorax bombé en région céphalique, noir avec un large liseré blanc et deux cornes en arrière des yeux. Sternum sombre. Pattes rougeâtres. Opisthosome rectangulaire blanc et noir sur sa face dorsale et blanc sur sa face ventrale.

12 épines : 2 sus-thoraciques petites et blanches, dirigées vers les côtés ; 2 antéro-latérales plus grandes, noires, obliques et dirigées vers les côtés ; 2 médio-latérales petites et blanches, dirigées vers les côtés ; 2 postéro-supérieures noires, les plus grandes, obliques et dirigées vers les côtés ; 2 postéro-inférieures noires, moyennes et dirigées vers les côtés ; 2 postéro-inférieures plus basses que les précédentes, petites et noires, dirigées vers le bas.

Aucune confusion possible.

Taille : 4,0 mm

Commentaire : attention à la confusion possible des mâles avec ceux *Micrathena pungens* et *Micrathena aureola*.



Femelle



Femelle



Face ventrale



Femelle sombre



Juvénile



Mâle

Céphalothorax bombé en région céphalique, brun avec un liseré clair. Sternum clair. Pattes brunes et beiges. Opisthosome oval et allongé vers le haut, blanchâtre avec des taches noires et brunes sur sa face dorsale et ventrale. Morphe noir et blanc plus rare.

14 tubercules : 2 sus-thoraciques très petits, blancs, dirigés vers l'avant ; 2 antéro-supérieurs dirigés vers l'avant ; 4 médio-latéraux regroupés par deux et dirigés vers les côtés ; 6 postérieurs regroupés par trois et dirigés vers l'arrière.

Aucune confusion possible.

Taille : 7,5 mm



Femelle



Mâle

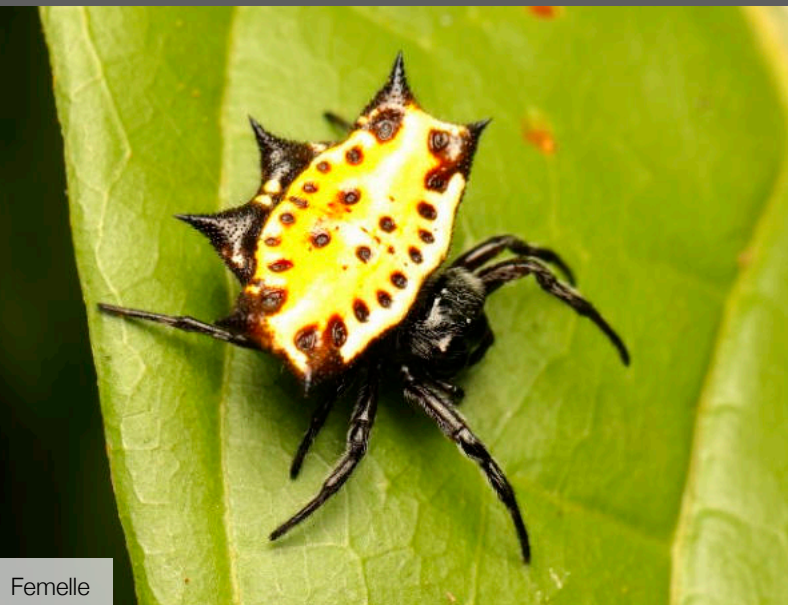
Céphalothorax lisse et noir, bombé en région thoracique. Pattes sombres. Opisthosome trapézoïdal, noir avec des siguilles rougeâtres sur sa face dorsale.

10 épines : 2 sus-thoraciques noires, courtes et dirigées vers l'avant ; 2 antéro-latérales noires, plus grande et dirigées vers l'avant également ; 4 médio-latérales noires, très courtes et dirigées vers les côtés ; 2 postérieures noires, larges et grandes, légèrement courbées vers l'intérieures, arrondies à l'apex et dirigées vers les côtés.

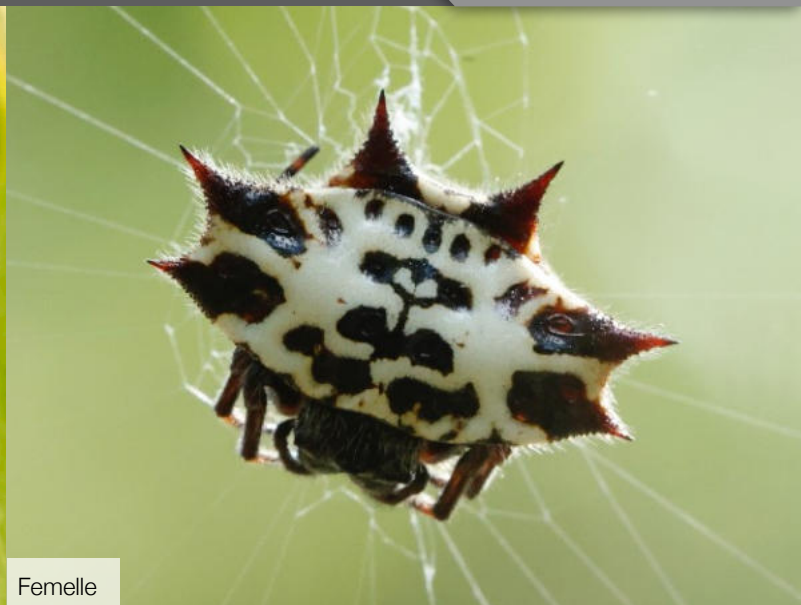
Aucune confusion possible.

Taille : 8,9 mm

Commentaire : découverte du mâle en Guyane, à Saül, en 2024.



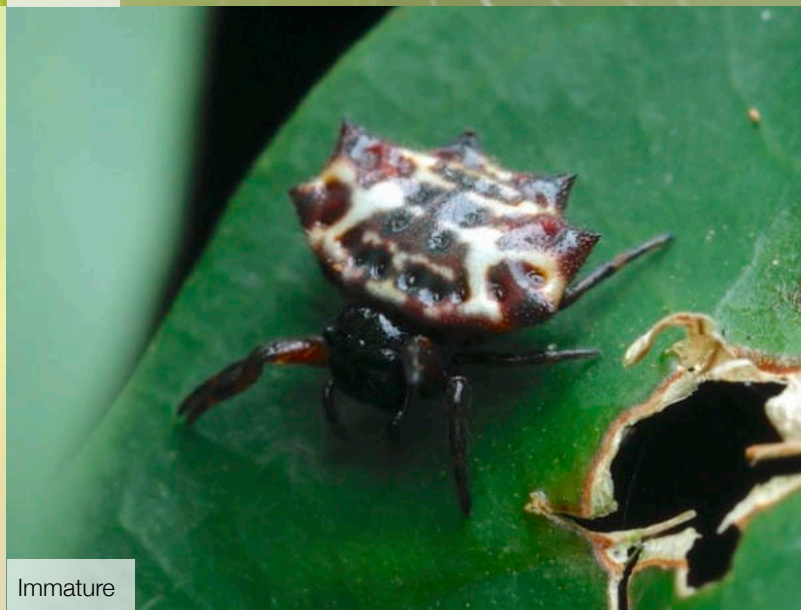
Femelle



Femelle



Face ventrale



Immature

Céphalothorax large, noir et sans liseré, duveteux. Sternum noir. Pattes également noires et duveteuses. Opisthosome aplati et oval dans le sens de la largeur, blanc, orangé ou rouge avec de larges sigilles noirs sur sa face dorsale et noir moucheté sur sa face ventrale.

6 épines : 4 médio-latérales noires, courtes et à base large, dirigées vers les côtés ; 2 postérieures noires et à large base également, dirigées vers l'arrière.

Aucune confusion possible.

Taille : 7 mm