

Guide d'identification des

# Serpents

et amphisbènes

# de Guyane



Elven Remérand

Édition 2024

## Utilisation du guide

Le présent ouvrage traite de l'ensemble des serpents et amphibènes recensés en Guyane. Très diversifié, mais encore peu connu, ce territoire abrite une richesse herpétologique importante. Sont actuellement présentes 102 espèces de serpents réparties en 9 familles distinctes et 3 espèces d'amphibènes. L'ensemble de ces espèces est illustré dans le corps de l'ouvrage. Ce guide a pour vocation d'aider à déterminer les serpents et amphibènes de Guyane. Il s'adresse aussi bien à un public averti et spécialiste qu'aux personnes néophytes soucieuses d'identifier leurs observations.

Pour chaque espèce, un nom scientifique et un nom vernaculaire sont inscrits. Ils se réfèrent à la dernière mise à jour taxonomique en Guyane et correspondent surtout à la base de données régionale Faune-Guyane, qui permet de saisir vos observations et ainsi contribuer à la connaissance de la biodiversité guyanaise.

Dans cet ouvrage, deux espèces sont présentes par page. L'ordre des familles ne suit pas la systématique. Les espèces présentant de fortes ressemblances sont réunies afin de faciliter la comparaison et ainsi l'identification. Chaque famille a un code couleur pour faciliter l'utilisation du guide.

Les espèces sont illustrées par plusieurs photographies. Ces illustrations sont les plus représentatives possibles, elles montrent différents critères. Cependant, chez certaines espèces, peu de documents existent, par conséquent les illustrations ne sont pas idéales. Parfois, pour certaines espèces, une illustration de juvénile est proposée. Il est évident que malgré le soin apporté au choix des photographies, des variations de colorations ou des positions différentes peuvent être observées dans la nature. Il est donc primordial de bien se référer aux critères indiqués.

La détermination d'une espèce se fait à l'aide de la combinaison de plusieurs critères. Un nombre important de critères d'identification, tel que la coloration et la forme de certaines parties du corps, sont indiqués par un trait dans l'ouvrage. Toutefois, d'autres aspects de l'écologie de l'animal peuvent aider, comme l'habitat, la répartition, les mœurs ou encore le comportement. De nombreuses espèces sont similaires et parfois même dans des familles différentes. Pour éviter les erreurs, les confusions possibles sont indiquées et renvoient à l'espèce citée avec un lien cliquable. De plus, les critères diagnostics entre ces espèces sont en gras.

Une carte de répartition est fournie pour toutes les espèces, elles sont issues des données de Faune-Guyane. Elles montrent les localités et la distribution de chaque espèce sur le territoire, dans l'état actuel des connaissances. Quelques espèces ne sont connues que d'une ou de quelques localités, d'autres sont limitées par des barrières géographiques comme les grands fleuves et certaines sont encore méconnues. Il est important de prendre en considération que les répartitions spécifiques présentées sont toujours en évolution et qu'il est possible de découvrir de nouvelles localités pour une grande partie des espèces. Un grand nombre d'espèces ont une répartition plus ou moins limitée, toutefois elles sont potentiellement présentes dans l'intégralité du territoire. De plus, de nombreux secteurs n'ont jamais été prospectés.

Outre la répartition, les habitats fréquentés pour chacune des espèces sont spécifiés. De manière générale, les habitats cités sont ceux les plus utilisés par l'espèce, mais sont relativement peu précis. De plus, dans certains cas, des observations dans d'autres milieux peuvent être possibles. Il ne s'agit pas de critères de détermination certains, mais permettent au moins d'identifier s'il s'agit d'une espèce plutôt forestière, de milieux ouverts ou les deux. Certaines espèces sont par contre inféodées à un seul habitat. Les milieux d'observation peuvent donc, dans certains cas, affiner la détermination.

La taille peut parfois être un caractère distinctif, ou du moins permettre d'exclure rapidement certaines espèces. Attention, les échelles de taille sur les photographies ne sont pas respectées entre les espèces. Les mesures présentes sont du museau au bout de la queue des individus adultes.

Les statuts d'abondance régionale pour chacune des espèces sont donnés à titre indicatif. Il ne s'agit en aucun cas de critères permettant l'identification, comme les différents aspects traités précédemment, mais ils permettent d'avertir l'observateur/trice quant à la rareté de l'espèce et ainsi l'importance de la détermination. En effet, toutes les espèces sont intéressantes mais les espèces considérés comme rares « R » voire très rares « TR » sont peu connues sur le territoire et méritent une attention particulière.

Les mœurs de chaque espèce sont également présentées, si elle est terrestre « T » et donc présente à même le sol ou arboricole « A » évoluant dans la végétation, du haut de la canopée aux espèces fréquentant la végétation basse. D'autres espèces sont considérées comme aquatiques « Aq », elles restent durant la majeure partie de leur vie dans l'eau et fouisseuses « F » car elles sont dans la litière du sol ou dans des troncs en décomposition. La majorité des espèces en Guyane est considérée comme nocturne mais un nombre conséquent ont des mœurs diurnes. Ce critère n'est pas spécifié car il est aisé d'observer des espèces diurnes en pleine nuit ou inversement. Cependant, un logo de lune ou de soleil indique la probabilité plus élevée de rencontrer l'espèce de nuit ou en journée. Cela ne signifie pas que l'espèce est nocturne ou diurne.

Aucune monographie n'est présente dans ce guide. Toutefois, un commentaire pour chaque espèce indique un trait biologique atypique, une répartition particulière, l'endémisme ou encore des critères entre espèces. Il a pour but de renforcer les informations et aiguiller la détermination.

Le risque de disparition de chacune des espèces a été évalué pour établir un bilan de la situation en Guyane et identifier les priorités d'actions dans le cadre de la liste rouge UICN des espèces menacées en 2017. Ainsi, 3 espèces sont classées en danger critique d'extinction « CR », 7 en danger « EN », 2 vulnérables « VU », 2 quasi menacées « NT », 16 espèces sont classées en « DD », car les données sont jugées trop insuffisantes pour être évaluées et 2 en « NE » car son statut n'a pas encore été évalué.

Une liste d'espèces protégées a été réalisée en Guyane. En effet, depuis 2020, 3 espèces de serpents sont simplement protégées « P » et 4 sont protégées avec leurs habitats « H ». Ces espèces sont intégralement protégées, elles bénéficient donc d'un statut de conservation légal pour des raisons d'intérêt scientifique ou de nécessité de préservation du patrimoine biologique. Toute dégradation durant chaque cycle biologique de ces espèces peut amener à de lourdes sanctions judiciaires. Leurs captures sont proscrites, seules les personnes détenant un arrêté préfectoral sont agréées à leurs manipulations.

Douze espèces de serpents sont considérées comme dangereuses en Guyane du fait de leur venin potentiellement mortel (Viperidae et Elapidae). Cependant, certaines espèces de couleuvres ont un venin pouvant causer des irritations ou des réactions allergiques, mais cela peut également ce produire avec des espèces non-venimeuses dû à la présence de bactéries buccales. **Il est conseillé d'éviter au maximum les manipulations pour prévenir tout désagrément et éviter tout stress inutile à l'animal.** Le niveau de dangerosité est indiqué par un pictogramme de quatre couleurs différentes.

Un sommaire illustré par famille est présent au début du guide afin de trouver plus facilement l'espèce rencontrée. Un sommaire supplémentaire, plus détaillé, avec les noms scientifiques et vernaculaires est disponible juste après. Un lien cliquable est disponible sur la famille de chaque espèce, pour retourner au sommaire.

Ce guide a été réalisé bénévolement par des herpétologues de Guyane, sans but lucratif. Cet outil d'identification n'aurait pas pu être créé sans le partage des connaissances des nombreux spécialistes locaux et toutes les données recueillies sur la base de données Faune-Guyane.

Partager vos observations sur [www.faune-guyane.fr](http://www.faune-guyane.fr) ou sur l'application **NaturaList** c'est contribuer à une meilleure compréhension de la répartition et de la biologie de ces animaux, pour permettre aux acteurs de l'environnement de mieux les conserver.





Toutefois, si vous éprouvez des difficultés sur des identifications, n'hésitez pas à poster vos photographies sur le groupe **Facebook « DFG - Détermination Faune Guyane »** pour que des herpétologues puissent vous aider.

Si vous souhaitez en connaître d'avantage sur les serpents ou l'herpétologie guyanaise, rapprochez-vous de l'association **CERATO**. L'association herpétologique de Guyane vous propose des sorties guidées afin de découvrir les espèces locales.

#### Statut d'abondance

-  Très commun
-  Commun
-  Peu fréquent
-  Rare
-  Très rare

#### Mœurs

-  Terrestre
-  Arboricole
-  Aquatique
-  Fouisseur

#### Statut Liste rouge UICN

-  En danger critique
-  En danger
-  Vulnérable
-  Quasi menacé
-  Préoccupation mineure
-  Données insuffisantes
-  Non évalué

#### Statut de protection

-  Protégé
-  Protégé avec habitat

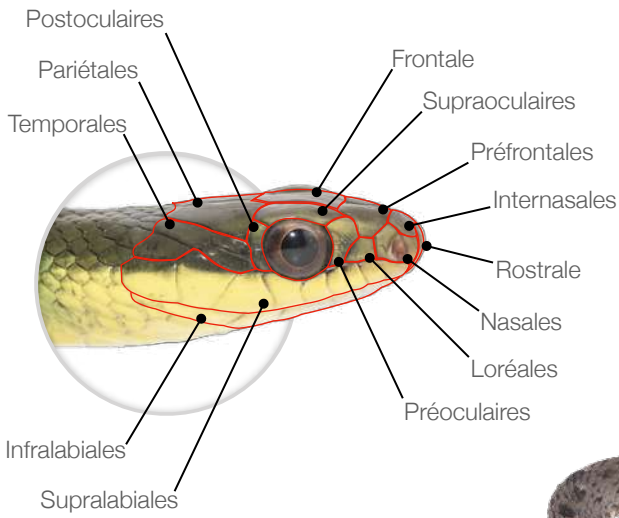
#### Dangerosité

-  Non-venimeux
-  Venimeux inoffensif
-  Venimeux avec un danger modéré
-  Venimeux avec un danger fort



# Anatomie

## Écaillure céphalique



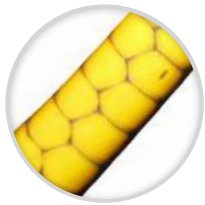
Triade  
(Une bande noire coupée par deux bandes blanches)



Écailles lisses



Écailles carénées



Sous-caudales divisées



Sous-caudales non divisées



# Légende

Nom vernaculaire: Boa des plaines - *Epicrates maurus*

Nom scientifique: *Epicrates maurus*

Dangerosité du venin: [Symbol]

Probabilité de rencontre: [Symbol]

Carte de répartition: [Map]

Famille (retour au sommaire): Boidae

Commentaire sur l'espèce: Espèce inféodée aux milieux ouverts du littoral. Se rencontre dans les savanes, les pâturages, les rizières et même en milieu urbain.

Critère déterminant (en gras): **Ocelles sur le dos uniquement**

Numéro de page: 10

Habitat: Savane littorale et milieux ouverts du littoral

Taille: 100 à 120 cm (jusqu'à 150cm)

Confusion possible: *Epicrates cenchria*

Abondance régionale: [PF] [T] [NT] [P]

Mœurs: [Symbol]

Statut UICN: [Symbol]

Protection régionale: [Symbol]

Détail de la tête: [Image]

Corps marron avec des reflets irisés

Ocelles sur le dos uniquement

Ligne claire sur le flanc

Juv. Ad.

Boidae



Leptotyphlopidae



Colubridae



Dipsadidae



Viperidae



Elapidae



Typhlopidae



Anomalepidae



Aniliidae



Amphisbaenidae





# Sommaire des espèces

## 9 - Boidae

- 9 - *Corallus caninus* - Boa émeraude
- 9 - *Corallus hortulanus* - Boa d'Amazonie
- 10 - *Epicrates cenchria* - Boa arc-en-ciel
- 10 - *Epicrates maurus* - Boa des plaines
- 11 - *Eunectes deschauenseei* - Anaconda nain
- 11 - *Eunectes murinus* - Anaconda géant
- 12 - *Boa constrictor* - Boa constricteur

## 12 - Colubridae

- 12 - *Drymarchon corais* - Chasseur indigo
- 13 - *Chironius scurrulus* - Chasseur agouti
- 13 - *Chironius carinatus* - Chasseur à flanc bleu
- 14 - *Chironius exoletus* - Chasseur souligné
- 14 - *Chironius multiventris* - Chasseur démesuré
- 15 - *Chironius flavolineatus* - Chasseur à ruban jaune
- 15 - *Chironius fuscus* - Chasseur masqué
- 16 - *Dendrophidion dendrophis* - Chasseur fouet
- 16 - *Leptophis ahaetulla* - Liane perroquet
- 17 - *Mastigodryas boddaerti* - Chasseur des jardins
- 17 - *Palusophis bifossatus* - Chasseur des savanes
- 18 - *Phrynonax sexcarinatus* - Chasseur menaçant
- 18 - *Spilotes sulphureus* - Chasseur soufré
- 19 - *Spilotes pullatus* - Chasseur demi-deuil
- 19 - *Rhinobothryum lentiginosum* - Couleuvre corail
- 20 - *Tantilla melanocephala* - Couleuvre à tête noire
- 20 - *Tantilla* sp. 1 - Couleuvre à collier noir
- 21 - *Oxybelis rutherfordi* - Liane à gueule noire
- 21 - *Oxybelis fulgidus* - Liane vert
- 22 - *Drymobius rhombifer* - Couleuvre petits carreaux
- 22 - *Drymoluber dichrous* - Couleuvre sévère

## 23 - Dipsadidae

- 23 - *Erythrolamprus typhlus* - Couresse verdâtre
- 23 - *Erythrolamprus reginae* - Couresse royale
- 24 - *Erythrolamprus cobella* - Couresse des vasières
- 24 - *Erythrolamprus miliaris* - Couresse sublime
- 25 - *Erythrolamprus pygmaeus* - Couresse naine
- 25 - *Erythrolamprus breviceps* - Couresse camuse
- 26 - *Erythrolamprus aesculapii* - Couresse faux-corail
- 26 - *Lygophis lineatus* - Couresse rubanée
- 27 - *Taeniophallus brevirostris* - Couresse à longues bandes
- 27 - *Taeniophallus nicagus* - Couresse à points crème
- 28 - *Xenoxybelis argenteus* - Liane à gorge verte
- 28 - *Apostolepis quinquelineata* - Serpent fouisseur à cinq raies
- 29 - *Xenopholis scalaris* - Couresse échelle
- 29 - *Atractus schach* - Atractus de Schach
- 30 - *Atractus flammigerus* - Atractus fade
- 30 - *Atractus trefauti* - Atractus de Trefaut
- 31 - *Atractus zidoki* - Atractus à ventre de feu
- 31 - *Atractus torquatus* - Atractus à col terne
- 32 - *Atractus badius* - Atractus faux-corail
- 32 - *Atractus latifrons* - Atractus corail
- 33 - *Oxyrhopus petolarius* - Oxyrhope madras
- 33 - *Oxyrhopus* aff. *petolarius* - Oxyrhope indéterminé
- 34 - *Oxyrhopus melanogenys* - Oxyrhope à col jaune
- 34 - *Oxyrhopus occipitalis* - Oxyrhope à nez jaune
- 35 - *Pseudoboa neuwiedii* - Pseudoboa nasique
- 35 - *Pseudoboa coronata* - Pseudoboa écarlate
- 36 - *Drepanoides anomalus* - Couresse rouge
- 36 - *Clelia clelia* - Clélie obscure

- 37 - *Phimophis guianensis* - Couresse spatulée
- 37 - *Dipsas variegata* - Dipsas varié
- 38 - *Dipsas indica* - Dipsas à miroirs
- 38 - *Dipsas catesbyi* - Dipsas à nuque rousse
- 39 - *Dipsas pavonina* - Dipsas à col blanc
- 39 - *Dipsas copei* - Dipsas à museau jaune
- 40 - *Imantodes cenchoa* - Imantode à nuque tatouée
- 40 - *Imantodes lentiferus* - Imantode rouquin
- 41 - *Thamnodynastes pallidus* - Liane coiffée
- 41 - *Leptodeira annulata* - Diane maculée
- 42 - *Siphlophis cervinus* - Diane arlequin
- 42 - *Siphlophis compressus* - Diane à tête orangée
- 43 - *Chlorosoma viridissimum* - Chasseresse émeraude
- 43 - *Philodryas olfersii* - Chasseresse des savanes
- 44 - *Sibon nebulatus* - Sibon nébuleux
- 44 - *Sibon* sp. 1 - Sibon poussiéreux
- 45 - *Pseudoeryx plicatilis* - Pseudoéryx écailleux
- 45 - *Hydrops triangularis* - Hydrome à collier
- 46 - *Helicops angulatus* - Hélicope grage
- 46 - *Helicops leopardinus* - Hélicope léopard
- 47 - *Hydrodynastes bicinctus* - Hydrodynaste annelé
- 47 - *Hydrodynastes gigas* - Hydrodynaste géant
- 48 - *Xenodon severus* - Xénodon à monocle
- 48 - *Xenodon werneri* - Xénodon vert
- 49 - *Xenodon merremii* - Xénodon des savanes
- 49 - *Xenodon rabdocephalus* - Xénodon petits carreaux

#### 50 - Viperidae

- 50 - *Bothrops atrox* - Grage petits carreaux
- 50 - *Bothrops oligobalius* - Grage orangé
- 51 - *Bothrops taeniatus* - Grage lichen
- 51 - *Bothrops bilineatus* - Grage jacquot
- 52 - *Lachesis muta* - Grage grands carreaux
- 52 - *Crotalus durissus* - Crotale sud-américain

#### 53 - Elapidae

- 53 - *Micrurus hemprichii* - Corail à collier d'or
- 53 - *Micrurus psyches* - Corail segmenté
- 54 - *Micrurus collaris* - Corail obscur
- 54 - *Micrurus surinamensis* - Corail à tête rouge
- 55 - *Micrurus lemniscatus* - Corail à col rouge
- 55 - *Micrurus diutus* - Grand corail à col rouge

#### 56 - Leptotyphlopidae

- 56 - *Siagonodon exiguum* - Serpent aveugle des termitières
- 56 - *Siagonodon septemstriatus* - Serpent aveugle des sept raies
- 57 - *Epictia tenella* - Serpent aveugle menu
- 57 - *Habrophallos collaris* - Serpent aveugle à collier
- 58 - *Trilepida macrolepis* - Serpent aveugle à grandes écailles

#### 58 - Typhlopidae

- 58 - *Amerotyphlops reticulatus* - Typhlops réticulé

#### 59 - Anomalepididae

- 59 - *Typhlophis squamosus* - Serpent aveugle écailleux

#### 59 - Aniliidae

- 59 - *Anilius scytale* - Serpent rouleau

#### 60 - Amphisbaenidae

- 60 - *Amphisbaena alba* - Amphisbène blanc
- 60 - *Amphisbaena fuliginosa* - Amphisbène demi-deuil
- 61 - *Amphisbaena vanzolinii* - Amphisbène de Vanzolini

#### 62 - Espèces potentielles

Boa émeraude - *Corallus caninus*



Boidae

**Habitat :** Forêt mature

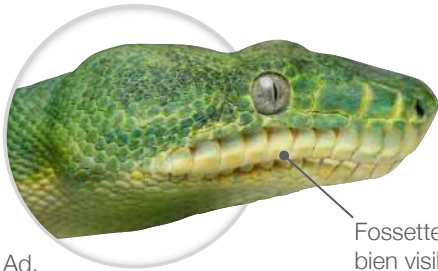
**Taille :** 100 à 200 cm

**Confusion possible :** *Corallus hortulanus*

PF A LC P



Serpent arboricole des forêts matures. Evolue en canopée et sur les lisières des pistes forestières. Il est actif très majoritairement la nuit, reste lové sur une branche dans une posture caractéristique la journée. De nuit, ses yeux reflètent la lumière.



Ad.

Fossettes labiales bien visibles



Ad.

Corps vert avec des taches blanches plus ou moins marquées chez l'ad.



Juv.



Juv.

Corps orange avec des taches blanches chez le juv.

Boa d'Amazonie - *Corallus hortulanus*



Boidae

**Habitat :** Forêt mature et dégradée

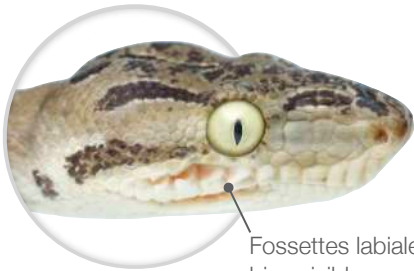
**Taille :** 100 à 180 cm (jusqu'à 200cm)

**Confusion possible :** *Corallus caninus* (juv.)

TC A LC



Le plus commun des boas. Se rencontre aussi bien dans les forêts secondaires que dans les forêts matures. Très abondant sur les lisières et à proximité des milieux aquatiques comme les marais et les cours d'eau. De nuit, ses yeux reflètent la lumière.



Fossettes labiales bien visibles



Coloration et motifs très variables





Boa arc-en-ciel - *Epicrates cenchria*



Boidae

**Habitat :** Forêt mature et dégradée  
**Taille :** 120 à 180 cm (jusqu'à 200cm)  
**Confusion possible :** *Epicrates maurus*

C T LC



Il se rencontre majoritairement en forêt mature mais peut être observé dans des boisements secondaires. Plus rare dans les forêts littorales.



Corps marron à orange avec des reflets irisés



Ad.

Ocelles sur le dos et les flancs



Juv.

Le juv. est plus clair que l'ad.

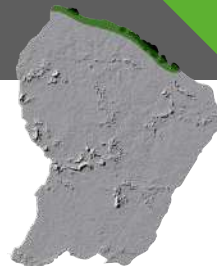
Boa des plaines - *Epicrates maurus*



Boidae

**Habitat :** Savane littorale et milieux ouverts du littoral  
**Taille :** 100 à 120 cm (jusqu'à 150cm)  
**Confusion possible :** *Epicrates cenchria*

PF T NT P



Espèce inféodée aux milieux ouverts du littoral. Se rencontre dans les savanes, les pâturages, les rizières et même en milieu urbain.



Corps marron avec des reflets irisés

Ocelles sur le dos uniquement



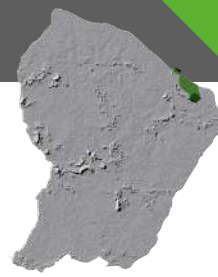
Ad.

Ligne claire sur le flanc



Juv.





**Habitat :** Marais du littoral

**Taille :** 130 à 190 cm

**Confusion possible :** *Eunectes murinus*

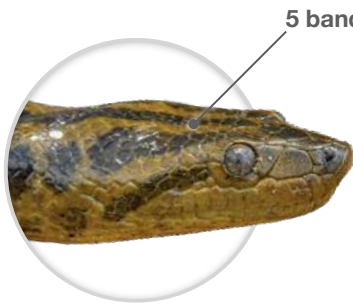
TR

Aq

DD

H

Serpent aquatique cantonné aux marais côtiers de l'Île de Cayenne et de Kaw. Probablement présent dans la région de Ouanary.



5 bandes noires sur la tête



Corps massif jaunâtre

Taches rondes noires sur le dos et le flanc



**Habitat :** Cours d'eau et marais

**Taille :** 300 à +500 cm (jusqu'à 800 cm)

**Confusion possible :** *Eunectes deschauenseei*

C

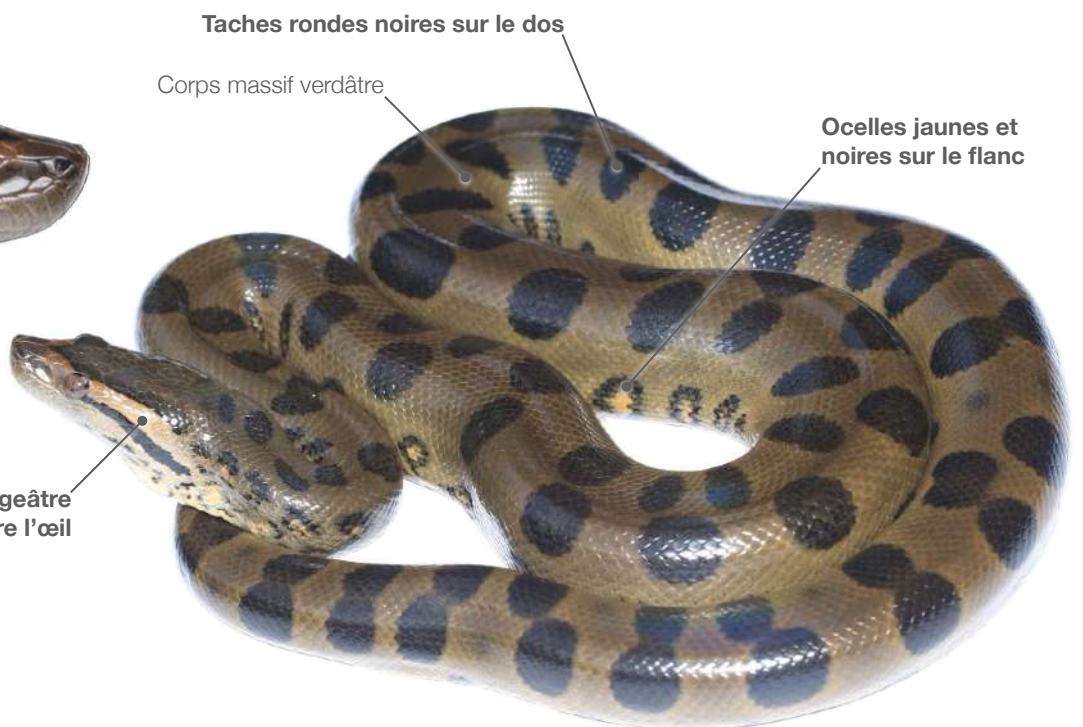
Aq

LC

Serpent le plus massif du monde, commun sur le littoral et le long des grands cours d'eau. Se rencontre aussi en pleine ville dans les canaux et les fossés. Semble plus actif de nuit que de jour.



Bande rougeâtre derrière l'œil



Taches rondes noires sur le dos

Corps massif verdâtre

Ocelles jaunes et noirs sur le flanc

## Boa constricteur - *Boa constrictor*



Boidae

**Habitat :** Forêt, savane et zone cultivée

**Taille :** 200 à 250 cm (jusqu'à 450 cm)

**Confusion possible :** Aucune

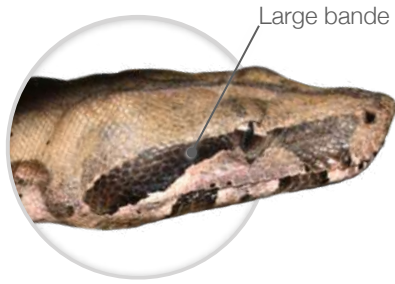
PF

T

LC



Énorme boa qui se rencontre dans tous types d'habitats. Souvent observé en traversé sur les axes routiers.



Large bande noire du museau au cou



Juv.

Le juv. est généralement plus clair que l'ad.



Corps beige à gris

Queue rouge brique

Ad.

Motifs géométriques sombres sur le corps

## Chasseur indigo - *Drymarchon corais*



Colubridae

**Habitat :** Forêt mature et dégradée

**Taille :** 180 à 250 cm

**Confusion possible :** *Spilotes sulphureus*

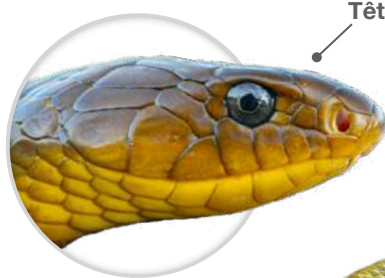
PF

T

LC



Espèce peu fréquente qui se rencontre majoritairement dans le bloc forestier. Occasionnellement observée en savane et dans les forêts littorales. Espèce thermophile qui se rencontre souvent en pleine journée.



Tête massive



Corps massif

Coloration sombre puis jaune vers la queue





**Habitat :** Forêt mature et dégradée

**Taille :** 150 à 220 cm

**Confusion possible :** (ad.) aucune et (juv.) *Chlorosoma viridissimum* et *Philodryas olfersii*

PF T/A LC



Couleuvre inféodée au milieu forestier. Présent dans toute la Guyane, elle reste peu commune mais semble abondante le long du Maroni.



Corps entièrement vert chez le juv.

Ad.

Corps entièrement rouge chez l'ad.

Iris gris chez le juv.



Juv.

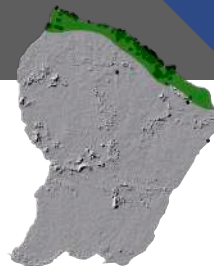


**Habitat :** Savane, marais et milieux ouverts du littoral

**Taille :** 130 à 180 cm

**Confusion possible :** *Chironius exoletus*, *Chironius multiventris* et *Phrynonax sexcarinatus*

C T/A LC

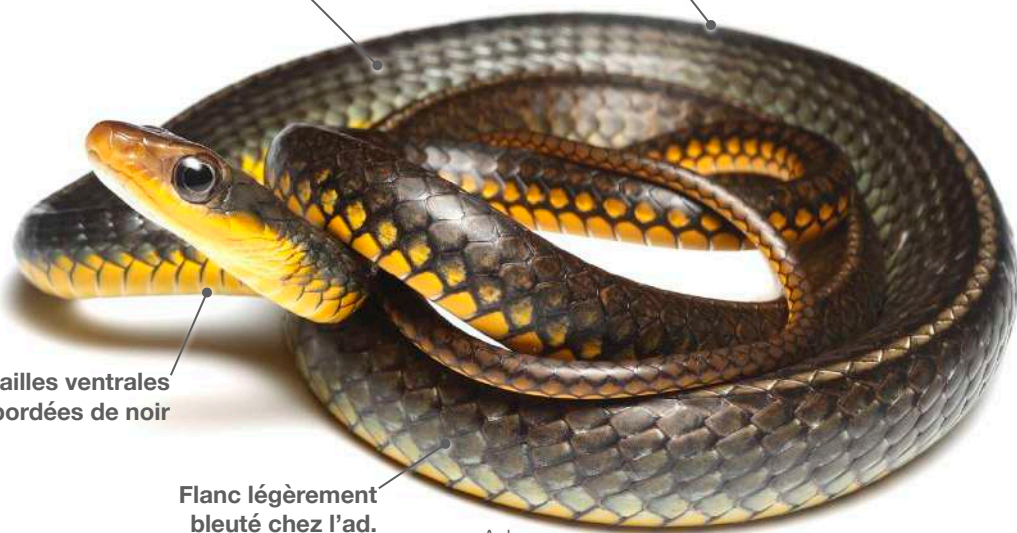


Espèce commune de la bande côtière, diurne qui s'observe facilement de nuit lovée en hauteur dans la végétation. Attention, les jeunes sont différents des adultes et similaires aux autres espèces du genre.



Corps noir chez l'ad.

Deux rangées d'écaillures carénées sur le dos



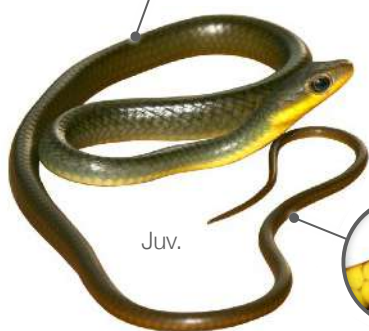
Ad.

Corps vert à marron clair chez le juv.

Écaillures ventrales jaunes bordées de noir

Flanc légèrement bleuté chez l'ad.

Absence de trait noir sous la queue



Juv.



Chasseur commun qui affectionne les lisières et les ouvertures forestières. Il est très similaire au *Chironius multiventris*, dont il se distingue par la présence d'un trait noir sous la queue.

**Habitat :** Forêt mature et dégradée

**Taille :** 130 à 150 cm

**Confusion possible :** *Chironius multiventris*, *Chironius carinatus* et *Phrynonax sexcarinatus*

C T/A LC

Corps vert à marron

Deux rangées d'écailles carénées sur le dos

Ventre jaune

Ad.

Trait noir sous la queue



Juv.



Abondant dans les forêts matures, parfois présent sur le littoral. Se distingue du *Chironius exoletus* par sa taille plus imposante et l'absence de trait noir sous sa queue.

**Habitat :** Forêt mature et dégradée

**Taille :** 150 à 260 cm

**Confusion possible :** *Chironius exoletus*, *Chironius carinatus* et *Phrynonax sexcarinatus*

C T/A LC

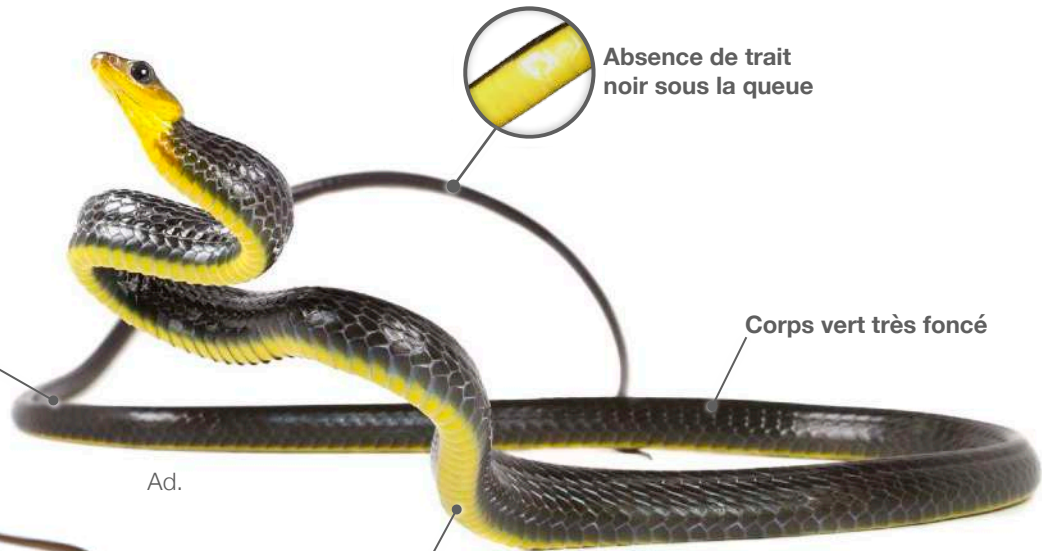
Absence de trait noir sous la queue

Deux rangées d'écailles carénées sur le dos

Corps vert très foncé

Ad.

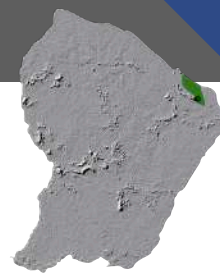
Ventre jaune



Juv.



Chasseur à ruban jaune - *Chironius flavolineatus*



Colubridae

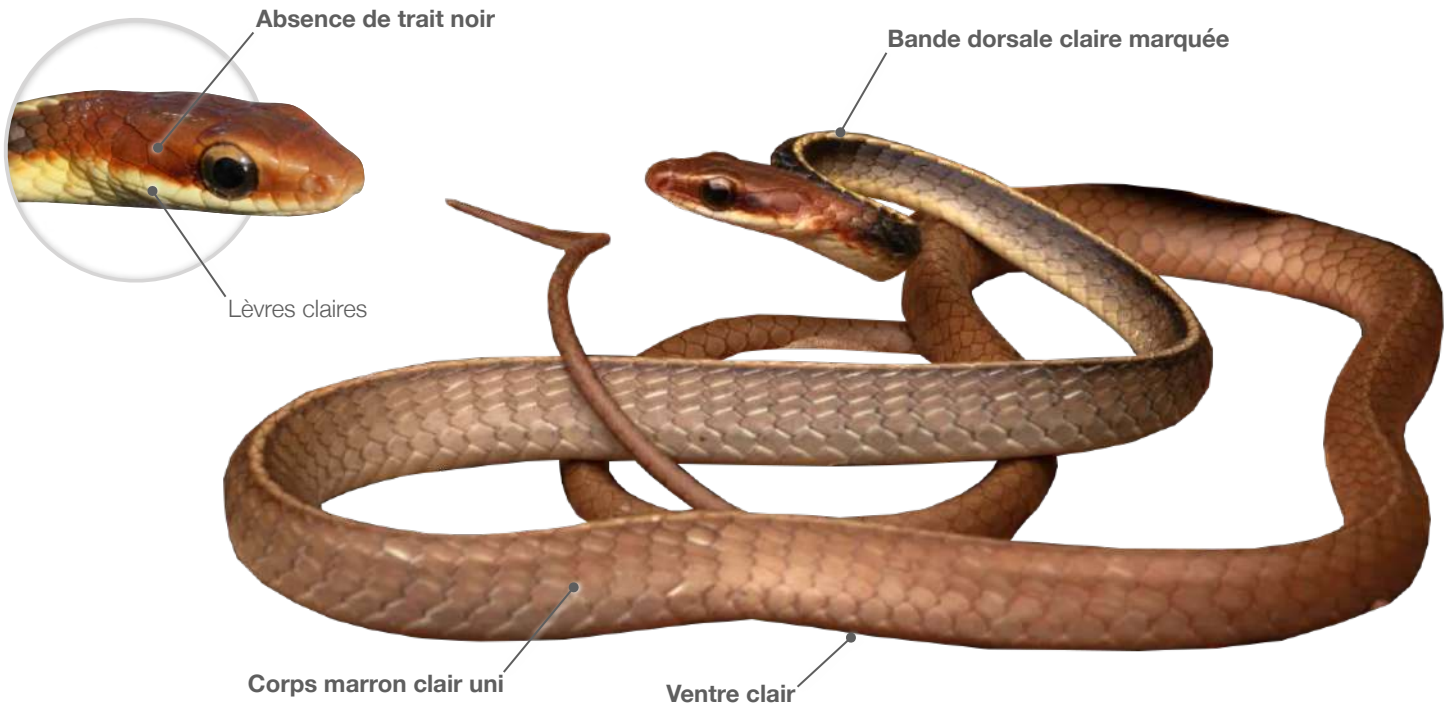
**Habitat :** Savane inondée du marais de Kaw

**Taille :** 100 à 120 cm

**Confusion possible :** *Chironius fuscus*

TR T/A DD H

Espèce découverte en 2007 dans les marais de Kaw, seule localité connue de l'espèce en Guyane. L'espèce est potentiellement présente dans la région de Ouanary.



Chasseur masqué - *Chironius fuscus*



Colubridae

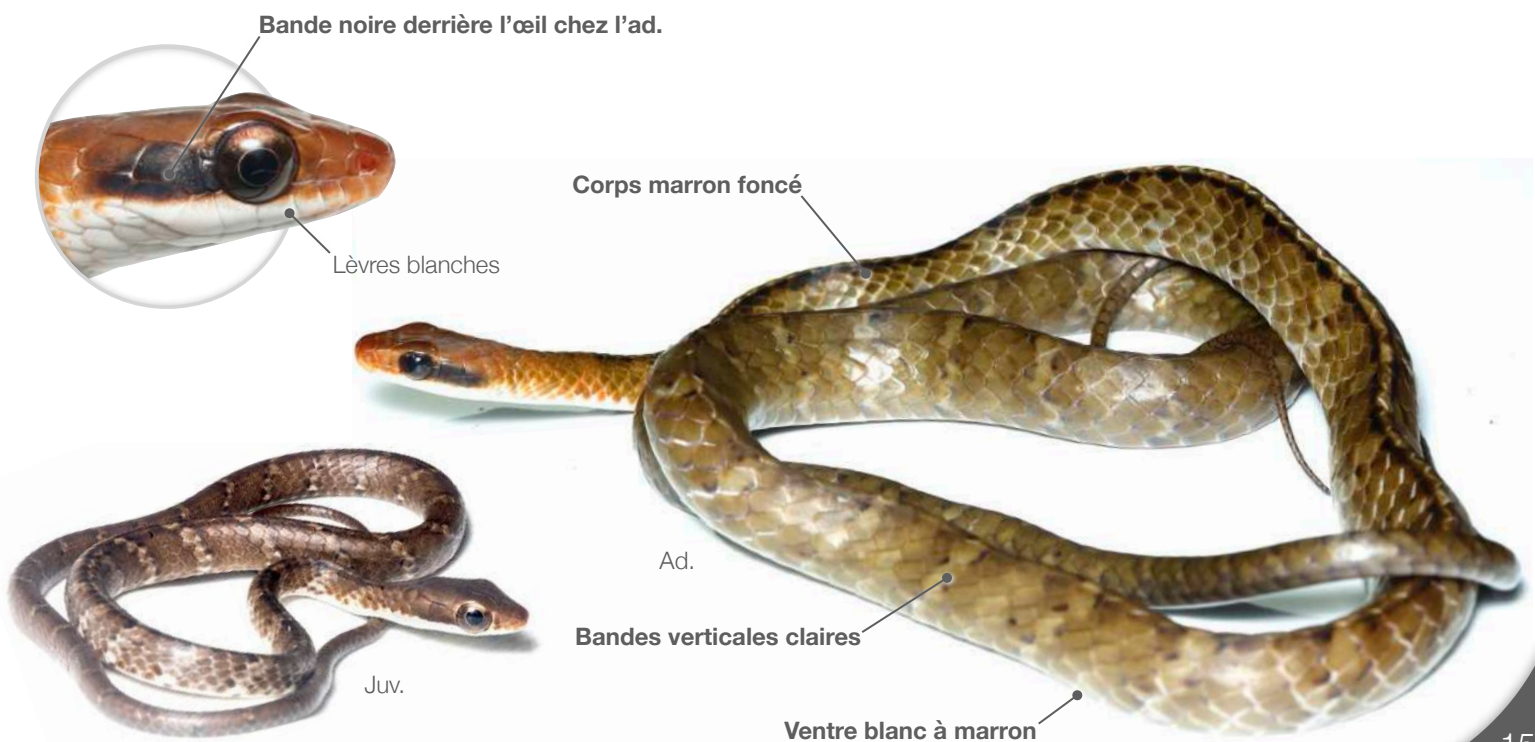
**Habitat :** Forêt mature et dégradée

**Taille :** 120 à 150 cm

**Confusion possible :** *Chironius flavolineatus* et *Dendrophidion dendrophis*

TC T/A LC

Espèce très commune qui s'observe aussi bien dans les forêts secondaires que dans les forêts matures.





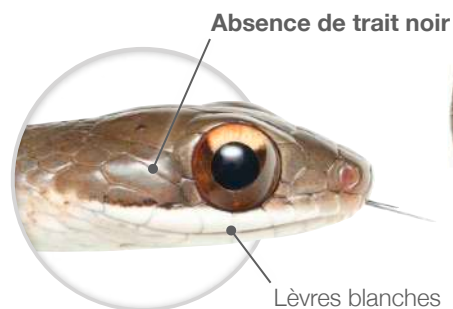
**Habitat :** Forêt mature et dégradée

**Taille :** 90 à 120 cm

**Confusion possible :** *Chironius fuscus*



Petite couleuvre relativement commune dans les forêts matures. Ce serpent possède une queue longue et fragile dont il peut se séparer facilement en cas de prédation.



Corps marron avec des bandes verticales sombres



Écailles carénées

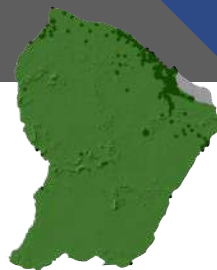
Traits jaunes entre les écailles



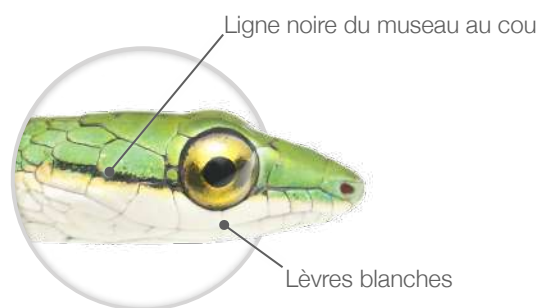
**Habitat :** Forêt mature et dégradée, lisière, jardins et zones cultivées

**Taille :** 100 à 130 cm

**Confusion possible :** Aucune

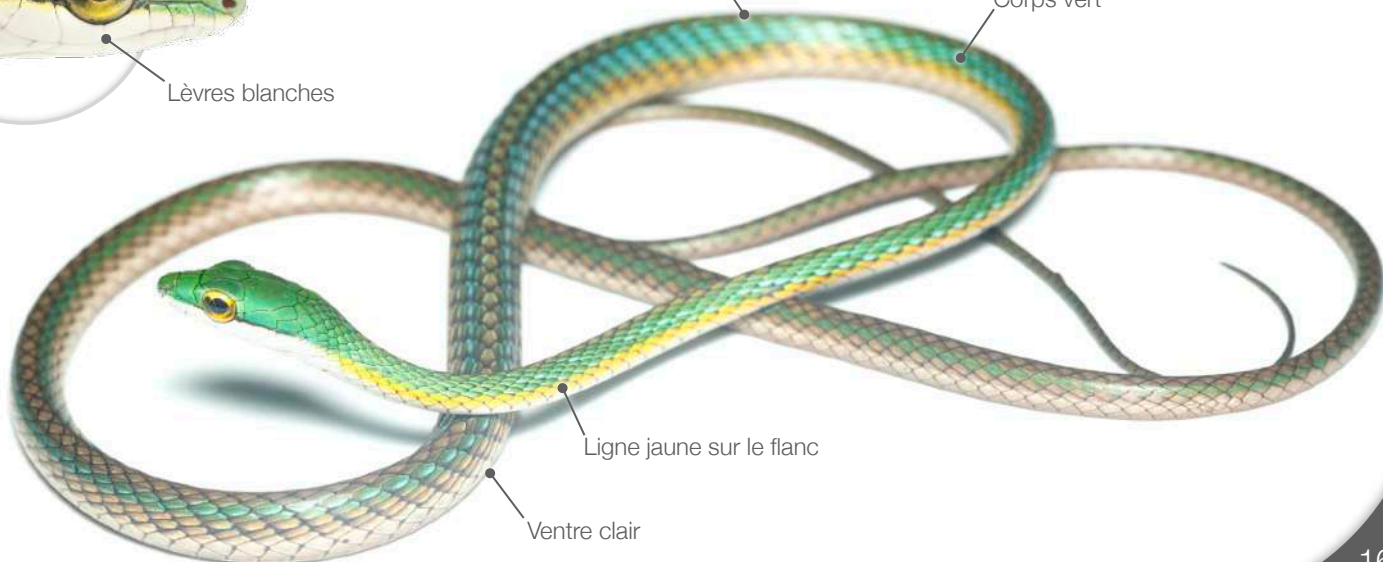


Espèce très commune sur le littoral et plutôt rare dans l'intérieur de la Guyane. Se rencontre dans tous types d'habitats. Plus abondant dans les forêts secondaires, il s'observe de jour ou de nuit lové dans la végétation.



Écailles carénées sur le dos

Corps vert

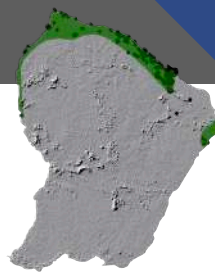


Ligne jaune sur le flanc

Ventre clair



Chasseur des jardins - *Mastigodryas boddaerti*



Colubridae

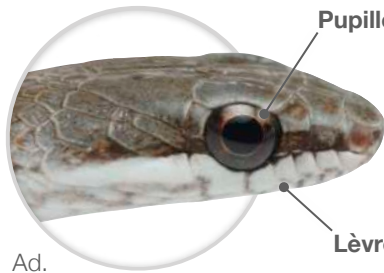
**Habitat :** Forêt dégradée, jardins et zones cultivées

**Taille :** 75 à 110 cm

**Confusion possible :** *Thamnodynastes pallidus* et *Drymoluber dichrous* (juv.)

C T/A LC

Couleuvre commune de la bande côtière, elle se rencontre dans les forêts littorales, en pleine ville et dans tous types de milieux ouverts. Elle s'observe au sol de jour et de nuit lovée dans la végétation.



Ad.

Pupille ronde

Lèvres claires



Juv.



Juv.

Corps marron avec des lignes claires peu distinctes chez le juv.

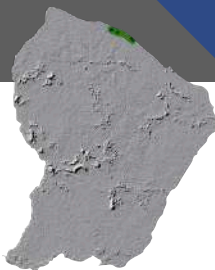


Ad.

Ligne claire sur le flanc

Corps marron clair

Chasseur des savanes - *Palusophis bifossatus*



Colubridae

**Habitat :** Savane littorale

**Taille :** 100 à 150 cm

**Confusion possible :** Aucune

TR T CR H

Serpent extrêmement rare et localisé, connue de quelques savanes préservées du littoral. Rapide et vif, il est difficile de l'observer dans les herbes hautes.



Écailles supraoculaires proéminentes



Queue noire

Ventre blanc

Motifs triangulaires sombres sur le dos

## Chasseur menaçant - *Phrynonax sexcarinatus*



Colubridae

**Habitat :** Forêt mature et dégradée

**Taille :** 100 à 140 cm

**Confusion possible :** *Spilotes sulphureus* (juv.), *Chironius exoletus* et *Chironius multiventris*

PF

T/A

LC



Serpent diurne, plus commun en forêt mature mais également présent dans des secteurs dégradés du littoral. Ressemble à d'autres chasseurs du genre *Chironius*.

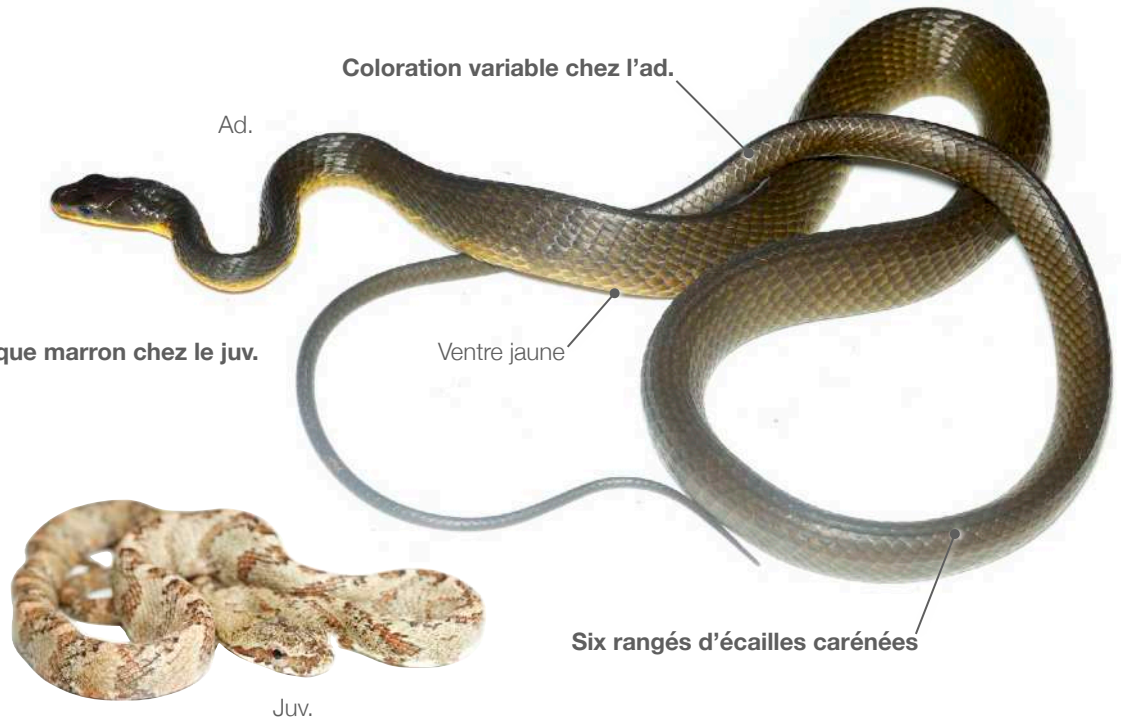


Ad.



Juv.

Masque marron chez le juv.



Coloration variable chez l'ad.

Ad.

Ventre jaune

Six rangés d'écaillés carénées

Juv.

## Chasseur soufré - *Spilotes sulphureus*



Colubridae

**Habitat :** Forêt mature et dégradée

**Taille :** 150 à 230 cm

**Confusion possible :** *Drymarchon corais*, *Phrynonax sexcarinatus* (juv.) et *Spilotes pullatus*

PF

T/A

LC



Grand serpent diurne forestier, régulièrement observé sur les routes et les pistes forestières. Il gonfle sa gorge lorsqu'il est importuné pour intimider.



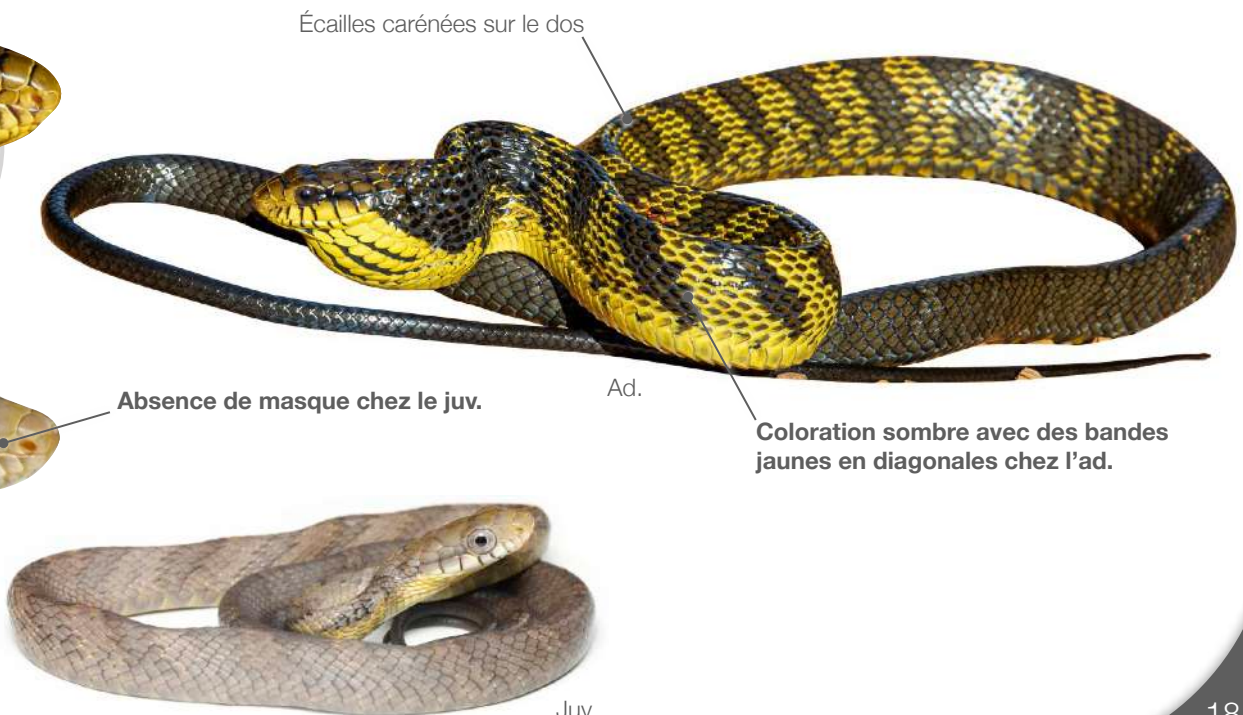
Ad.



Juv.

Absence de masque chez le juv.

Écaillés carénées sur le dos



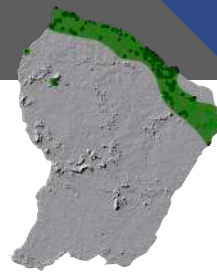
Ad.

Coloration sombre avec des bandes jaunes en diagonales chez l'ad.

Juv.



Chasseur demi-deuil - *Spilotes pullatus*



Colubridae

**Habitat :** Forêt du littorale, savane et jardins

**Taille :** 150 à 230 cm

**Confusion possible :** *Spilotes sulphureus* et *Palusophis bifossatus*

PF

T/A

LC

Grand serpent diurne des forêts littorales et des milieux ouverts de la bande côtière. Il se rencontre aussi dans les jardins et les friches en ville. Absent des forêts de l'intérieur.



Écailles carénées sur le dos

Corps noir et jaune



Couleuvre corail - *Rhinobothryum lentiginosum*



Colubridae

**Habitat :** Forêt mature

**Taille :** 80 à 180 cm

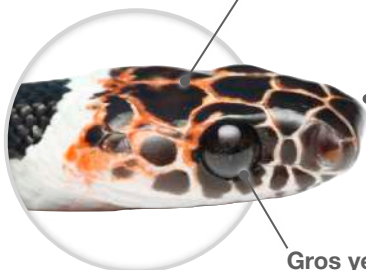
**Confusion possible :** *Micrurus lemniscatus*, *Micrurus diutus* et *Micrurus surinamensis*

TR

T/A

LC

Serpent des forêts matures de l'intérieur. Espèce rare, nocturne mais observé occasionnellement de jour. Se nourrit essentiellement de lézards diurnes.



Écailles céphaliques noires bordées de blanc ou de rouge

Museau carré

Gros yeux

Corps noir avec des bandes rouges et blanches

Pas de triade





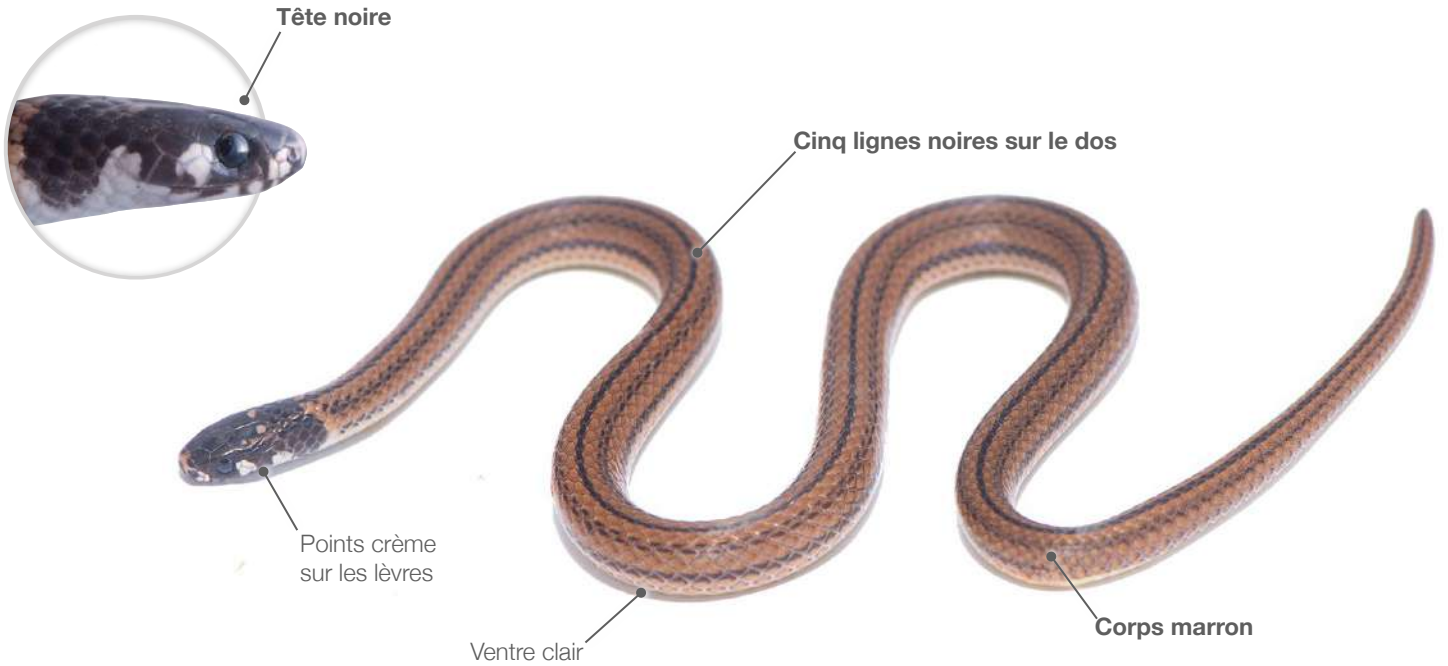
**Habitat :** Forêt mature et dégradée

**Taille :** 30 à 40 cm

**Confusion possible :** *Tantilla* sp. 1 et *Apostolepis quinquelineata*



Petit serpent rarement observé, se déplace de jour ou de nuit sur le sol forestier. Se nourrit exclusivement de scolopendres.



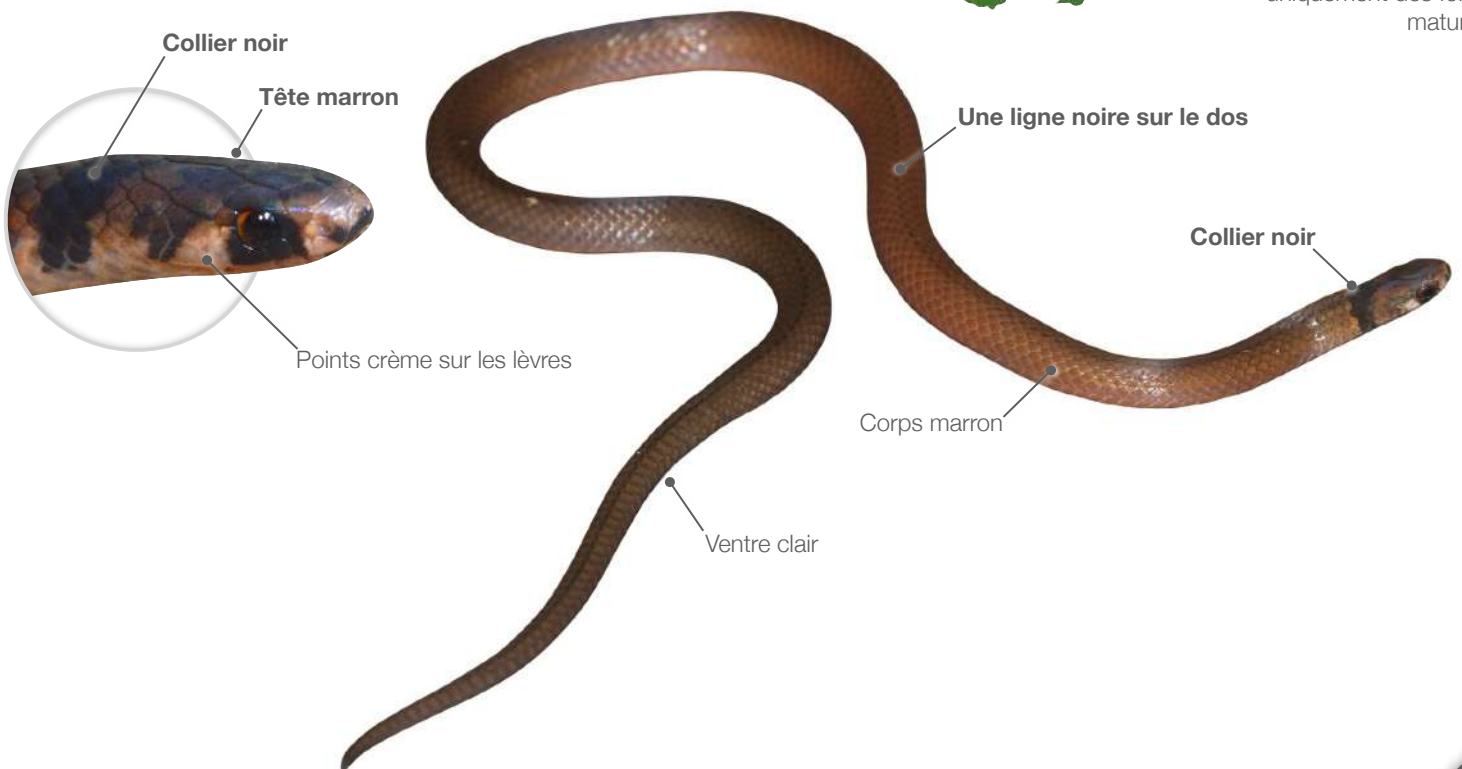
**Habitat :** Forêt mature et dégradée

**Taille :** 20 à 30 cm

**Confusion possible :** *Tantilla melanocephala*



Espèce méconnue qui semble présenter la même écologie que *Tantilla melanocephala*. Semble plus rare, elle est actuellement connue uniquement des forêts matures.





Liane à gueule noire - *Oxybelis rutherfordi*



Colubridae

**Habitat :** Forêt mature et dégradée, lisière et jardins

**Taille :** 100 à 150 cm

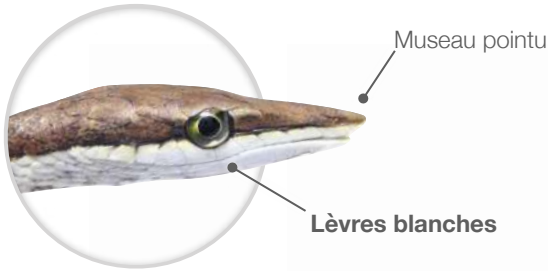
**Confusion possible :** *Xenoxybelis argenteus*

TC

A

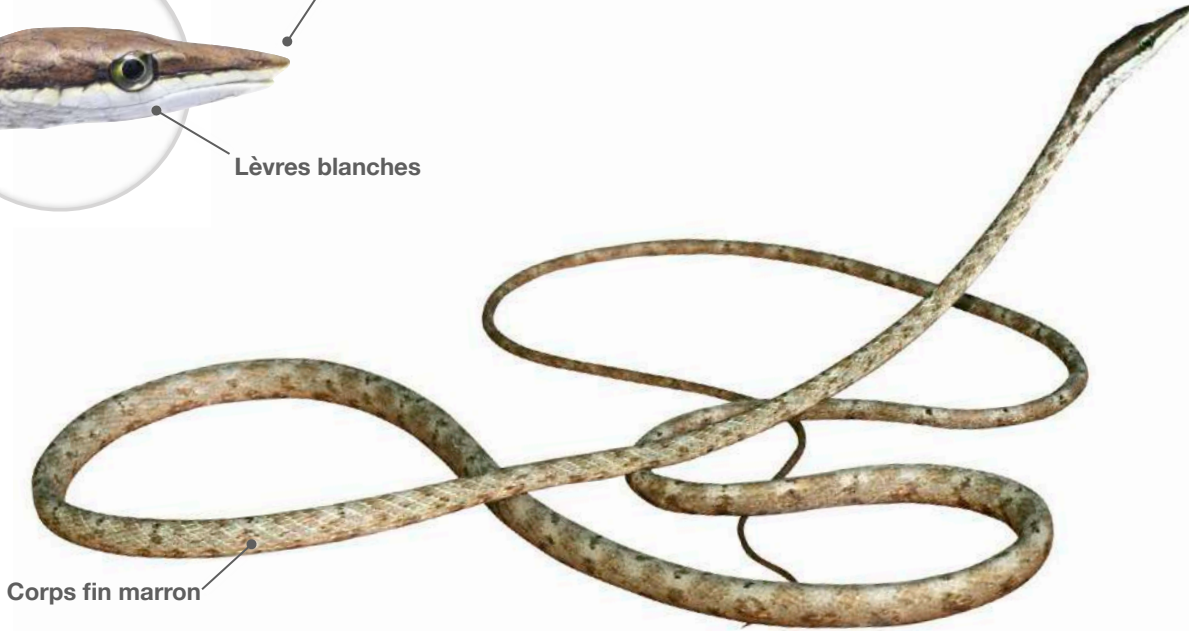
LC

Très commun sur le littoral et plus rare dans le bloc forestier, il affectionne les milieux secondarisés et les ouvertures forestières comme les pistes, les chablis et les abattis. Difficile à détecter de jour, il s'observe plus facilement la nuit lové dans la végétation.



Museau pointu

Lèvres blanches



Corps fin marron

Liane vert - *Oxybelis fulgidus*



Colubridae

**Habitat :** Forêt mature et dégradée

**Taille :** 100 à 200 cm

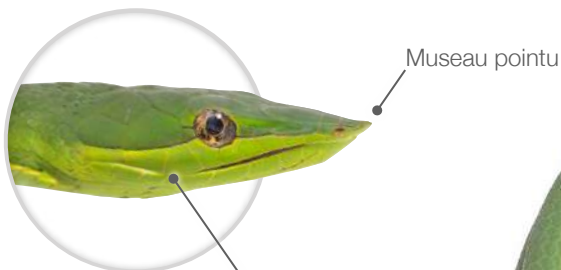
**Confusion possible :** Aucune

C

A

LC

Serpent peu commun du bloc forestier. Se rencontre essentiellement sur les routes et les pistes forestières de jour ou en hauteur sur les lisières de nuit.



Museau pointu

Lèvres vertes claires



Corps vert

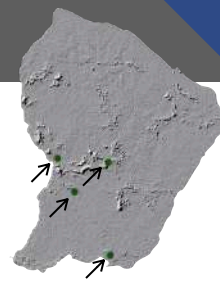


**Habitat :** Forêt mature

**Taille :** 70 à 120 cm

**Confusion possible :** *Phrynonax sexcarinatus* (juv.) et *Spilotes sulphureus* (juv.)

TR A DD

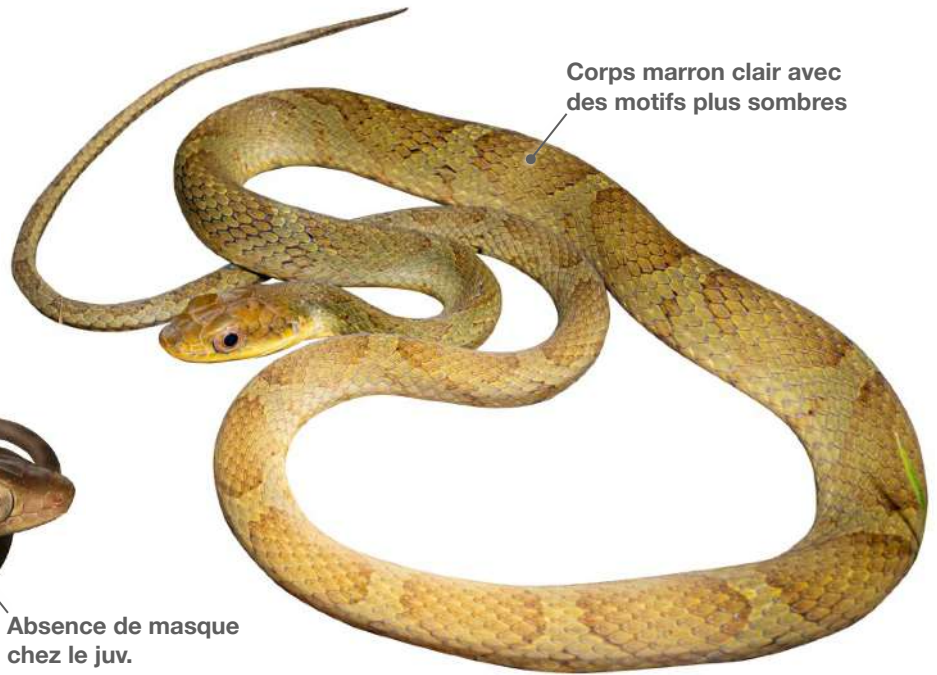


Espèce très rare qui semble cantonnée uniquement à la moitié sud de la Guyane. S'observe de jour sur le sol forestier ou de nuit lové dans la végétation.



Juv.

Absence de masque chez le juv.



Corps marron clair avec des motifs plus sombres

Ad.



**Habitat :** Forêt mature et dégradée

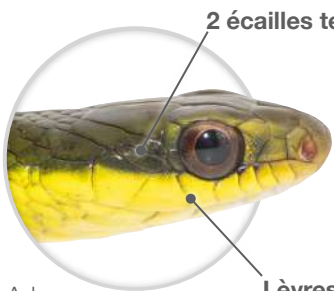
**Taille :** 80 à 120 cm

**Confusion possible :** *Erythrolamprus typhlus*, *Mastigodryas boddaerti* (juv.) et *Chironius* spp.

PF T/A LC



Espèce relativement commune des forêts matures et plus rare dans les forêts secondaires ou littorales. Confusion très fréquente avec *Erythrolamprus typhlus*.



Ad.

2 écailles temporales

Lèvres jaunes



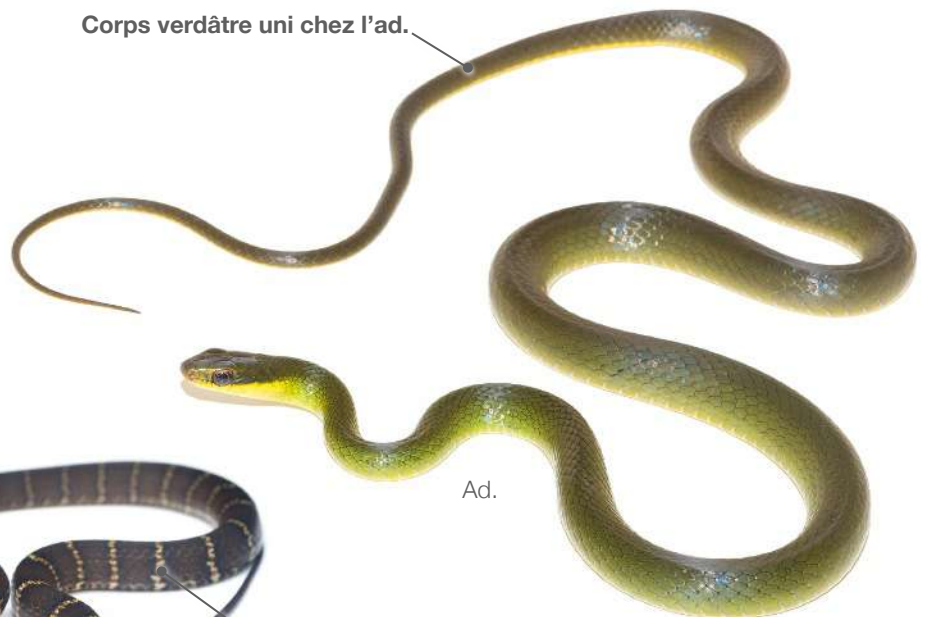
Juv.



Juv.

Coloration sombre avec des ligne claires chez le juv.

Corps verdâtre uni chez l'ad.



Ad.



Couresse verdâtre - *Erythrolamprus typhlus*



Dipsadidae

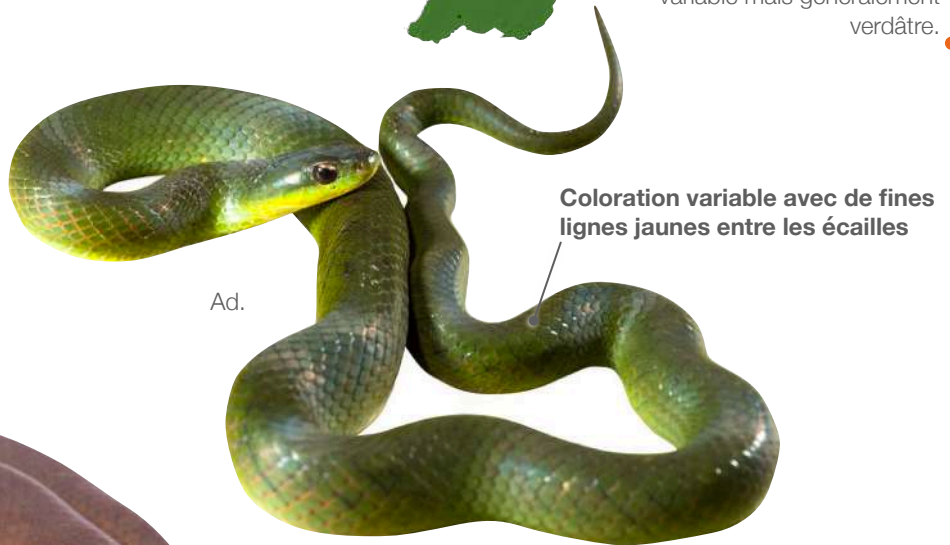
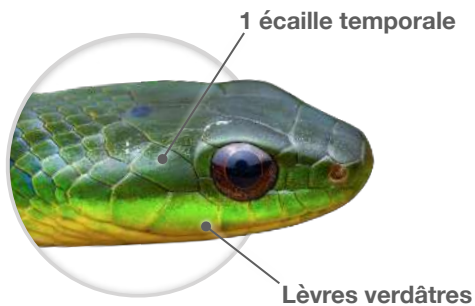
**Habitat :** Forêt mature et dégradée

**Taille :** 30 à 80 cm

**Confusion possible :** *Drymoluber dichrous* et *Erythrolamprus reginae*



Espèce forestière diurne très commune qui se rencontre régulièrement au sol dans le sous-bois. Coloration très variable mais généralement verdâtre.



Ad.



Ad.



Juv.

Couresse royale - *Erythrolamprus reginae*



Dipsadidae

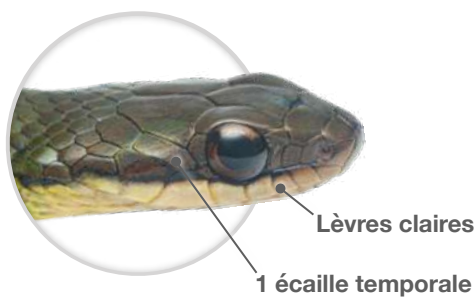
**Habitat :** Forêt mature et dégradée

**Taille :** 35 à 55 cm

**Confusion possible :** *Drymoluber dichrous* et *Erythrolamprus typhlus*



Espèce peu commune qui se rencontre majoritairement en forêt mature mais occasionnellement dans des milieux anthropisés.



Juv.

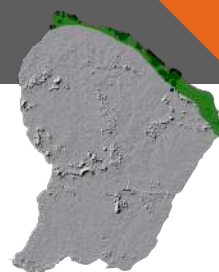


Ad.



Sub.

Couresse des vasières - *Erythrolamprus cobella*



Dipsadidae

**Habitat :** Mangrove, vasière, savane et pâturage

**Taille :** 50 à 70 cm

**Confusion possible :** *Erythrolamprus miliaris*, *E. breviceps* et *Helicops leopardinus*

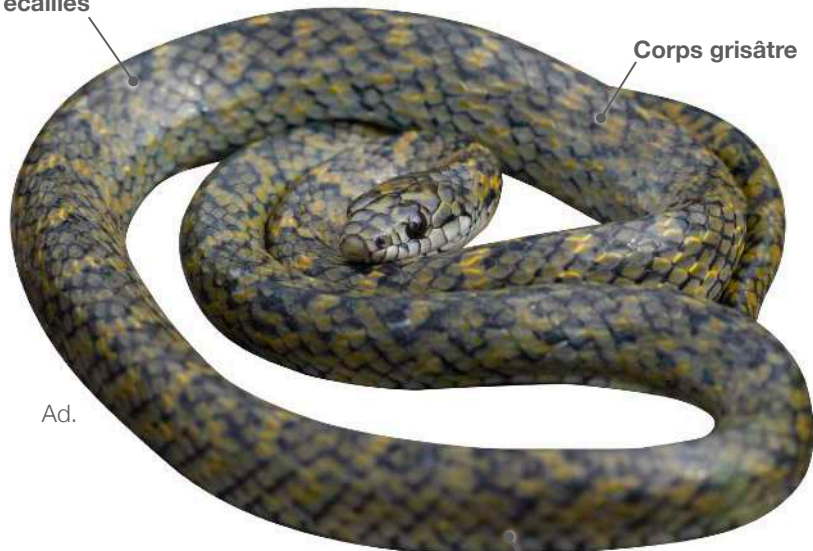


Espèce du littoral inféodée aux milieux humides. Elle est régulièrement observée chassant les poissons enfouis à marée basse sur les vasières.



Lèvres blanches

Traits jaunes entre les écailles



Corps grisâtre

Ad.

Écailles lisses



Juv.

Couresse sublime - *Erythrolamprus miliaris*



Dipsadidae

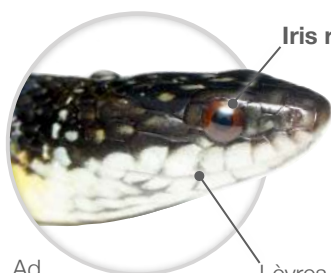
**Habitat :** Forêt mature et dégradée

**Taille :** 45 à 60 cm

**Confusion possible :** *Erythrolamprus cobella*



Serpent des bas-fonds forestiers, généralement observé en fin de journée et en début de nuit. Aquatique, il se nourrit de poissons et d'œufs d'amphibiens.

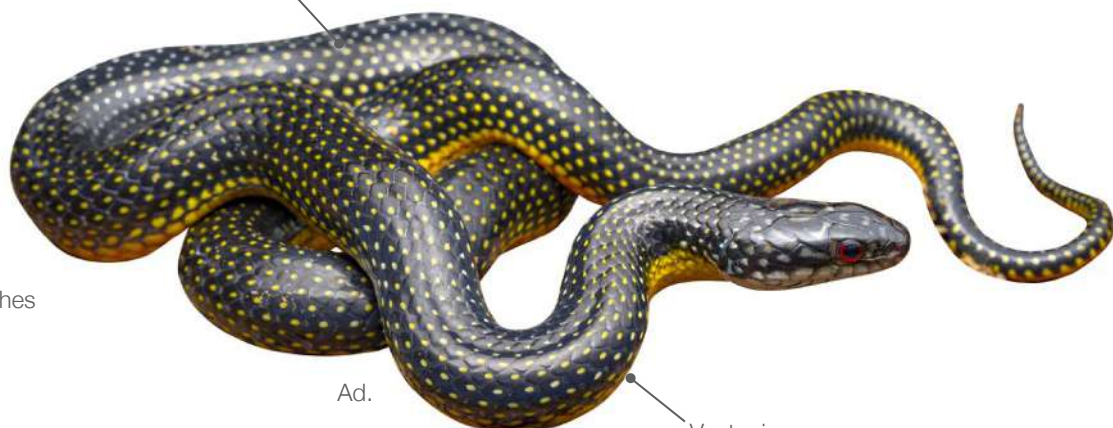


Iris rouge

Ad.

Lèvres blanches

Écailles noires avec des points jaunes chez l'ad.



Ad.

Ventre jaune



Juv.

Collier jaune chez le juv.

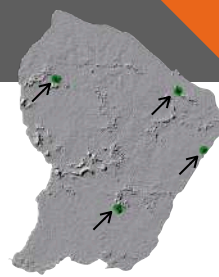


Juv.

Coloration terne chez le juv.



Couresse naine - *Erythrolamprus pygmaeus*



Dipsadidae

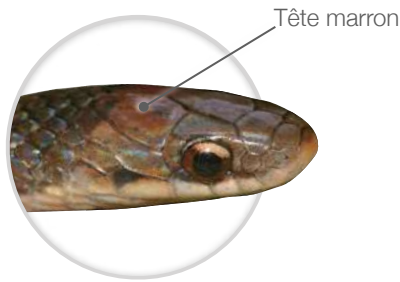
**Habitat :** Forêt mature

**Taille :** 15 à 25 cm

**Confusion possible :** *Erythrolamprus breviceps* et *Atractus zidoki*

TR T LC

Petit serpent très rare des forêts matures. Présent dans l'ensemble de l'Amazonie, de la Guyane au Pérou en passant par le Brésil et la Colombie.



Ventre orange vif

Corps sombre avec des lignes noires



Couresse camuse - *Erythrolamprus breviceps*



Dipsadidae

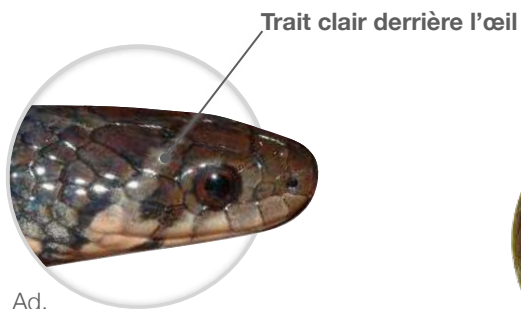
**Habitat :** Forêt mature et dégradée

**Taille :** 20 à 40 cm

**Confusion possible :** *Erythrolamprus cobella*, *E. pygmaeus* et *Helicops angulatus*

PF T LC

Espèce peu commune mais présent dans tous les milieux forestiers.



Ad.

Corps sombre avec des points noirs

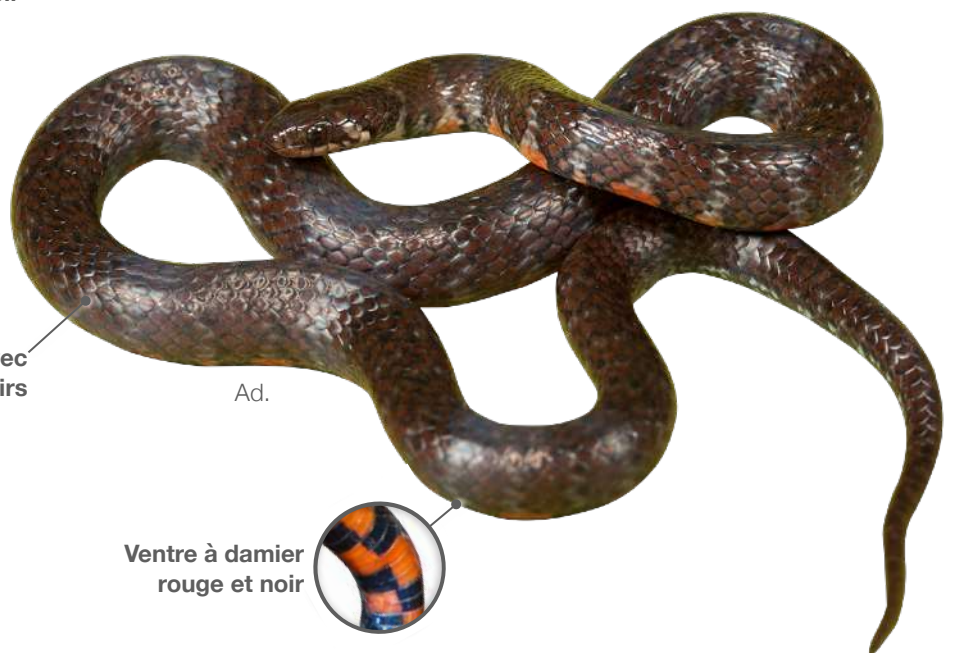


Juv.

Corps sombre avec des traits clairs chez le juv.

Ad.

Ventre à damier rouge et noir



Couresse faux-coraïl - *Erythrolamprus aesculapii*



Dipsadidae

**Habitat :** Forêt mature et dégradée

**Taille :** 60 à 100 cm

**Confusion possible :** *Micrurus lemniscatus*, *Micrurus diutus* et *Micrurus surinamensis*

PF T LC

Serpent peu commun du bloc forestier. Présente une coloration mimétique des serpents corails (*Micrurus* spp.). Se nourrit d'autres serpents (ophiophage).

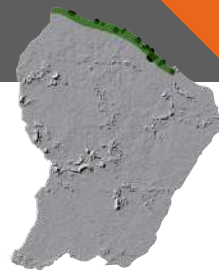


Largeur des bandes très variables



Pas de triade

Couresse rubanée - *Lygophis lineatus*



Dipsadidae

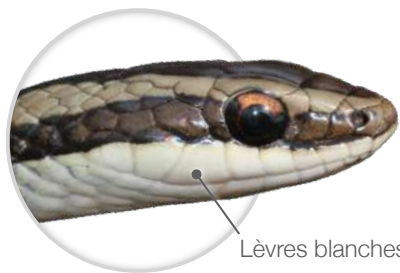
**Habitat :** Savane littorale

**Taille :** 30 à 50 cm

**Confusion possible :** Aucune

R T EN H

Serpent diurne et cantonné à la bande littorale, rarement observé mais probablement assez commun dans les savanes, les pâturages du littoral ou les rizières.



Lèvres blanches

Corps marron clair

Large bande marron foncée sur le dos



Ligne marron foncée sur le flanc



Couresse à longues bandes - *Taeniophallus brevirostris*



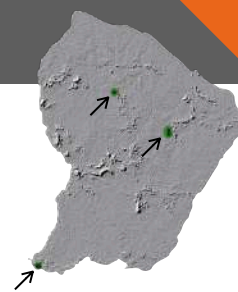
Dipsadidae

Habitat : Forêt mature

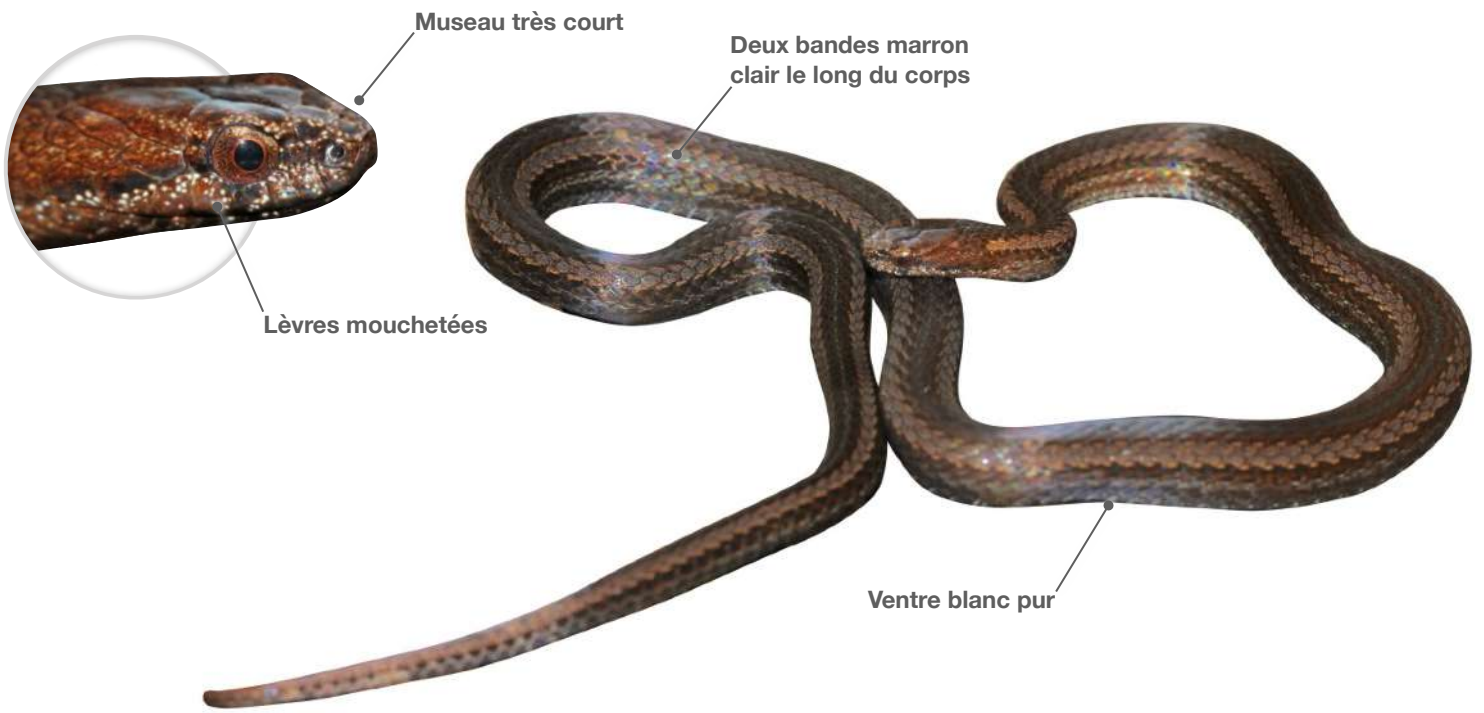
Taille : 30 à 50 cm

Confusion possible : *Taeniophallus nicagus*

TR T DD



Petit serpent très rare inféodé aux forêts matures, il se nourrit essentiellement de lézards de litière.



Couresse à points crème - *Taeniophallus nicagus*



Dipsadidae

Habitat : Forêt mature et dégradée

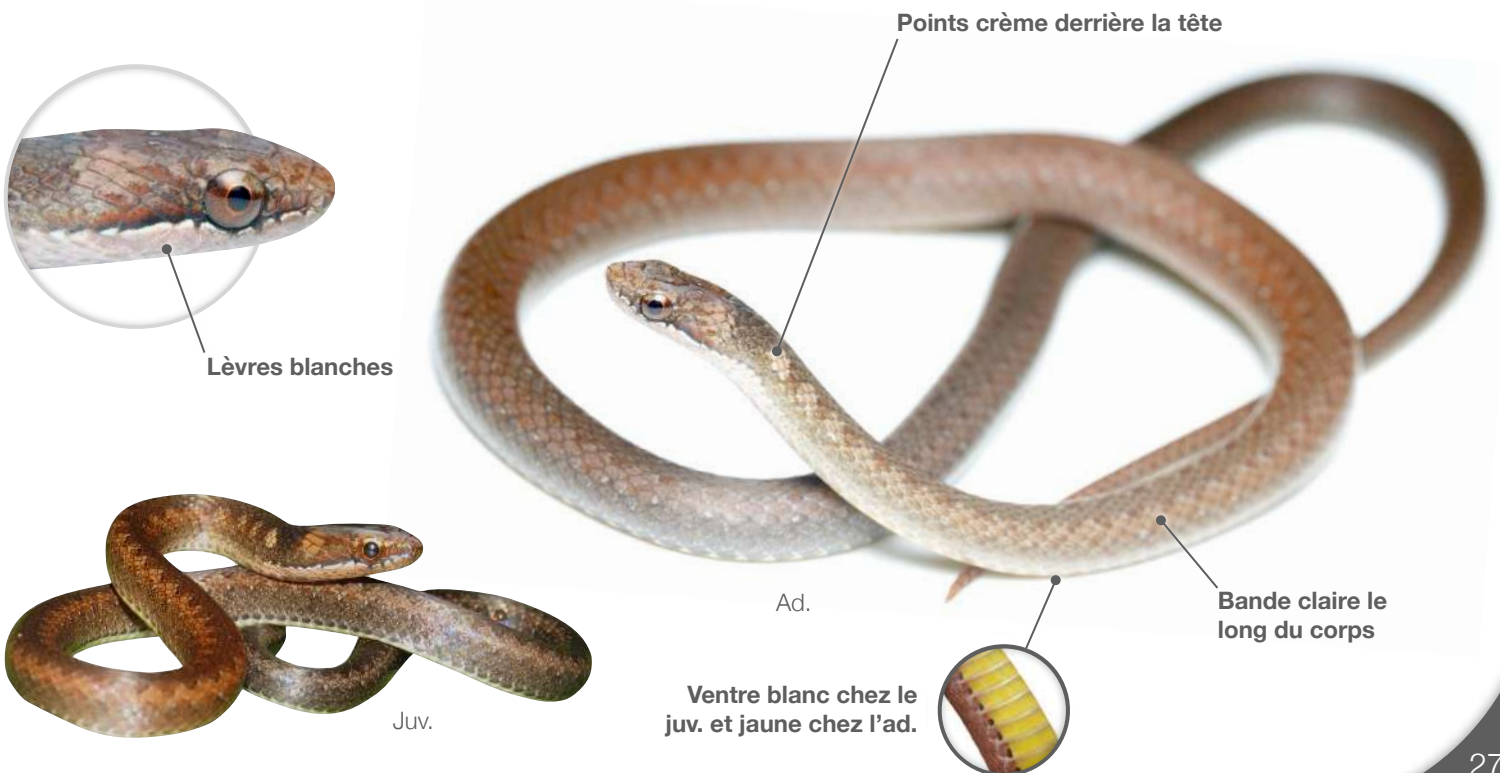
Taille : 30 à 50 cm

Confusion possible : *Taeniophallus brevirostris*

PF T LC



Petit serpent diurne, peu commun, actif au sol dans le sous-bois. Se nourrit de petits amphibiens.



Liane à gorge verte - *Xenoxybelis argenteus*



Dipsadidae

**Habitat :** Forêt mature

**Taille :** 80 à 120 cm

**Confusion possible :** *Oxybelis rutherfordi*



Espèce arboricole forestière chassant les lézards de jour, à l'affût depuis la végétation. S'observe plus fréquemment au repos de nuit. Sa forme rappelle les espèces du genre *Oxybelis*, ce qui est un cas de convergence évolutive.



Museau pointu

Gorge vert clair avec des points noirs

Ligne verte du museau à la queue

Corps beige clair



Serpent fouisseur à cinq raies - *Apostolepis quinquelineata*



Dipsadidae

**Habitat :** Litière de forêt mature

**Taille :** 25 à 30 cm

**Confusion possible :** *Tantilla melanocephala*



Petit serpent fouisseur très rare des forêts matures. Il y a potentiellement plusieurs espèces en Guyane qui se distinguent par les taches colorées de leur tête.



Tête noire avec le front orange

Une tache blanche variable

Cinq lignes orange à marron du cou à la queue



Face ventrale blanche ou jaune





**Habitat :** Forêt mature

**Taille :** 25 à 30 cm

**Confusion possible :** *Atractus schach*

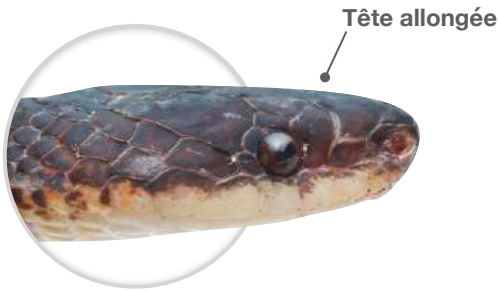
PF

T

LC



Considérée il y a peu comme extrêmement rare (découverte dans les années 1990), cette espèce semble pourtant de nos jours relativement commune et réparti sur l'ensemble du territoire. S'aplatit et se met en boule lorsqu'elle est importunée.



Tête allongée

Corps rouge à marron avec des motifs sombres sur le dos



**Habitat :** Forêt mature

**Taille :** 15 à 35 cm

**Confusion possible :** *Xenopholis scalaris*

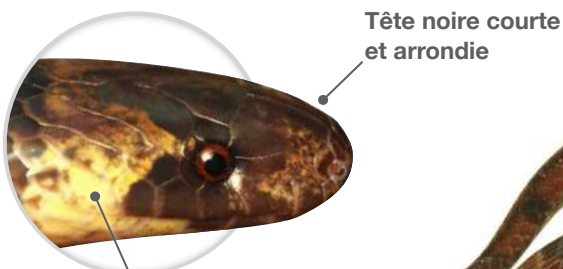
TR

T

LC



Serpent terrestre et nocturne, rare et présent dans les forêts mures. Présente une écologie similaire aux autres espèces du genre *Atractus*. Se rencontre dans le bois mort en décomposition ou en déplacement sur le sol forestier.



Tête noire courte et arrondie

Tache claire derrière la tête

Corps marron avec des motifs sombres sur le dos



Atractus fade - *Atractus flammigerus*



Dipsadidae

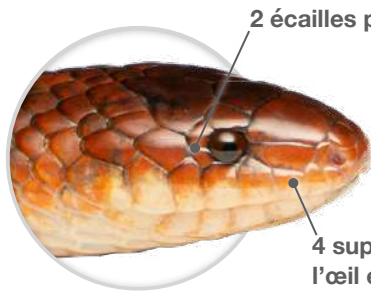
Habitat : Forêt mature

Taille : 30 à 40 cm

Confusion possible : *Atractus trefauti* et *Atractus torquatus*



Serpent terrestre et nocturne assez commun des forêts matures, il est endémique du plateau des Guyanes. L'espèce présente une coloration et des motifs très variables.



2 écailles postoculaires

4 supralabiales entre l'œil et la narine

Coloration très variable



Ad.



Ad.



Juv.

Atractus de Trefaut - *Atractus trefauti*

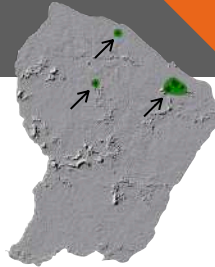


Dipsadidae

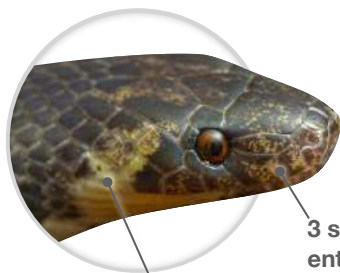
Habitat : Forêt mature

Taille : 30 à 40 cm

Confusion possible : *Atractus flammigerus*



Serpent terrestre et nocturne, décrit en 2019. Espèce très rare dont on n'a peu d'informations, elle semble fréquenter les forêts matures.



3 supralabiales entre l'œil et la narine

Tache claire derrière la tête

Corps sombre avec des taches rougeâtres ou jaunâtres





Atractus à ventre de feu - *Atractus zidoki*



Dipsadidae

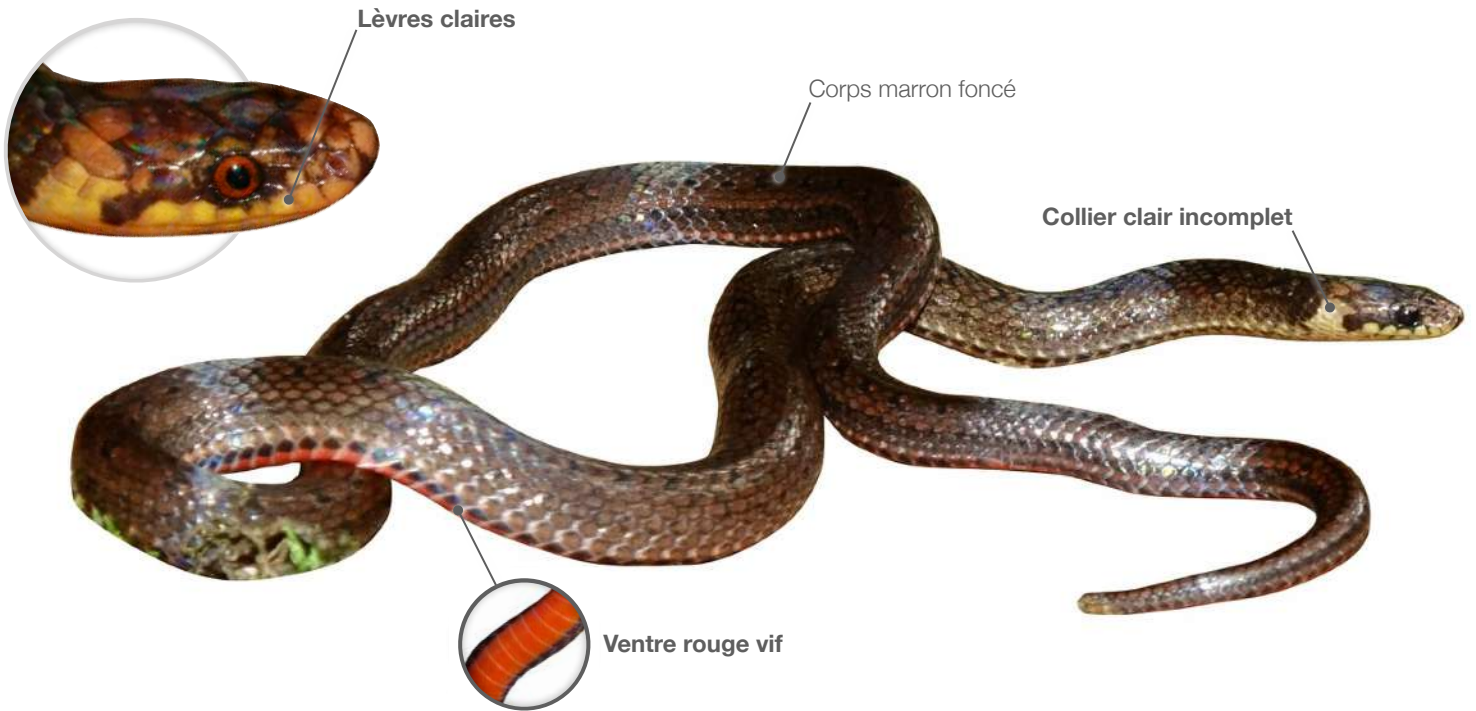
**Habitat :** Forêt mature et dégradée

**Taille :** 25 à 30 cm

**Confusion possible :** *Erythrolamprus pygmaeus* et *Erythrolamprus breviceps*



Petit serpent fouisseur endémique du plateau des Guyanes. Peu commun, il se rencontre dans tout type de forêts du littoral et de l'intérieur de jour comme de nuit.



Atractus à col terne - *Atractus torquatus*



Dipsadidae

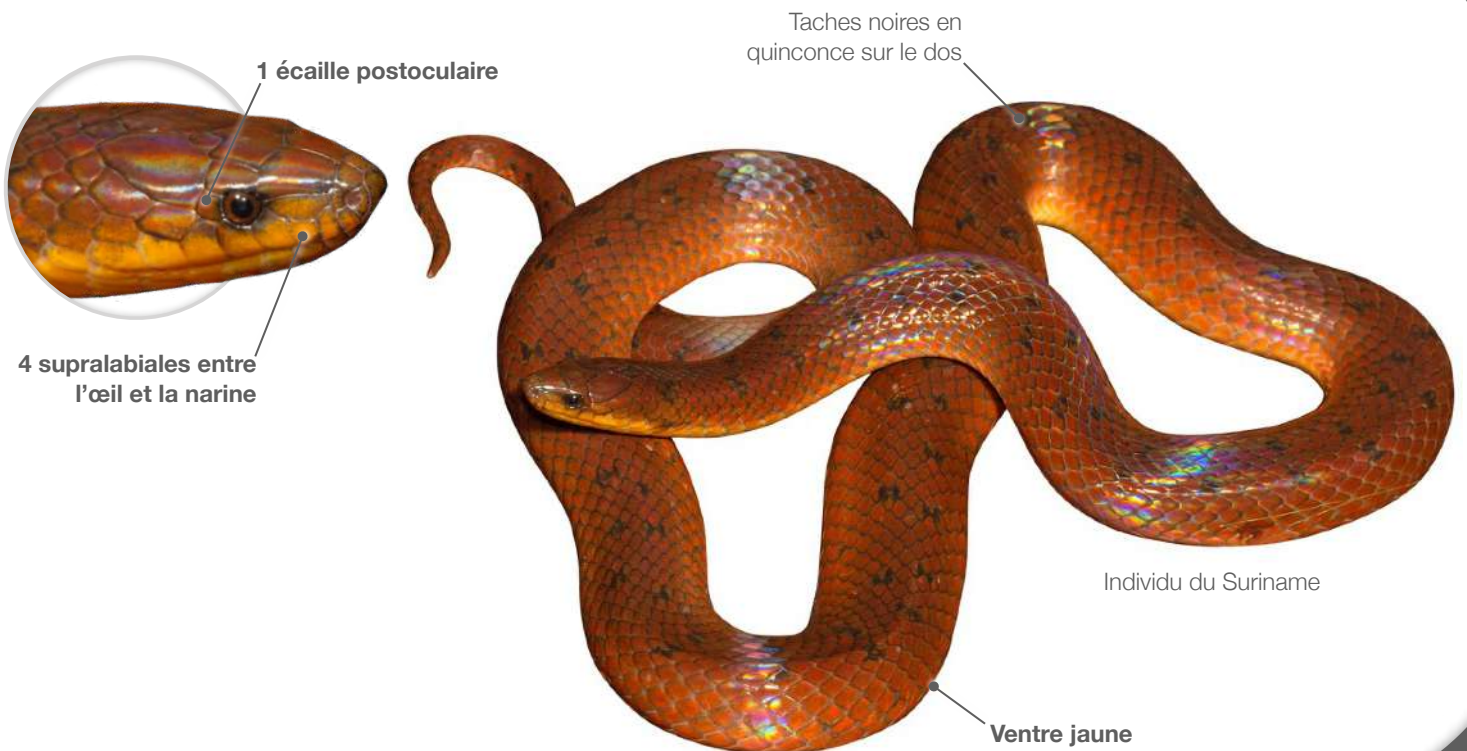
**Habitat :** Forêt mature

**Taille :** 50 à 60 cm

**Confusion possible :** *Atractus flammigerus* et *Atractus trefauti*



Serpent terrestre et nocturne. Rarissime en Guyane, connu d'un seul spécimen. Très similaire à *Atractus flammigerus*, il semble plus grand et le museau est plus allongé.



Atractus faux-coraïl - *Atractus badius*



Dipsadidae

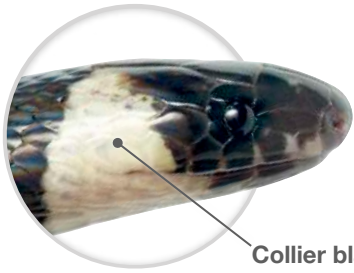
**Habitat :** Forêt mature et dégradée

**Taille :** 25 à 40 cm

**Confusion possible :** *Atractus latifrons* et *Micrurus* spp.



Serpent terrestre et nocturne. Commun dans les forêts matures et plus rare dans forêts secondaires et littorales. Comme tous les *Atractus*, se nourrit exclusivement de vers-de-terre.



Collier blanc incomplet



Pas de triade

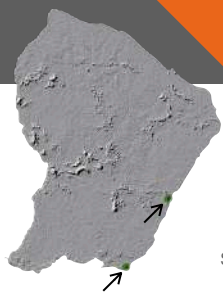
Anneaux rouges et blancs plus ou moins marqués sur le corps



Écailles irisées

Individu noir

Atractus coraïl - *Atractus latifrons*



Dipsadidae

**Habitat :** Forêt mature

**Taille :** 30 à 60 cm

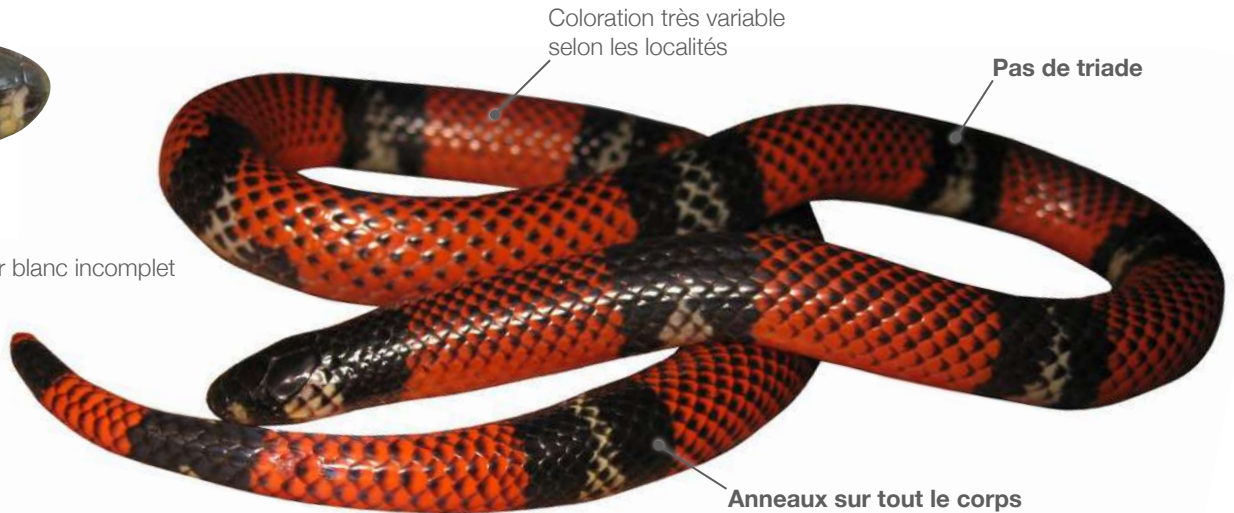
**Confusion possible :** *Atractus badius*, *Erythrolamprus aesculapii* et *Micrurus* spp.



Observé une fois à Camopi et à Trois Saut il y a plus de 40 ans, il n'a jamais été revu en Guyane. Coloration très variable, mimétique des serpents coraïls (*Micrurus* spp.)



Collier blanc incomplet



Coloration très variable selon les localités

Pas de triade

Anneaux sur tout le corps

Individu du Brésil





**Habitat :** Forêt mature

**Taille :** 65 à 75 cm

**Confusion possible :** *Oxyrhopus aff. petolarius*



Serpent terrestre rare des forêts matures de l'intérieur. Longtemps considéré comme une seule espèce en Guyane, il s'avère que les individus d'Awala-Yalimapo et de Mana appartiennent probablement à une autre espèce qui se distinguerait par une écologie et un motif différent (*Oxyrhopus aff. petolarius*).

Bandes peu nombreuses

Tête fine

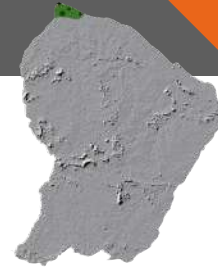


Large collier blanc chez le juv.

Juv.

Ad.

Larges bandes rouges vifs



**Habitat :** Zone ouverte et forêt littorale de l'ouest

**Taille :** 65 à 75 cm

**Confusion possible :** *Oxyrhopus petolarius*



Cette espèce très similaire à l'*Oxyrhopus petolarius* présente une écologie très différente. Elle se rencontre dans les zones ouvertes (rizières et marais) de l'ouest. Au Suriname, l'espèce est commune dans les rizières.

Tête fine



Nombreuses bandes

Fines bandes rouges



Oxyrhope à col jaune - *Oxyrhopus melanogenys*



Dipsadidae

**Habitat :** Forêt mature et dégradée

**Taille :** 50 à 65 cm

**Confusion possible :** *Micrurus hemprichii* et *Micrurus collaris*



Serpent terrestre et nocturne du sous bois forestier. Sa coloration est mimétique de *Micrurus hemprichii*. Il s'en différencie par un œil plus grand et un museau allongé.



Oxyrhope à nez jaune - *Oxyrhopus occipitalis*



Dipsadidae

**Habitat :** Forêt mature

**Taille :** 50 à 60 cm

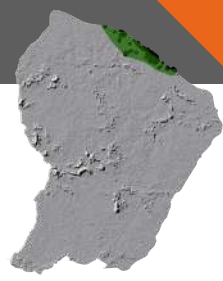
**Confusion possible :** Aucune



Serpent terrestre peu commun inféodé aux forêts matures. La coloration des juvéniles est très différente de celle des adultes (changement ontogénique).







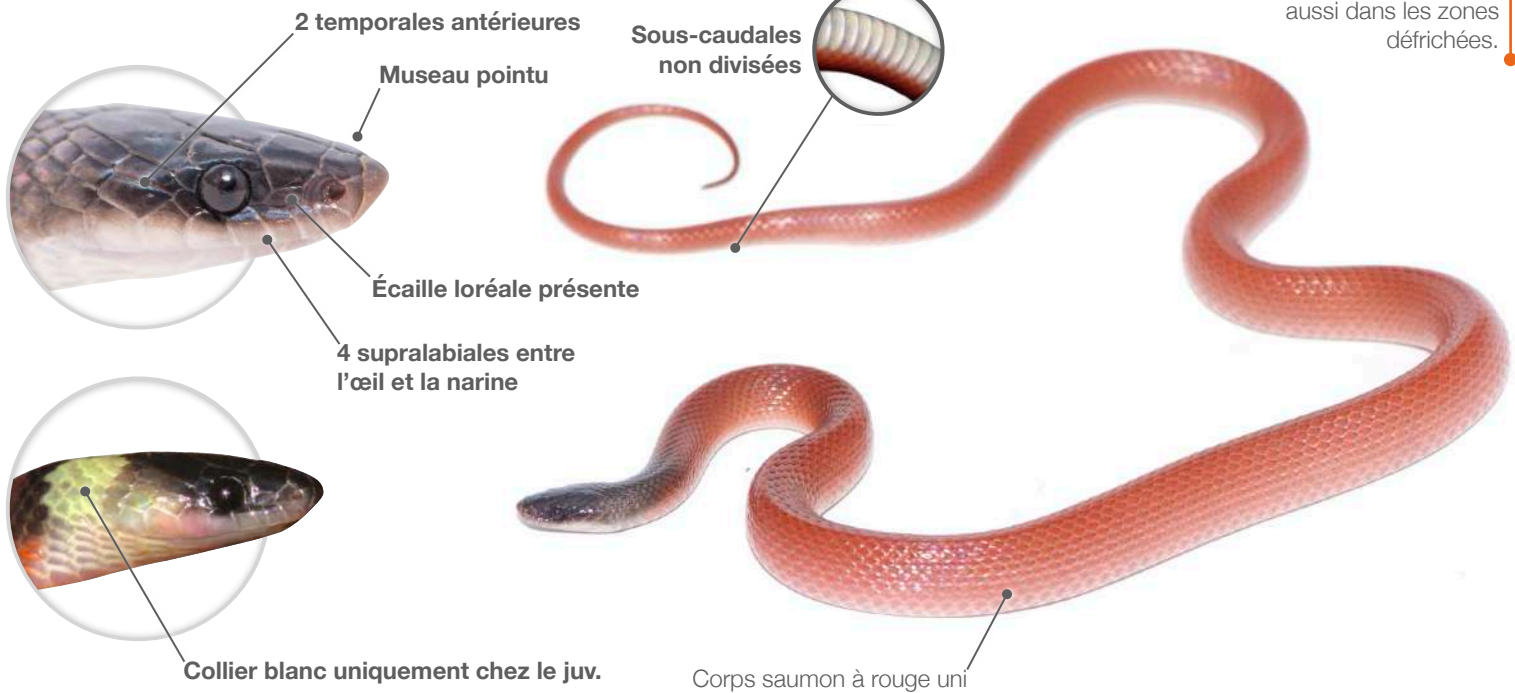
**Habitat :** Savane littorale et pâturage

**Taille :** 60 à 75 cm

**Confusion possible :** *Pseudoboa coronata*, *Drepanoides anomalus* et *Clelia clelia* (juv.)

PF T EN H

Espèce terrestre peu commune, inféodée aux milieux ouverts du littoral. Se rencontre essentiellement dans les savanes et les pâturages mais se rencontre aussi dans les zones défrichées.



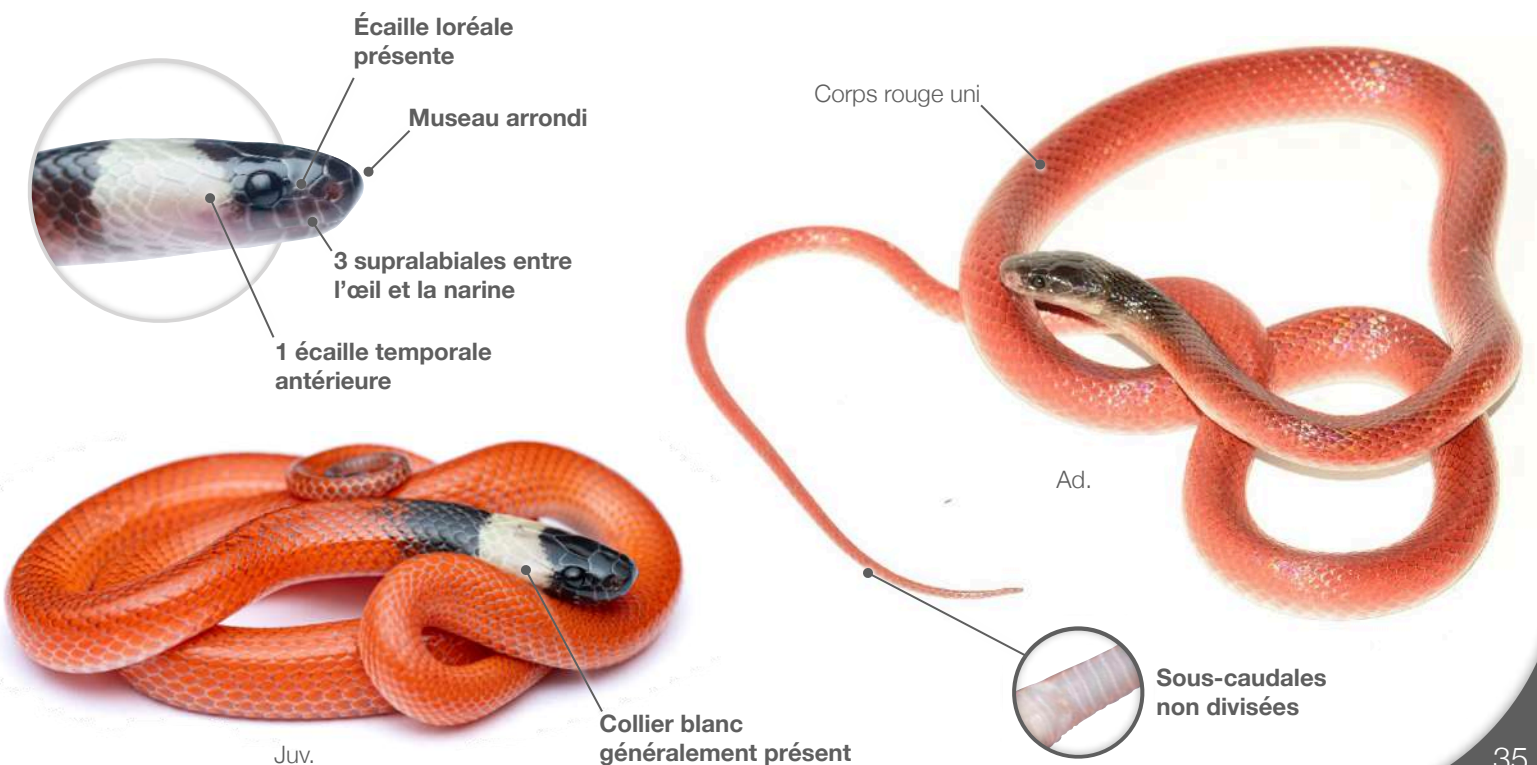
**Habitat :** Forêt mature et dégradée

**Taille :** 60 à 75 cm

**Confusion possible :** *Pseudoboa newwedii*, *Drepanoides anomalus* et *Clelia clelia* (juv.)

C T LC

Espèce terrestre commune qui se rencontre aussi bien dans les forêts secondaires que dans les forêts matures. Se nourrit de lézards et autres serpents.





**Habitat :** Forêt mature et dégradée

**Taille :** 35 à 55 cm

**Confusion possible :** *Pseudoboa newwiedii*, *Pseudoboa coronata* et *Clelia clelia* (juv.)



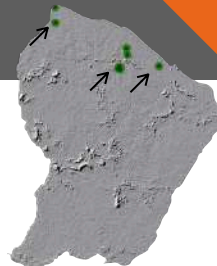
Serpent terrestre assez rare du bloc forestier. Ressemble beaucoup aux jeunes de *Clelia clelia* et aux *Pseudoboa* spp., mais s'en différencie de par son écaillage. Le collier blanc s'estompe avec l'âge.



**Habitat :** Savane, forêt mature et dégradée

**Taille :** 150 à 180 cm

**Confusion possible :** (juv.) : *Drepanoides anomalus*, *Pseudoboa coronata* et *P. newwiedii*

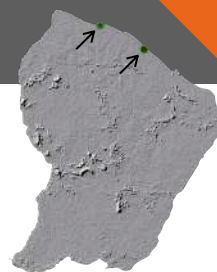


Grand serpent ophiophage qui n'a pas été revu en Guyane depuis 1997. L'espèce était régulièrement observée avant les années 2000 et semble avoir drastiquement régressé dans l'est du plateau des Guyanes. Une donnée à 50 km de la frontière guyanaise au Suriname laisse penser que l'espèce n'a pas disparu dans la région.





Couresse spatulée - *Phimophis guianensis*



Dipsadidae

**Habitat :** Savane littorale

**Taille :** 50 à 60 cm

**Confusion possible :** *Pseudoboia newwiedii*

TR T VU H

Serpent rarissime connu uniquement des savanes sur sable du littoral. Aucune observation confirmée en Guyane depuis plus de 20 ans. Son museau spatulé lui sert à chercher sa nourriture.



Museau retroussé



Ventre blanc

Individu de Colombie

Ad.

Coloration beige à rouge moucheté de noir

Sous-caudales divisées

Large collier blanc plus ou moins marqué



Individu de Colombie

Juv.

Dipsas varié - *Dipsas variegata*



Dipsadidae

**Habitat :** Forêt mature et dégradée

**Taille :** 60 à 90 cm

**Confusion possible :** *Sibon nebulatus*, *Sibon* sp. 1 et *Bothrops atrox*

C A LC

Serpent forestier commun qui affectionne également les lisières dégradées. Bien présent dans toute la Guyane, comme tous les *Dipsas*, il se nourrit d'escargot.



Museau court et arrondi

Iris clair uni



Alternance de noir et de gris sur le corps

## Dipsas à miroirs - *Dipsas indica*

**Habitat :** Forêt mature et dégradée

**Taille :** 60 à 110 cm

**Confusion possible :** Aucune

C

A

LC



## Dipsadidae

Serpent assez commun des forêts matures. S'observe dans la végétation à faible hauteur dans le sous-bois. Cette espèce est la plus grande du genre *Dipsas*, et se nourrit par conséquent de gastéropodes de grande taille.



Tête claire aux motifs sombres chez le juv.

Corps marron à noir avec des bandes plus claires



Ad.



Juv.

## Dipsas à nuque rousse - *Dipsas catesbyi*

**Habitat :** Forêt mature et dégradée

**Taille :** 55 à 70 cm

**Confusion possible :** *Dipsas pavonina* et *Dipsas copei*

C

A

LC



## Dipsadidae

Abondante, cette espèce arboricole est largement répartie dans les forêts matures du territoire. Comme tous les *Dipsas*, se nourrit exclusivement d'escargots.

Nuque orange

Museau blanc



Ad.

Alternance de bandes marron et noires



Juv.



**Habitat :** Forêt mature

**Taille :** 50 à 70 cm

**Confusion possible :** *Dipsas catesbyi* et *Dipsas copei*

PF

A

LC



Espèce arboricole et nocturne. Elle est rare mais semble nettement plus abondante dans l'intérieur. Comme tous les *Dipsas*, il est malacophage et immobilise ses proies à l'aide des toxines présentes dans ses muqueuses.

Nuque blanche

Museau blanc



Juv.



Ad.

Larges bandes noires

Bandes claires triangulaires

**Habitat :** Forêt mature

**Taille :** 70 à 80 cm

**Confusion possible :** *Dipsas catesbyi* et *Dipsas pavonina*

TR

A

LC



Serpent rarissime et localisé en Guyane. L'espèce est endémique du plateau des Guyanes et rare dans l'ensemble de sa répartition. Sa biologie est méconnue, il a été observé dans les forêts d'altitude (Galbao et Itoupé) ainsi que dans les forêts sur sable blanc (Mana).

Museau et collier orange chez l'ad.

Œil très grand



Museau et collier jaune chez le juv.



Juv.



Ad.

Corps brun avec de larges ocelles noires

Mantode à nuque tatouée - *Mantodes cenchoa*



Dipsadidae

**Habitat :** Forêt mature et dégradée

**Taille :** 80 à 100 cm

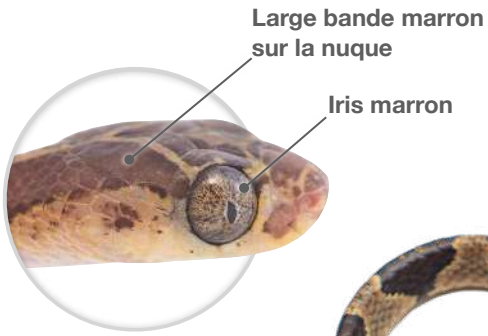
**Confusion possible :** *Mantodes lentiferus*

TC

A

LC

Petit serpent arboricole très commun qui se rencontre dans tous les habitats forestiers. Se nourrit essentiellement de petits lézards qu'il surprend pendant leur sommeil.



Large bande marron sur la nuque

Iris marron



Corps marron aux motifs sombres

Mantode rouquin - *Mantodes lentiferus*



Dipsadidae

**Habitat :** Forêt mature

**Taille :** 80 à 100 cm

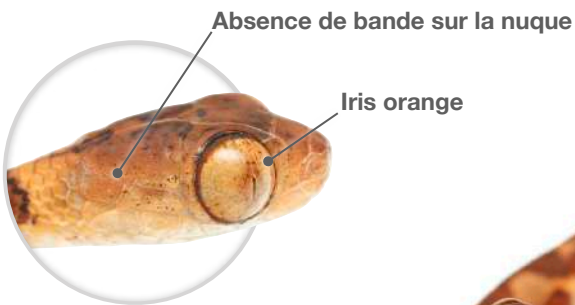
**Confusion possible :** *Mantodes cenchoa*

PF

A

LC

Serpent arboricole peu commun qui se rencontre uniquement dans les forêts matures et semble absent des forêts littorales. Régulièrement observé à proximité des mares et des criques où il se nourrit en grande partie d'amphibiens.



Absence de bande sur la nuque

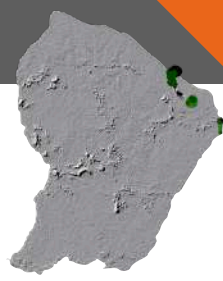
Iris orange



Corps orangé aux motifs marron



Liane coiffée - *Thamnodynastes pallidus*



Dipsadidae

**Habitat :** Forêt dégradée du littoral et marais

**Taille :** 35 à 55 cm

**Confusion possible :** *Mastigodryas boddaerti*

TC A LC

Petit serpent arboricole très localisé à l'échelle de la Guyane mais localement très abondant. On le rencontre uniquement dans le nord est guyanais, sur l'Île de Cayenne, aux marais de Kaw et à Ouanary.

Coiffe à damier jaune et noir quand il est importuné

Pupille verticale



Trait foncé derrière l'œil

Corps marron clair à orange



Diane maculée - *Leptodeira annulata*



Dipsadidae

**Habitat :** Forêt mature, dégradée et marécageuse

**Taille :** 50 à 70 cm

**Confusion possible :** Aucune

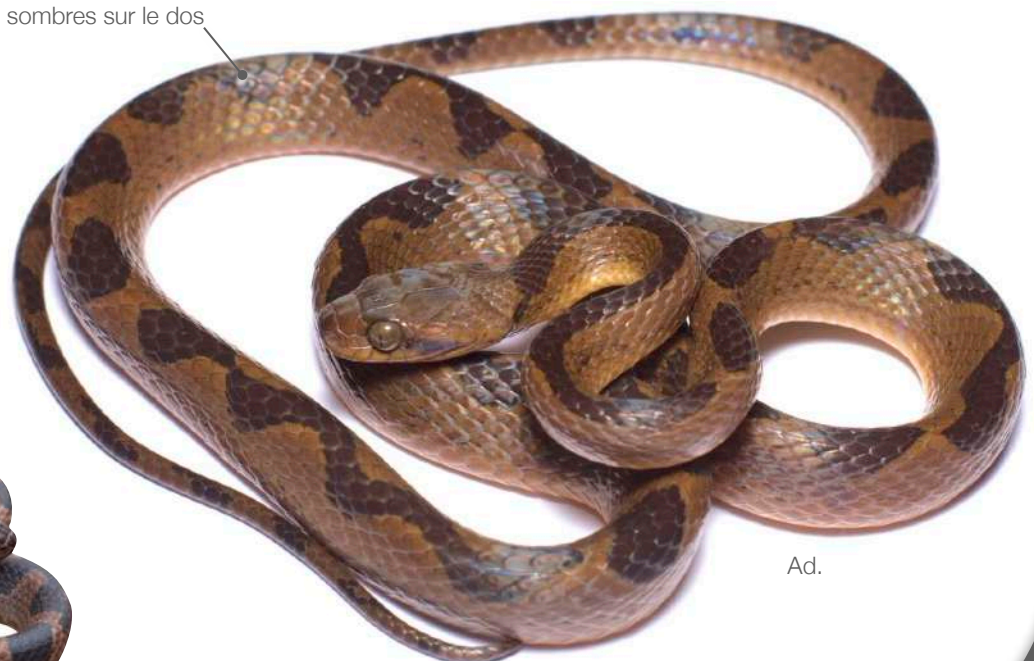
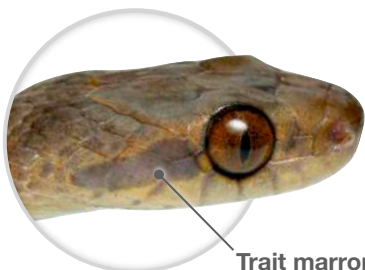
TC T/A LC

Serpent semi-arboricole souvent observé près des mares et dans les forêts de bas-fond. Il est très abondant sur la bande côtière.

Corps marron aux motifs plus sombres sur le dos

Trait marron derrière l'œil

Collier blanc parfois présent



Ad.



Juv.



**Habitat :** Forêt mature et dégradée

**Taille :** 60 à 80 cm

**Confusion possible :** Aucune

PF

A

LC



L'espèce est plus abondante dans les forêts littorales mais se rencontre aussi dans les forêts matures de l'intérieur. Il est spécialisé dans la prédation de lézards.



Tête grise

Corps noir avec des bandes verticales jaunes

Ligne dorsale orange



**Habitat :** Forêt mature

**Taille :** 65 à 100 cm

**Confusion possible :** Aucune

PF

T/A

LC



Serpent qui se rencontre majoritairement en forêt mature et plus occasionnellement dans les forêts secondaires proche du littoral. Souvent à proximité de criques et de bas-fonds.



Collier orange

Corps rougeâtre avec des bandes verticales noires

Iris rouge

Ad.

Juv.

Collier blanc parfois présent chez le juv.





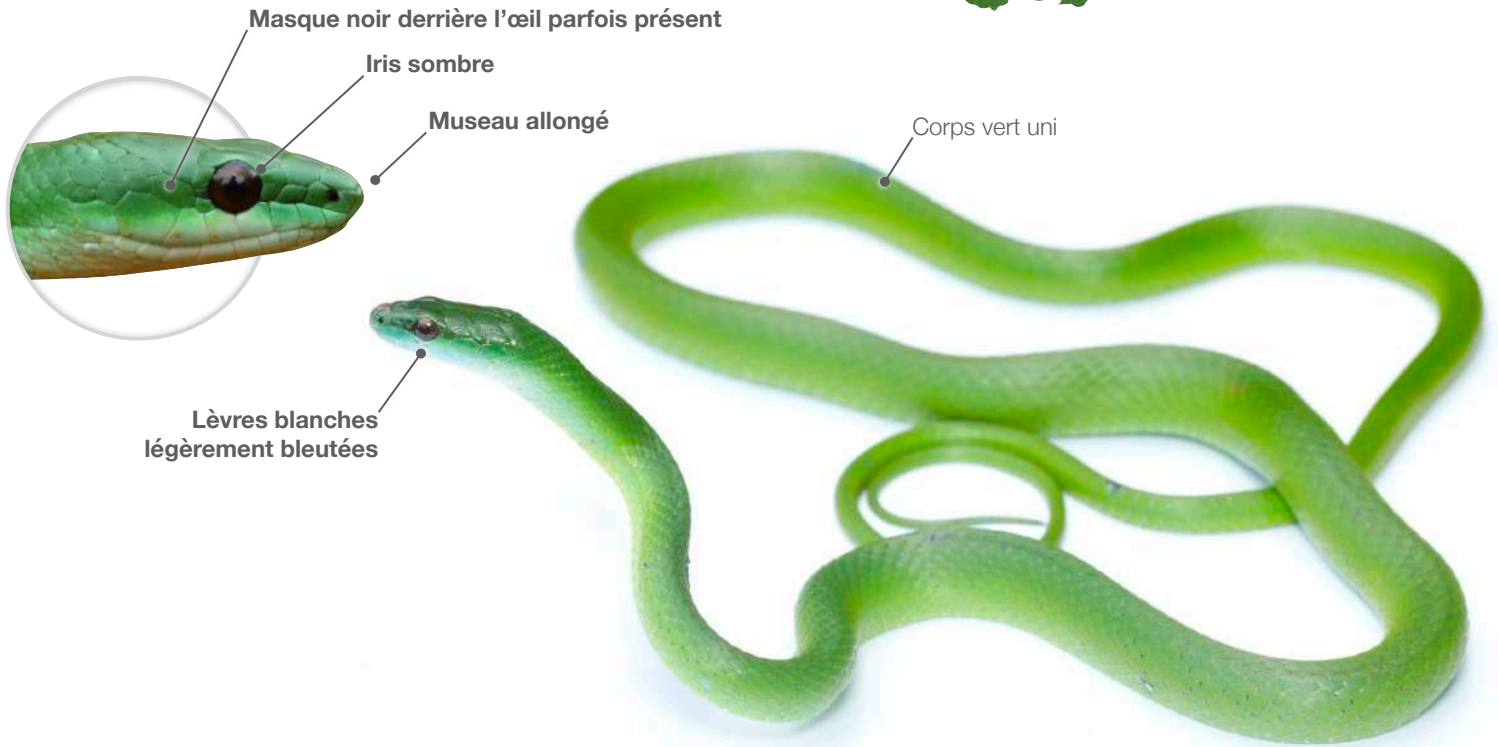
**Habitat :** Forêt mature et dégradée

**Taille :** 75 à 90 cm

**Confusion possible :** *Chironius scurrulus* (juv.) et *Philodryas olfersii*



Espèce forestière discrète, malgré ses mœurs arboricoles, il est souvent observé lorsqu'il traverse les pistes et les routes.



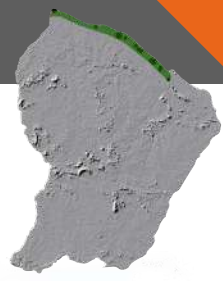
Masque noir derrière l'œil parfois présent

Iris sombre

Museau allongé

Corps vert uni

Lèvres blanches légèrement bleutées



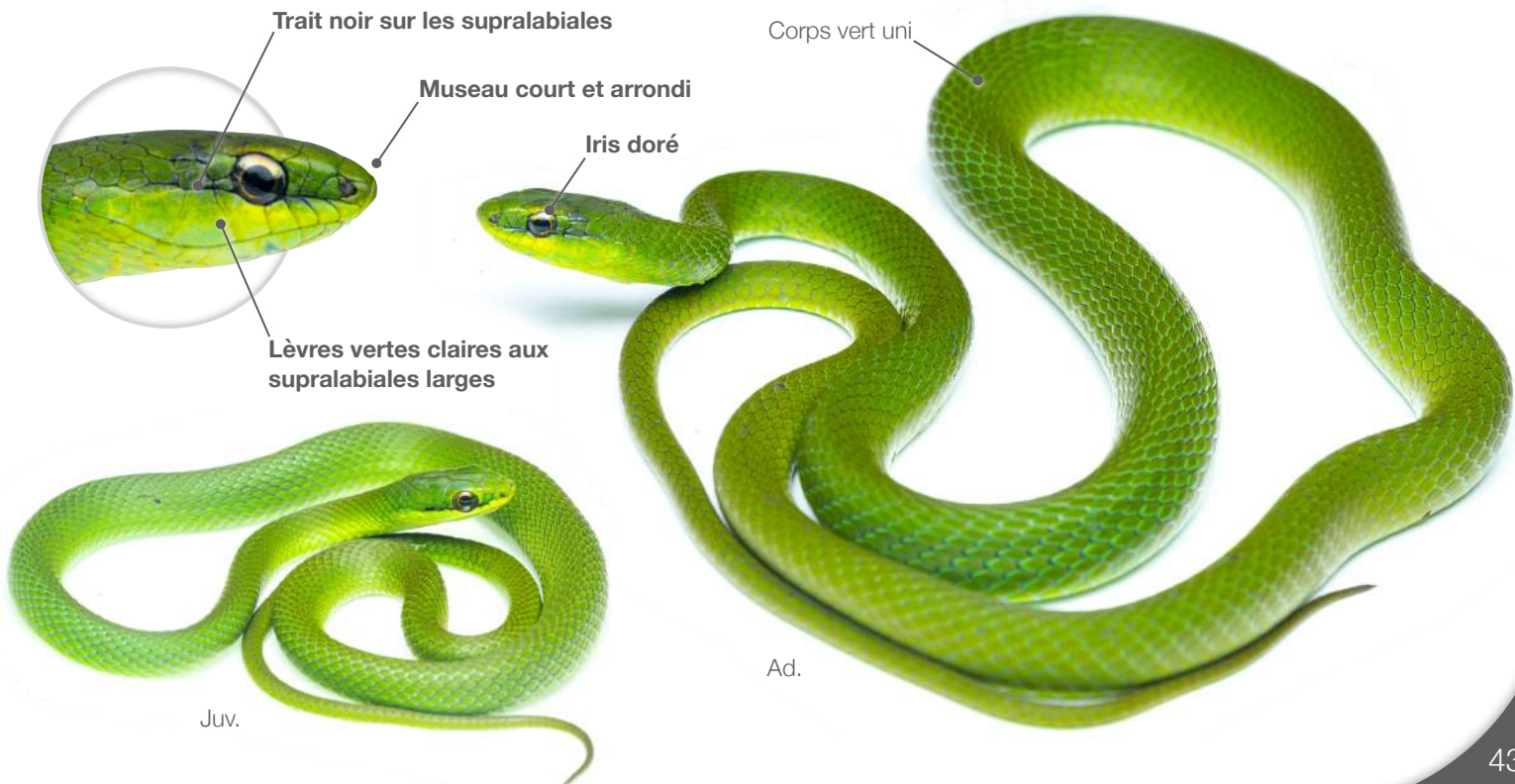
**Habitat :** Savane et zones ouvertes du littoral

**Taille :** 75 à 95 cm

**Confusion possible :** *Chironius scurrulus* (juv.) et *Chlorosoma viridissimum*



Serpent rare et localisé. Inféodé aux savanes et milieux ouverts du littoral du centre jusqu'à l'ouest de la Guyane.



Trait noir sur les supralabiales

Museau court et arrondi

Iris doré

Corps vert uni

Lèvres vertes claires aux supralabiales larges

Juv.

Ad.

Sibon nébuleux - *Sibon nebulatus*



Dipsadidae



Serpent arboricole forestier. L'espèce est assez rare mais localement abondante, notamment dans certains secteurs dégradés au sein du bloc forestier. Absent des forêts littorales. Il se nourrit de limaces et d'escargots.

**Habitat :** Forêt mature et dégradée

**Taille :** 50 à 65 cm

**Confusion possible :** *Sibon* sp. 1 et *Dipsas variegata*



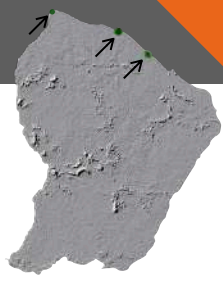
Iris sombre moucheté

Clair avec des bandes noires contrastées

Sibon poussiéreux - *Sibon* sp. 1



Dipsadidae



Découvert en 2010, connue uniquement de deux localités dans les forêts littorales : aux pripris de Yiyi et au Golf de l'Anse à Kourou. Peut être localement abondant. Également présent dans des habitats similaires au Suriname et au Guyana.

**Habitat :** Forêt littorale

**Taille :** 50 à 65 cm

**Confusion possible :** *Sibon nebulatus* et *Dipsas variegata*

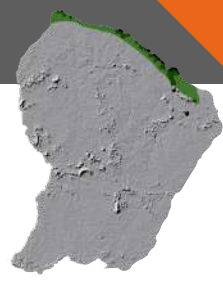


Iris sombre moucheté

Marron avec des bandes noires peu contrastées



Pseudoéryx écailleux - *Pseudoeryx plicatilis*



Dipsadidae

**Habitat :** Marais du littoral, savane et pâturage

**Taille :** 80 à 150 cm

**Confusion possible :** Aucune

PF Aq VU H

Serpent aquatique peu commun inféodé aux marais littoraux. Se rencontre aussi dans les canaux et les fossés en ville ainsi que dans les savanes et pâturages humides.



Museau court

Iris rouge

Larges écailles lisses

Corps massif marron avec le flanc noir

Ad.

Juv.

Ventre rouge chez le juv.

Ventre jaune chez l'ad.

Hydrole à collier - *Hydrops triangularis*



Dipsadidae

**Habitat :** Bas-fond, crique et zone marécageuse

**Taille :** 50 à 60 cm

**Confusion possible :** *Micrurus surinamensis* et *Helicops angulatus*

PF Aq DD

Serpent aquatique peu commun, majoritairement forestier mais qui se rencontre occasionnellement en milieu ouvert, dans les savanes humides, les friches et les milieux urbains.



Pas de triade

Collier blanc

Bandes transversales noires

Ad.

Juv.

Flanc rouge et blanc

## Hélicope grage - *Helicops angulatus*



Dipsadidae

**Habitat :** Bas-fond, crique, zone marécageuse et fossé

**Taille :** 60 à 80 cm

**Confusion possible :** *Helicops leopardinus*, *Hydrops triangularis* et *Bothrops atrox*

TC

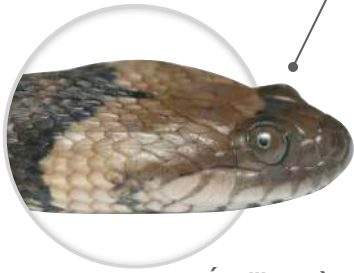
Aq

LC

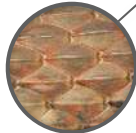


Serpent aquatique très commun qui se rencontre dans tous types de milieux humides. Se nourrit exclusivement d'amphibiens et de poissons.

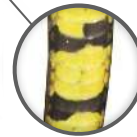
Œil sur le dessus de la tête



Écailles très carénées



Motifs géométriques sur le dos



Ventre à damier jaune ou rouge

## Hélicope léopard - *Helicops leopardinus*



Dipsadidae

**Habitat :** Zone marécageuse du littoral et savane inondée

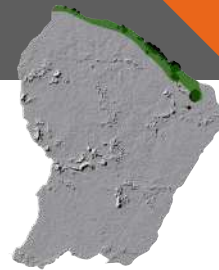
**Taille :** 50 à 80 cm

**Confusion possible :** *Helicops angulatus* et *Erythrolamprus cobella*

PF

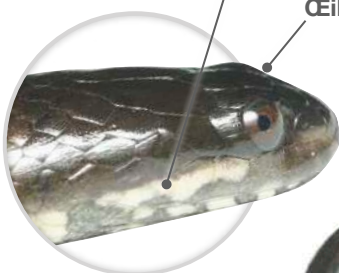
Aq

NT



Espèce aquatique inféodée aux zones ouvertes du littoral. Très potentiellement présente à Ouanary et à Saint-Georges.

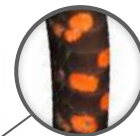
Trait blanc généralement présent



Œil sur le dessus de la tête



Écailles peu carénées



Ventre à points rouges ou parfois jaunes



Points noirs sur le flanc



Hydrodynaste annelé - *Hydrodynastes bicinctus*



Dipsadidae

**Habitat :** Large cours d'eau forestier

**Taille :** 100 à 150 cm

**Confusion possible :** *Hydrodynastes gigas* et (juv.) *Micrurus surinamensis*

R Aq DD

Grande couleuvre aquatique rare inféodée aux cours d'eau. Généralement observée dans les larges criques ainsi que dans les fleuves.



Larges anneaux noirs



Ad.

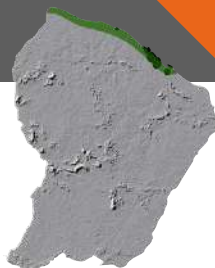
Corps marron et beige chez l'ad.



Corps rouge chez le juv.

Juv.

Hydrodynaste géant - *Hydrodynastes gigas*



Dipsadidae

**Habitat :** Marais et savane inondée du littoral

**Taille :** 100 à 300 cm

**Confusion possible :** *Hydrodynastes bicinctus*, *Xenodon severus* et *Xenodon merremii* (juv.)

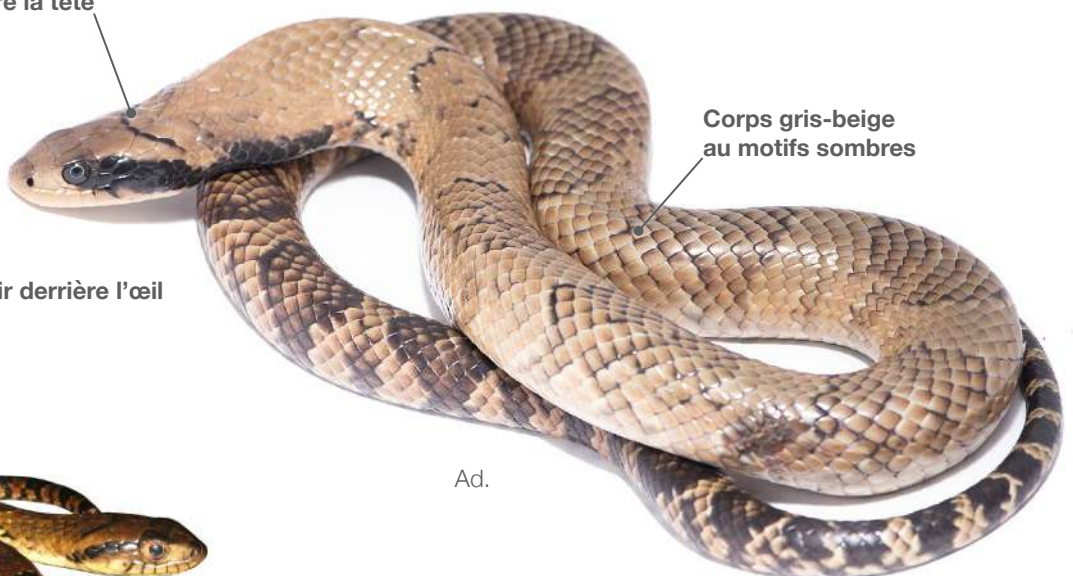
R Aq EN H

Très grand serpent aquatique inféodé aux savanes inondées et aux marais littoraux. Il se coiffe quand il se sent menacé.

Fin trait noir derrière la tête



Large trait noir derrière l'œil



Corps gris-beige au motifs sombres

Ad.



Motifs bien marqués chez le juv.

Juv.



**Habitat :** Forêt mature

**Taille :** 80 à 190 cm

**Confusion possible :** *Hydrodynastes gigas* et *Xenodon merremii*



Espèce forestière rarissime. Elle n'a pas été revue en Guyane depuis 1994. Au vue de la pression d'observation grandissante ces dernières années, on peut fortement supposer que la population régionale a régressée si non disparue.



Coloration jaunâtre avec des écailles noires chez l'ad.

Individu du Brésil

Ad.



Coloration sombre avec des bandes claires chez le juv.

Juv.

Tache claire sur la nuque chez le juv.



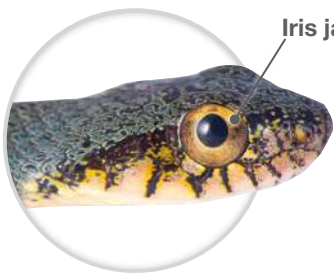
**Habitat :** Forêt mature

**Taille :** 50 à 70 cm

**Confusion possible :** *Bothrops bilineatus* et *Xenodon rabdocephalus*



Serpent peu commun des forêts matures. Quasiment endémique de Guyane. S'observe essentiellement en sous-bois forestier de jour. Sa coloration est mimétique du serpent venimeux *Bothrops bilineatus* et *Bothrops taeniatus*.



Iris jaune et pupille ronde



Corps vert ou jaune

Morphe lichen



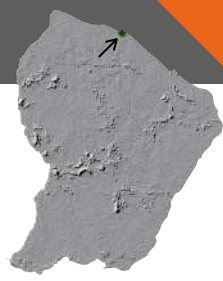
Flanc jaune

Morphe vert



Écailles lisses





**Habitat :** Savane littorale

**Taille :** 60 à 75 cm

**Confusion possible :** *Hydrodynastes gigas*, *Xenodon severus* et *Xenodon rabdocephalus*



Espèce extrêmement rare des savanes littorales. La dernière et seule observation d'un individu écrasé à Sinnamary date de 2012. Il est pourtant largement répandu au Brésil.



Trait clair entre les yeux

Corps brun aux motifs sombres



Individu du Brésil



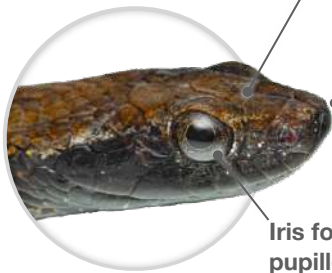
**Habitat :** Forêt mature

**Taille :** 50 à 80 cm

**Confusion possible :** *Xenodon weneri*, *Bothrops atrox* et *Bothrops oligobalius*



Serpent rare forestier. Se nourrit d'amphibiens comme les autres espèces du genre *Xenodon*. Sa coloration est mimétique des serpents venimeux *Bothrops atrox* et *Bothrops oligobalius*.



Pas de trait entre les yeux

Museau arrondi

Iris foncé et pupille ronde

Motifs plus ou moins marqués

Écailles lisses



Se coiffe quand il est importuné

Trait clair derrière les yeux parfois présent

Individu du Brésil

## Grage petits carreaux - *Bothrops atrox*



## Viperidae

**Habitat :** Forêt mature et dégradée, savane et jardin

**Taille :** 70 à 150 cm

**Confusion possible :** *Xenodon rabdocephalus* et *Bothrops oligobalius*

TC

T/A

LC

Serpent très commun qui se rencontre dans tous les habitats forestiers et dégradés de Guyane, y compris à proximité des habitations. De fait, cette espèce provoque la majorité des accidents par envenimations. Toutefois, les cas graves sont très rares.

Iris foncé et pupille verticale

Museau pointu

Fossette thermosensible

Bande sombre derrière l'œil

Écailles carénées sur tout le corps

Ad.

Corps marron aux motifs (carreaux) sombres

Juv.

Motifs plus marqués chez le juv.

## Grage orangé - *Bothrops oligobalius*



## Viperidae

**Habitat :** Forêt mature

**Taille :** 85 à 120 cm

**Confusion possible :** *Bothrops atrox* et *Lachesis muta*

R

T

LC

Serpent terrestre de la forêt mature associé à la présence de reliefs. Semble bien plus abondant dans l'intérieur du territoire. Absent de la bande littorale.

Iris orangé

Fossette thermosensible

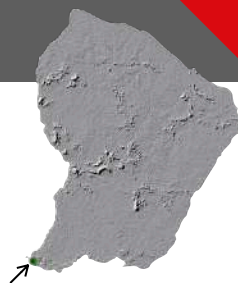
Trait sombre derrière l'œil absent ou peu marqué

Corps orangé à rosé

Motifs (carreaux) sombres très contrastés

Écailles carénées sur tout le corps





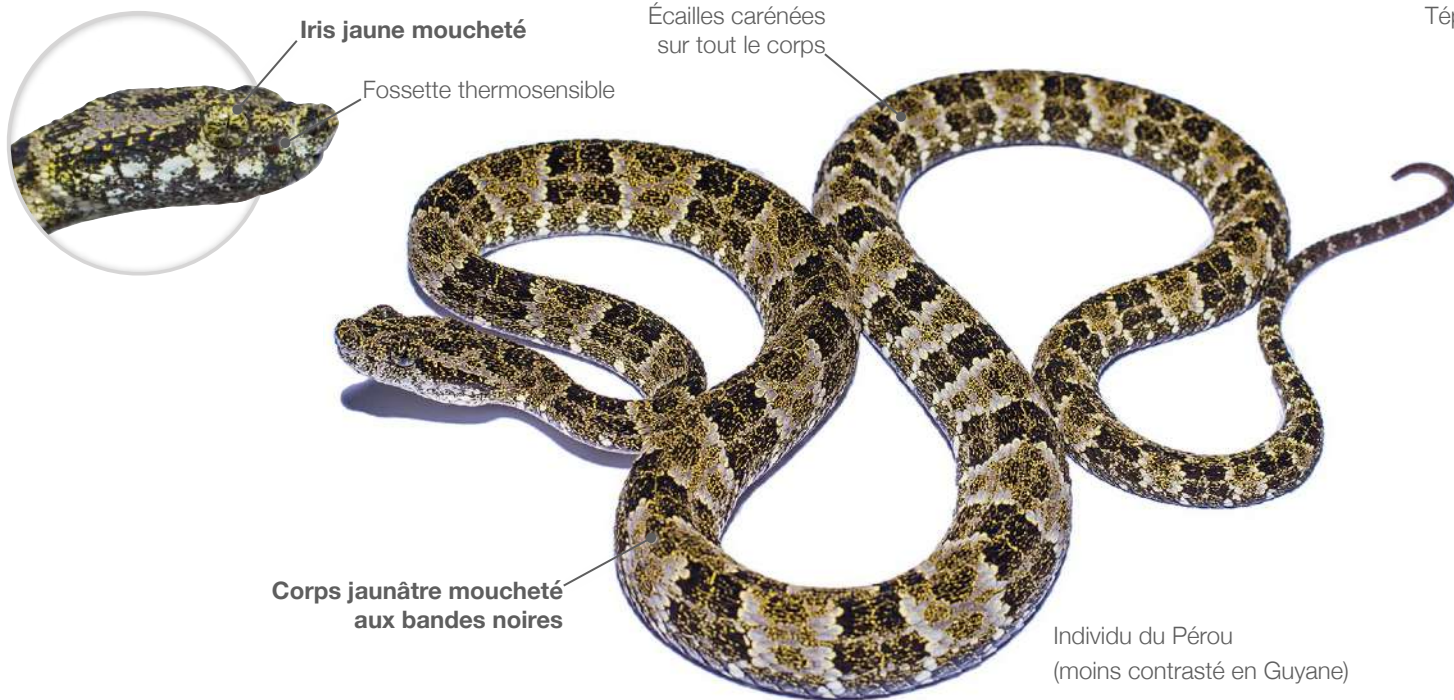
**Habitat :** Forêt mature

**Taille :** 50 à 90 cm

**Confusion possible :** *Bothrops atrox*



Serpent rarissime, l'espèce n'est connue en Guyane que de deux mentions, une en 1972 et en 2004 dans le massif du Mitaraka. Sur le plateau des Guyanes. Il est également connu du Suriname et de la région des Tépuis.



Iris jaune moucheté  
Fossette thermosensible

Écailles carénées sur tout le corps

Corps jaunâtre moucheté aux bandes noires

Individu du Pérou (moins contrasté en Guyane)



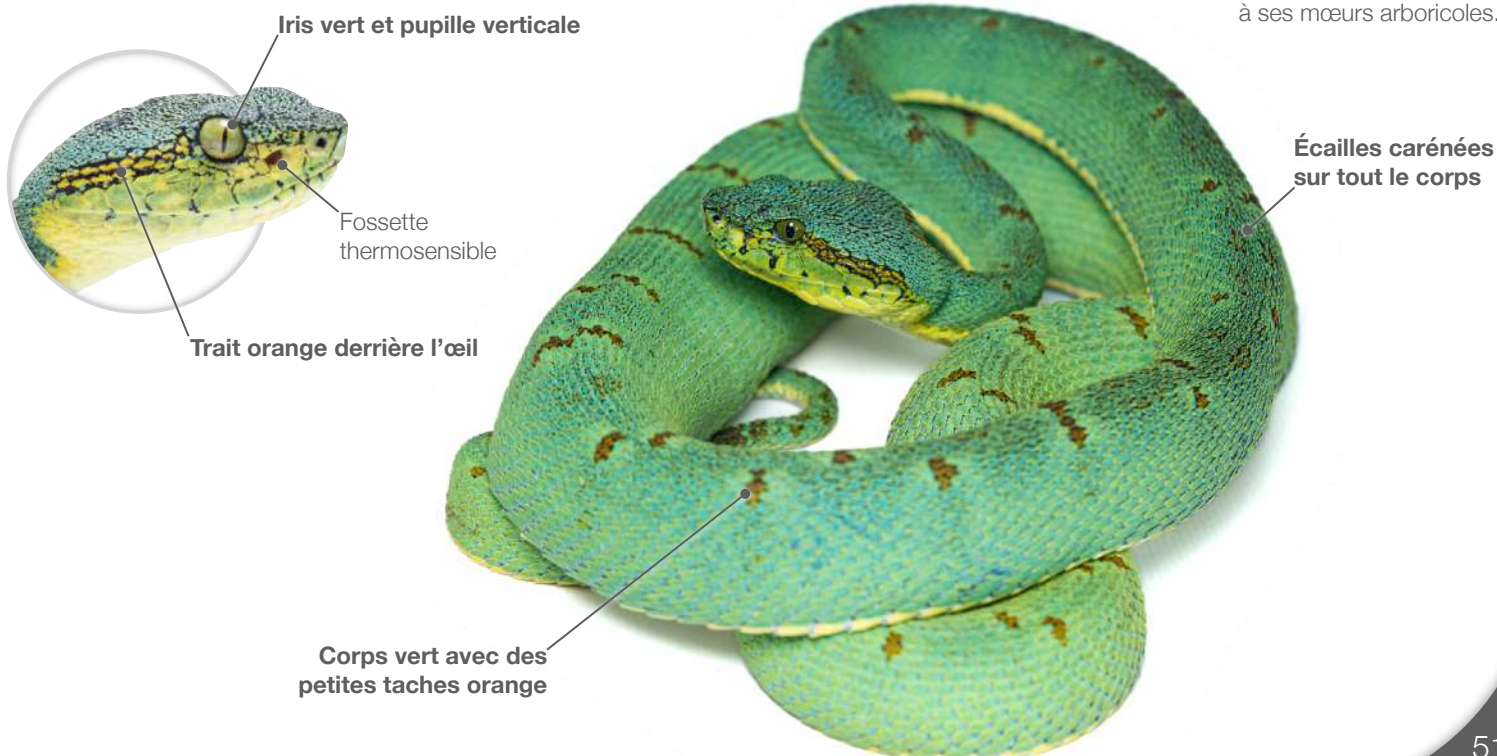
**Habitat :** Forêt mature

**Taille :** 60 à 80 cm

**Confusion possible :** *Xenodon weneri*



Espèce arboricole affectionnant les hautes strates de la forêt jusqu'en canopée, mais observable en sous-bois. Espèce considérée comme peu fréquente mais sans doute sous détectée dû à ses mœurs arboricoles.



Iris vert et pupille verticale

Fossette thermosensible

Trait orange derrière l'œil

Écailles carénées sur tout le corps

Corps vert avec des petites taches orange





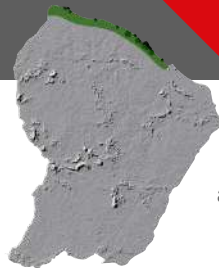
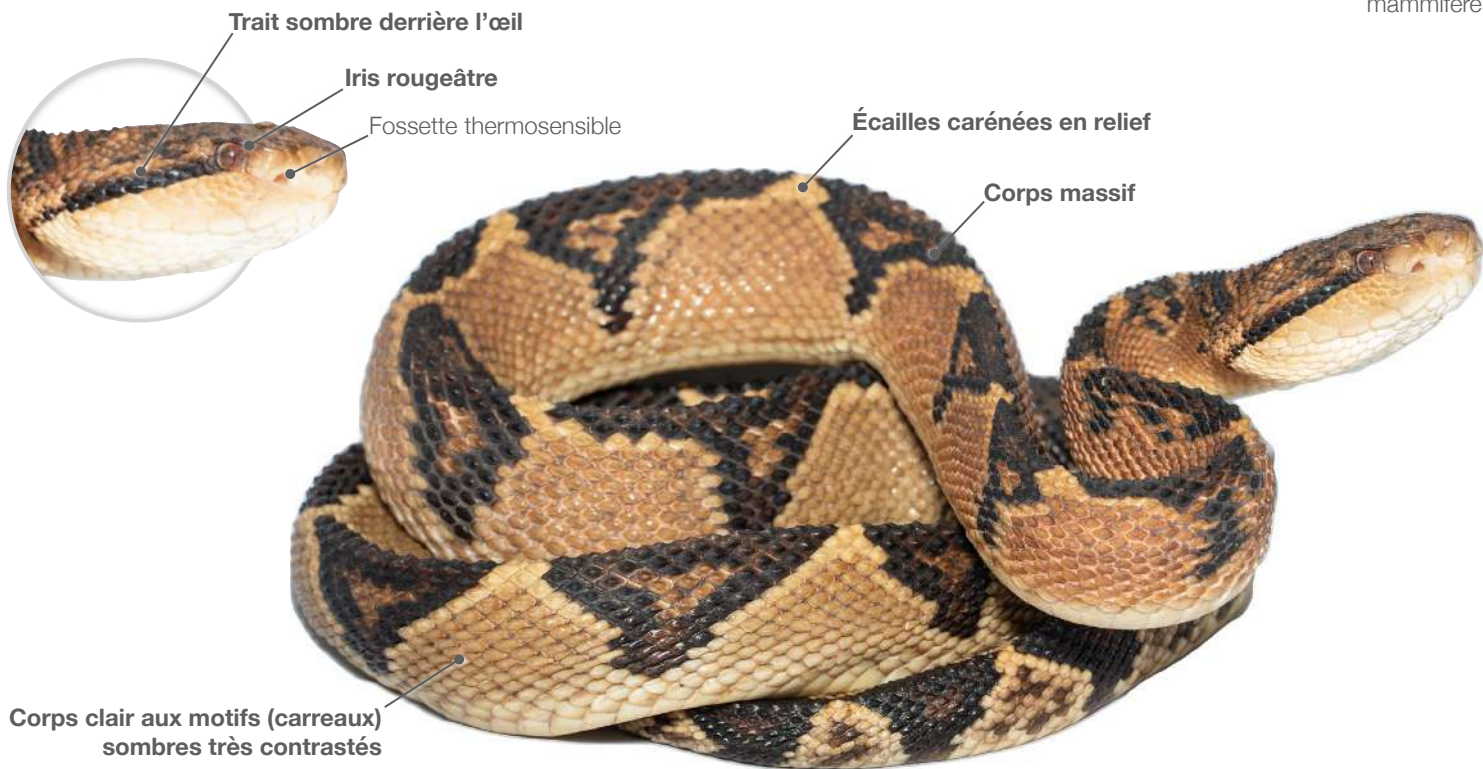
**Habitat :** Forêt mature

**Taille :** 150 à 250 cm (jusqu'à 350 cm)

**Confusion possible :** *Bothrops oligobalius*



Plus grand vipéridé du monde. Se rencontre essentiellement en forêt mature. Très rare sur le littoral et plus commun dans l'intérieur de la Guyane. Chasse à l'affût de petits mammifères.



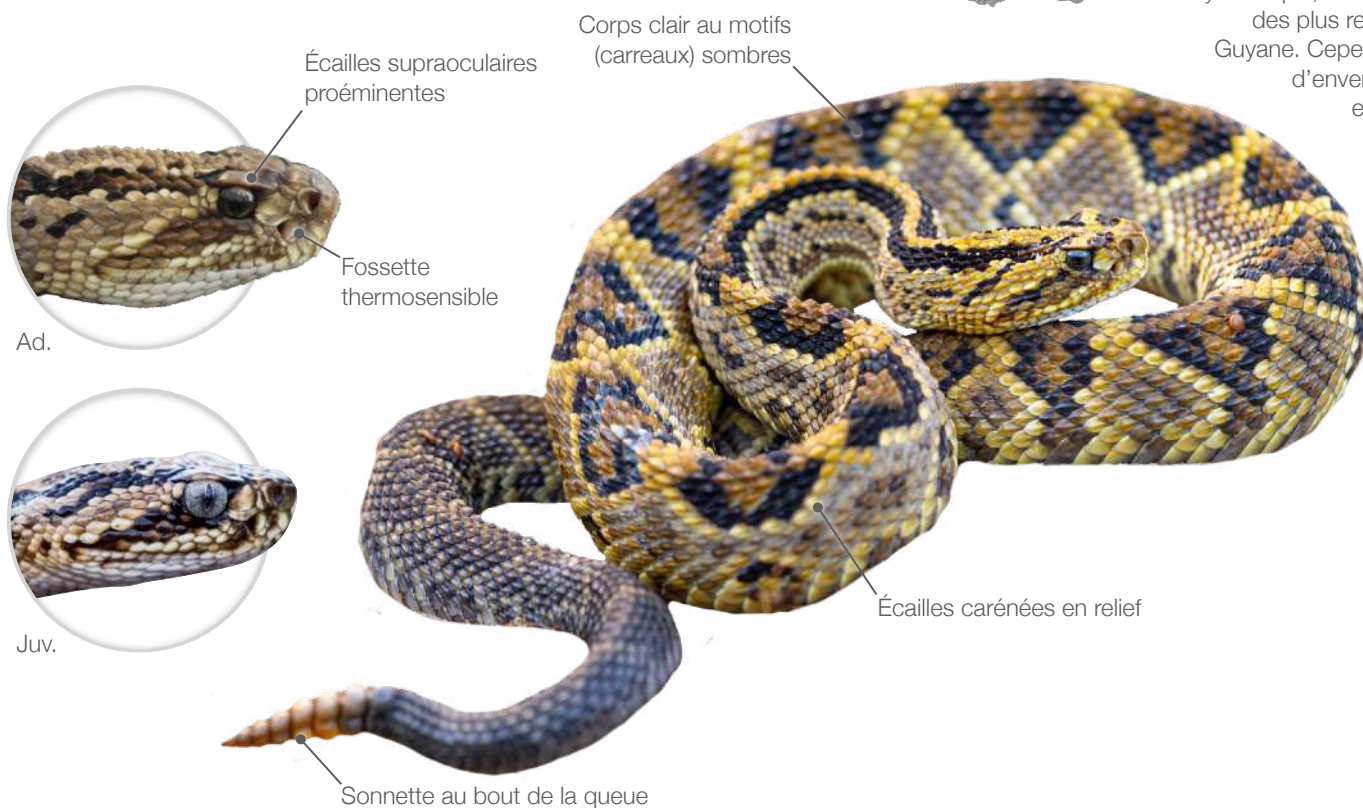
**Habitat :** Lisière de savane et zones ouvertes du littoral

**Taille :** 75 à 110 cm

**Confusion possible :** Aucune



Serpent très rare qui se rencontre uniquement sur la bande littorale, probablement associé aux savanes. Son venin est à la fois neurotoxique et cytotoxique, ce qui en fait l'un des plus redoutables de Guyane. Cependant les cas d'envenimation sont exceptionnels.





Corail à collier d'or - *Micrurus hemprichii*



Elapidae

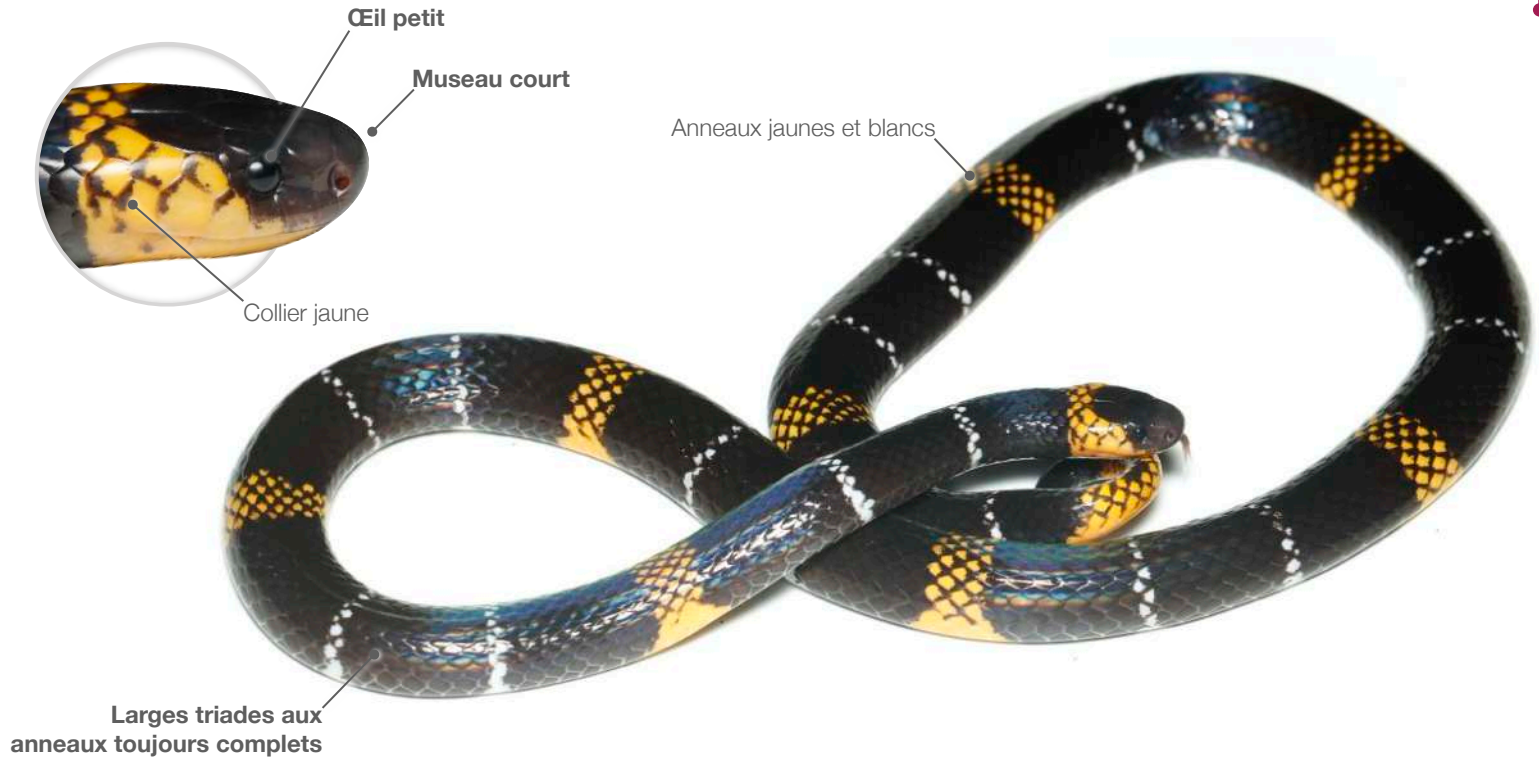
**Habitat :** Forêt mature et dégradée

**Taille :** 45 à 60 cm

**Confusion possible :** *Oxyrhopus melanogenys*



Serpent terrestre assez commun qui se rencontre dans les forêts matures et secondaires dans l'ensemble de la Guyane. C'est le serpent-corail le plus commun du bloc forestier.



Corail segmenté - *Micrurus psypes*



Elapidae

**Habitat :** Forêt mature

**Taille :** 40 à 55 cm

**Confusion possible :** Aucune



Serpent-corail rare, inféodé aux forêts matures, endémique du plateau des Guyanes. Il se nourrit d'autres serpents.



## Corail obscur - *Micrurus collaris*



Elapidae

**Habitat :** Forêt mature

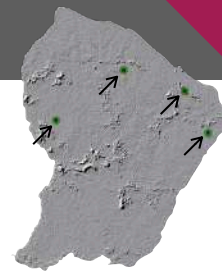
**Taille :** 30 à 40 cm

**Confusion possible :** *Oxyrhopus melanogenys*

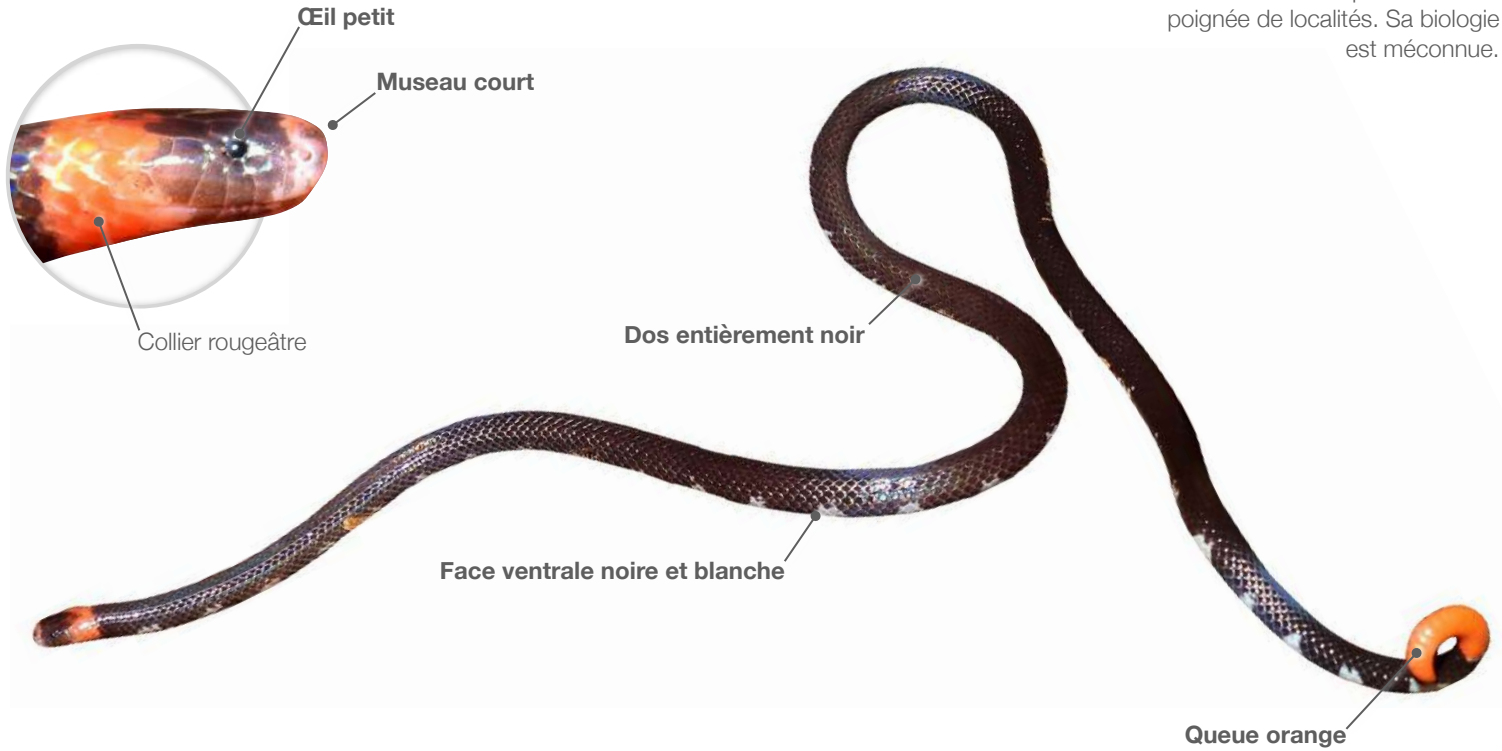
TR

T

LC



Le plus petit des serpents-corails du territoire. Endémique du plateau des Guyanes, l'espèce est rare sur l'ensemble de son aire de répartition. En Guyane, elle est rarissime et connue uniquement d'une poignée de localités. Sa biologie est méconnue.



## Corail à tête rouge - *Micrurus surinamensis*



Elapidae

**Habitat :** Bas-fond et zone marécageuse

**Taille :** 80 à 120 cm

**Confusion possible :** *Erythrolamprus aesculapii*, *Micrurus lemniscatus* et *Micrurus diutus*

C

T/Aq

LC



Plus grand serpent-corail, inféodé aux bas-fonds et aux criques forestières. Majoritairement présent sur la bande côtière, il peut être observé occasionnellement dans le bloc forestier. Absent d'une grande partie du territoire.





Corail à col rouge - *Micrurus lemniscatus*



Elapidae

**Habitat :** Bas-fond, zone marécageuse et savane

**Taille :** 75 à 100 cm

**Confusion possible :** *Erythrolamprus aesculapii*, *Micrurus surinamensis* et *Micrurus diutus*

PF T LC

Serpent-corail largement réparti mais bien plus fréquent sur la bande côtière. Il est associé aux bas-fonds de forêt et aux zones humides de savane.

Souvent une petite tache noire sur le dessus de la tête

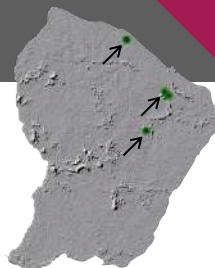
Tête fine



Triade aux anneaux blancs fins

Larges anneaux rouges

Grand corail à col rouge - *Micrurus diutus*



Elapidae

**Habitat :** Forêt mature

**Taille :** 75 à 100 cm

**Confusion possible :** *Erythrolamprus aesculapii*, *Micrurus surinamensis* et *Micrurus lemniscatus*

TR T LC

Espèce méconnue en Guyane, très proche morphologiquement de *Micrurus lemniscatus*, il se distingue par ses anneaux blancs et rouges bien plus larges.

Triade aux anneaux blancs larges

Tête large



Très larges anneaux rouges

## Serpent aveugle des termitières - *Siagonodon exiguum*



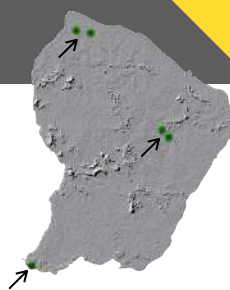
## Leptotyphlopidae

**Habitat :** Litière de forêt et tronc en décomposition

**Taille :** 15 à 25 cm

**Confusion possible :** *Siagonodon septemstriatus*

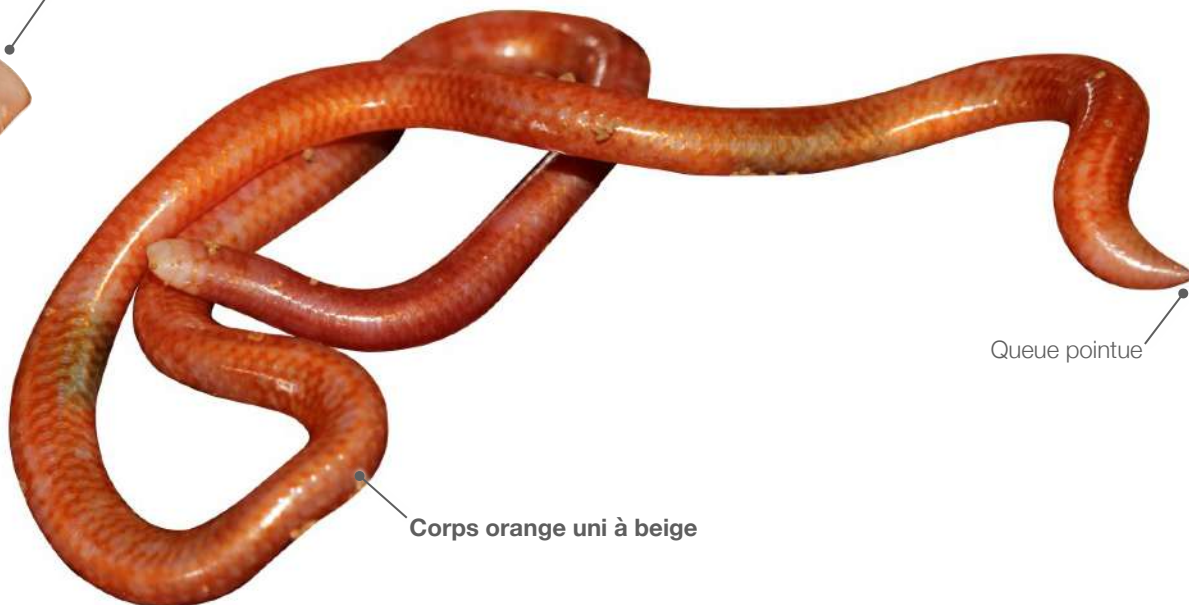
TR F DD



Petit serpent fouisseur très rarement observé. Longtemps confondu avec *Siagonodon cupinensis*, il a été décrit en 2023 du massif du Mitaraka. Il est très discret mais probablement réparti sur l'ensemble du territoire.



Tête beige au museau carré



Queue pointue

Corps orange uni à beige

## Serpent aveugle des sept raies - *Siagonodon septemstriatus*



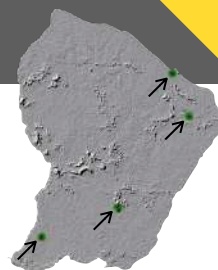
## Leptotyphlopidae

**Habitat :** Litière de forêt et tronc en décomposition

**Taille :** 15 à 30 cm

**Confusion possible :** *Siagonodon exiguum* et *Trilepida macrolepis*

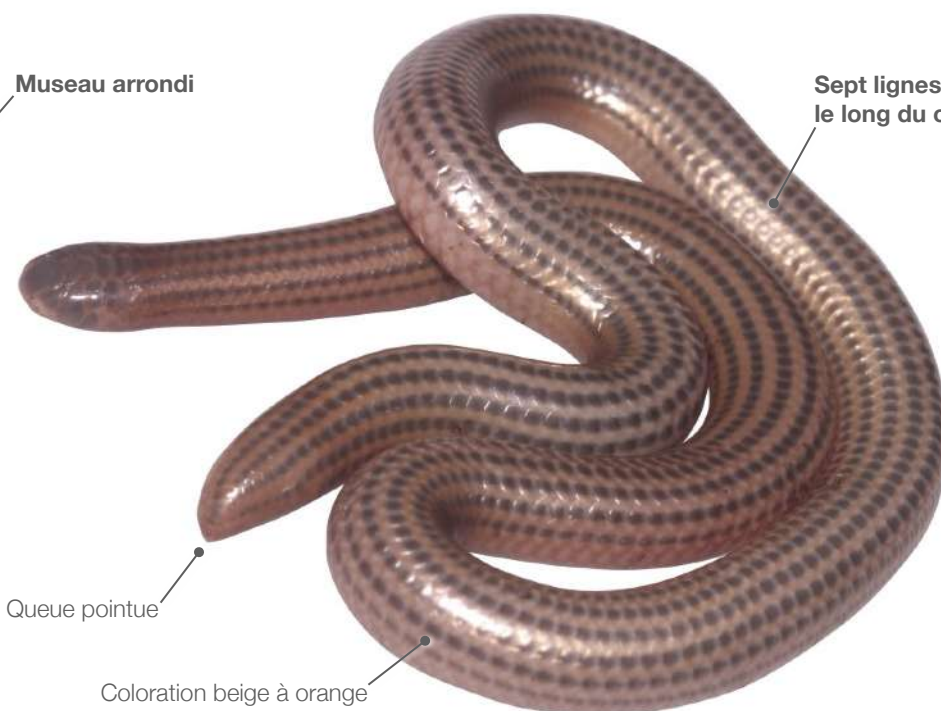
TR F DD



Serpent strictement fouisseur, il se nourrit de termites et de leurs œufs. Peut se trouver dans le bois mort en décomposition.



Museau arrondi



Sept lignes sombres le long du corps

Queue pointue

Coloration beige à orange



## Serpent aveugle menu - *Epictia tenella*



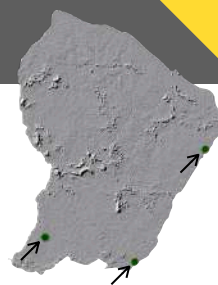
## Leptotyphlopidae

**Habitat :** Litière de forêt et tronc en décomposition

**Taille :** ~20 cm

**Confusion possible :** *Habrophallos collaris* et *Trilepida macrolepis*

TR F DD

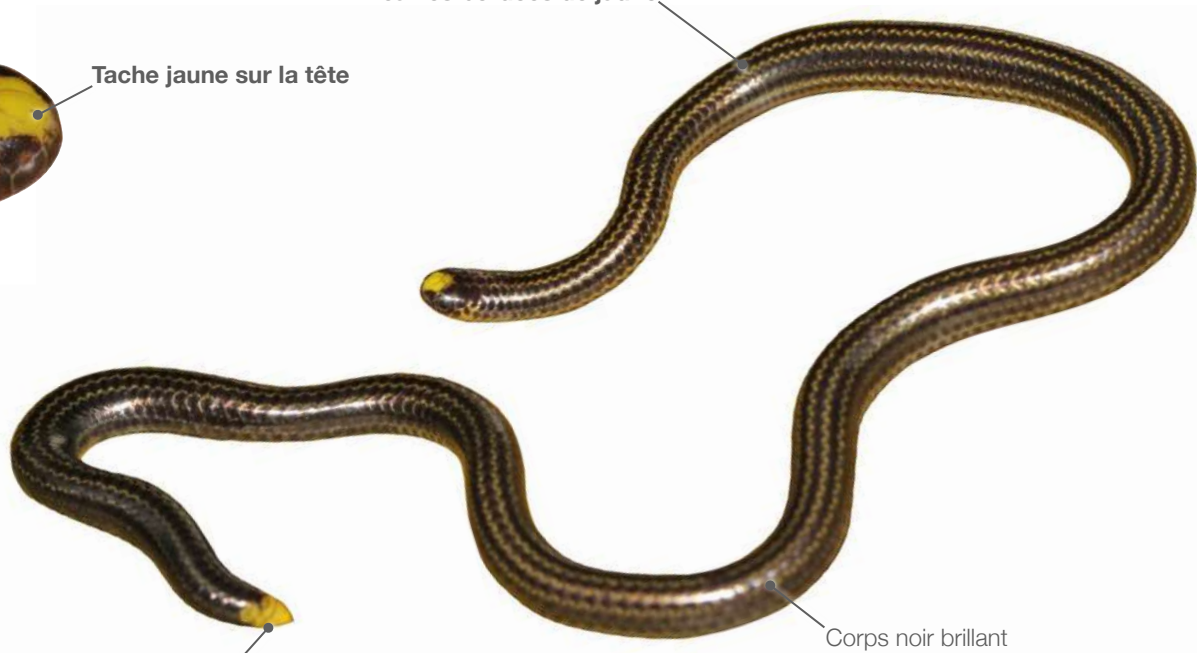


Petit serpent fouisseur connu uniquement des forêts matures. Très rare en Guyane mais probablement sous détectée.



Tache jaune sur la tête

Écailles bordées de jaune



Corps noir brillant

Bout de la queue jaune et pointu

## Serpent aveugle à collier - *Habrophallos collaris*



## Leptotyphlopidae

**Habitat :** Litière de forêt et tronc en décomposition

**Taille :** ~12 cm

**Confusion possible :** *Epictia tenella* et *Trilepida macrolepis*

R F LC



Le plus petit serpent de Guyane et l'un des plus petits serpents du monde. Présente vraisemblablement la même écologie que *Epictia tenella* mais semble plus commun.



Deux taches jaunes sur le cou



Bout de la queue jaune et pointu

Corps noir avec des reflets irisés

## Serpent aveugle à grandes écailles - *Trilepida macrolepis*



## Leptotyphlopidae

**Habitat :** Litière de forêt et tronc en décomposition

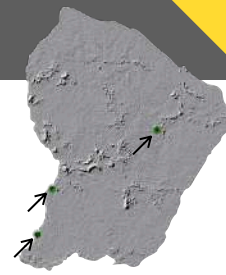
**Taille :** 20 à 30 cm

**Confusion possible :** *Siagonodon septemstriatus*, *Epictia tenella* et *Habrophallos collaris*

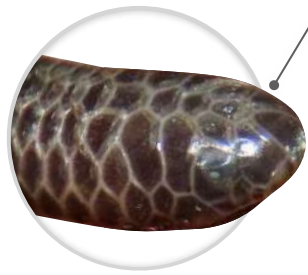
TR

F

DD



Petit serpent fouisseur très rarement observé inféodé aux forêts matures. L'espèce a déjà été observée à plusieurs mètres de haut dans un arbre, en activité de jour.



Aucune tache sur la tête



Bout de la queue marron et pointu

Ventre gris

Corps sombre brillant

Écailles bordées de gris

## Typhlops réticulé - *Amerotyphlops reticulatus*



## Typhlopidae

**Habitat :** Litière de forêt mature et dégradée et tronc en décomposition

**Taille :** 25 à 50 cm

**Confusion possible :** *Typhlophis squamosus*

PF

F

LC



Le plus gros serpent fouisseur de Guyane. Passe l'essentiel de son temps dans le sol mais peut occasionnellement être observé en déplacement à la surface. Présent dans tous les habitats, y compris les milieux urbains. Probablement abondant mais rarement observé du fait de ses mœurs.



Museau beige



Corps noir brillant

Corps épais

Ventre blanc

Bout de la queue beige et pointu



## Serpent aveugle écailleux - *Typhlophis squamosus*



## Anomalepididae

**Habitat :** Litière de forêt mature et dégradée et tronc en décomposition

**Taille :** 15 à 20 cm

**Confusion possible :** *Amerotyphlops reticulatus*

PF

F

LC



Petit serpent fouisseur forestier. Cette espèce peut s'observer dans le bois mort en décomposition. Probablement très abondant, mais rarement observé du fait de ses mœurs.



## Serpent rouleau - *Anilius scytale*



## Aniliidae

**Habitat :** Forêt mature et dégradée et jardin

**Taille :** 60 à 100 cm

**Confusion possible :** Aucune

TC

T/F

LC



Serpent commun et abondant, qui s'observe régulièrement lorsqu'il traverse les routes et les pistes durant la saison des pluies. L'espèce se rencontre dans tous les habitats, des forêts matures aux zones urbaines. Il se nourrit de petits amphibènes et de serpents fouisseurs.

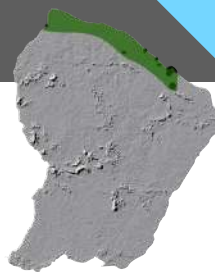


## Amphisbène blanc - *Amphisbaena alba*

**Habitat :** Litière de forêt dégradée et jardin

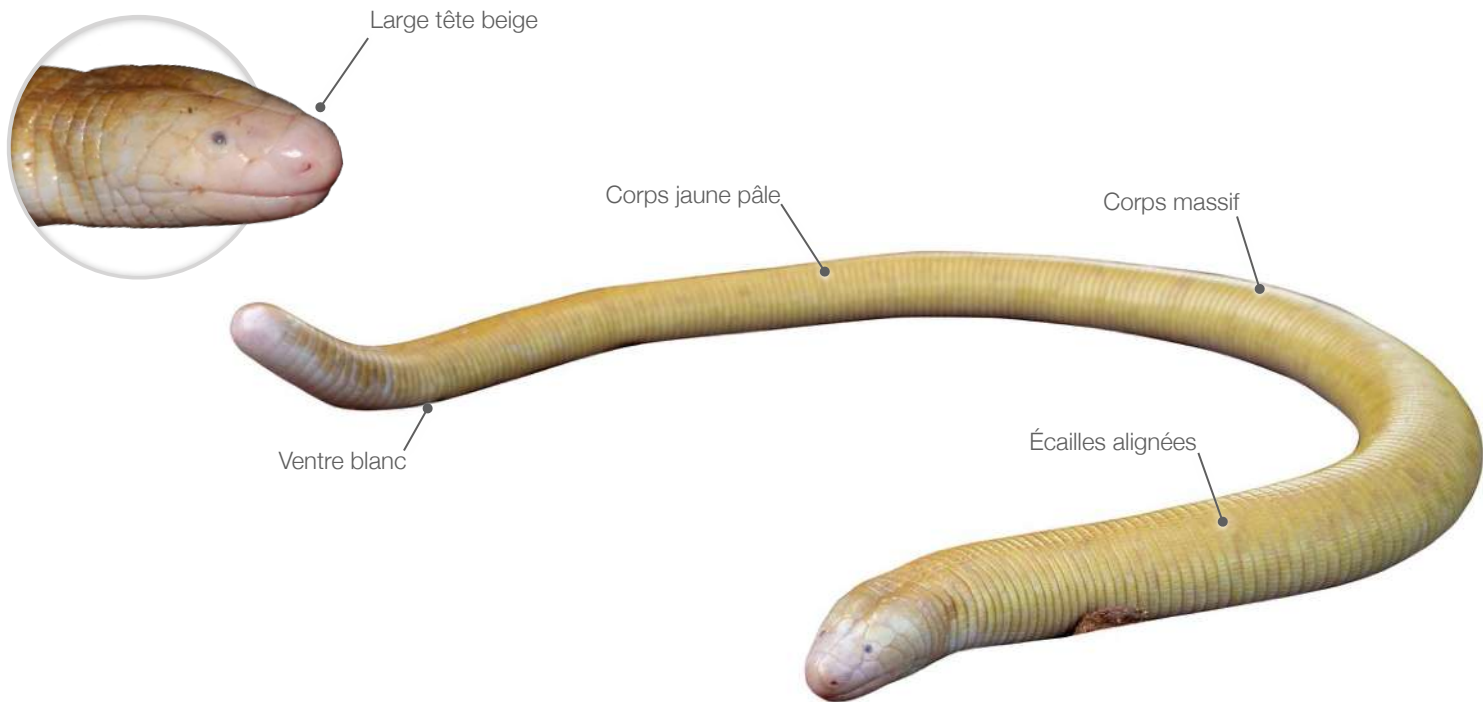
**Taille :** 40 à 80 cm

**Confusion possible :** Aucune



## Amphisbaenidae

Espèce fousseuse rarement observée, se rencontre dans divers milieux ouverts du littoral (jardins, friches, savanes). Essentiellement connu de l'île de Cayenne.

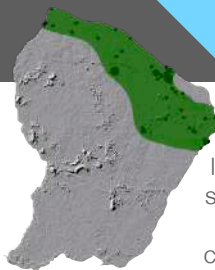


## Amphisbène demi-deuil - *Amphisbaena fuliginosa*

**Habitat :** Litière de forêt mature et dégradée

**Taille :** 30 à 50 cm

**Confusion possible :** Aucune



## Amphisbaenidae

Espèce fousseuse forestière rarement observée. Passe l'essentiel de son temps dans le sol mais peut occasionnellement être observé à la surface. La coloration peut être très variable.







**Habitat :** Litière de forêt mature et tronc en décomposition

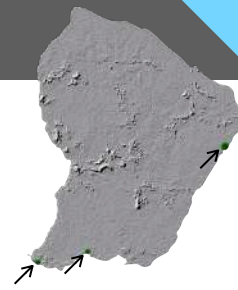
**Taille :** 13 à 17 cm

**Confusion possible :** Aucune

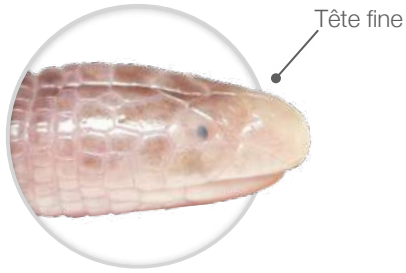
TR

F

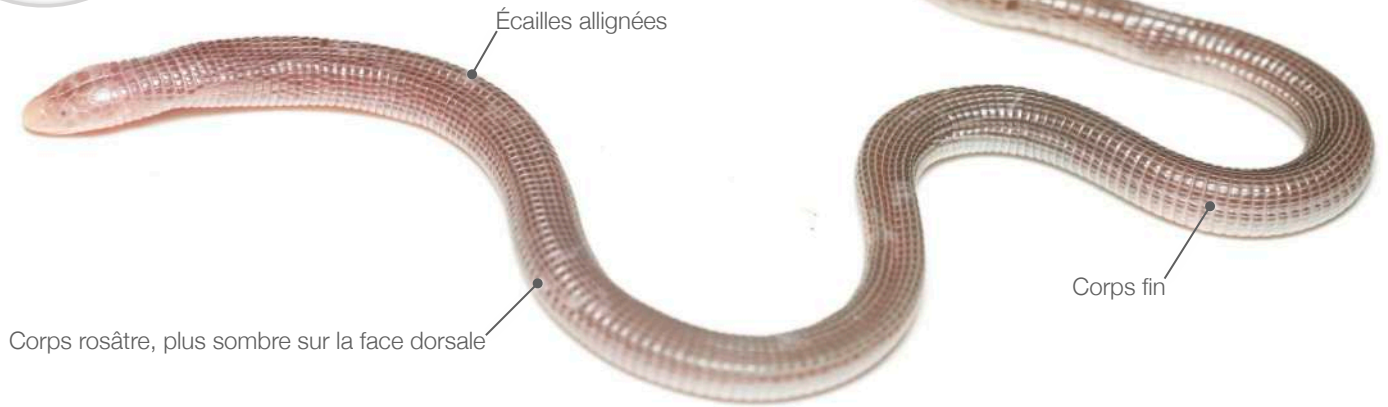
DD



Espèce fousseuse forestière. Se rencontre dans le bois en décomposition au sol. Très semblable à un lombric par sa couleur et sa taille. Semble être localement abondant, comme à Saut-Maripa sur la commune de Saint-Georges.



Tête fine



Écailles alignées

Corps rosâtre, plus sombre sur la face dorsale

Corps fin

## Espèces potentielles

Photo  
non disponible

### ***Atractus aboiporu***

Décrit en 2019 et connu uniquement de la région de Serra do Navio (Amapá, Brésil). Proche visuellement de *Atractus schach*. Potentiel dans le sud de la Guyane.

Photo  
non disponible

### ***Atractus dapsilis***

Très similaire à *Atractus trefauti*, connu au nord de l'Amazone dans le Para et à Manaus. Potentiel dans le bloc forestier, plutôt dans le sud de la Guyane.

Photo  
non disponible

### ***Atractus favae***

Serpent très rare et connu uniquement du Suriname et du Guyana. Potentiel sur l'ensemble du bloc forestier mais davantage dans l'ouest de la Guyane.



### ***Atractus trilineatus***

Connu à l'ouest du bouclier des Guyanes et à Trinidad et Tobago. Inconnu du Suriname. Potentiel peu probable, dans tout type d'habitat forestier.

Photo : Saifudeen Muhammad



### ***Cercophis auratus***

Espèce rare et discrète connue de la Mata Atlantica au Brésil mais dont la localité type est Paramaribo au Suriname. Il n'a jamais été retrouvé au Suriname depuis.

Photo : Luiz Regio



### ***Erythrolamprus poecilogyrus***

Présent dans l'Amapá et dans le Para, le long de l'Amazone. Davantage potentiel dans l'est de la Guyane, en région littoral.

Photo : Marco Aurelio de Sena



### ***Erythrolamprus taeniogaster***

Très proche visuellement de *Erythrolamprus breviceps* mais s'en différencie par la présence d'un collier blanc distinct. Large répartition en Amazonie, y compris dans les États voisins du Para et de l'Amapá.

Photo : Henrique C. Costa



### ***Dryophylax ramonriveroi***

Très proche de *Thamnodynastes pallidus*, commun sur le littoral du Suriname et du Guyana, notamment dans les rizières. Potentiel sur le littoral ouest, à Mana et Awala-Yalimapo. Éventuellement le long du Maroni.

Photo : Nico Vromant





### *Zonateres lanei*

Très proche de *Thamnodynastes pallidus*, mais avec des écailles dorsales carénées. Présent dans l'Amapá et le long de l'Amazone. Potentiel dans les zones littorales de l'est de la Guyane, à Saint-George et à Ouanary.

Photo : Marco Aurelio de Sena



### *Helicops trivittatus*

Connu de l'Amapá, et le Para dans les zones marécageuses proche de l'embouchure de l'Amazone. Potentiel dans les marais de l'est de la Guyane, de Saint-George, Kaw et Ouanary.

Photo : Arnaud Aury



### *Helicops polylepis*

Connu de l'Amapá, et dans le reste du bassin amazonien. Il est surtout potentiel dans les marais de l'est de la Guyane, de Saint-George, Kaw et Ouanary.

Photo : Whaldener Endo



### *Helicops hagmanii*

Répandu dans le bassin amazonien. Il est surtout potentiel dans les marais de l'est de la Guyane, de Saint-George, Kaw et Ouanary.

Photo : Marco Aurelio de Sena



### *Hydrops martii*

Serpent rare dont la coloration rappelle celle des serpents corail. Répandu au sein du bassin amazonien et découvert récemment dans l'Amapá. Potentiels dans le bloc forestier ou dans les marais du littoral.

Photo : Marco Aurelio de Sena



### *Micrurus aveyri*

Connu du Guyana et de la Région de Manaus (Brésil). Potentiel dans le bloc forestier.

Photo : Gabriel Salles Masseli



### *Micrurus paraensis*

Très similaire à *Micrurus aveyri*, sa répartition sud amazonie est éloignée de la Guyane, mais connue du sud du Suriname. Il pourrait s'agir d'une erreur.

Photo : Sidnei Dantas



### *Amerotyphlops brongersmianus*

Serpent fousseur proche de *Amerotyphlops reticulatus* mais sans tache blanche et de coloration brune. Large répartition en Amérique du sud. Connue au Suriname et au Guyana. Potentiel sur l'ensemble du bloc forestier.

Photo : Christian Marty



### *Amphisbaena stejnegeri*

Petit amphisbène, proche visuellement de *Amphisbaena vanzolinii*. Considérée actuellement comme endémique du Guyana.

Photo : Silvama

La réalisation de cet outil n'aurait pas été possible sans l'apport de connaissances par tous les herpétologues de Guyane, que je remercie grandement.

Merci à Vincent Prémel pour sa contribution photographique majeure et son soutien.

Un grand merci à Augustin Bussac, Arnaud Aury, Loïs Bouchet et Quentin Uriot pour les commentaires des espèces et les nombreuses corrections.

Merci également à Arnaud Aury pour les espèces potentielles et son apport de connaissances.

Un merci particulier à Philippe Gaucher et Margot Traimond pour m'avoir aidé à photographier quelques espèces.

Je tiens également à remercier les relecteurs Antoine Fouquet, Hugo Foxonet, Philippe Gaucher, Vincent Prémel, Vincent Rufroy pour leur aide ainsi que Laurence Phillips pour les corrections orthographiques.

Enfin, ce guide a été possible grâce à la contribution de nombreux photographes : Allan Merlin (2), Amélie Belliard (1), Andrés Camilo Montes-Correa (3), Antoine Baglan (2), Arnaud Aury (8), Axel Marcheline (1), Cullen Hanks (1), **Elven Remérand (96)**, Federico A. Serrano (1), Florent Pouzet (1), **Frank Deschandol (13)**, Gustavo Pazmiño (1), Hugo Foxonet (1), Hugo Hulsberg (1), Jean-Pierre Vacher (2), Lilian Eprendre (1), Loïs Bouchet (1), Luciano Lima (1), Luis F. C. Lima (1), **Maël Dewynter (22)**, Marco Aurelio de Sena (3), Mathias Fernandez (2), Mathis Huet (2), **Quentin Uriot (15)**, Rich Hoyer (1), Sacha Faccini (1), Santiago R. Ron (1), Sébastien Sant (3), Thomas Luglia (1), **Vincent Prémel (91)**, **Vincent Rufroy (15)**, Xavier Rufroy (2), Zane Libke (2).

