

Les oiseaux rares en Limousin en 2014



BUSARD PÂLE *Circus macrourus* 1^{ère} année,
décembre 2014, Gorre (87), F. Taboury.

6^{ème} rapport du Comité d'Homologation Régional du Limousin

Pierre Marthon et le CHR du Limousin

PRÉAMBULE

Le Comité d'Homologation Régional a pour but de récolter et d'archiver les données circonstanciées d'espèces rares, occasionnelles ou observées hors des périodes habituelles dans le Limousin, afin de préciser leur statut à l'échelle régionale. Ces observations donnent lieu à la publication d'un rapport annuel mis à disposition de l'ensemble de la communauté ornithologique. Le CHR du Limousin sert également de relai pour les enquêtes nationales traitant d'espèces rares sur le plan national, telles que les travaux du Comité de suivi des Migrateurs Rares (CMR).

Ce sixième rapport est la synthèse des observations ornithologiques réalisées dans la région en 2014. Sont aussi présentées à titre d'information les données homologuées par le CHN (Comité d'Homologation National) en Limousin, qui concernent donc des espèces encore plus rares.

La liste des espèces soumises à homologation en Limousin ainsi que les fiches d'homologation sont disponibles sur les sites Internet de la SEPOL et de la LPO Corrèze. Les fiches renseignées doivent être transmises au secrétariat du CHR : de préférence par mail à chrlimousin@hotmail.fr, ou par courrier à l'adresse : SEPOL, secrétariat du CHR, 11 rue Jauvion, 87 000 Limoges.

Robin Petit nous ayant rejoint, le CHR Limousin est composé des 8 membres suivants : Raphaël Bussière, Fabrice Desage, Christian Doucelin, Nicolas Gendre, Pierre Marthon (secrétaire), Robin Petit, Jérôme Sottier, Anthony Virondeau (président). Les personnes souhaitant intégrer le comité pour partager leurs compétences en ornithologie de terrain sont invitées à en informer le plus rapidement possible un membre du CHR ou son secrétaire à chrlimousin@hotmail.fr.

FICHES ET PHOTOS

Afin d'éviter des retards dans la parution du rapport, il est préférable de nous faire parvenir vos fiches d'homologation le plus rapidement possible. Les photographies sont aussi les bienvenues. Toutefois rien ne peut remplacer une description écrite pour les espèces les plus délicates à identifier ou pour déterminer l'âge et/ou le sexe d'un oiseau.

BILAN DE L'ANNÉE 2014

Après plusieurs années d'absence un labbe non identifié et un Labbe pomarin ont été signalés. Mais la plus grosse surprise de l'année est le survol, à deux reprises, de notre

région par un Gypaète barbu. Pour la première fois la Sterne caugek, le Cochevis huppé et la Panure à moustaches ont été homologués. Sont aussi à retenir l'hivernage complet d'un couple de Fuligules nyrocas, l'observation en décembre d'un Busard pâle et d'Hirondelles rustiques, alors que l'hivernage de l'Hirondelle de rochers semble se confirmer. Pour la seconde fois depuis 2009, la Guifette leucoptère est mentionnée. On retiendra aussi l'afflux de Hiboux des marais, essentiellement en Creuse. Le nombre de données des espèces allochtones est aussi en hausse.

Pour l'année 2014 le CHR a examiné 134 fiches. Le taux d'acceptation avoisine 100 %, une seule observation n'ayant pas été homologuée.

PRÉSENTATION DES DONNÉES

Les données sont présentées dans ce rapport de la manière suivante :

- nom français et scientifique, selon l'ordre systématique de la liste des Oiseaux de France établie par la CAF (Commission Avifaunistique Française), diffusée par la LPO et le MNHN ;
- entre parenthèses, les 2 premiers nombres correspondent au nombre de citations suivi du nombre d'individus homologués depuis 2009, année de création du CHR, 2014 exclu. Les 2 derniers nombres représentent le nombre de citations et le nombre d'individus homologués pour l'année 2014 ;
- classement selon l'ordre alphabétique des 3 départements (Creuse, Corrèze et Haute-Vienne) ;
- commune/lieu-dit ;
- nombre d'individus (si un, non mentionné) ;
- sexe, âge, forme ;
- date du premier contact, et éventuellement celle du dernier ;
- précision si l'oiseau a été bagué, photographié ou si son chant a fait l'objet d'un enregistrement ;
- commentaires éventuels ;
- pour les données de baguage, une citation correspond à une journée de capture ;
- les données de baguage sont inscrites en bleu et en italique ;
- les données sont la propriété des observateurs ; figurent dans l'ordre les noms du découvreur (à défaut du rédacteur de la fiche) cité en premier, puis éventuellement des photographes et des observateurs ;
- à l'instar du CHN, les observations sur photo émanant des sites internet peuvent être homologuées, dans ce cas le prénom du photographe et d'autres observateurs ne sont pas mentionnés, ex : WNat/Marthon , Obslim./Marthon.

Dans chaque monographie seules les informations émanant de données nationales et régionales homologuées sont considérées à partir du 01/01/2009, date de mise en place du CHR.

Abréviations utilisées :

ad. : adulte - fem. : femelle - com. pers. : communication personnelle - cple : couple - juv. : juvénile - imm. : immature - ind. : individu - H1 : 1^{er} hiver - 1A : 1^{ère} année - +1A : plus d'un an - 2A : 2^e année - nupt. : nuptial - internupt. : internuptial. - obslim. : obslimousin - prob. : probable, repro : reproduction, env. : environ, s.p. : sans précision - chant. : chanteur.

DONNÉES ACCEPTÉES POUR L'ANNÉE 2014 DES ESPÈCES DE CATÉGORIE A

(espèces présentes en France à l'état sauvage).

NETTE ROUSSE *Netta rufina* (7/17 - 3/9).

Creuse - Lussat/étang des Landes, fem. ad. du 05/12/2013 au 03/02/2014 (K. Guerbaa *et al.*),

- Lussat/étang des Landes, de 3 à 6 ind. du 17/02/2014 au 29/03/2014, effectif max. 3 cples du 27/03/2014 au 29/03/2014, le 29/03 un accouplement est noté, photo (J.-P. Toumazet, L. Toumazet, K. Guerbaa *et al.*),

- Lussat/étang des Landes, cple du 12/04/2014 au 15/04/2014, photo (S. Touze *et al.*).

L'année 2014 voit le premier hivernage complet de la Nette rousse sur l'étang des Landes, seul site à accueillir régulièrement l'espèce depuis 2011. La présence simultanée de plusieurs couples au début des printemps 2013 et 2014 laisse espérer la nidification de l'espèce en Limousin pour les prochaines années (comme c'est déjà le cas en Auvergne et en Brenne). L'individu déjà présent en 2013 n'est pas comptabilisé dans l'effectif de 2014.



Nettes rousses *Netta rufina* cple, mars 2014, Lussat (23) J.-P. Toumazet.

Nette rousse *Netta rufina* mâle, avril 2014, Lussat (23) S. Touze.



FULIGULE NYROCA *Aythya nyroca* (2/2 - 2/1).

Creuse - Lussat/étang des Landes, cple du 03/12/2013 au 07/04/2014, présence du

mâle depuis le 27/11/2013, photo (K. Guerbaa *et al.*),

- Lussat/étang des Landes, le 26/12/2014, photo (J.-P. Toumazet).

La présence de ce couple quatre mois durant est remarquable. A l'instar de l'espèce précédente, pour la première fois ce fuligule a effectué un hivernage complet dans la région. Déjà présents en 2013, ces 2 individus ne sont pas ajoutés à l'effectif 2014. Après plusieurs années d'absence apparente, l'espèce est présente à l'étang des Landes pour le second hiver consécutif.

Fuligules nyrocas
Aythya nyroca cple,
avril 2014, Lussat
(23) J.-P. Toumazet.



GARROT À OEIL D'OR *Bucephala clangula* (9/13 - 10/7).

Creuse - Lussat/étang des Landes, 2 ind. le 14/01/2014 (K. Guerbaa),

- Lussat/étang des Landes, 4 fem. le 15/01/2014 (K. Guerbaa),

- Lussat/étang des Landes, 2 ind. le 03/02/2014 (K. Guerbaa),

- Lussat/étang des Landes, 4 fem. le 12/02/2014 (K. Guerbaa),

- Lussat/étang des Landes, le 04/03/2014 (K. Guerbaa),

- Lussat/étang de la Tête de Boeuf, 2 ind. le 04/03/2014 (K. Guerbaa),

- Lussat/étang des Landes, 4 ind. (3 fem., mâle) du 10/03/2014 au 11/03/2014 (K. Guerbaa),

- Lussat/étang des Landes, 2 ind. le 12/03/2014 (K. Guerbaa),

- Lussat/étang des Landes, 3 ind. le 20/03/2014 (K. Guerbaa),

- Lussat/étang des Landes, 1cple du 30/04/2014 au 04/05/2014, photo (S. Touze, K. Guerbaa *et al.*).

L'hivernage du Garrot à œil d'or tend à se régulariser sur l'étang des Landes, site où l'évolution incessante des effectifs durant l'hiver 2013-2014 a compliqué la comptabilité exacte. La présence simultanée de 5 individus constitue un record pour la région. Le couple observé le 6 mai, à une date tardive, a été comptabilisé comme nouveaux individus, dans la mesure où l'espèce n'avait pas été recontactée depuis 6 semaines sur l'étang. Le sexe ratio est encore et toujours en faveur des femelles, à l'instar de beaucoup de canards nordiques.

En 2014, aucun autre site ne semble avoir été visité par l'espèce.



Garrot à œil d'or
Bucephala clangula
fem., avril 2014,
Lussat (23) S. Touze.



Garrot à œil d'or *Bucephala clangula* cple., mai 2014,
Lussat (23) WNat J.-P. Toumazet.

HARLE PIETTE *Mergellus albellus* (4/4 - 3/4).

Creuse - Lussat/étang des Landes, ad. fem. du 27/11/2013 au 23/02/2014, photo (K. Guerbaa *et al.*),

- Lussat/étang des Landes, ad. fem. le 04/12/2014 (K. Guerbaa),

- Lussat/étang des Landes, 3 type fem. le 14/12/2014, encore 2 le 29/12, photo (J.-P. Toumazet).

La femelle présente fin 2013 a effectué un hivernage complet à l'étang des Landes, de ce fait elle n'est pas comptabilisée. Depuis la création du CHR, hormis en 2011, un individu a été homologué chaque année. Les individus observés sont le plus souvent des immatures ou des femelles. La présence simultanée de 3 individus au mois de décembre est remarquable.



Harle piette *Mergellus albellus*, décembre 2014, Lussat (23)
J.-P. Toumazet.

HARLE HUPPÉ *Mergus serrator* (1/1 - 1/1).

Haute-Vienne - Peyrat-le-Château/lac de Vassivière site d'Auphelle, type fem. le 27/11/2014, photo (Ch. Mercier).

Deuxième mention depuis l'existence du CHR. La dernière donnée remontait à février 2012 sur le lac de Neuvic. Cette espèce maritime reste très rare en Limousin, et compte moins de 10 observations depuis 2005. Novembre et mars semblent être les meilleurs mois pour croiser l'espèce en halte migratoire sur les grands plans d'eau du Limousin.



Harle huppé *Mergus serrator* type fem., novembre 2014, Peyrat-le-Château (87) Ch. Mercier.

PLONGEON IMBRIN *Gavia immer* (7/8 - 1/1).

Corrèze - Bort-les-Orgues/Base nautique des Aubazines, juv. du 12/01/2014 au 13/01/2014, photo (Ch. Variéras, J. Pappalardo, A. Lacour, Cl. Chauvey).

L'imbrin reste le plongeon le plus régulier en Limousin. Chaque hiver, entre novembre et mars, on observe en moyenne un ou deux individus, généralement des immatures, sur les grands plans d'eau. Le site visité en 2014 est assez classique pour cette espèce.



Plongeon imbrin *Gavia immer* juv., janvier 2014, Bort-les-Orgues (19), J. Pappalardo.

BLONGIOS NAIN *Ixobrychus minutus* (3/3 - 1/1).

Creuse - Lussat/étang des Landes, mâle ad. le 03/06/2014 (K. Guerbaa).

Après l'observation d'un mâle chanteur en juin 2013, le retour de l'espèce sur la réserve naturelle laisse espérer une nidification future et est un symbole fort de la réussite des actions de conservation menées sur les habitats palustres.

CRABIER CHEVELU *Ardeola ralloides* (8/10 - 1/1).

Creuse - Lussat/étang des Landes, du 02/06/2014 au 10/06/2014 (K. Guerbaa *et al.*).

Au cours des six dernières années, il n'y a qu'en 2013 que l'espèce n'a pas été signalée à l'étang des Landes. Les mentions sur le site s'échelonnent entre le 7 mai et le 29 août. La présence du crabier y est à surveiller, car il pourrait s'installer un jour pour la reproduction.

SPATULE BLANCHE *Platalea leucorodia* (6/6 - 4/6).

Corrèze - Aubazine/étang du Coiroux, ad. le 11/05/2014 (P. Marthon).

Creuse - Lussat/étang des Landes, ad. nupt. du 12/05/2014 au 01/06/2014, photo (S. Touze, K. Guerbaa *et al.*).

- Lussat/étang des Landes, 2 ind. le 23/09/2014 (K. Guerbaa).

Haute-Vienne - Limoges/lac d'Uzurat, ad. et imm. bagué le 01/05/2014, photo (R. Gauthier, Ch. Mercier *et al.*).

Année remarquable avec quatre citations émanant des trois départements, pour six

individus observés (autant qu'au cours des cinq années précédentes). L'espèce est souvent contactée à l'unité ; les deux observations concernant deux individus ensemble sont donc notables. Celle du lac d'Uzurat, à Limoges, concernait un adulte accompagné d'un immature bagué, probablement un oiseau né aux Pays-Bas d'après la combinaison des bagues couleurs.



Spatules blanches *Platalea leucorodia* ad. et imm.
bagué, mai 2014, Limoges (87) P. Boulesteix.



Spatules blanches *Platalea leucorodia* ad. et imm.
bagué, mai 2014, Limoges (87) Ch. Mercier.



Spatule blanche *Platalea leucorodia* ad., mai 2014, Lussat (23) S. Touze.

ÉLANION BLANC *Elanus caeruleus* (3/3 - 2/2).

Haute-Vienne - Bujaleuf/Breix, ad. le 19/03/2014 (P. Seliquer),

- Flavignac/Cessaguet, ad. le 26/10/2014 (L. Fleytou, P. Précigout, D. Naudon).

Prémices éventuelles d'une augmentation de la présence de cette espèce, dont la première mention régionale remonte à 2008, c'est la première fois que deux individus sont signalés la même année. Le sud et l'ouest de la Haute-Vienne cumulent la plupart des mentions et l'espèce serait à y rechercher. Elle a niché dans la Vienne (échec) et en Dordogne (3 jeunes) en 2013 (DELAGE & GRISSER *in* QUAINTEENNE 2014).

VAUTOUR FAUVE *Gyps fulvus* (22/142 - 2/4).

Corrèze - Sérandon/Pont des ajustants, 3 ind. (imm. et 2 indéterminés) le 25/05/2014 (A. Virondeau, C.Pappalardo, V. Biraud, Ch. Doucelin, J-P Ollier, B. Compère, M. Decanale).

Creuse/Haute-Vienne - Thauron - Arnac-la-Poste, juv. du 28/08/2014 au 03/09/2014, capturé (ONCFS 87 F. Faubert, M. Couffy).

« Petite » année pour le Vautour fauve, avec seulement deux mentions. Si la première est très classique, la seconde l'est beaucoup moins. Il s'agit d'un jeune oiseau né quelques mois plus tôt dans les Grands Causses, et présentant un comportement aberrant. Il vole correctement, mais a pris pour habitude de quémander sa nourriture auprès de l'Homme. Capturé une première fois pour cette raison dans sa région d'origine, il avait été relâché. Quelques jours plus tard, c'est en Creuse puis en Haute-Vienne qu'il se signale en mendiant sa nourriture auprès d'agriculteurs, ce qui lui vaudra de passer une nuit enfermé dans une grange ! Capturé par l'ONCFS, transféré au centre de soins de Verneuil/Vienne puis dans un centre spécialisé au Pays basque, cet

individu ne sera probablement pas relâchable. Un tel comportement a déjà été signalé, mais reste très rare.

BUSARD PÂLE *Circus macrourus* (2/2 - 2/2).

Creuse - Féniers/Le Bourg, mâle ad. le 06/04/2014 (G. Nonique-Desvergne, R. Morris).

Haute-Vienne - Gorre/Lande de Massaloux, mâle 1A du 29/12/2014 au 31/12/2014, photo (F. Taboury, A. Virondeau, N. Lagarde, A. Desternes, Ch. Mercier *et al.*).

La première mention de l'espèce ne date que de 2012, mais elle est observée à nouveau en 2013 puis deux fois en 2014 ! L'oiseau du plateau de Millevaches est contacté à une date classique correspondant au passage pré-nuptial. La mention hivernale de Haute-Vienne est extraordinaire. Elle concerne un jeune mâle fréquentant un dortoir de Busards Saint-Martin sur une lande, et présent plusieurs jours consécutifs. D'autres individus ont été signalés en France au cours de l'hiver (Camargue, Charente maritime, Vendée), ce qui est tout aussi exceptionnel.



Busard pâle *Circus macrourus* mâle 1A, décembre 2014,
Gorre (87) Ch. Mercier.

Le jabot gonflé indique que l'oiseau a mangé une proie récemment.

AIGLE ROYAL *Aquila chrysaetos* (3/3 - 2/1).

Corrèze - Sérandon/Gratte Bruyère, imm. le 29/03/2014 (A. Lamarche),

- Bonnefond/La Saulière, le Puy Routier, imm. le 05/04/2014 (O. Villa, E. Huberson).

Il est probable que ces deux données concernent le même individu immature (2A /3A ?), les descriptions pouvant correspondre. L'espèce est à nouveau contactée dans le département de la Corrèze, après 2010, 2011 et 2013 (depuis la mise en place du CHR).

Si les observations devenaient annuelles, ce serait un véritable changement de statut pour l'Aigle royal, en lien avec l'évolution de la situation auvergnate (DULPHY & RIOLS 2011).

FAUCON KOBÉZ *Falco vespertinus* (1/1 - 1/1).

Corrèze - Tarnac/Le Parneix, fem. 2A du 27/05/2014 au 30/05/2014, photo (F. Taboury).

Ce migrateur oriental reste un oiseau très rare en Limousin, principalement contacté au passage pré-nuptial. Il ne s'agit que de la seconde observation homologuée depuis 2009. Cet individu a stationné durant un minimum de quatre jours dans un secteur très ouvert du plateau de Millevaches qui a déjà accueilli l'espèce en 1998, 2000 et 2002 !



Faucon kobez *Falco vespertinus* fem. 2A, mai 2014, Tarnac (19) F. Taboury.

MARQUETTE PONCTUÉE *Porzana porzana* (8/16 - 2/2).

Creuse - Lussat/étang des Landes, ad. le 12/08/2014 (K. Guerbaa).

Haute-Vienne - Limoges/lac d'Uzurat, le 20/09/2014, photo (M. Maurice).

Classiquement l'espèce est observée à l'étang des Landes. L'observation de Limoges est la première depuis 2009 hors de cet étang. Cette donnée est particulièrement tardive, la date la plus tardive enregistrée dans la base de données du CHR étant le 01/09/2013.



Marouette ponctuée *Porzana porzana*, septembre 2014,
Limoges (87) M. Maurice.

ÉCHASSE BLANCHE *Himantopus himantopus* (9/24 - 7/10).

Corrèze - Aubazine/étang du Coiroux, fem. ad. le 07/04/2014, photo (P. Marthon),

- Neuvic/Le Coudeil, mâle ad. le 08/04/2014, photo (A. Lamarche *et al.*).

Creuse - Lussat/étang des Landes, le 11/04/2014 (Obslim./Ph. Barry, O. Brousseau),

- Lussat/étang des Landes, 3 ind. le 18/04/2014 (K. Guerbaa, S. Bur, J. Molinat),

- Lussat/étang des Landes, 2 ind. le 25/04/2014 (K. Guerbaa, S. Bur, J. Moulinat, J.C. Cartes),

- Lussat/étang des Landes, le 10/06/2014 (K. Guerbaa).

Haute-Vienne - Cieux/étang de Cieux, le 13/04/2014 (H. Bourdin, Cl. Hubert, Th. Bourdin).

Malgré 3 citations supplémentaires, le nombre d'individus contactés est inférieur à celui de 2013 où 13 oiseaux avaient été signalés. Toutefois l'année demeure excellente pour l'espèce.



Echasse blanche *Himantopus himantopus* mâle ad., avril 2014,
Neuvic (19) A. Lamarche.

AVOCETTE ÉLÉGANTE *Recurvirostra avosetta* (14/56 - 2/13).

Creuse - Lussat/étang des Landes, 12 ind. le 22/12/2014 (K. Guerbaa),

Royère-de-Vassivière/étang de Lavaud-Gelade, le 28/12/2014, photo (Ch. Mercier).

Lors de la migration postnuptiale, la période classique d'apparition de l'espèce en Limousin est novembre/décembre. Ces observations ne dérogent pas à cette règle. Les 12 individus constituent le second groupe en termes d'importance après celui de 17 mentionné le 29/11/2010 à l'étang des Landes.



Avocette élégante *Recurvirostra avosetta*, décembre 2014,
Royère de Vassivière (23) Ch. Mercier.

PLUVIER ARGENTÉ *Pluvialis squatarola* (4/9 - 6/6).

Creuse - Lussat/étang des Landes, le 10/10/2014 (K. Guerbaa),

- Lussat/étang des Landes, 1A du 13/10/2014 au 14/10/2014, photo (S. Touze),
- Lussat/étang des Landes, 1A le 22/10/2014, photo (S. Touze),
- Lussat/étang des Landes, 1A le 31/10/2014, photo (S. Touze),
- Lussat/étang des Landes, le 03/11/2014 (I. et D. Naudon),
- Lussat/étang des Landes, le 14/11/2014 (K. Guerbaa).

Depuis la création du CHR, toutes les données de Pluvier argenté émanent de l'étang des Landes, où il a été homologué pour la première fois en 2012. Le nombre réel d'oiseaux stationnant sur le site est difficile à déterminer (renouvellement), mais reste similaire à celui de l'année dernière.



Pluvier argenté *Pluvialis squatarola* 1A., octobre 2014, Lussat (23) S. Touze.

BÉCASSEAU MINUTE *Calidris minuta* (18/31 - 10/18).

Corrèze - Aubazine/étang du Coiroux, ad. en mue le 11/05/2014, photo (P. Marthon).

Creuse - Lussat/étang des Landes, le 28/04/2014 (M. Mas),

- Lussat/étang des Landes, 4 juv. le 31/08/2014, photo (Q. Giraud),
- Lussat/étang des Landes, 1 à 3 ind. du 15/09/2014 au 18/09/2014 (S. Touze),
- Lussat/La Brande des Landes, 5 ind. le 19/09/2014 (J.P. Toumazet),
- Lussat/étang des Landes, 8 ind. le 21/09/2014 (L. Fleytou),
- Lussat/étang des Landes, le 28/09/2014 (Obslim./Labrousse),
- Lussat/étang des Landes, 1A le 01/10/2014 (A. Virondeau),
- Lussat/étang des Landes, le 16/11/2014 (Obslim./Labrousse),
- Lussat/étang des Landes, le 22/12/2014 (Obslim./Audevard).

Une fois encore la comptabilité de cette espèce à l'étang des Landes contient une large part d'arbitraire. L'hypothèse d'au-moins 16 individus a été retenue lors de la migration postnuptiale. La mention printanière corrézienne est inattendue. Après Vassivière en 2011, pour la seconde fois l'espèce est citée hors du nord-est creusois.



Bécasseau minute *Calidris minuta* ad., mai 2014, Aubazine (19) P. Marthon. On remarquera que cet oiseau est en mue.

Bécasseau minute *Calidris minuta* juv., septembre 2014, Lussat (23) S. Touze.



BÉCASSEAU COCORLI *Calidris ferruginea* (14/32 - 3/8).

Creuse - Lussat/étang des Landes, 3 à 4 ind. du 15/09/2014 au 18/09/2014 (S. Touze, K. Guerbaa),

- Lussat/étang des Landes, 8 ind. le 19/09/2014, photo (J. P. Toumazet),

- Lussat/étang des Landes, 2 ind. le 21/09/2014 (L. Fleytou).

Au moins 8 individus ont stationné à l'étang des Landes, mais comme pour l'espèce précédente se pose la question de connaître le nombre exact d'individus. Hormis 2 données à Neuvic en 2012, l'étang des Landes regroupe la totalité des mentions de l'espèce depuis 2009.



Bécasseau cocorli *Calidris ferruginea* juv., septembre 2014, Lussat (23) J.-P. Toumazet.

BÉCASSINE SOURDE *Lymnocyptes minimus* (7/11 - 1/1).

Corrèze - Aubazine/étang du Coiroux, le 08/12/2014 (P. Marthon).

Après une année blanche, l'espèce est recontactée sur le même site qu'en février 2012.

BARGE À QUEUE NOIRE *Limosa limosa* (4/68 - 4/8).

Corrèze - Neuvic/Le Coudeil, 5 ind. le 31/03/2014, photo (A. Herrera).

Creuse - Lussat/étang de la Tête de Boeuf, le 14/03/2014 (K. Guerbaa),

- Lussat/étang de la Tête de Boeuf, le 23/09/2014 (K. Guerbaa),

- Lussat/étang des Landes, imm. du 27/09/2014 au 02/10/2014, photo (J.-P. Toumazet).

La donnée de Neuvic est particulièrement remarquable, elle est la seconde hors du bassin de Lussat.



Barge à queue noire *Limosa limosa* imm., septembre 2014,
Lussat (23) J.-P. Toumazet.

COURLIS CORLIEU *Numenius phaeopus* (3/3 - 1/1).

Corrèze - Branceilles/réserve d'eau de Claval, le 18/04/2014 (M. Vérité).

Cette 4^{ème} mention depuis 2009 est une nouvelle fois survenue en Corrèze, département qui concentre les 3/4 des données. Elles sont toutes survenues lors de la migration pré-nuptiale entre le 7 avril et le 12 mai.

LABBE POMARIN/PARASITE *Stercorarius pomarinus/parasiticus*

Haute-Vienne - Flavignac/Cessaguet, juv. le 06/09/2014 (P. Précigout).

Selon l'atlas des oiseaux du Limousin, ces 2 taxons sont l'objet de 3 citations. Une donnée historique pour un Labbe parasite immature tué en Creuse le 10/09/1857. Deux données concernent le Labbe pomarin voir commentaire ci-dessous.

LABBE POMARIN *Stercorarius pomarinus* (0/0 - 1/1).

Creuse - Lussat/étang des Landes, 1A le 07/10/2014 (K. Guerbaa).

Cette troisième mention régionale constitue sans conteste l'une des sensations de l'année. Notons également l'observation d'un juvénile en halte quelques jours plus tôt, le 23 septembre, sur la commune de Vergheas dans le Puy-de-Dôme, à une trentaine de kilomètres de l'étang des Landes (E. Dupoux). Il n'existait que deux mentions précédentes en Limousin : un immature tué en Creuse en 1860 (donnée historique) et un individu mal en point récupéré à Aubusson (23) le 18/10/1973, qui fut relâché 10 jours plus tard.

MOUETTE PYGMÉE *Hydrocoloeus minutus* (18/23 - 7/18).

Creuse - Lussat/étang des Landes, 2 ind. le 12/02/2014 (K. Guerbaa),

- Lussat/étang des Landes, 2 ind. le 18/02/2014 (K. Guerbaa),

- Lussat/étang des Landes, ad. le 20/02/2014 (J. Barataud),
- Lussat/étang des Landes, du 24/02/2014 au 26/02/2014 (K. Guerbaa),
- Lussat/étang des Landes, 6 ind. le 17/04/2014 (K. Guerbaa),
- Lussat/étang des Landes, le 12/10/2014 (A. Lamarche).

Haute-Vienne - Peyrat le château/lac de Vassivière - Auphelle, 5 ind. le 27/11/2014, photo (Ch. Mercier).

Classiquement, l'étang des Landes concentre la majorité des citations. Les effectifs sont élevés cette année, puisqu'ils représentent près des $\frac{3}{4}$ du total relevé depuis 2009. Les groupes de 6 individus notés à Lussat et de 5 individus à Peyrat-le-Château constituent ainsi des effectifs remarquables pour notre région.



Mouettes pygmées *Hydrocoloeus minutus*
5 ind., novembre 2014, Peyrat-le-Château
(87) Ch. Mercier.

MOUETTE MÉLANOCÉPHALE *Larus melanocephalus* (15/24 - 1/1).

Creuse - Lussat/étang des Landes, 1A du 18/10/2014 au 20/10/2014, photo (S. Touze).
Année modeste avec cette unique donnée. Toutefois, le 20 octobre constitue la date la plus tardive relevée depuis 2009.



Mouette mélanocéphale *Larus melanocephalus* juv.,
octobre 2014, Lussat (23) S. Touze.

GOÉLAND BRUN *Larus fuscus* (12/53 - 2/4).

Creuse - Lussat/étang des Landes, le 16/09/2014 (K. Guerbaa),
- Lussat/étang des Landes, 3 ad. le 23/09/2014 (K. Guerbaa).

Retour à la normale après une année exceptionnelle qui avait comptabilisé 44 individus.

GUIFETTE LEUCOPTÈRE *Chlidonias leucopterus* (1/1 - 1/1).

Creuse - Lussat/étang des Landes, ad. du 05/05/2014 au 06/05/2014, photo (D. Naudon, K. Guerbaa).

Cette sixième mention régionale, comme la précédente, est survenue à l'étang des Landes et sensiblement à la même période.



Guifette leucoptère *chlidonias leucopterus*, mai 2014, Lussat (23) D. Naudon.

STERNE CAUGEK *Sterna sandvicensis* (0/0 - 1/2).

Creuse - Lussat/étang des Landes, 2 ad. nupt. le 19/05/2014 (K. Guerbaa).

Première homologation régionale pour cette sterne très rare à l'intérieur des terres. L'espèce n'avait pas été signalée à l'étang des Landes depuis 2001.

STERNE PIERREGARIN *Sterna hirundo* (16/32 - 3/3).

Corrèze - Sérandon/belvédère de Gratte Bruyère, ad. nupt. le 28/06/2014 (A. Virondeau, J.P. Ollier).

Creuse - Lussat/étang des Landes, le 24/05/2014 (K. Guerbaa, J. Moulinat, S. Bur),
- Lussat/étang des Landes, le 11/06/2014 (K. Guerbaa).

Avec ces 3 données, l'année est bien en deçà des 3 précédentes qui chacune avaient enregistré une dizaine d'individus. Cette espèce reste très rare en Corrèze.

HIBOU DES MARAIS *Asio flammeus* (14/14 - 8/12).

Creuse - Saint-Vaury/Le Roudeau, le 20/10/2014, photo (J.-M. Bienvenu),

- Saint-Loup/Le Monteil, le 16/11/2014, photo (J.-P. Toumazet),
- Lussat/étang des Landes, de 2 à 3 ind. du 20/11/2014 au 14/12/2014 au moins (A. Virondeau, N. Lagarde, O. Villa, C. Lagorce, K. Guerbaa *et al*),
- Saint-Pierre le Bost, 4 peut-être 6 ind. maximum à partir du 31/10/2014 : ind. le 31/10, 4 ind. 19/11, 2 ind. 21/11, 4 ind. voir 6 ind. le 27/11, ind. le 05/12 (Th. Nore),
- Evaux-les-Bains/Tornage, le 23/11/2014 (P. Duboc).

Haute-Vienne - Chaptelat/Montcalm, le 01/05/2014, photo (Wnat/Coq),

- Les Cars/Saumur - étang rompu, le 27/10/2014 (F. Taboury).

Année remarquable pour cette espèce, la moyenne annuelle était de 4 individus. La majorité des observations sont survenues en Creuse. Un afflux de Hiboux des marais a été constaté sur l'Europe de l'Ouest, et notamment dans tout le Massif Central.



Hibou des marais *Asio flammeus*, octobre 2014,
Saint-Vaury (23) J.-M. Bienvenu.



Hibou des marais *Asio flammeus*, octobre 2014,
Lussat (23) N. Lagarde.

MARTINET À VENTRE BLANC *Apus melba* (1/1 - 1/1).

Corrèze - Saint-Etienne-aux-Clos/Froides maisons, ad. le 11/06/2014 (Cl. Pappalardo).
Après celle de septembre 2012, cette donnée est seulement la seconde mention depuis 2009. Étonnant pour une espèce qui niche dans le département voisin du Lot.

ROLLIER D'EUROPE *Coracias garrulus* (3/3 - 1/1).

Creuse - Chambonchard/ s.p. le 09/09/2014 (G. Prudent).
Ces dernières années, la fréquence des observations est en augmentation. Avant 2009, les 2 seules données régionales remontaient à 1980 et 1985.

PIC CENDRÉ *Picus canus* (2/2 - 2/2).

Corrèze - Saint-Etienne-aux-Clos/Froides maisons, le 19/04/2014 (Cl. Pappalardo).
Creuse - Lussat/étang des Landes, mâle du 01/03/2014 au 10/03/2014 (L. Ton, K. Guerbaa).
Bonne année pour cette espèce discrète à la répartition méconnue en Limousin. Les marges orientales de la région sont l'endroit privilégié pour rechercher l'espèce, du bassin de Gouzon aux gorges du Chavanon en passant par les Combrailles.

COCHEVIS HUPPÉ *Galerida cristata* (0/0 - 1/1).

Corrèze - Beynat/Puy Chalbot, ad. le 14/07/2014 (P. Marthon).
Première homologation régionale pour cette espèce en déclin, signalée pour la dernière fois dans la région en 2007. Rappelons que l'espèce nichait régulièrement en Limousin un siècle auparavant, selon les auteurs de l'époque.

PIPIT ROUSSELIN *Anthus campestris* (7/7 - 5/7).

Corrèze - Saint-Etienne-aux-Clos/Froides maisons, ad. le 09/05/2014, photo (Cl. Pappalardo).
- Saint-Viance/Les Fradesses, ad. le 29/08/2014 (L. Ton),
- Saint-Solve/Les Frolières, 2 ind.. le 30/08/2014 (L. Ton),
- Saint-Viance/Le Mareuil, le 07/09/2014 (L. Ton),
- Saint-Viance/Le Vert, 2 ind. (ad. et 1A) le 07/09/2014, photo (L. Ton).
Année remarquable : l'effectif signalé égale le total relevé de 2009 à 2013. Ces données sont toutes corrèziennes, la majorité étant relevée dans le sud-ouest du département.



Pipit rousseline *Anthus campestris* ad., mai 2014, Saint-Etienne-aux-Clos (19) Cl. Pappalardo.

GORGEBLEUE À MIROIR *Luscinia svecica* (46/99 - 16/27).

Corrèze - Voutezac/plaine de Ceyrat, mâle ad. le 25/03/2014, photo (L. Ton),

- Saint-Viance/Les Palisses, ad. prob. le 07/09/2014 (L. Ton).

Creuse - Lussat/étang des Landes, juv. le 12/08/2014 (K. Guerbaa),

- Lussat/étang des Landes, 3 ind. (fem. 1A, fem.+1A, fem.? 1A) le 18/08/2014, bagués SPOL halte migratoire (G. Pallier, P. Seliquer, E. Dupoux, K. Guerbaa, Th. Chatton),

- Lussat/étang des Landes, mâle 1A le 19/08/2014, bagué SPOL halte migratoire (G. Pallier, Th. Chatton, M. Guillaneuf),

- Lussat/étang des Landes, 5 ind. (2 fem. 1A, fem. +1A, mâle 1A, indéterminé 1A) le 20/08/2014, bagués SPOL halte migratoire (G. Pallier, E. Dupoux, Th. Chatton),

- Lussat/étang des Landes, mâle 1A le 21/08/2014, bagué SPOL halte migratoire (G. Pallier, Th. Chatton, M. Guillaneuf),

- Lussat/étang des Landes, 2 ind. 1A (fem., mâle) le 22/08/2014, bagués SPOL halte migratoire (G. Pallier, C. Richer, M. Guillaneuf),

- Lussat/étang des Landes, 2 mâles 1A le 24/08/2014, bagués SPOL halte migratoire (G. Pallier, Th. Nore, L. Turcat),

- Lussat/étang des Landes, 2 mâles 1A le 25/08/2014, bagués SPOL halte migratoire (G. Pallier, Th. Nore, K. Guerbaa, I. Mahu, V. Motteau),

- Lussat/étang des Landes, mâle +1A le 27/08/2014, bagué SPOL halte migratoire (G. Pallier, K. Guerbaa, L. Turca),

- Lussat/étang des Landes, 2 ind. (mâle +1A, mâle? 1A) le 28/08/2014, bagués SPOL halte migratoire (G. Pallier, M. André, K. Guerbaa, V. Motteau, Th. Dagonet),

- Lussat/étang des Landes, fem. 1A le 29/08/2014, bagué SPOL halte migratoire (G. Pallier),

- Lussat/étang des Landes, fem. 1A le 16/09/2014, photo (S. Touze).

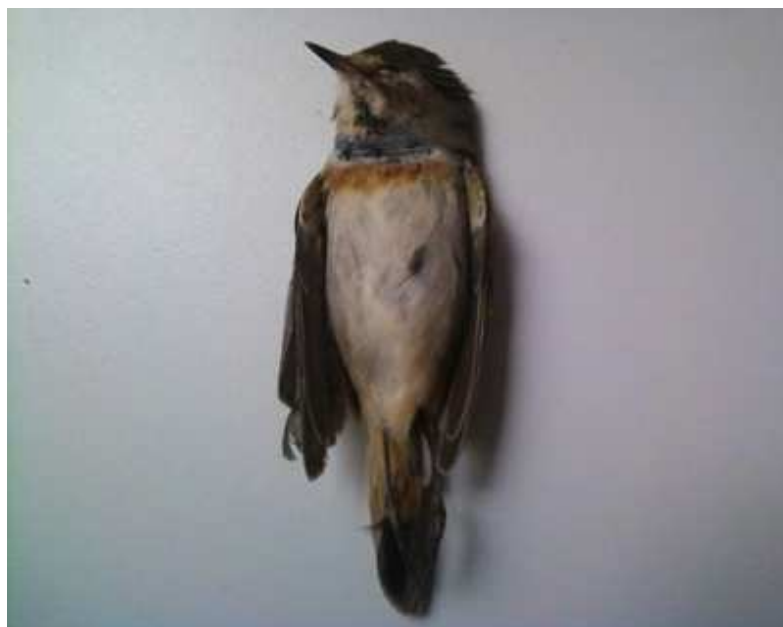
Haute-Vienne - Limoges/station d'épuration, fem. 1A le 09/09/2014 (Ch. Mercier),

- Limoges/Z.I.N. nord, mâle 1A., oiseau mort suite à choc baie vitrée, le 25/09/2014, photo (ONCFS/A. Lebreton M. Herbaud),

- Limoges/station d'épuration, le 05/10/2014 (L. Fleytou).

Lors de la migration postnuptiale, 20 individus ont été bagués à l'étang des Landes, les reprises des oiseaux bagués en 2014 sur ce site et recapturés les jours ou les heures suivantes n'étant pas comptabilisées.

Si l'espèce est régulière à l'étang des Landes et dans le petit marais proche de la station d'épuration de Limoges, les observations sur les sites corréziens sont inattendues.



Gorgebleue à miroir
Luscinia svecica 1A., mâle
septembre 2014, Limoges
(87) A. Lebreton.

CISTICOLE DES JONCS *Cisticola juncidis* (6/8 - 1/1).

Creuse - Lussat/étang des Landes, mâle chant. du 01/07/2014 au 15/07/2014 (K. Guerbaa).

La Cisticole des joncs est rarement contactée en Limousin. Depuis la création du CHR en 2009, l'étang des Landes concentre la moitié des données.

LOCUSTELLE LUSCINIOÏDE *Locustella luscinioides* (2/2 - 3/3).

Creuse - Lussat/étang des Landes, mâle le 01/07/2014 (K. Guerbaa),

- Lussat/étang des Landes, 1A le 18/08/2014, bagué SPOL halte migratoire (G. Pallier, Th. Chatton),

- Lussat/étang des Landes, 1A le 19/08/2014, bagué SPOL halte migratoire (G. Pallier, Th. Chatton).

Pour la seconde année consécutive, l'espèce est détectée à l'étang des Landes. L'essentiel des mentions régionales proviennent du bassin de Gouzon.

PHRAGMITE DES JONCS *Acrocephalus schoenobaenus* (69/304 - 18/77).

Creuse - Lussat/étang des Landes, le 10/04/2014 (Obslim./Ch. Mercier),

- Lussat/étang des Landes, 2 ind. le 11/04/2014 (Obslim./Ph. Barry, O. Brousseau),

- Lussat/étang des Landes, mâle chant. le 06/05/2014, porteur d'une bague, photo (D.

Naudon, K. Guerbaa),

- Lussat/étang des Landes, 2 chant. simultanés le 08/05/2014 (G. Caucal),
- Lussat/étang des Landes, 3 mâles cantonnés du 20/05/2014 au 15/07/2014 (K. Guerbaa),
- Lussat/étang des Landes, le 17/05/2014 (J.-P. Toumazet),
- Lussat/étang des Landes, le 30/05/2014 (J.-P. Toumazet),
- Lussat/étang des Landes, 17 ind. 1A le 18/08/2014, 16 bagués et 1 contrôle de bague, SPOL halte migratoire (G. Pallier, P. Seliquer, E. Dupoux, K. Guerbaa, Th. Chatton),
- Lussat/étang des Landes, 15 ind. (14 ind. 1A et fem.+1A) le 19/08/2014, bagués SPOL halte migratoire (G. Pallier, K. Guerbaa, Th. Chatton, M. Guillaneuf),
- Lussat/étang des Landes, 9 ind. 1A le 20/08/2014, bagués SPOL halte migratoire (G. Pallier, P. Seliquer, E. Dupoux, K. Guerbaa, Th. Chatton),
- Lussat/étang des Landes, 4 ind. 1A le 21/08/2014, bagués SPOL halte migratoire (G. Pallier, K. Guerbaa, Th. Chatton, M. Guillaneuf),
- Lussat/étang des Landes, 2 ind. 1A le 22/08/2014, bagués SPOL halte migratoire (G. Pallier, M. Guillaneuf),
- Lussat/étang des Landes, 1A le 23/08/2014, bagué SPOL halte migratoire (G. Pallier, P. Migot),
- Lussat/étang des Landes, 8 ind. (7 ind. 1A et +1A) le 24/08/2014, bagués SPOL halte migratoire (G. Pallier, Th. Nore, L. Turcat, V. Motteau),
- Lussat/étang des Landes, 4 ind. 1A le 25/08/2014, bagués SPOL halte migratoire (G. Pallier, Th. Nore, L. Turcat, Th. Dagonnet),
- Lussat/étang des Landes, 7 ind. (6 ind. 1A et +1A) le 27/08/2014, bagués SPOL halte migratoire (G. Pallier, L. Turcat, Th. Dagonnet, V. Motteau),
- Lussat/étang des Landes, 4 ind. (3 ind. 1A et +1A) le 28/08/2014, bagués SPOL halte migratoire (G. Pallier, M. André, L. Turcat, Th. Dagonnet, V. Motteau),
- Lussat/étang des Landes, 1A le 29/08/2014, bagué SPOL halte migratoire (G. Pallier, I. Mahu).

Lors de la migration postnuptiale, 71 individus ont été bagués et un autre contrôlé, les oiseaux repris les jours suivants n'étant pas comptabilisés. En avril et mai, la comptabilité des oiseaux contient une large part d'arbitraire. L'hypothèse de 2 individus en avril et d'au moins 3 chanteurs de mai à juillet a été retenue. L'espèce niche régulièrement sur ce site, les mâles chanteurs étant plus faciles à détecter.



Phragmite des joncs *Acrocephalus schoenobaenus* mâle bagué, mai 2014, Lussat (23) D. Naudon.

ROUSSEROLLE TURDOÏDE *Acrocephalus arundinaceus* (3/4 - 2/3).

Creuse - Lussat/étang des Landes, mâle chant. le 10/04/2014 (K. Guerbaa),
- Lussat/étang des Landes, 2 ind. 1A le 19/08/2014, bagués SPOL halte migratoire, ind. contrôlé le 22/08/2014 (G. Pallier, Th. Chatton, M. Guillaneuf).

La présence d'un chanteur au printemps, suivie de la capture de 2 juvéniles en août, laisse envisager un cas de reproduction. L'espèce n'étant plus signalée nicheuse dans la région depuis 1977, ce serait un évènement. Dans tous les cas, la fréquentation de la roselière de cette réserve naturelle nationale par l'espèce est un encouragement à la poursuite des efforts de gestion mis en œuvre.

FAUVETTE PITCHOU *Sylvia undata* (2/2 - 2/2).

Haute-Vienne - Château-Chervix/Lande de la Flotte, mâle ad. le 23/11/2014, photo (G. Morelon, S. et S. Morelon),

- Cieux/Lande de Ceinturat, le 21/12/2014 (L. Fleytou).

Ces deux mentions, à l'instar de celles de 2009 et de 2011, surviennent sur deux sites régionaux où cette fauvette est signalée régulièrement. Si les hivers ne sont pas trop froids, la Pitchou arrive à se maintenir.



Fauvette pitchou
Sylvia undata mâle
ad., novembre 2014,
Château-Chervix (87)
G. Morelon.

PANURE À MOUSTACHES *Panurus biarmicus* (0/0 - 1/3).

Creuse - Lussat/étang des Landes, 3 ind. (mâle +1A, mâle 1A, fem.), bagués le 17/10/2014, photo (G. Pallier, K. Guerbaa, Q. Giraud).

L'espèce avait été contactée pour la dernière fois en Limousin à l'étang de Cieux en 1989 ! C'est dire l'évènement que représente la capture de ces 3 individus. Les sept autres données régionales émanaient de l'étang de Landes où la Panure à moustaches a niché en 1967.



Panure à moustaches *panurus biarmicus*, octobre 2014 Lussat (23) K. Guerbaa.

RÉMIZ PENDULINE *Remiz pendulinus* (29/84 - 3/12).

Creuse - Lussat/étang des Landes, 3 ind. (dont mâle ad.) le 14/03/2014 (J.-P. et L. Toumazet, F. et L. Desage).

- *Lussat/étang des Landes, 7 ind. (2 fem, fem.+1A, 3 ind. 1A, ind.) le 11/10/2014, bagués SPOL halte migratoire (G. Pallier, K. Guerbaa).*

Haute-Vienne - Limoges/station d'épuration, 2 mâles ad. le 22/03/2014 (F. Taboury).

Ces 3 dernières années, la totalité des observations se répartit entre l'étang des Landes, essentiellement lors de la migration postnuptiale, et le petit marais en bord de Vienne à Limoges au printemps.



Rémiz penduline *Remiz pendulinus*, mâle adulte, mars 2014, Lussat (23) L. Toumazet.

SIZERIN FLAMMÉ *Carduelis flammaea* (13/55 - 2/2).

Haute-Vienne - Saint-Germain-les-Belles/le Bourg, type fem. le 13/01/2014 (S. Morelon),

- Limoges/Rue Sainte-Claire, mâle ad. le 03/03/2014, photo (E. Lagandogne).

Pour la 1^{ère} année, le sizerin est homologué en Haute-Vienne. L'observation d'un individu au cœur de Limoges est surprenante.



Sizerin flammé *Carduelis flammea*
mâle ad., mars 2014, Limoges (87)
E. Lagandogne.

BRUANT ORTOLAN *Emberiza hortulana* (8/22 - 2/3).

Corrèze - Beynat/Chassancet, mâle 1A ou type fem. le 20/04/14 (P. Marthon),

- Le Pescher/Roc de Maille, cple le 24/04/2014 (P. Marthon).

L'année 2014 est une année moyenne avec ces 3 individus, bien en deçà de 2009 où 11 oiseaux avaient été mentionnés. Ces apparitions sont survenues dans le sud corrézien, qui concentre les 2/3 des données.

DONNÉES ACCEPTÉES POUR L'ANNÉE 2014 DES ESPÈCES OBSERVÉES À DES DATES EXTRÊMES (Catégorie A).

HIRONDELLE DE ROCHERS *Ptyonoprogne rupestris*.

Corrèze - Palazinges/Le Gourget, 5 ind. le 24/12/2014 (P. & P. Marthon).

Avant l'hiver 2014/2015, les dates de présence extrêmes étaient le 28/12/2011 à Chasteaux (19) et le 18/01/2014 à Saint-Hilaire-les-Courbes (19). D'autres observations sont survenues au tout début 2015. On peut désormais considérer que cette hirondelle est susceptible d'être observée toute l'année dans notre région.

HIRONDELLE RUSTIQUE *Hirundo rustica*.

Corrèze - Palazinges/Forêt de Palazinges, 2 ind. le 24/12/2014 (P. & P. Marthon),

- Aubazine/le Bourg, 2 ind. le 31/12/2014 (P. Marthon).

Les dates extrêmes pour l'observation de cette espèce étaient le 24/12/1989 à Saint-Junien (87) et le 20/12/1992 à Guéret (23). Il est fort probable que les individus de Palazinges et d'Aubazine soient les mêmes, les sites d'observation étant distants de 3,5 kilomètres. A partir du 27 décembre, sur 24 heures, les températures ont chuté de 8°C à -5°C. A noter, 5 Hirondelles rustiques (probablement déjà les mêmes individus) évoluaient dans le bourg d'Aubazine le 24 novembre.

DONNÉES ACCEPTÉES POUR L'ANNÉE 2014 DES ESPÈCES DE CATÉGORIE C (Espèces introduites ayant fait souche).

BERNACHE DU CANADA *Branta canadensis* (5/38 - 4/6).

Corrèze - Condat-sur-Ganaveix/Le Moulin de la Geneste, 2 ind. le 12/02/2014, photo

(A. Gendeau, L. et B. Duffy).

Haute-Vienne - Panazol/route du Palais, le 15/05/2014 (Obslim./D. Pimpin),

- Le Palais-sur-Vienne/bords de Vienne, le 22/05/2014 (M. André),

- Neuvic-Entier/étang de Riffataire-Bas, cple le 27/05/2014 (N. Gendre, J.-C. Lamoureux).

Les observations sont de plus en plus régulières dans notre région. Elles concernent probablement des échappés de captivité, mais on ne peut exclure que des individus issus des populations férales, notamment celles de la Brenne, puissent apparaître en Limousin.



Bernache du Canada *Branta canadensis*, février 2014,
Condat-sur-Ganaveix (19) A. Gendeau.

BERNACHE NONNETTE *Branta leucopsis* (4/14 - 1/1).

Haute-Vienne - Le Palais-sur-Vienne/Le Bois brulé, le 18/01/2014 (Ph. Hubert).

En l'absence de vague de froid intense à la période considérée, et au regard du lieu fréquenté, l'origine de cet individu ne fait malheureusement aucun doute...

TADORNE CASARCA *Tadorna ferruginea* (9/17 - 2/3).

Haute-Vienne - Saint-Jouvent/étang des Bordes, 2 type fem. le 06/01/2014 et le 06/02/2014 (R. Gauthier, M. Coq, Ph. Hubert),

- Chaillac-sur-Vienne/Île de Chaillac, du 13/03/2014 au 20/04/2014 (Obslim./Labidoire).

Le site de Saint-Jouvent est désormais bien connu pour héberger quelques individus de Casarcas, dont l'origine captive ne fait évidemment aucun doute. L'individu de Chaillac se montrait méfiant, et peut soulever davantage de questions, en gardant de maigres probabilités...

CANARD MANDARIN *Aix galericulata* (13/15 - 5/8).

Corrèze - Soursac/Spontour, ad. mâle le 17/02/2014, photo (J.-P Pauze),

- Saint-Viance/étang du Rieux, 3 ad. (2 mâles et fem.) le 07/09/2014 (L. Ton).

Haute-Vienne - Saint-Priest-Taurion/Moulin de la Ribière, 2 mâles le 18/01/2014 (Ph. Hubert),

- Feytiat/étang du Moulin de la Vergne, cple le 07/06/2014 (L. Lidoro),

- Azat-le-Ris/Le Grand étang, fem. le 11/12/2014 (Obslim./Mercier).

Cette espèce est très fréquente en captivité, et des échappés peuvent donc être observés tout au long de l'année. L'observation de couples au printemps suggère une reproduction possible de l'espèce en pleine nature, comme cela est déjà arrivé dans notre région (par exemple, barrage de La Mazelle, Haute-Vienne, en 1988).

IBIS SACRÉ *Threskiornis aethiopicus* (0/0 - 4/5).

Creuse - Lussat/étang des Landes, du 03/06/2014 au 07/06/2014 (K. Guerbaa *et al.*),

- Lussat/étang des Landes, ad. le 16/07/2014, photo (M. Ruchon),

- Lussat/étang des Landes, +1A le 31/07/2014, photo (L. Ton).

Haute-Vienne - Le Vigen/zone commerciale de Boisseuil, 4 ind. le 03/04/2014 (M. Naudon, J. Fini).

Ce sont les deux premières mentions depuis 2009. Les observations de l'étang des Landes concernent probablement le même individu. La donnée de Haute-Vienne est nettement plus surprenante, tant par le lieu que par le nombre d'oiseaux.



Ibis sacré *Threskiornis aethiopicus*, juillet 2014, Lussat (23), L. Ton.



Ibis sacré *Threskiornis aethiopicus* ad., juillet 2014, Lussat (23), M. Ruchon.

DONNÉES ACCEPTÉES POUR L'ANNÉE 2014 DES ESPÈCES DE CATÉGORIE E (espèces dont l'origine est probablement captive).

CYGNE NOIR *Cygnus atratus* (0/0 - 1/1).

Haute-Vienne - Saint-Pardoux/Puy Perrier, le 04/04/2014 (Ph. Goursaud, R. Serieys, A. Lebreton).

Des échappés se reproduisent régulièrement dans la nature, et sont susceptibles d'apparaître un peu partout en France.

DENDROCYGNE FAUVE *Dendrocygna bicolor* (0/0 - 1/1).

Haute-Vienne - Peyrilhac/Les Grands Clos, le 24/04/2014, photo (WNat/Boulesteix).

Les observations de dendrocygnes concernent des échappés de captivité, et l'espèce ne fait pas partie de la liste des oiseaux de France.

CANARD CAROLIN *Aix sponsa* (1/2 - 1/1).

Creuse - Lussat/étang des Landes, mâle ad. le 17/01/2014 (A. Virondeau, N. Lagarde,

S. Bur).

Les individus observés en France proviennent majoritairement (sinon, tous...) de captivité. Le haut lieu ornithologique fréquenté, et la date « bonne pour un canard rare », ne suffisent pas pour faire pencher la balance en faveur d'un individu sauvage !

GYPAÈTE BARBU *Gypaetus barbatus* (0/0 - 3/1).

Corrèze - Saint-Cyprien/Chez Brignat, 2A le 06/06/2014 (LPO Mission Rapaces),

- Perpezac-le-Blanc/Veysset, 2A le 07/06/2014 (LPO Mission Rapaces).

Haute-Vienne - Arnac-la-Poste/Fressanges, 2A le 25/05/2014 (LPO Mission Rapaces).

Layrou, mâle né le 08/03/2013 au centre d'élevage de Guadalentin en Andalousie (Espagne), est lâché dans les Grands Causses (Aveyron) le 06/06/2013 dans le cadre du projet de réintroduction du gypaète dans le Massif central. Un des objectifs de ce projet est de reconnecter la population pyrénéenne à la population alpine (réintroduite). De fin mai à début juin 2014, la balise GPS de Layrou permet de suivre son étonnant périple, qui le mène jusqu'à la pointe de la Bretagne et en Normandie. Il traverse l'ouest du Limousin à l'aller, puis au retour, passant la nuit du 6 au 7 juin dans le secteur d'Ayen (Corrèze). Les trois mentions correspondent aux trois émissions de sa balise GPS. Puis Layrou est victime d'un tir le 16/06/2014 dans le Lot, preuve s'il en était besoin que les destructions de rapaces sont encore une pratique répandue. Heureusement, il est recueilli et soigné, puis relâché fin août dans les Grands Causses, où l'oiseau est encore présent à l'heure où nous écrivons ces lignes.

Source : <http://rapaces.lpo.fr/gypaete-grands-causses/le-suivi-des-oiseaux>

OBSERVATIONS NON HOMOLOGUÉES DE 2014

Le CHR rappelle que la non-homologation ne préjuge pas de l'identité de l'oiseau et encore moins de la compétence ou de la crédibilité de l'observateur. Elle est généralement induite par le manque d'éléments descriptifs, voire l'absence totale de description. Il est donc conseillé d'apporter le plus d'informations possibles même si l'identification semble aisée. Une photo peut parfois s'avérer insuffisante.

POUILLOT FITIS *Phylloscopus trochilus*.

Creuse - Lussat/étang des Landes, le 01/03/2014.

La combinaison d'une date précoce et des cris, décrits comme atypiques pour un Pouillot fitis, incitent à la prudence sur l'identification de l'espèce. La description ne permet pas d'écarter un Pouillot ibérique, espèce déjà signalée en Limousin.

OBSERVATIONS HOMOLOGUÉES DES ANNÉES ANTÉRIEURES

Le CHR du Limousin prend toujours en compte les observations effectuées depuis la date de sa création le 01/01/2009.

OBSERVATION HOMOLOGUÉE DE 2011

BÉCASSEAU MINUTE *Calidris minuta*.

Creuse - Faux-la-Montagne - Royère de Vassivière/Presqu'île de Broussat, 2 juv. le 06/10/2011, photo (G. Labidoire, N. Chamarat, D. Grafeuille).



Bécasseau minute *Calidris minuta*, octobre 2014, Royère de Vassivière (23) G. Labidoire.
en compagnie d'un Bécasseau variable *Calidris alpina* (arrière plan).

OUETTE D'ÉGYPTE *Alopochen ægyptiaca*.

Haute-Vienne - Condat-sur-Vienne/sur la Vienne, le 06/04/2011, photo (Ch. Mercier).



Ouette d'Égypte *Alopochen ægyptiaca*, mai 2011,
Condat-sur-Vienne (87) Ch. Mercier.

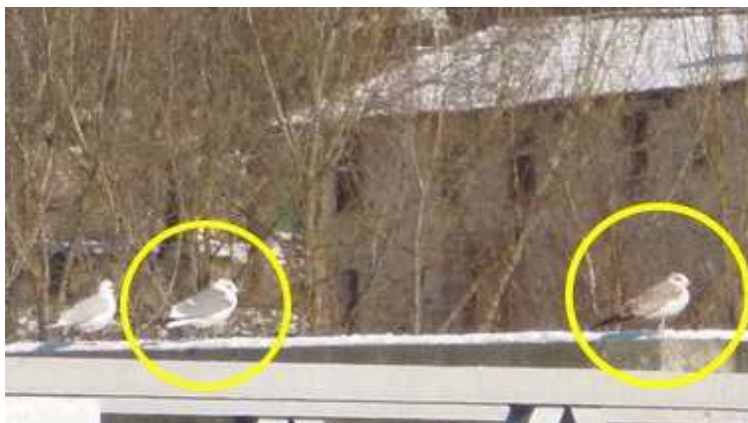
OBSERVATION HOMOLOGUÉE DE 2012

AIGLE CRIARD/POMARIN *Aquila clanga/pomarina*.

Corrèze - Aubazine/Moulin de Mercier, le 03/10/2012 (P. et P. Marthon).

GOÉLAND CENDRÉ *Larus canus*.

Haute-Vienne - Limoges/station d'épuration, ad. et imm. le 10/02/2012, photo (Ch. Mercier).



Goéland cendré *Larus canus*, février 2012, Limoges (87)
Ch. Mercier.

OBSERVATION HOMOLOGUÉE DE 2013

PLONGEON IMBRIN *Gavia immer*.

Haute-Vienne - Royère-de-Vassivière/lac de Vassivière - Magrangeas, H1 le 13/01/2013, photo (WNat/Boulesteix).

REMERCIEMENTS :

Le CHR du Limousin remercie chaleureusement tous ceux qui ont contribué à sa bonne marche :

- tous les observateurs de plus en plus nombreux qui sont à la base de son fonctionnement,
- tous les photographes qui ont bien accepté de mettre à disposition leurs clichés,
- Karim Guerbaa pour la transmission des données de baguage sur la réserve naturelle nationale de l'étang des Landes,
- la SEPOL pour son soutien logistique et l'accès à sa base de données.

BIBLIOGRAPHIE

BRUGEROLLE T. *et al.*, Rapport du CHR Auvergne : année 2012. *Le Grand-Duc* 81 : 34-48.
COMMISSION AVIFAUNISTIQUE FRANÇAISE, 2011. *Liste 2011 des Oiseaux de France du Paléarctique Occidental Ornithos 18-3, I-XXVIII.*
DEUCEUNINCK B. & QUINTAINNE G. Canards et Foulques, WARD A. Cygnes, DRONNEAU C.

Oies grises, MAHEO R. Bernaches -- WETLAND INTERNATIONAL, 2014. *Synthèse des dénombrements d'Anatidés et de Foulques hivernants en France à la mi-janvier 2013.*

DUBOIS Ph.J., LE MARÉCHAL P., OLIOSSO G. et YÉSOU P., 2008. *Nouvel inventaire des oiseaux de France.* Delachaux et Niestlé, 560 pages.

DULPHY J.-P. & RIOLS R., 2011. Note sur l'Aigle royal en Auvergne. *Le Grand-Duc* 79 : 21-22.

NAUDON D., I, , 2011. Note sur les Vautours fauves (*Gyps fulvus*) observés en Limousin de 1994 à 2010. *EPOPS* 81-1 : 21.

QUAINTENNE G & les coordinateurs-espèces, 2014. Les oiseaux nicheurs rares et menacés en France en 2013. *Ornithos* 21-6 : 297-331.

SEPOL, 1993. - *Atlas des Oiseaux Nicheurs en Limousin.* Editions Lucien Souny.

SEPOL, 2013. - *Atlas des Oiseaux du Limousin. Quelles évolutions en 25 ans ?* Biotope, Mèze, 544 p.

SVENSSON L., MULLARNEY K. et ZETTERSTROM D., 2010. *Le Guide ornitho.* Delachaux et Niestlé.

Encyclopédie multimédia des oiseaux GEO. A la découverte de tous les oiseaux d'Europe. Editions 2004, Montparnasse multimédia.

Site Web : <http://www.oiseaux.net/>

Site Web du CHN : <http://www.chn-france.org/index.php>