



## L'espèce du mois

### Le Crapaud calamite

Le Crapaud calamite *Bufo calamita* appartient à l'ordre des anoures et à la famille des Bufonidés. Son aire de répartition s'étend du sud de l'Espagne à la mer Baltique. En France, sa répartition n'est pas homogène et il est rare de le trouver dans le Nord.

C'est une espèce que l'on retrouve en milieux ouverts comme les garrigues, les dunes, les vignes et prairies mais également dans les carrières abandonnées et les gravières. En région Provence-Alpes-Côte d'Azur, c'est une espèce commune dans le Var, le Vaucluse et les Bouches-du-Rhône mais absente du département des Alpes-Maritimes.

Il se reproduit dans des plans d'eau pionniers, temporaires ou peu profonds à faible végétation. Chez cette espèce, le développement larvaire est très rapide. Le jour, il s'abrite sous les pierres et les troncs ou s'enfouit dans des terrains meubles. Pierres et troncs servent d'aires de repos.

Les adultes consomment des vers et des insectes alors que les têtards sont herbivores ou détritivores. Les sites d'alimentation se situent à proximité des sites de reproduction et des aires de repos.

Il est classé « LC » (préoccupation mineure) sur la liste rouge des amphibiens de France métropolitaine.



## Actus

### Déclin de la biodiversité, la région Provence-Alpes-Côte d'Azur n'est pas épargnée !

Au niveau national, le Muséum national d'Histoire naturelle et le CNRS de Chizé ont rendu publics les données de 2017 confirmant la disparition dramatique des oiseaux dans les campagnes françaises. Les chiffres témoignent malheureusement de la régression de nombreuses espèces des milieux agricoles, avec une diminution de plus d'un tiers en 15 ans : des espèces spécialistes comme le Bruant ortolan ou l'Alouette des champs ont perdu 30% de leur effectif en 15 ans.

La région Provence-Alpes-Côte d'Azur n'est pas épargnée par ce constat. Du Var jusqu'au Vaucluse, les insecticides utilisés sur les parcelles agricoles entraîneraient en effet la raréfaction des ressources alimentaires disponibles pour les oiseaux.

Sur la Côte d'Azur, le déclin des oiseaux serait lié à l'urbanisation. En effet, l'artificialisation des surfaces

entraînerait la dégradation, la fragmentation et la réduction des habitats naturels de nombreuses espèces et donc de la nourriture (insectes) initialement disponible dans les espaces verts. Or, la quantité et la qualité des ressources alimentaires sont indispensables au bon développement des jeunes lors de la période d'élevage.

Les habitations de plus en plus nombreuses et modernes seraient également à l'origine de la diminution des cavités de nidification disponibles. Les oiseaux disparaissent donc de nos paysages et il est donc nécessaire de mettre en place des mesures de surveillance à travers des méthodes de comptage adaptées.

## A savoir

Les chiffres de janvier-février :

- 102 288 observations
- 507 taxons observés
- 400 nouveaux inscrits

Légende :  
Balbuzard pêcheur © Aurélien Audevard  
Crapaud calamite © Justine Mézier

# NOTE NATURALISTE

---

Une Association naturaliste locale vient de naître : Le Réseau des Entomologistes du Vaucluse et des Environs.

Le REVE a pour vocation de rassembler des naturalistes désireux de partager leur intérêt pour le monde fascinant des Arthropodes : Insectes, Arachnides, etc.

Par la mise en commun des compétences en son sein, et à travers ses activités, l'Association souhaite contribuer à améliorer la connaissance de la biodiversité, initier des personnes à l'étude des Arthropodes, et développer des échanges avec les entités naturalistes régionales.

Un rendez-vous ouvert à tous sera organisé chaque mois : d'avril à novembre lors de sorties d'observation en Vaucluse et alentours, et de décembre à mars lors de réunions de travail avec exposés et ateliers.

Le site internet <http://reve84.free.fr> est en cours de développement.

Vous pouvez contacter le REVE à l'adresse [reve84@free.fr](mailto:reve84@free.fr)

ou au 06 51 06 79 41 (Vincent Derreumaux, Président du REVE).



*Empusa pennata* © Vincent Derreumaux

# NOTE NATURALISTE

---

## **Des araignées et des toiles exceptionnelles à rechercher en 2018**

### ***Cyrtophora citricola*** – l'Épeire de l'Opuntia

#### Objectifs pour 2018 :

- prospector le long de la côte pour trouver d'autres implantations ;
- trouver et photographier le mâle, beaucoup plus petit (3 mm) ;
- chercher sur les toiles une autre araignée qui vole les petites proies : *Argyrodes argyroides*, l'Argyrode voleur (thérididé de 4 à 6 mm, avec un abdomen de profil en forme de cône argenté).

### ***Cyrtarachne ixoides***

Mais comment est la toile ? Elle n'a été bien vue et étudiée que dans les Landes : voir sur le site araigneesdeslandes ou l'article complet paru dans la revue de l'AsFrA

<https://www.google.com/search?q=cyrtarachne+ixoides&ei=2pWfWpTtE4OXgAaa762wDQ&start=10&sa=N&biw=918&bih=501>

#### Objectifs pour 2018 :

- prospector le long de la côte pour trouver d'autres implantations ;
- photographier d'autres formes et trouver le mâle ;
- photographier la toile (remarque : si la météo ne fournit pas le brouillard nécessaire pour mettre en valeur les toiles d'araignées, on peut utiliser un pulvérisateur ou un brumisateur d'eau).



*Cyrtophora citricola* © Claude Falke

# CHRONIQUE NATURALISTE JANVIER-FÉVRIER 2018

**Voici une sélection des observations les plus remarquables de cette période :**

## Oiseaux

### Cygne de Bewick

En Camargue, maximum de 60 individus à Pont Noir les 01 et 06/01. 108 individus sur la Camargue le 14/01.



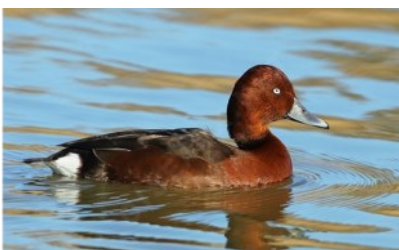
Cygne de Bewick © Aurélien Audevard

### Oie rieuse

2 individus en Camargue le 14/01 puis stationnement de 1 à 2 individus régulièrement observés sur les marais du Grenouillet, Camargue du 03/02 au 24/02.

### Fuligule nyroca

Sur Piolenc (84), maximum de 5 individus le 14/01 et 6 individus le 11/02.



Fuligule nyroca © Aurélien Audevard

### Fuligule milouinan

Stationnement de 1 à 2 mâles à Piolenc (84) entre le 14/01 et le 11/02.

### Harelde boréale

1 femelle régulièrement observée à Berre l'étang (13) du 15/01 au 25/02.

### Harle bièvre

1 femelle le 02/01 au plan d'eau de Piolenc (84).

### Harle huppé

Maximum de 75 individus en Camargue le 14/01.

### Plongeon arctique

Maximum de 6 individus sur l'étang de Berre (13) les 13/01 et 20/01.

### Plongeon imbrin

Une seule donnée cet hiver avec un adulte au Grau de la Comtesse, Camargue le 13/02.

### Grèbe esclavon

Quelques données durant cet hiver : 1 individu à Beauduc, Camargue le 01/01 ; 5 individus le 14/01 dans le secteur des Saintes-Maries-de-la-Mer (13), 1 individu à la Pointe, Berre l'étang (13) les 31/01 et 04/02 ; 4 individus au Grau de la Comtesse, Camargue le 15/02.

### Aigle criard ou hybride criard x pomarin

En Camargue, 1 individu à Pont noir, le 01/01 ; 1 individu vers les Saintes-Maries-de-la-Mer le 03/01 ; 1 individu le 21/01 et 27/02 au Pont des 5 gorges ; 1 individu vers les Saintes-Maries-de-la-Mer le 21/02.

### Busard pâle

Mâle toujours présent, quoique

peu observé (uniquement les 16 et 18/01) dans le même secteur au nord des Salins de Giraud (13), Camargue. L'une des observations a été faite plus au nord que d'habitude (secteur de Peaudure).

### Marouette ponctuée

Une donnée assez précoce le 11/02 au Plan de la Garde (83) puis une autre le 27/02, 1 individu à la bascule, Hyères (83) du 21/02 au 27/02 ; 1 individu à l'étang de Vaugrenier, Villeneuve-Loubet (06) les 27 et 28/02 ; 1 individu à l'Embouchure du Var, Nice (06) le 28/02.



Marouette ponctuée © Aurélien Audevard

### Bécasseau violet

1 individu le 05/01 au Grau d'Orgon, Saintes-Maries-de-la-Mer (13).

### Goéland argenté

1 adulte à Martigues (13) le 14/01 et 1 individu au port du Passet, Berre l'étang (13) le 23/01.

### Goéland pontique



Goéland pontique © Aurélien Audevard

1 individu à Berre l'étang (83) le

# CHRONIQUE NATURALISTE JANVIER-FÉVRIER 2018

01/01 puis 1 2A le 13/01.

## Pipit de Richard

Le 12/01, 3 individus à la Base Aéronavale d'Hyères (83) et 5 individus à Mas Chauvet, Crau. En Crau maximum de 6 individus le 14/01 et 8 le 27/02.

## Traquet du désert

1 mâle à Valigne, Crau le 13/01

## Bruant à calotte blanche

A Cadenet (84), dans la plaine alluviale de la Durance, 1 femelle le 01/01 puis un mâle le 27/01. Les deux oiseaux seront observés quasi quotidiennement jusqu'au 28/02 par de nombreux observateurs.

## Mammifères

### Complexe des Musaraignes carrelés / couronnées / du Valais

Des ossements d'une musaraigne de ce complexe de 3 espèces (que seule la génétique peut distinguer) ont été découverts dans une crotte d'un crottier de genette, sur la commune de Mirabeau (Vaucluse). Ces espèces sont rares en Basse Provence et plutôt présentes dans la zone montagneuse de la région.

## Castor d'Europe

1 castor est trouvé mort le 20 février, à Caderousse (Vaucluse), sur la RD237, le long du bras mort du Rhône.

## Genette commune

1 individu est photographié au piège-photo, le 25 février, dans la vallée de la Roya (Alpes-Maritimes), au sud du massif du Mercantour.

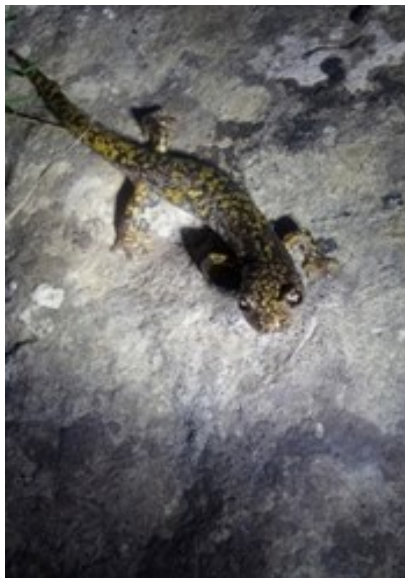
## Mouflon méditerranéen

Les premières naissances d'agneaux ont été constatées le 4 février dans la vallée de l'Estéron (Alpes-Maritimes). Il s'agit de l'ongulé dont les naissances sont les plus précoces dans notre région.

## Amphibiens

### Spéléropès de Strinati

Extension connue de l'aire de répartition occidentale de l'espèce sur la commune d'Annot. Tous les espoirs sont permis pour de nouvelles découvertes dans ce secteur !



Spéléropès de Strinati © Laurent Bouvin

### Pélobate cultripède

Un total de 55 saisies dans la Vallée du Calavon.

### Pélodyte ponctué

Première ponte observée dès le 10 janvier.



Têtards de *Pélodyte ponctué* encore accrochés à leur ponte © Françoise Bircher

## Crapaud commun

41 observations de mortalité dont une concentration autour de l'Etang de Berre liée au programme d'étude mené sur les infrastructures routières. Peu de ponte et de têtards ont à ce jour été notés peut-être victimes des températures exceptionnellement basses en ce début d'année.

## Reptiles

### Couleuvre de Montpellier

Une sortie hivernale le 23 janvier à Rognes (13). Cette journée particulièrement ensoleillée et douce a permis de réaliser de nombreuses observations de reptiles partout dans notre région.

Observation d'un individu prédaté par une Buse variable le 28 janvier à Saint-Chamas (13). Bien que les reptiles ne représentent pas la majorité des proies de ce rapace, des cas de prédation sont régulièrement rapportés.



Couleuvre de Montpellier © Nicolas Fuente

### Lézard vert occidental

Deux individus le 15 février à Seyne

# CHRONIQUE NATURALISTE JANVIER-FÉVRIER 2018

(04) dans la neige ! Ce comportement d'héliothermie dans un environnement enneigé est régulièrement observé chez les reptiles en altitude, notamment chez les vipères, qui profitent des premiers rayons de soleil en fin d'hiver pour thermoréguler malgré un manteau neigeux encore présent.

## Hétérocères

37 espèces enregistrées ces 2 mois

3 Hibernies dont 2 nouvelles espèces enregistrées sur Faune-PACA. Les femelles ont une particularité : elles sont aptères (mais il y a des exceptions). Ces papillons de nuit de la famille des Géomètres, peuvent s'observer l'hiver sur les troncs.

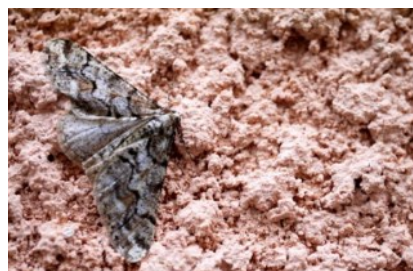
### Agriopis leucophaearia

(l'Hibernie grisâtre)

24/02/2018

Une nouvelle espèce notée sur Faune-Paca sur la commune de Digne-les-Bains (04) pour cette Géomètre que l'on peut observer l'hiver de la plaine à la moyenne montagne.

On peut la voir de décembre à mars en une seule génération.



Agriopis leucophaearia © Agnès de Pinho

### Chemerina caliginearia

(l'Hibernie ou la Chémérine enfumée)

18/02/2018

Cette Hibernie, observée à Mon-

taoux (Var), est assez localisée dans toute la région méditerranéenne ; Elle fait partie d'un genre monospécifique . La femelle a des ailes, contrairement à l'espèce précédente.



Chemerina caliginearia © Emmanuel Tcheng

### Alsophila aescularia

(la Phalène du marronnier ou l'Alsophile printanière)

24/02/2018

Chassée au piège lumineux à 935 m d'altitude sur la commune de Saint-André d'Embrun (05), cette nouvelle espèce de Phalène enregistrée dans la base Faune-PACA (assez commune) possède une couleur et une ornementation caractéristique et peut s'observer de la plaine à 1600 m.



Alsophila aescularia © Yannick Mourgues

## Rhopalocères

Seulement **14 espèces** signalées durant les 2 premiers mois de l'année.

### Gonepteryx rhamni

(Citron)

Du 04/01 au 18/02/2018

Le Citron passe l'hiver à l'abri sous forme d'imago et peut éventuellement voler les jours où la température le permet. Les données du 4 et du 5 janvier sont les plus précoces notées sur Faune-PACA.

### Charaxes jasius

(Pacha à deux queues)

Du 04 au 29/01/2018

Ce sont essentiellement des chenilles qui sont observées à cette époque de l'année pour un papillon qui vole de mi-mai à fin octobre. Elles sont notées sur des arbousiers prospectés à cet effet dans le Var et les Bouches-du-Rhône, notamment dans les zones du Plateau de Vitrolles affectées par l'incendie du 10 août 2016.



Charaxes jasius © Aurélien Audevard

### Nymphalis polychloros

(Grande Tortue)

Du 22/01 au 23/02/2018

À l'instar du Citron, la Grande Tortue passe également l'hiver sous forme d'imago. En 2018, les températures clémentes ont donné lieu à 6 observations de l'espèce au mois de janvier ce qui n'avait jamais été le cas d'après les données à disposition sur Faune-PACA.

## Orthoptères

**15 espèces** observées en janvier-février.

# CHRONIQUE NATURALISTE JANVIER-FÉVRIER 2018

## Gryllus bimaculatus

(Grillon bimaculé)

05/01/2018

C'est la seule donnée hivernale de la base pour ce grillon qui s'observe habituellement de juillet à novembre. L'individu observé sur la commune de la Gaude (06) fut repéré grâce à ses stridulations nocturnes. Cette activité tardive a certainement été favorisée par les températures extrêmement douces de la fin d'année 2017.

## Ephippiger diurnus diurnus

(Ephippigère des vignes)

04/01/2018

Il s'agit d'une des rares observations de l'espèce en début d'année, un imago de la saison précédente encore actif par 16°C à Valensole (04).

## Aiolopus strepens

(Aïolope automnale)

Du 01/01 au 18/02/2018

L'espèce est la plus notée durant ces deux mois de début d'année avec 16 données. Pas étonnant car c'est l'une des rares espèces avec le Criquet égyptien ou le Grillon des bois à passer l'hiver sous forme d'adulte.

## Coléoptères

18 espèces enregistrées ces 2 mois.

6 espèces de Coccinellidae, 4 espèces de Chrysomelidae, 1 espèce de Cerambycidae, 2 espèces de Geotrupidae, 1 espèce de Brentidae (ex Apionidae) 1 espèce de Carabidae, 1 espèce de Staphylinidae, 1 espèce de Brachyceridae et 1 espèce de Tenebrionidae.

## Clytus arietis

(le Clyte béliet)

13/02/2018

Ce Clyte, très commun au printemps, a fait l'objet d'une donnée précoce sur la commune de Briognes (Var).

Il a été trouvé un matin au premier étage d'un bâtiment d'exploitation commerciale proche d'une plante en plastique.

## Diclidispa testacea

(l'Hispe testacé)



Diclidispa testacea © Emmanuel Tchong

28/01/2018

Une observation précoce de l'espèce a été faite sur la commune de Tanneron (83).

Cette Chrysomèle d'un roux brillant et recouverte d'épines, se distingue de toutes les autres par son habitus typique.

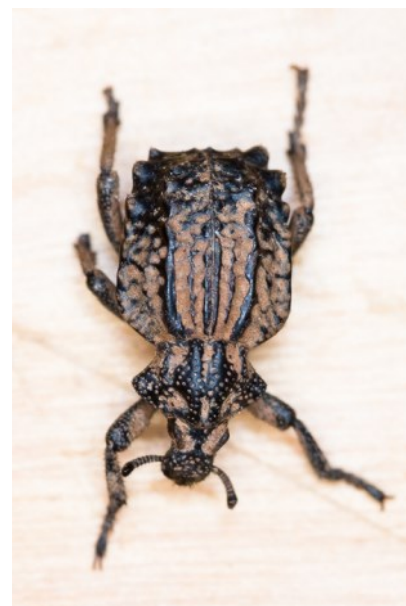
Une autre Chrysomèle, plus rare et de taille inférieure, (Hispa atra ou l'Hispe noir) lui ressemble, mais elle est d'un noir luisant.

## Brachycerus undatus

19/01/2018

Ce Coléoptère joliment sculpté et fréquent le long des côtes fait partie de la famille des Brachyceridae ; il a été noté sur la commune de Nans-les-Pins (83).

Il peut hiberner à l'état adulte.



Brachycerus undatus © Estelle et François Spaeth

## Odonates

2 espèces enregistrées ces 2 mois.

## Arachnides

### Cyrtophora citricola

(l'Épeire de l'Opuntia)

Cette espèce est classée dans les Aranéidés mais elle ne fait pas une toile orbiculaire classique. La toile de plusieurs dizaines de cm se déploie dans les trois dimensions et, de ce fait, elle est assez difficile à photographier.



Cyrtophora citricola © Claude Falke

# CHRONIQUE NATURALISTE JANVIER-FÉVRIER 2018

Elle est constituée d'une toile à mailles carrées, plus ou moins en forme de chapiteau, l'araignée se tenant dessous, la tête en bas.



Cyrtophora citricola © Eric Trent

Au-dessous et au-dessus, une superstructure de fils entrecroisés tendant la toile avec, dans l'axe central au-dessus, des cocons ovigères blancs, allongés, en chapelet, l'araignée femelle se tenant volontiers accrochée au dernier.



Cyrtophora citricola © Lucas Benaïche

L'araignée elle-même est remarquable. La femelle adulte (7-13 mm) est noire ou brune et blanche avec plusieurs paires de tubercules pointus sur l'abdomen.



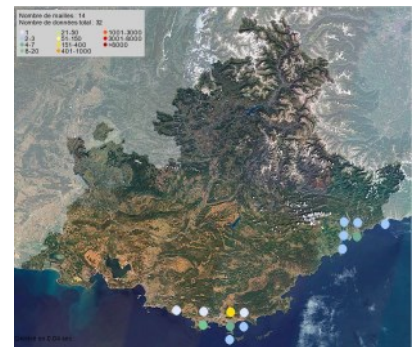
Cyrtophora citricola © Thierry Louvel

L'espèce est liée à un climat chaud (origine dans les zones tropicales et subtropicales) et ne supporterait pas les températures négatives. Elle cherche des plantes à feuillage persistant pouvant servir de supports solides (cactus, yuccas, mais aussi lierre, pistachiers et pittosporées...), dans les jardins, les avenues... Certains jardins sont signalés comme totalement colonisés par des dizaines de toiles.



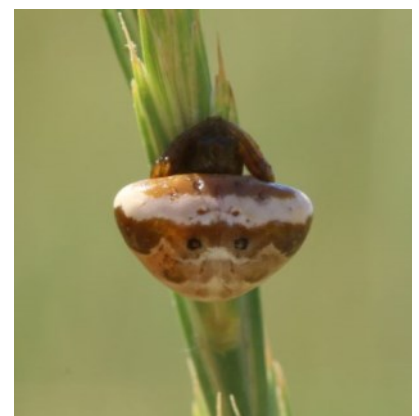
Cyrtophora citricola © Christophe Barge

La carte de répartition montre une concentration des observations dans deux lieux situés dans le Var et dans les Alpes maritimes, sur la côte ou à proximité.



## Cyrtarachne ixoides

Cette petite araignée (autour de 6 mm pour la femelle ; 2 pour le mâle) a été observée plusieurs fois entre juin et octobre dans les Bouches-du-Rhône (Saint-Chamas et Berre l'étang). C'est une araignée connue de l'Europe méditerranéenne (et de Madagascar !). Elle a une forme particulière, plus large que longue, mais la coloration et l'ornementation sont variables (formes noires, tuberculées ou claire, vernissées)



Cyrtarachne ixoides © Thierry Louvel

Le cocon très particulier, jaune en forme de fuseau, a été photographié également, dans les Alpes maritimes (Antibes).

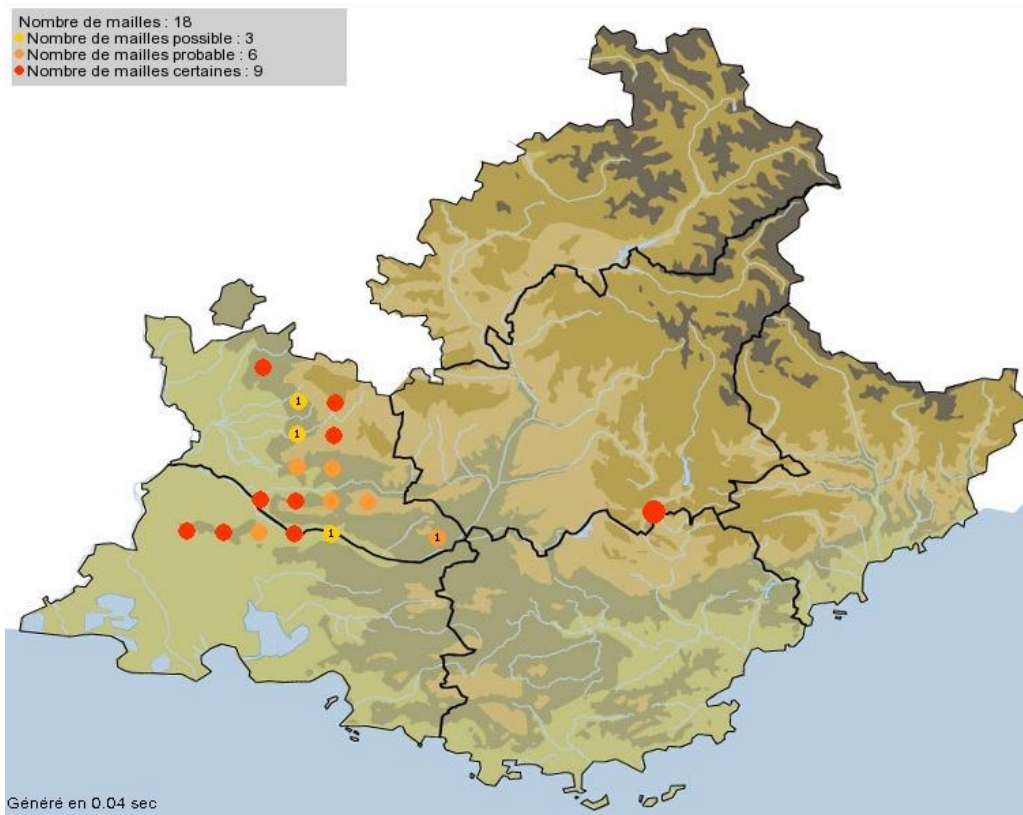


Cocon de Cyrtarachne ixoides © Joss Deffarges



# PORTRAIT D'UNE ESPÈCE

## Le Vautour percnoptère *Neophron percnopterus*



### Nidification du Vautour percnoptère en PACA (2009-2018)

Le Vautour percnoptère est un rapace migrateur effectuant son retour d'Afrique au mois de mars. Opportuniste, il fréquente les troupeaux et prospecte les décharges, les bords de rivières à la recherche de carcasses ou d'excréments.

Pour se reproduire, il s'installe dans une cavité rocheuse au sein d'une falaise. Dans les derniers jours de mars, les oiseaux s'accouplent et la femelle pond deux œufs. Les deux adultes se relaient pour assurer la couvée qui dure une quarantaine de jours. Lorsque les conditions climatiques et la disponibilité en nourriture sont bonnes, les deux poussins peuvent survivre. Ils quittent le nid vers la mi-août, soit quinze jours avant le départ en migration post-nuptiale.

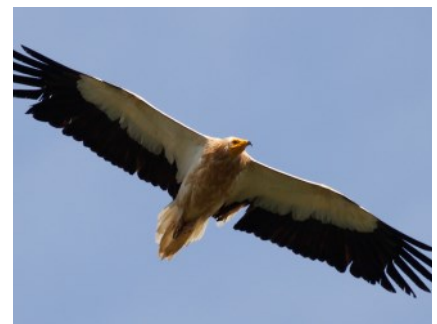
Le Vautour percnoptère est plus petit (envergure 1,65 mètres) que le Vautour fauve, *Gyps fulvus*. En vol, on le reconnaît au contraste noir et blanc des ailes, rappelant la Cigogne blanche, *Ciconia ciconia*. La forme de la queue cunéiforme est caractéristique. Les jeunes sont tout sombres et acquièrent leur plumage adulte en quelques années.

### Distribution en PACA

En 2017, la population régionale du Vautour percnoptère est de 9 couples. Le Vaucluse abrite 6 couples (Luberon, Monts de Vaucluse et Dentelles). Ensuite les gorges du Verdon accueille un couple. Et 2 couples nichent des les Alpilles. En période de migration, cette espèce peut se rencontrer plus largement, notamment dans les Bouches-du-Rhône et la plaine de Crau.

### Recommandations

Malgré une augmentation des populations, le Vautour percnoptère reste rare en Provence. La mise en place de placettes d'alimentation, notamment dans le Vaucluse et les Bouches-du-Rhône, facilite sa réimplantation. Il est conseillé de maintenir des aires protégées à proximité des sites de reproduction afin d'éviter des échecs de reproduction. La réouverture du milieu dans les zones ou le pastoralisme est moins présent est aussi un point positif au retour du Vautour percnoptère en Provence.



Vautour percnoptère © Pierre Giffon

- **Ordre des Accipitriformes**
- **Famille des Accipitridés**
- **Effectif national : 90 couples**
- **Effectif régional : 9 couples**
- **Espèce protégée, en danger critique d'extinction**

# LES RENDEZ-VOUS NATURALISTES

## Inventaires Natures

**En 2018, des inventaires naturalistes sont à prévoir dans la vallée de l'Estéron, dans les Alpes-Maritimes (06).**

Dans le cadre de son projet de développement du tourisme ornithologique dans les Alpes du Sud et d'un prochain partenariat avec le Parc Naturel Régional des Préalpes d'Azur, la LPO PACA organise un camp de prospections naturalistes sur les secteurs de Roquestéron-Grasse et communes alentours les 19 et 20 mai 2018.

Au programme :

Vendredi 18 mai :

- Accueil des participants au camping à partir de 18h00. Explications sur le déroulé, zones à prospecter, etc.

Samedi 19 mai :

- A partir du lever du soleil jusqu'en fin de matinée, recensement des oiseaux nicheurs ;

- Le reste de la journée, selon les compétences de chacun : prospections rapaces nicheurs, reptiles, papillons de jours, etc. ;

- Le soir (pour ceux qui veulent) : points d'écoute Engoulevent d'Europe.

Dimanche 20 mai :

- À partir du lever du soleil jusqu'en fin de matinée, recensement des oiseaux nicheurs ;

- 12h : clôture du camp de prospections et pique-nique "debriefing" convivial.

**Renseignements et inscriptions auprès de Cécile Lemarchand :**

cecile.lemarchand@lpo.fr

## Suivi participatif des papillons sur le Plateau de Vitrolles (13)

Suite à l'incendie du 10 août 2016 sur le Plateau de Vitrolles, les suivis naturalistes pluriannuels permettent d'en apprécier la recolonisation par la faune et la flore.

Un suivi des papillons est proposé cette deuxième année, ciblé sur des espèces bio-indicatrices et facilement reconnaissables, le long de transects mis en place depuis 2013. Cette journée aura lieu le **samedi 19 mai** à partir de 9h. Les équipes seront organisés au point de rendez-vous Parking de Magenta. Chacun est invité à participer quels que soient ses compétences !

## Conférences

Faisons le point sur les prochaines conférences/projections proposées par la LPO PACA et ses groupes locaux :

- « Les rapaces nocturnes des Bouches-du-Rhône » le samedi 19 mai 2018, de 10h30 à 12h00, à la médiathèque la Passerelle à Vitrolles. Contact : Eric Georgeault, animateur nature à la LPO PACA (04.42.80.73.45).

- « La lutte contre les feux de forêts sur Vitrolles » le samedi 2 juin 2018, de 10h30 à 12h00, au centre de secours de Vitrolles, et animée par le capitaine Jean-François Galibert.

Un beau programme en perspective !

## FORMATIONS NATURALISTES

Prochainement :

- **Formation Reptiles méditerranéens** du 14 au 16 mai 2018 à Carnoules-Plaines des Maures - Ile de Porquerolles

Voir <http://paca.lpo.fr/formation> pour plus de détails.

## SEJOUR ESCURSION

- Verdon au pays des grands rapaces du 14 au 18 mai 2018 à Vinon sur verdon, Rancoumasse, plateau de Suech

## Pour en savoir plus

N'hésitez pas à prendre connaissances des événements proposés par la LPO PACA en consultant la page [agenda](#) du site de la LPO PACA.

Merci à Justine Mézier, Mathieu Krammer, Sebastien Durand, Aurélie Johanet, Françoise Drouard, Marie-George Serie, Nicolas Fuentto et Mathieu Pélissié pour leur contribution à ce numéro du mois de janvier-février 2018 !

Merci à Justine Mézier pour la rédaction et la mise en forme de ce numéro .