



## L'espèce du mois

### L'Alouette haussecol

L'Alouette haussecol, *Eremophila alpestris*, est un passereau nordique dont les 42 sous-espèces sont largement répandues à travers leur aire de reproduction. Celle-ci couvre en grande partie l'Amérique du Nord, du nord canadien de l'Alaska à Terre-Neuve, et s'étend jusqu'à l'ouest de l'Asie en passant par la partie septentrionale et centrale de l'Europe, du Moyen-Orient et de l'Asie. Hivernante rare en France, l'espèce apparaît essentiellement au nord par petits groupes en provenance du nord de l'Europe et de la Sibirie occidentale, et les observations à l'ouest comme à l'intérieur des terres restent exceptionnelles.

À l'approche de l'hiver, entre mi-octobre et mi-novembre, les Alouettes haussecols de Scandinavie rejoignent les abords de la mer du Nord et de la mer Baltique, et quelques unes d'entre elles arrivent en France. Le retour sur leurs sites de reproduction s'effectue généralement entre février et avril de l'année suivante.

En PACA, seules six données ont été confirmées depuis 1943. Plus récemment, 2 individus ont été aperçus s'alimentant sur un plateau du massif de la Sainte-Baume (83), le 3 novembre, à la grande surprise de son observateur (avant la découverte d'un individu le 12 décembre dans les Alpes-Maritimes !).



## Actus

### Grand-duc d'Europe

#### *Bubo Bubo*

L'hiver est une période propice pour inventorier notre plus grand rapace nocturne. Deux recensements auront lieu en janvier 2017. La plus large participation est nécessaire pour obtenir une bonne couverture !

#### ■ Garrigues de Lançon-Provence

Un recensement des Grands-ducs d'Europe en partie Sud de la ZPS « Garrigues de Lançon et Chaînes alentour » est organisé avec Alexandre Lautier, chargé de mission animateur de cette zone Natura 2000 au sein de la Métropole Aix-Marseille-Provence, les soirées du **13 janvier et/ou du 20 et 21 janvier 2017**. 19 lieux d'écoute ont été définis : 1 à La Barben, 1 à Ventabren, 4 à Coudoux, 6 à Lançon-de-Provence, 2 à La Fare-les-Oliviers, 4 à Saint-Chamas et 1 à Cornillon. Si vous souhaitez participer, merci d'indiquer vos disponibilités à ces soirées en cliquant [ici](#).

#### ■ Sainte-Baume occidentale

De même, une prospection est organisée sur la ZPS « Sainte-Baume occidentale » **le 28 (ou 29 selon météo) janvier 2017**. Cet inventaire consiste dans la réalisation de points d'écoute durant une heure environ (30 mn avant le coucher du soleil, 30 mn après) par binômes.

Si vous souhaitez participer à ces prospections ou avoir de plus amples informations, contactez [Sophie Meriotte](#) ou [Amine Flitti](#). Vous serez alors informés des modalités, lieux de rendez-vous ainsi que des horaires.

D'autres infos [ici](#).

## A savoir

Les chiffres de novembre :

- 34 500 observations
- 67 nouveaux inscrits
- L'espèce la plus notée : Rougegorge familier (1851 observations) !

Légende :  
Balbuzard pêcheur © Aurélien Audevard  
Alouette haussecol © Aurélien Audevard

## Mise à jour des listes et groupes d'espèces sur Visionature



Biolovision, l'entreprise suisse qui produit Faune-PACA, a mis à jour ses listes espèces en ajoutant 8357 taxons concernant notamment 3 nouveaux groupes : les Heteroptera (liste France), les Syrphidae (liste Europe) et les Mecoptera (liste Europe). Les ajouts concernent aussi 1544 Coléoptères, 1388 Punaises, 926 Syrphidae et 4097 Hétérocères. La liste Reptiles a également été complétée pour couvrir toute l'Europe (59 ajouts) et la liste Mammifères pour couvrir tout le Paléarctique occidental (178 ajouts). Enfin, ont été ajoutées 77 espèces de poissons et 25 espèces de Rhopalocères.

En parallèle, les noms vernaculaires de 1477 taxons déjà présents dans le système ont été traduits en 6 autres langues (essentiellement croate et polonais). En français, il s'agit de Coléoptères et d'Hétérocères.

Vous l'avez compris, il s'agit de permettre la saisie de données d'une plus grande partie de la faune et sur une plus vaste zone géographique. L'usage de l'application mobile « NaturaList » est d'autant plus utile lors de vos pérégrinations hors PACA et hors France !

Vous comprenez également que certains groupes taxonomiques existent, mais ne sont pas visibles sur Faune-PACA. Pour certains groupes, il faut un droit spécifique pour y accéder (Chiroptères, Cigales...), pour d'autres, il faut d'abord constituer un groupe de personnes en mesure de gérer et de vérifier les données avant d'en permettre la saisie. Si vous êtes intéressés par un droit spécifique ou pour aider à la gestion de groupes taxonomiques, manifestez-vous !

Pour mémoire, voici la liste (ordre alphabétique) complète des groupes taxonomiques ouverts ou à ouvrir à la saisie :

**Amphibiens**, **Araignées\***, **Bivalves**, **Branchiopodes**, **Chiroptères**, **Cigales**, **Coléoptères\***, **Diptères**, **Ecrevisses**, **Ephémères**, **Gastéropodes**, **Hyménoptères\***, **Hétéroptères**, **Mammifères non volants**, **Mammifères marins**, **Mantes**, **Mécoptères**, **Névroptères\***, **Odonates**, **Oiseaux**, **Orthoptères**, **Papillons de jour**, **Papillons de nuit\***, **Phasmes**, **Plécoptères**, **Poissons**, **Reptiles**, **Scorpions**, **Trichoptères**.

*Légende :*

*Bleu : visible et ouvert à tous*

*Orange : visible et ouvert sur demande*

*Rouge : non visible mais possiblement ouvert sur demande*

*\* : avec une sélection d'espèces pour tous et une pour les « experts »*

## Note concernant la saisie des Hétérocères



### Petit rappel :

Accédez à la liste des espèces « faciles » appelée à être mise à jour prochainement en cliquant [ici](#). Pour demander une autorisation de saisie, il faut adresser un courriel à [Amine Flitti](#) en lui faisant connaître son niveau de compétence. Un collège d'experts validera ou non la demande. Idem pour l'accès à la liste en mode « expert » réservée aux observateurs confirmés ou experts.

La saisie des Macrohérocères et des Microlépidoptères impose le respect des consignes suivantes, mises en place par les validateurs. Il est conseillé, avant de saisir votre donnée, s'il s'agit d'une espèce qui vous pose problème, d'aller faire des recherches en amont via des forums et de vous faire aider en dernier recours par les validateurs qui pourront vous mettre sur la voie. Il est important de noter dans les commentaires tous les éléments liés à l'observation comme :

- **la taille du papillon** qui a son importance (sauf pour ceux présentés dans la liste des espèces faciles), il est conseillé de la mesurer simplement en mettant une règle ou un mètre ruban à côté du spécimen au moment de faire la photo ;
- **l'identité du spécialiste** qui a identifié l'espèce ou qui a pratiqué l'examen des genitalia pour les espèces qui le demandent ;
- **le biotope**, **la plante-hôte**, **le stade chenille** sont intéressants à mentionner.

**Parmi ceux qui ont accès à la liste en mode expert**, nous demandons :

- **aux observateurs confirmés** de joindre à l'observation une photo exploitable et/ou une description obligatoire pour les espèces difficiles à déterminer, même si elles sont assez fréquentes ;
- **aux observateurs experts** de joindre une photo exploitable et/ou une description seulement obligatoire pour les observations rares et/ou remarquables (ex : espèces non signalées récemment dans le département ou jamais signalées d'après les cartes Lépinet et/ou celles de l'INPN, espèces très localisées, espèces signalées hors région naturelle ou altitude habituelle, espèces peu fréquentes et contactées hors périodes de vol décrites dans les ouvrages de référence).

# NOTES NATURALISTES

---

## Concernant les données historiques :

Si aucun critère déterminant ni photo exploitable n'est joint à l'observation, elle ne restera que probable et les validateurs ne pourront se porter garants de ces données (après demande de vérification auprès des contributeurs).

## Concernant les données de seconde main :

Dans la mesure où il y a forcément un accord conclu entre l'observateur et celui qui saisit la donnée, il est important de savoir qui a identifié l'espèce (cela peut être une tierce personne) et de le noter dans les commentaires (les initiales suffisent). Ceci afin de faire perdre moins de temps aux validateurs qui se trouvent obligés de questionner celui ou celle qui saisit la donnée, puisqu'elle ne lui appartient pas.

Nous demandons aussi que soient joints systématiquement à toutes les observations une photo exploitable et/ou des critères déterminants.

## Les données seront invalidées dans les cas suivants :

- si la photo jointe à l'observation est inexploitable et/ou si les éléments fournis par l'observateur ne sont pas concluants ;
- si les observateurs ne répondent pas ou mal, ou si leur réponse n'est pas concluante (après relance éventuelle) aux questions posées aux fins de validation de leur donnée ;
- si une photo de chenille est représentée enroulée, sans vue ni connaissance des critères déterminants (sauf pour celles qui se reconnaissent facilement, même enroulées).

Tous ces détails sont repris dans le protocole présenté [ici](#).

**Merci à tous les observateurs pour leurs contributions de plus en plus nombreuses !**

Les vérificateurs « Hétérocères »



*Compsoptera jourdanaria* © Jean-Pierre Lamoline



Ecaille pudique *Cymbalophora pudica* ©Alain Sauvage



# CHRONIQUE NATURALISTE DE NOVEMBRE 2016

## Oiseaux

**229 espèces d'oiseaux signalées. Voici une sélection des observations les plus remarquables :**

### Cygne de Bewick

En Camargue, les 6 premiers de l'année le 01/11 sur le site classique des marais de Basses Méjanès. Max d'environ 40 le 29/11.

### Oie rieuse

01/11/2016

3 sur les marais du Grenouillet, Camargue.

### Harle bièvre

30/11/2016

5 à Fréjus (83).

### Plongeon imbrin

Du 17/11 au 21/11/2016

1 devant la Base nature de Fréjus (83).



Plongeon imbrin © Christian Bury

### Grèbe à bec bigarré \*

01/11 et 02/11/2016

Toujours là, mais ces dates correspondent aux deux derniers jours de présence de cette espèce américaine car elle n'a plus été contactée par la suite. L'oiseau était établi sur la Baisse de Raillon, Saint-Martin-de-Crau (13), depuis au moins le 03/07/2016.



Grèbe à bec bigarré © David Roux

### Grèbe esclavon

29/11/2016

1 sur l'étang de Berre (13)

### Cigogne noire

11/11 /2016

Un maximum de 14 à Pont noir, Camargue.

### Aigle criard \*

1er de cet hiver, 1 adulte le 06/11 à Cacharel, Camargue, revu le 19/11. 1 en vol en Crau et se dirigeant vers la Camargue le 12/11.

### Hybride Aigle criard x

### Aigle pomarin

1 à l'Anse des 5 gorges, Camargue le 06/11, revu le 19/11. Il semblerait que ce soit le même individu que les hivers précédents...

### Busard pâle

16/11/2016

Une observation solitaire d'un mâle adulte sur le site d'hivernage camarguais du Mas Cameroun et, de manière surprenante, plus aucune observation par la suite !



Busard pâle © Gérard Rossini

### Oedicnème criard

06/11/2016

Un groupe important pour cette période de l'année avec 34 oiseaux à Vinon-sur-Verdon (04).

### Bécasseau de Temminck

En Camargue, 1 à Cacharel le 15/11 puis 1 le 19/11 sur la Baisse de 500 Francs. Novembre étant le deuxième mois de l'année, après juillet, où les données de ce petit bécasseau sont les moins nombreuses.

### Chevalier stagnatile

2 à Pont de Gau, Camargue le 03/11, encore 1 le 13/11.

### Alouette haussecol

03/11/2016

2 sur les crêtes de la Sainte-Baume (83). Il s'agit là seulement de la 6ème donnée provençale, la dernière remontant à juin 2010 où l'espèce avait été vue sur l'île du Frioul à Marseille (13).

### Pipit de Richard

Les deux principaux sites d'hivernage se confirment pour cette année. Max de 6 le 01/11 sur la Base nature de Fréjus (83) et max de 5 en Crau le 01 et le 19/11.

Ailleurs, 1 au sud de l'Almanarre, Hyères (83) le 13/11 et 2 à Gréolières (06) le 10/11. La donnée des Alpes-Maritimes n'est que la quatrième dans la base Faune-PACA.



Pipit de Richard © Christian Bury

\* : Espèce soumise à homologation par le CHN

# CHRONIQUE NATURALISTE DE NOVEMBRE 2016

## Pouillot à grands sourcils

02/11 et 06/11/2016

Les deux dernières données de ce passage automnal : 1 à Cipières (06) et 1 à Saint-Rémy-de-Provence (13).

## Bruant des neiges

13/11/2016

1 en centre Crau se nourrissant d'akènes en bordure de pistes. La dernière donnée en Crau était aussi en novembre, mais en 2012.

## Mammifères

### Musaraigne pygmée

29/11/2016

1 individu retrouvé mort dans un mélezin à 1700 mètres d'altitude sur la commune d'Isola (06). Bien que largement répartie en France, cette espèce est plus rare en PACA où sa présence se limite principalement aux vallées alpines malgré quelques données plus provençales. A la différence des autres musaraignes du genre *Sorex* (notamment le complexe des Musaraignes carrelet/couronnée/du Valais) que seule la génétique permet de différencier, la musaraigne pygmée peut se déterminer grâce à des critères mesurables sur des animaux en main (cf. Dupasquier et Rigaux 2012).



Musaraigne pygmée © Mathieu Krammer

## Hermine

12/11/2016

1 individu, totalement en pelage hivernal, a été observé en haute vallée de la Tinée (06). Une donnée intéressante pour mieux connaître la phénologie de mue chez l'hermine dans les Alpes du Sud.

## Chamois

Du 01/11 au 30/11/2016

Le mois de novembre est celui du rut chez cette espèce. A cette occasion, les animaux des 2 sexes se rassemblent en hardes parfois importantes. 140 observations ont été réalisées en novembre dans tous les départements de la région à l'exception des Bouches-du-Rhône, principalement dans les Alpes internes (Mercantour, Haute Ubaye, Ecrins) et dans les Préalpes (Dévoluy, Monges, basses gorges du Verdon et Ventoux).

## Bouquetin des Alpes

27/11/2016

Les animaux commencent à se rassembler avant le rut qui débute en décembre. Une observation intéressante de 6 individus (dont 1 mâle et 2 femelles adultes) a été réalisée entre Vallouise et Embrunais, sur la commune de Champcella (05). Elle confirme l'installation d'une petite zone d'hivernage, la plus à l'est connue à ce jour pour la population du sud du Parc national des Ecrins.

## Amphibiens

### Pélodyte ponctué

Du 25/11 au 27/11/2016

Cinq pontes décomptées en cette fin novembre près du cimetière de Vitrolles (13) où se trouvaient aussi 12 mâles et 1 femelle.

## *Pelophylax* sp.

07/11/2016

Une soixantaine d'individus de Grenouille du complexe rieuse/de Perez/de Graf bloqués dans un regard en ciment au Mas Cameroun, Arles (13).



*Pelophylax* sp. © André Schont

## Reptiles

### Couleuvre d'Esculape

30/11/2016

Une donnée tardive pour cette espèce dont 1 individu a été retrouvé mort, victime d'une collision routière, sur la commune de Malauca (84).



Couleuvre d'Esculape © Vincent Lemoine

### Hémidactyle verruqueux

25/11/2016

1 individu aperçu à Roquebrune-Cap-Martin (06). Assez rare en France, cette espèce a une distribution sporadique le long du littoral méditerranéen.

### Psammodrome d'Edwards

07/11/2016

1 individu découvert aux Saintes-

\* : Espèce soumise à homologation par le CHN

# CHRONIQUE NATURALISTE DE NOVEMBRE 2016

Maries-de-la-Mer (13) pour cette espèce emblématique des milieux méditerranéens arides, mais peu signalée à cette période.

## Hétérocères

**37 espèces**, dont 1 Pyrale de la famille des Crambidae, enregistrées ce mois-ci.

### *Diloba caeruleocephala*

(Le Double-Omega)

03/11/2016

1ère donnée de l'année pour cette espèce non signalée sur Faune-PACA depuis 2010, année où elle a été observée dans les Hautes-Alpes.

Elle représente aussi la 1ère donnée mentionnée dans le Var sur la commune de La Celle (83).



Le Double-Omega © Jean-Pierre Lamoline

### *Dryobotodes eremita*

(Le Jaspe vert)

03/11/2016

1ère donnée sur Faune-PACA d'un individu observé sur la commune de La Celle (83).

C'est une espèce déterminante de l'inventaire ZNIEFF.

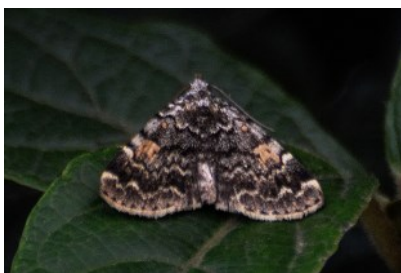
### *Idia calvaria*

(La Noctuelle des cimetières)

01/11/2016

1ère donnée vaclusienne men-

tionnée sur Faune-PACA, sur la commune de Carpentras, après avoir été observée à Breil-sur-Roya (06) et à Entrevennes (04). Cette Noctuelle est aussi présente dans les autres départements de la région.



La Noctuelle des cimetières © Jean-Marín Desprez

## Orthoptères

**33 espèces** enregistrées ce mois-ci.

### *Stenobothrus grammicus*

(Sténobothre fauve-queue)

01/11/2016

La donnée la plus tardive enregistrée sur Faune-PACA depuis le début de son observation. Cette espèce remarquable du patrimoine naturel a été vue sur la commune de Bédoin (84).

### *Omocestus raymondi*

(Criquet des garrigues)

26/11/2016

Une femelle tardive observée sur la commune de Joucas (84). Les 2 dernières années, l'espèce avait été notée au plus tard les 18/11/2015 et 13/11/2014. Les derniers adultes peuvent se montrer encore en décembre, voire en janvier.



Criquet des garrigues © Marie-George Serie

## Arachnides

**3 espèces** saisies ce mois-ci.

### *Uloborus plumipes*

06/11/2016

Observée à Grasse (06) trois fois sur le même lieu-dit : en février, en octobre et en novembre 2016. C'est une espèce déterminante ZNIEFF qui vit dans les herbes hautes. Sa toile est sensiblement horizontale, faite de mailles assez larges et de fils épais dans sa partie extérieure.

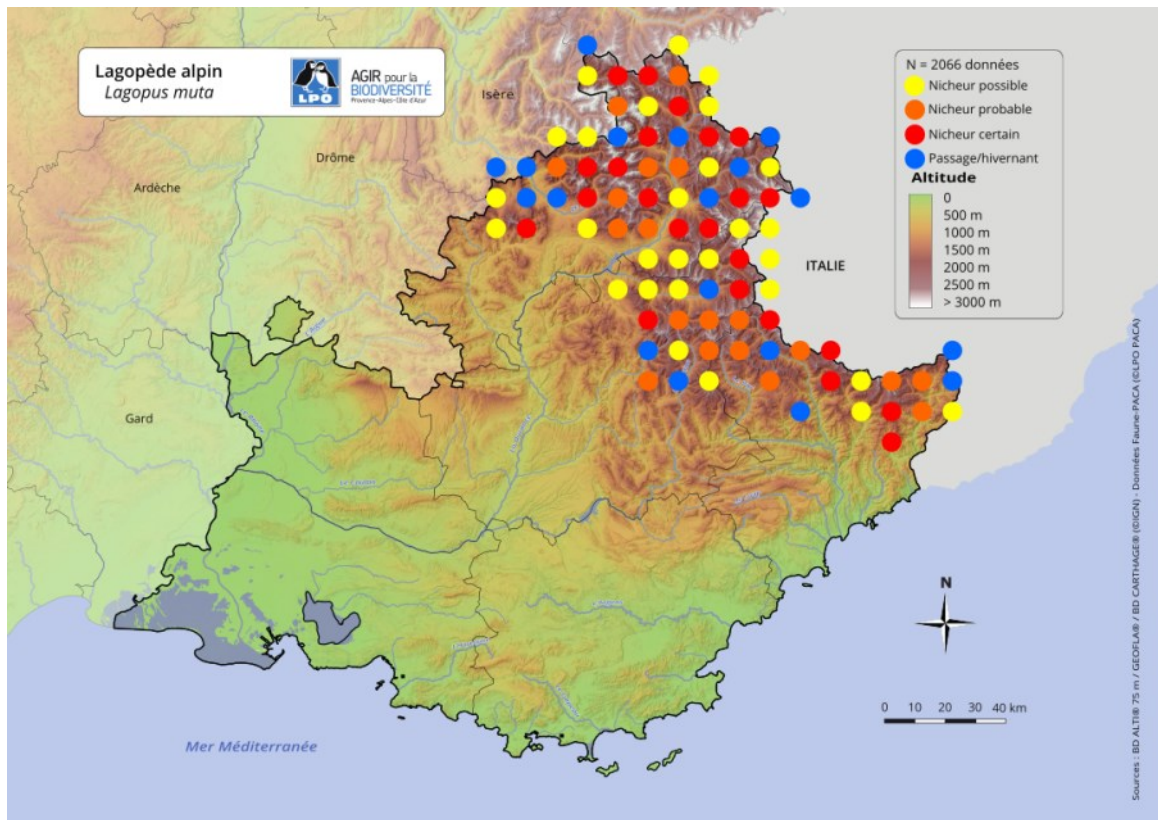


Uloborus plumipes © Emmanuel Tchong



# PORTRAIT D'UNE ESPÈCE

## Le Lagopède alpin *Lagopus muta*



### Répartition du Lagopède alpin (1980-2016)

Le Lagopède alpin, *Lagopus muta*, est de la taille d'une perdrix. En été, il présente un plumage gris brun qui le confond avec les rochers. En hiver, son plumage change et il se retrouve entièrement blanc le rendant mimétique dans la neige. En parade nuptiale, le mâle émet un son caractéristique à base de courtes strophes de sons rauques.

Le Lagopède alpin est un oiseau sédentaire fréquentant les pelouses alpines, les éboulis et les pierriers. Dans la région, il se cantonne donc aux prairies d'altitude (supérieure à 2000 mètres) du massif des Alpes. Dès avril jusqu'à la mi-juin, les mâles parquent, poitrine bombée en effectuant un vol en parachute. La femelle pond de 5 à 9 œufs sous un rocher ou une touffe de graminées. Les éclosions s'échelonnent de fin juin à début août. Les jeunes quittent les nids quelques heures après l'éclosion et

suivent leur mère. Ils s'émancent à l'âge de 10 à 12 semaines. En hiver, les oiseaux restent sur leur territoire et peuvent passer les longues périodes enneigées en creusant des gîtes sous la neige.

En PACA, le Lagopède alpin est un nicheur de haute montagne. On le retrouve à l'est d'une ligne reliant les massifs élevés de la région, depuis le Dévoluy (Hautes-Alpes), jusqu'à la vallée de la Roya (Alpes-Maritimes).

Le Lagopède alpin est une espèce très sensible aux dérangements, notamment humains. En effet, la forte fréquentation touristique, en période hivernale (station de ski), peut déranger les oiseaux pendant cette période sensible. La chasse joue aussi un rôle non négligeable en prélevant un certain nombre d'individus.



Lagopède alpin en plumage hivernal © Eric Belleau

Espèce chassable, classée VU (Liste rouge régionale)

- Effectif national : 5000 à 13000 couples
- Effectif régional : Environ 1000 couples

Flitti A., Kabouche B., Kayser Y. & Olioso G. (2009). *Atlas des oiseaux nicheurs de PACA*. LPO PACA. Delachaux & Niestlé, 544 p.

# LES RENDEZ-VOUS NATURALISTES

## Comptage Wetlands International 2017



Comme chaque hiver, à la mi-janvier, Wetlands International organise une nouvelle campagne de recensement des oiseaux d'eau. L'estimation de la taille des populations de chaque espèce constitue un des objectifs de ce comptage (tendances des effectifs, distribution des populations et évolutions), afin d'identifier les principaux sites d'hivernage, d'étape ainsi que les sites prioritaires pour la conservation de ces espèces.

Lors de ce comptage qui se déroulera, le week-end du **14 et 15 janvier 2017**, l'ensemble des zones humides d'Europe (baies, estuaires, zones humides littorales, plaines alluviales, fleuves, plans d'eau, marais, deltas et carrières en eau) seront arpentés par des ornithologues qui dénombreront comme chaque année l'ensemble des oiseaux d'eau.

Si vous souhaitez participer à ce comptage, il vous suffit d'envoyer un mail à l'adresse suivante : [amine.flitti@lpo.fr](mailto:amine.flitti@lpo.fr) en notifiant le site qui vous intéresse. Ainsi, vous serez mis en relation avec les responsables de site qui vous contacteront pour vous informer des lieux et heures de rendez-vous.

Au passage, rappelons que les oiseaux porteurs de bagues de couleur apportent de précieuses informations sur leur migration. Ouvrez l'œil !

Merci pour votre participation !

Le bilan 2016 est à retrouver en cliquant [ici](#).



Faune-PACA Publication n° 66  
Comptage Wetlands International  
Bilan régional Provence-Alpes-Côte d'Azur 2016



www.faune-paca.org  
Le site des naturalistes de la région PACA

Octobre 2016

## Conférences

Si 2016 a permis d'organiser un grand nombre de conférences, 2017 annonce, dès janvier, un programme tout aussi alléchant !

• **Volcans d'Hawaii et du nord-ouest des USA** — animée par Bernard Havard, du groupe local Pays d'Aix, à Gardanne, **le 7 janvier de 14h30 à 17h00** (plus d'infos [ici](#)) ;

• **Le Flamant rose, cet oiseau remarquable** — animée par Norbert Chardon, responsable LPO PACA du programme sur le site naturel des salins d'Hyères, et organisée par le groupe local Littoral et monts toulonnais, à Toulon, **le 10 janvier de 17h45 à 19h00** (plus d'infos [ici](#)) ;

• **Protéger la faune sauvage : les gestes à faire et à ne pas faire** — animée par Chloé Hugonnet, responsable du Centre Régional de Sauvegarde de la Faune Sauvage de la LPO PACA, à Vitrolles, **le 21 janvier de 10h30 à 12h00** (plus d'infos [ici](#)) ;

• **Les larves aquatiques** — animée par Gérard DE WAILLY, entomologiste du Groupe des entomologistes des Hautes-Alpes, et organisée par le groupe local Pays Gapençais, à Gap, **le 25 janvier de 18h00 à 20h00** (plus d'infos [ici](#)).

## SORTIES NATURALISTES

Prochainement :

- **Les confins de Monteux**, avec le groupe local le Héron d'Avignon, **le 8 janvier 2017**
- **Le Mont Puget (Calanques)**, avec le groupe local Pays d'Aix, **le 8 janvier 2017**
- **Oiseaux hivernants en Camargue**, avec le groupe local Alpilles Crau Camargue, **le 29 janvier 2017**

Voir <http://paca.lpo.fr/sorties-nature/agenda> pour plus de détails.

## Pour en savoir plus

N'hésitez pas à prendre connaissances des événements proposés par la LPO PACA en consultant la page [agenda](#) du site de la LPO PACA.

Merci à Rémy Roques, Sébastien Durand, Aurélie Johanet, Marie-George Serie et Mathieu Krammer pour leur aide dans la préparation de ce numéro du mois de novembre !