



L'espèce du mois

Rougequeue noir oriental (*P. o. phoenicuroides*)

Le Rougequeue noir oriental, *Phoenicurus ochruros phoenicuroides*, est l'une des six sous-espèces du Rougequeue noir reconnues et réparties entre l'Espagne et l'Asie orientale. Cette sous-espèce niche préférentiellement au sud de la Russie, en Chine et en Mongolie, et hiverne de l'est de l'Afrique, en passant par la péninsule arabique, jusqu'en Inde. Très rare en Europe occidentale, ce taxon est apparu exceptionnellement en Belgique en 1993, au Danemark en 2016, et pour la première fois en France en 2011.

La ressemblance étroite du plumage du mâle avec celui de l'hybride Rougequeue noir x Rougequeue à front blanc (*P. ochruros x phoenicurus*) amène les observateurs à accorder une attention toute particulière aux caractéristiques biométriques et de couleur des plumes de cette sous-espèce.

Le 28 janvier, un individu mâle suspect est observé dans le port Vauban à Antibes (06), mais y serait présent depuis décembre 2016. Il a été identifié le 3 février comme étant un mâle de deuxième année civile. Suite à son identification, de nombreux observateurs sont venus sur place pour prendre leurs propres clichés de l'oiseau. Il était encore présent fin février.



Actus

Enquête nationale rapaces nocturnes

2017 sonne la dernière année de l'enquête nationale Rapaces nocturnes initiée en 2015, et coordonnée au niveau national par la LPO Mission Rapaces et le CNRS de Chizé. Ce recensement a pour objectif de mieux appréhender la répartition et l'abondance des 9 espèces de rapaces nocturnes nicheurs en France métropolitaine : l'Effraie des clochers, le Petit-duc scops, le Grand-duc d'Europe, la Chevêchette d'Europe, la Chevêche d'Athéna, la Chouette hulotte, le Hibou moyen-duc, la Chouette de Tengmalm et le Hibou des marais. Il devient nécessaire d'éclaircir le statut de conservation de chacune d'elle ainsi que divers aspects encore trop peu connus à l'échelle nationale et donc peu abordés par les atlas nationaux précédents. A voir par la suite, un moyen qui pourrait permettre de dégager les tendances d'évolution de ces espèces en vue d'orienter des logiques de conservation adaptées.

Suivi Pie-grièche méridionale 2017

Le recensement de la Pie-grièche méridionale reprend cette année dans les garrigues de Basse-Provence faisant suite aux prospections de 2012, 2013 et 2015. Cette enquête, menée dans le cadre du PNA Pies-grièches, a pour principal objectif de déterminer une tendance démographique pour cette espèce en PACA, de localiser les principaux bastions en garrigue et à terme de proposer des mesures de gestion adaptées à sa conservation.

Pour inscription & informations complémentaires, contactez Olivier Hameau : olivier.hameau@lpo.fr.

A savoir

Les chiffres de janvier :

- 50 713 observations (5% par formulaire)
- 244 nouveaux inscrits !
- 24 598 visites sur FP

Légende :
Balbuzard pêcheur © Aurélien Audevard
Rougequeue noir oriental © Frank Dhermain

De l'utilité du module mortalité

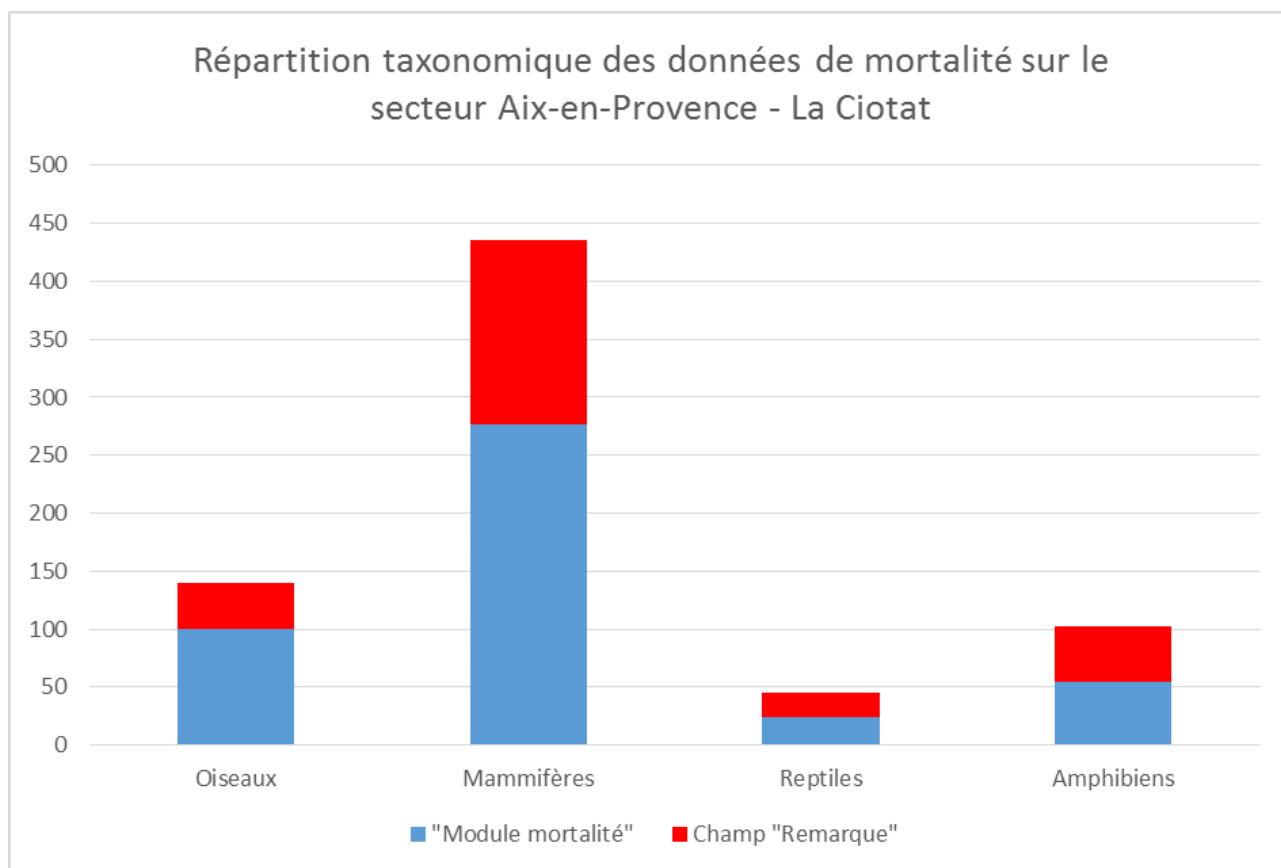
Rappels sur la saisie de données de mortalité

La base de données Faune-PACA dispose d'un module mortalité permettant de saisir les données de mortalité, qu'il s'agisse d'un animal mort ou blessé. Il convient ainsi d'utiliser le masque de saisie classique pour enregistrer la donnée et d'en renseigner les champs qui précisent les conditions d'observation et, si connue, la cause de la mort ou des blessures infligées (collision routière, électrocution, prédation, etc.). Ces précisions peuvent offrir des perspectives intéressantes pour localiser les secteurs routiers, éoliens et électrifiés les plus sensibles — et potentiellement dangereux pour les usagers — et ouvrir des discussions avec les gestionnaires sur la mise en place de mesures d'évitement. Les animaux blessés recueillis et transférés à un centre de soins relèvent également du module mortalité. Dès lors que l'une des causes des blessures est identifiable, il convient de remplir les champs correspondants et de spécifier en commentaire que l'animal est en vie. Dans tous les cas, plus la donnée sera détaillée et précise, plus elle sera exploitable.

Un exemple d'utilisation du module mortalité

Dans le but de restituer des corridors écologiques (Trames vertes et bleues), la LPO PACA réalise le diagnostic des grandes infrastructures linéaires de transport (autoroutes, routes, voies ferrées...) qui contribuent à la fragmentation des grands espaces naturels et à l'isolement des populations. Sur le secteur de priorité régionale « Belcodène - La Ciotat », pas moins de 723 données de mortalité ont été extraites de Faune-PACA, parmi lesquelles 456 ont été renseignées grâce au module mortalité. Les autres ont été recherchées « à la main » grâce aux informations du champ « Remarque ». Dans le cadre de l'accompagnement de la DREAL et de la Région PACA à la déclinaison locale du Schéma Régional de Cohérence Ecologique (SRCE), les diagnostics réalisés ce printemps permettront de proposer aux gestionnaires des aménagements concrets pour améliorer le déplacement de la faune.

Aurélie Johanet



TECHNEWS ET AIDE À LA SAISIE

Un plan de rigueur

La croissance que nous connaissons depuis plusieurs années est une chance pour notre région. Ces résultats viennent saluer les choix qui ont été les nôtres en 2009 pour remettre la Provence-Alpes-Côte d'Azur sur les rails de la croissance.

Pour autant, cette croissance formidable du nombre de données dans Faune-PACA ne peut se faire de façon anarchique, dans un contexte de globalisation des échanges naturalistes. Nous avons le devoir de mettre en place des règles pour "moraliser le naturalisme" et encadrer le développement de Faune-PACA.

Nous devons avoir le courage de dire la vérité aux observateurs. La situation nécessite que soit mis en place un véritable plan de rigueur.

Ce plan ne laissera aucun observateur sur le bord de la route. Il sera juste. Il sera équitable. Ce plan doit être adopté au-delà des intérêts partisans, dans l'intérêt de tous. Pour Faune-PACA, et pour la PACA.

Bref, vous aurez compris qu'on est sur le ton de la blague... mais soyez rigoureux ! Faune-paca est ouvert à tout le monde, naturaliste confirmé ou débutant... avec une condition absolue : la rigueur.

Fiabilité des identifications

On ne saisit que les observations sûres. En cas de doute, il est permis de s'abstenir et de se renseigner (par exemple en utilisant les cartes atlas, les cartes de présence, les graphiques de phénologie, le forum Faune-PACA ou auprès de personnes plus expérimentées...).

Précision de la saisie

Plus une observation est renseignée avec précision, plus elle est exploitable. Nombre, comportement, âge, sexe et code atlas doivent être renseignés le plus souvent possible mais en respectant bien les consignes (par exemple pour les codes atlas, se référer aux recommandations).

Précision de la localisation

Positionner correctement son observation. La meilleure démarche est de créer si nécessaire les lieudits de type IGN dans la zone d'observation (voir manuel d'utilisation de Faune-PACA et actualité du 09/02/12), puis d'utiliser la fonction "ajouter une observation précise".

Une demande de vérification n'est pas infâmante

Si un vérificateur vous demande une description plus détaillée de l'animal ou de l'observation, il n'y a pas lieu

d'en prendre ombrage. Il faut prendre la demande de vérification comme l'ouverture d'un dialogue.

Pensez aux pauvres vérificateurs

Une observation bien renseignée facilite le travail parfois ingrat et laborieux des vérificateurs de Faune-PACA : sachez qu'ils ne possèdent malheureusement aucun don divin, ni aucune faculté extraordinaire pour comprendre des données incomplètes.

Nous avons conscience que ce dispositif peut paraître contraignant, mais c'est la condition *sine qua non* d'une base de données fiable.

Merci pour votre attention, vive la république, et vive Faune-PACA !

L'équipe de Faune-PACA

CHRONIQUE NATURALISTE DE JANVIER 2017

Oiseaux

236 espèces d'oiseaux signalées. Voici une sélection des observations les plus remarquables :

Cygne de Bewick

28/01/2017

En Camargue, les effectifs ont baissé durant ce mois de janvier avec un max de 22 oiseaux seulement notés.

Oie des moissons

29/01/2017

2 sur le marais du Grenouillet, Camargue.

Tadorne casarca

22/01/2017

9 sur le marais du Grenouillet, Camargue.

Fuligule nyroca

14/01/2017

Max de 7 individus sur le Plan d'eau de Piolenc (84).

Fuligule milouinan

Belle série sur Romieu et Roque-maure, Camargue, avec des effectifs croissants durant le mois. 2 femelles le 02/01, minimum 6 le 19/01 ainsi que le 24/01 (4 mâles et 2 femelles), 3 le 28/01 et max de 8 le 29/01.



Fuligule milouinan © Thierry Laurent

Harelde boréale

Poursuite durant janvier du stationnement de la femelle devant les



Grèbe esclavon (au centre) © Sebastian Schröder-Esch

Salins de Berre (13). En Camargue, 1 femelle immature est découverte le 21/01 à Roquemaure, avant de glisser légèrement plus au sud sur le Vaccarès à l'embouchure du Fumemorte où elle est rejointe dès le 22/01 par un deuxième oiseau. A partir du 30/01, ce sont trois oiseaux (2 femelles et 1 immature) qui sont présents.

Garrot à œil d'or

Observation originale au Petit lac à Moustiers-Sainte-Marie (04) d'une femelle entre le 07/01 et le 31/01/2017. En Camargue, 1 mâle est noté à l'embouchure de Fumemorte le 22/01, puis au même endroit 1 femelle les 26/01 et 28/01/2017.

Harle piette

20/01/2017

Une femelle (les mâles étant beaucoup plus rares au sud) a été observée à Roquemaure (Camargue) durant la vague de froid.

Plongeon imbrin

Poursuite de l'hivernage de l'oiseau du Golfe de Fréjus, noté du 01/01 au 24/01. En Camargue, une seule mention d'un oiseau dans le golfe de Beauduc le 29/01.

Grèbe esclavon

Poursuite des observations au nord des salins de Berre-13 avec 2 oiseaux le 01/01 et 3 le 02/01. En Camargue, 1 au Pertuis de la Fourcade le 04/01 et 1 dans le golfe de Beauduc le 29/01.

Grèbe jougris

29/01/2017

1 devant le Grau d'Orgon, Camargue.

Puffin des Baléares

02/01/2017

1 au large de l'embouchure du petit Rhône, Camargue.

Aigle criard*

Peu de contact durant janvier, toujours dans le même secteur du Pont des 5 gorges. 1 le 11/01 et 1 le 29/01.

Busard pâle

Poursuite de l'hivernage du mâle adulte observable sur le secteur du Mas des Charlots, Camargue.

Chevalier bargette*

07/01 et 28/01/2017

2ème et 3ème observation de cet hiver pour l'oiseau hivernant sur le secteur du Pont des 5 gorges. L'oiseau doit exploiter un vaste territoire sur l'étang de Malaguoy/Les impériaux, rendant les observations occasionnelles.



Chevalier bargette © Jean-Michel Beliard

CHRONIQUE NATURALISTE DE JANVIER 2017

Goéland argenté

12/01/2017

1 adulte aux Salins de Berre (13).

Pipit de Richard

02/01 et 15/01/2017

Toujours un max de 7 oiseaux sur la Base Nature de Fréjus (83).

Pouillot à grands sourcils

26/01/2017

1 oiseau (hivernant ?) à Séguret (84). 2ème mention hivernale seulement dans la base de données.

Rougequeue noir oriental

28/01/2017

Observation à Antibes (06) d'un individu de cette sous-espèce de Rougequeue noir dont l'identification sera confirmée le 03/02/2017.

Mammifères

Genette commune

15/01, 18/01, 20/01 et 24/01/2017

Pas moins de 4 individus ont été retrouvés morts, victimes de collision routière, au cours du mois. Tous l'ont été entre le nord-est des Bouches-du-Rhône (Meyragues) et le nord-ouest du Var (Ginasservis, Rians, Vinon-sur-Verdon), qui constituent le cœur de la répartition de l'espèce en PACA.

Chevreuril européen

19/01/2017

4 observés dans la basse vallée du Rhône, à Barbentane (13). Donnée intéressante car l'espèce est encore rare, bien qu'en expansion, dans la partie sud-ouest de la région.

Ecureuil à ventre rouge

21/01/2017

1 observé au bord de l'Étang de Vaugrenier, Villeneuve-Loubet (06).



Belette d'Europe © Thierry Laurent

Il s'agirait de l'observation la plus au nord enregistrée à ce jour pour cette population du Cap d'Antibes. L'expansion géographique de cette espèce exotique est une mauvaise nouvelle qu'il conviendra de suivre avec attention.

Belette d'Europe

29/01/2017

En Camargue, 1 individu est noté à l'embouchure de Fumemorte, en déplacement le long de l'Étang du Vaccarès.

Amphibiens

Pélodyte ponctué

26/01/2017

Premiers contacts auditifs de la saison sur le Plateau de Vitrolles-13.

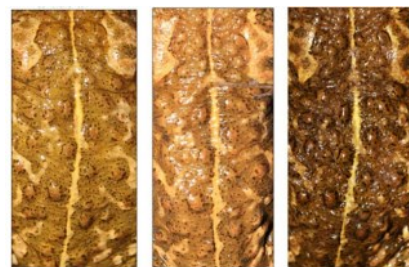


Pélodyte ponctué © François Grimal

Crapaud calamite

29/01/2017

1er mâle de l'année, dans une eau à 6 degrés, sur le Plateau de Vitrolles-13.



Individu de Crapaud calamite déjà capturé en 2015 et 2016 (capture-marquage-recapture par reconnaissance des patrons de coloration dorsaux) © François Grimal

Reptiles

Couleuvre vipérine

29/01/2017

Un unique individu a été observé le 29/01 aux Saintes-Maries-de-la-Mer (13).

Couleuvre à échelons

Le spécimen déjà observé sous une plaque ondulée en décembre à Lagnes (84) a continué à profiter des quelques journées ensoleillées du mois de janvier. Il a ainsi été

CHRONIQUE NATURALISTE DE JANVIER 2017

observé 2 fois les 11/01 et 29/01 sous la même plaque.



Couleuvre à échelons immature © Nicolas Fuento

Hétérocères

3 espèces enregistrées ce mois-ci.

Hypena lividalis

(L'Hypène livide)

16/01/2017

Cette Noctuelle migratrice, de la famille des Erebidæ, observée sur la commune de Châteauneuf-du-Pape (84) est la première mention sur Faune-PACA dans le Vaucluse. Elle est présente sur tout le pourtour méditerranéen et passe l'hiver au stade adulte.



Hypena lividalis © Claire Hoarau

Phasmes

1 seule espèce enregistrée ce mois-ci.

Clonopsis gallica

(Phasme gaulois)

06/01/2017

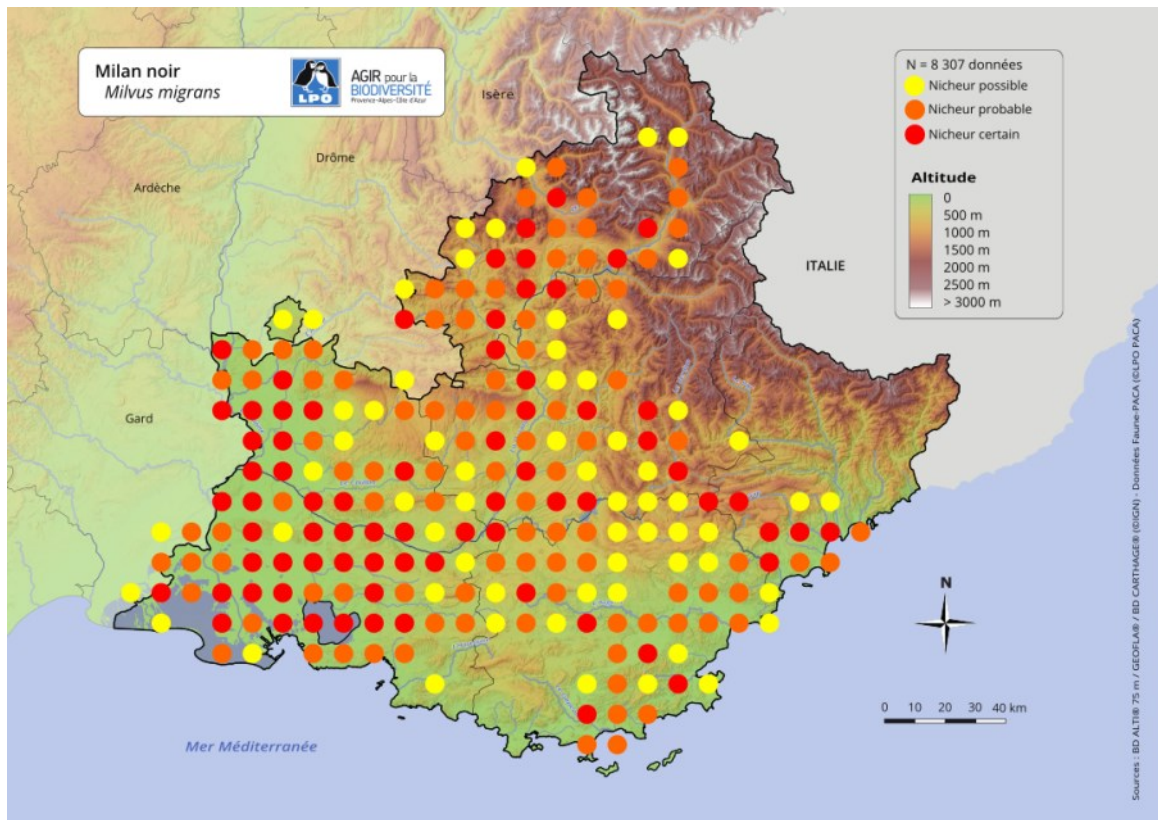
Un individu a été observé à la Seyne-sur-Mer (83) : c'est la donnée la plus précoce enregistrée sur Faune-PACA.



Clonopsis gallica © Aline et François-Marie Zwank

PORTRAIT D'UNE ESPÈCE

Milan noir *Milvus migrans*



Répartition du Milan noir (2010-2016)

Le Milan noir est un rapace de taille moyenne (envergure de 140 cm). Sa couleur générale est brun sombre, au contraire du Milan royal, *Milvus milvus*, qui présente des teintes rousses et des plaques blanches marquées sous les ailes. La queue du Milan noir est moins fourchue que celle du Milan royal. Il peut être très bruyant en période de reproduction.

Le Milan noir est un rapace migrateur effectuant son retour courant mars. Dans les zones favorables, les oiseaux peuvent former des colonies lâches comptant quelques dizaines de couples. La femelle pond 2 à 3 œufs dans une aire composée de branches mais aussi de déchets (chiffons, papiers, plastiques). La reproduction est rapide et l'envol des jeunes a lieu vers la mi-juin. Le Milan noir est un rapace opportuniste. Il fréquente les décharges dans lesquelles il trouve sa

nourriture, mais aussi les bords de rivières et de routes à la recherche de carcasses. Il profite également des moissons et des labours pour se nourrir d'insectes ou de micro-mammifères. Dès la mi-juillet, les oiseaux entreprennent leur migration postnuptiale qui les conduit sur le continent africain.

En PACA, le Milan noir est assez répandu dans l'ensemble de la région. Il évite toutefois les zones montagneuses. Les densités les plus importantes se trouvent dans la vallée du Rhône et de la Durance. En migration, le Milan noir est très commun et forme de grandes troupes pouvant compter plusieurs centaines d'oiseaux. Quelques rares oiseaux hivernent au sein de groupes de Milans royaux dans la plaine de Crau.



Milan noir © Pierre Giffon

Espèce protégée, classée LC (Liste rouge régionale)

- Effectif national : Environ 25 000 couples
- Effectif régional : Entre 400 et 800 couples

Flitti A., Kabouche B., Kayser Y. & Olioso G. (2009). *Atlas des oiseaux nicheurs de PACA*. LPO PACA. Delachaux & Niestlé, 544 p.

LES RENDEZ-VOUS NATURALISTES

Nuit de la Chouette

A l'occasion de la 12^{ème} édition de la Nuit de la Chouette, le 11 mars 2017, la LPO PACA et la Fédération des Parcs naturels régionaux de France vous proposeront de participer à une multitude d'activités gratuites et ouvertes à tous, du 03 au 13 mars 2017.

Du 03 au 13 mars 2017,

à **Guillestre (05)**, exposition « Plumes de nuit » proposée par le groupe local Ecrins-Embrunais, à la bibliothèque municipale.

Le 04 mars 2017,

à **Aix-en-Provence (13)**, entre 15h00 et 19h30, atelier enfants, conférence et sortie terrain proposés par le groupe local Pays d'Aix.

Le 07 mars 2017,

• à **Guillestre (05)**, de 17h30 à 18h30, projection du film documentaire « Les ailes de la nuit » proposée par le groupe local Ecrins-Embrunais ;

• à **Eyglisiers (05)**, de 19h00 à 20h00, sortie rapace nocturne, accompagnée par le groupe local Ecrins-Embrunais ;

Le 10 mars 2017

• à **Mazan (84)**, entre 19h30 et 21h30, sortie découverte et conférence proposées par le groupe local Ventoux ;

• à **Vence (06)**, de 19h30 à 21h30, « Chouette ou hibou ? Venez découvrir au Château Saint-Martin & Spa qui sont ces oiseaux de la nuit », sortie découverte animée par la LPO PACA ;

• à **Grasse (06)**, de 20h00 à 22h00, sortie découverte au PND de Roquevignon, proposée par le Conseil départemental des Alpes-Maritimes.

Le 11 mars 2017,

• à **La Seyne-sur-Mer (83)**, entre 14h00 et 22h00, atelier pédagogique, projection d'un film et balade nocturne proposés par le groupe local Littoral-Ouest-Varois ;

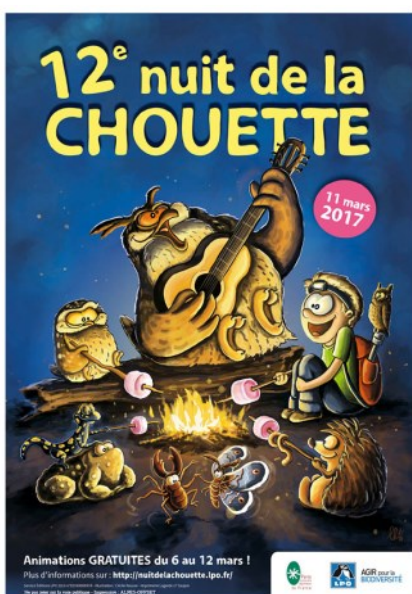
• à **Volx (04)**, entre 15h00 et 23h00, vidéo-conférence et sortie nature proposées par le groupe local Largue-Verdon-Durance ;

• à **Nans-les-Pins (83)**, entre 16h00 et 19h30, exposition, conférence et sortie nature proposées par le groupe local Sainte-Baume-Nord ;

• au **Tholonet (13)**, entre 17h30 et 19h30, conférence et sortie nocturne proposées par le groupe local Pays d'Aix ;

• à **Hyères (83)**, entre 18h30 et 19h30, conférence et sortie nocturne proposées par le groupe local Hyères les Maures ;

• à **Signes (83)**, à partir de 18h30, conférence et sortie sur le terrain proposées par le groupe local Sainte-Baume-Val d'Issole.



FORMATIONS NATURALISTES

Prochainement :

■ **Oiseaux d'eau en hiver**, au Domaine de la Palissade à Salinde-Giraud (13), du 7 au 8 mars 2017 ;

■ **Les amphibiens méditerranéens**, à Goult (84), du 28 au 29 mars 2017 ;

■ **Séjour ESCURIA : Entre Luberon et Alpilles, initiation et formation à l'ornithologie**, du 3 au 7 avril 2017 ;

■ **Chants d'oiseaux : Initiation**, Palissade à Vence (06), du 22 au 23 avril 2017.

Voir <http://paca.lpo.fr/formation> pour plus de détails.

Pour en savoir plus

N'hésitez pas à prendre connaissance des événements proposés par la LPO PACA en consultant la page [agenda](#) du site de la LPO PACA.

Merci à Rémy Roques, Sébastien Durand, Aurélie Johanet, Marie-George Serie, Nicolas Fuento et Mathieu Krammer pour leur aide dans la préparation de ce numéro du mois de janvier !