



L'espèce du mois

Le Rôle des genêts

Voilà une espèce bien mystérieuse ! Savez-vous que le Rôle des genêts est présent en PACA ? Les plus chanceux ont pu l'entendre mais combien de personnes l'ont-elles vu dans notre région ?

Le Rôle des genêts est devenu une espèce très rare, subsistant dans la moitié nord de la France (les basses vallées angevines, l'estuaire de la Loire, le val de Loire, le val de Saône et la vallée de la Charente). Le dernier décompte national (2014) indique qu'il reste moins de 250 chanteurs ! On en comptait 1300 en 1998...

L'habitat typique du rôle des genêts est la prairie de fauche modérément humide à faible couvert de buissons. Dans certaines régions, il occupe aussi des cariciaies plus humides ou des alpages. En PACA, ce rôle est parfois entendu dans des prairies de fauche montagnarde entre 1000 et 1600 m d'altitude et, plus rarement, dans des pâturages d'altitude. Le record d'altitude est de 2000 m à Larche (en juin 2011).

Ces dernières années, il est contacté à Péone, Seyne, Ristolas, Ancelle, Larche... Mais ces données ne concernent que quelques individus !

Les mois de juin et juillet sont favorables à sa détection, alors profiter de vos virées montagnardes pour découvrir de nouvelles stations !



Actus

Atlas des mammifères

Plus de 6 ans de travail et la collaboration de centaines de passionnés ont été nécessaires pour réaliser ce nouvel ouvrage. L'ensemble des mammifères de Provence et des Alpes, dont les cétacés, sont traités, soit 114 espèces sur les 130 espèces que compte la France. La répartition de chaque espèce est finement cartographiée sur une maille 10 x 10 km, ce qui confère à l'ouvrage tous les atouts d'un véri-

table atlas. Chaque monographie d'espèce traite de la répartition, l'écologie, l'état de conservation, les statuts réglementaires, les mesures de protection et les tendances. Toutes les espèces sont illustrées de photographies prises sur sites et de remarquables dessins. Les généralités de l'ouvrage présentent le contexte de la région PACA et traitent de la chasse, du piégeage et des infrastructures routières. Il s'agit d'un outil de référence pour tout naturaliste mais aussi pour l'ensemble des structures et décideurs politiques responsables de la conservation des espèces.



A savoir

Les chiffres du mois de mai

- 69 042 observations
- 117 nouveaux inscrits
- 100 000 utilisateurs de Visionnaire en Europe !

Légende :
Balbuzard pêcheur © Aurélien Audevard
Rôle des genêts © Christophe Jallais-Aymar



NaturaList

Bonne nouvelle, une nouvelle version de l'application mobile « NaturaList » est disponible. Vous pouvez dès maintenant la mettre à jour (ou la télécharger pour ceux qui ne l'ont pas encore) pour accéder aux dernières fonctionnalités ! La grande nouveauté est la possibilité de faire une saisie par formulaire directement sur le terrain via la transmission des observations par liste.

Pour vous aider :

- [résumer de l'utilisation des listes](#)
- [utilisation des listes complètes en temps réel sur le terrain](#)
- [utilisation des listes complètes après coup](#)
- [comment modifier une liste avant synchronisation](#)
- la FAQ de l'app est toujours disponible [ici](#)

Pour les utilisateurs de la marque à la pomme, l'application devrait être disponible à partir de l'automne 2016.

Dans tous les cas, pensez à bien vérifier la localisation de vos données lors de la saisie sur le terrain, le GPS peut parfois être peu réactif (selon les modèles de smartphone) ! Et si vous prévoyez un usage hors connexion, il vous suffit de télécharger les cartes chez vous avant de partir sur le terrain.

Module colonie

Il est possible de renseigner très précisément les colonies de reproduction pour les espèces concernées. Pour une série d'espèces, vous verrez apparaître un formulaire, dès lors que vous indiquerez un code atlas, permettant de renseigner le nombre de nids (naturels ou artificiels, occupés, détruits, etc...).

Merci de l'utiliser autant que possible, mais bien sur, seulement si vous avez réalisé un comptage exhaustif (ou presque) !



Pour les hirondelles, il ne faut pas l'utiliser quand vous observez par hasard 1 nid (sauf si c'est le seul !), mais bien quand vous faites un comptage exhaustif à l'échelle d'une commune. Pour les communes composées de hameaux bien distincts, 1 formulaire par hameau est recommandé.

Pour les Ardéidés, Laridés, c'est différent, le formulaire est à utiliser pour chaque colonie.

Veuillez spécifier les nids naturels et artificiels séparément.

Nombre de couples :

	Nids naturels	Nids artificiels
Nombre de nids :	<input type="text"/> <input type="checkbox"/> Minimum	<input type="text"/> <input type="checkbox"/> Minimum
Nombre de nids occupés :	<input type="text"/>	<input type="text"/>
Nombre de nids occupés par d'autres espèces :	<input type="text"/>	<input type="text"/>
Nombre de nids détruits :	<input type="text"/>	<input type="text"/>
Nombre de nids en construction :	<input type="text"/>	<input type="text"/>

CHRONIQUE NATURALISTE DE MAI 2016

301 espèces d'oiseaux signalées. Voici une sélection des observations les plus remarquables :

Oiseaux

Bernache nonnette

08/05 et 09/05/16

1 observée sur les baisses en Camargue, prolongement des observations du mois précédent.

Cormoran pygmée*

05/05 et 24/05/16

2 observations en Camargue, 1 sur Mas d'Agon et 2 au Mas Sénébier.

Elanion blanc

15/05/16

1 dans le Var à la Motte. L'espèce devient régulière !

Pluvier guignard

15/05/16

1 sur le Chiran, commune de Blieux (04).

Bécasseau falcinelle*

Du 03/05 au 16/05/16

Beau passage en Camargue avec des observations du côté des Saintes-Maries-de-la-Mer et du parking de la Gacholle notamment. Le pic de passage a eu lieu entre le 04 et le 06 mai avec un maximum de 6 oiseaux le 05/05.

Chevalier bargette*

03/05/16

Seule donnée de ce printemps, un individu observé depuis le parking de l'entrée de la piste de Cacharel. L'oiseau, porteur d'une bague jaune, pourrait correspondre à un programme de baguage Biélorusse qui correspondrait à la couleur. Mais la bague est portée à la patte droite alors que le programme biélorusse les pose sur la patte gauche.

Phalarope à bec étroit

18/05/16

3 en Camargue dans le secteur des Baisses.

Goéland d'Audouin

Stationnement d'un adulte en Camargue dans le secteur de Piémanson et du Fangassier entre les 05 et 07/05. 2 adultes sur les Vieux Salins d'Hyères-83 le 28/05. Malgré une importante population dans le delta de l'Ebre en Espagne, les observations de ce goéland sont peu courantes en PACA.

Guifette leucoptère

Fidèles au rendez vous, le passage des leucoptères s'est étiré du 02/05 au 21/05 sur deux zones principales : L'embouchure du Var représente 33% des données de ce printemps et un maximum de 2 oiseaux le 05/05. La Camargue, 61% des données et un maximum de 10 oiseaux le 11/05. Seule donnée en dehors de ces deux zones, 2 oiseaux sur l'étang de Rassuen, Istres le 08/05.

Pipit à gorge rousse

Un passage réduit à trois jours en Camargue entre 06 et le 08/05 et uniquement dans le secteur de la Digue à la mer. À chaque fois un seul oiseau. Hors Camargue, un oiseau se pose dans les prairies près du lac des Partias, Puy Saint André-05 le 20/05.

Fauvette de Moltoni

Du 07 au 09/05/16

Stationnement de trois jours du côté de Piémanson, Camargue de cette fauvette très proche de la Fauvette passerinette, que l'on rencontre dans le nord de l'Italie ainsi qu'en Corse notamment.

Pie-grièche à poitrine rose

12/05/16

Une seule donnée ce printemps d'un oiseau à Saint-Maximim-la-Sainte-Baume (83). Cette espèce anciennement nicheuse dans notre région n'est plus qu'un nicheur oc-



Phalarope à bec étroit © Mathieu Garcia

* : Espèce soumise à homologation par le CHN

casionnel.

Pie-grièche à tête rousse

ssp badius

04/05/16

Suite et fin du passage de cette sous-espèce de la tête rousse avec un dernier oiseau à la Seyne sur mer (83).

Bruant mélanocéphale*

14 et 22/05

Un mâle nuptial arrive en vol en compagnie d'un Bruant ortolan et se pose au parking de la Comtesse, Camargue. Une femelle est notée au même endroit une semaine plus tard !



Bruant mélanocéphale © Thierry Laurent

Mammifères

Genette commune

Plusieurs découvertes intéressantes pour cette espèce dont la répartition reste à préciser dans le Vaucluse, les Alpes-de-Haute-Provence et les Alpes-Maritimes :

- 07/05, Roquebillière (06) : un individu au piège-photo.
- 23/05, Caderousse (84) : un individu observé dans les



Lièvre variable en pelage intermédiaire © Mathieu Krammer

phares d'une automobile.

- 24/05, Sospel (06) : un crottier découvert.
- 27/05, Volx (04) : un crottier découvert.
- 29/05, Saint-Marcellin-les-Vaison (84) : un individu au piège-photo.

Lièvre variable

04 et 27/05/2016

En plus des traces souvent observées, deux observations d'individus en pelage intermédiaire (hiver/été) : le 4/5 à Puy-Saint-André (05) ; le 27/5 à Rimplas (06). c'est toujours intéressant pour connaître les périodes de mue dans les Alpes du sud.

Campagnol roussâtre

24/05/2016

Un cadavre identifié visuellement dans les serres d'une chevêchette le 24/5 à Saint-Léger-les-Mélèzes (05). Cette petite chouette peut nous apporter des informations intéressantes sur la répartition des micromammifères en montagne.

Taupe aveugle

08/05/2016

Des taupinières notées le 8/5 à Luceram (06), dans un des très rares secteurs de présence connue en

PACA pour cette espèce « italienne » en limite de répartition.

Castor d'Eurasie

13/05/2016

Pour le plaisir, une famille de 5 individus observée lors d'une sortie en canoë le 13/5 à Orgon (13). La fin du printemps et le début de l'été sont les périodes propices à de telles observations !

Amphibiens

Alyte accoucheur

26/05/2016

Un individu trouvé sur le site archéologique de Glanum (St-Rémy-de-Provence), dans un puit Moyenâgeux, à quelques mètres de profondeur dans une anfractuosité. En



Alyte accoucheur © Aurélie Johanet

CHRONIQUE NATURALISTE DE MAI 2016

plus d'être en limite Sud-Ouest de l'aire de répartition de l'espèce, cette observation soulève la question de l'accès à ce puits, puisque plusieurs individus de crapauds communs et, il y a plusieurs années, une couleuvre à collier, y ont aussi été observés.

Crapaud calamite

Du 09 au 12/05/2016

4 sessions d'inventaire les 9, 10, 11 et 12 mai sur le site de Sambre à Saint-Chamas avec respectivement 21, 20, 20 et 17 individus observés. Chaque individu a été photographié en vue dorsale dans le but de réaliser un suivi par Capture-Marquage-Recapture sur le long terme. La position des « verrues » le long de la ligne dorsale permet d'individualiser les crapauds.

Triton palmé

31/05/2016

Un individu femelle trouvé sur le site de l'Ancienne Poudrerie de Miramas. L'espèce n'avait plus été observée depuis 2009 sur ce site ! Malgré les moyens déployés (7 personnes durant toute une soirée et 24 pièges bouteilles posés), aucun autre individu n'a pu être trouvé. Affaire à suivre !



Triton palmé ©Nicolas FUENTO

Reptiles

Cistude d'Europe

10/05/2016

16 individus vus en quelques minutes dans la zone marécageuse de l'ancienne Poudrerie de Miramas, un record même pour les per-

sonnes qui arpentent ce site depuis des années ! À noter aussi la découverte d'un individu au Nord de la commune de Miramas, dans un fossé de drainage de prairie humide.

Lézard ocellé

90 observations de Lézard ocellé saisies en mai 2016, parmi les plus remarquables notons :

- Une observation en limite d'aire de répartition dans les Alpes-Maritimes, sur la commune de Roquebillière, à presque 900 mètres d'altitude.
- Une nouvelle donnée d'un individu ayant élu domicile dans un enrochement en bordure de voie ferrée, sur la commune de Ventabren.
- Une observation sous une plaque ondulée, installée seulement 11 jours avant, à l'occasion du suivi de l'espèce sur le site du barrage de Cadarache.

Lézard vivipare

6 mai 2016

Une donnée sur la commune de Saint-Martin-de-Queyrières (05). En PACA, cette espèce se retrouve principalement dans les zones humides d'altitude de type tourbières. Du fait de ses mœurs vivipares, elle



Lézard ocellé © Nicolas Fuento

n'a pas besoin d'un type de sol particulier pour l'incubation des œufs. Sa morphologie est caractérisée par une longue queue, une petite tête et l'absence de tâche noire au niveau de l'insertion des pattes avant.

Vipère d'Orsini

14, 15 et 22/05/2016

7 individus trouvés sur le Mont Ventoux (84) dans le cadre du Plan National d'Action en faveur de l'espèce.



Vipère d'Orsini © Stephan Werner

7 et 16/05/2016

Deux autres individus contactés sur la Montagne de Lure (04) et le Plateau de Calern (06).

Hétérocères

121 espèces enregistrées ce mois, 21 de plus que le mois dernier de la part de contributeurs plus nombreux.

Proserpinus proserpina

(Sphinx de l'épilobe)

6/05/2016

Une observation sur une zone humide à Oppède (84), la 3^{ème} donnée enregistrée en Vaucluse sur FP. Cette espèce est présente dans toute la région PACA et bénéficie d'un statut de conservation européen (DH4).



Proserpinus proserpina © Marie-George Serie

Saturnia pyri

(Grand paon de nuit)

03 au 31/05/2016

14 individus observés dans 5 départements de la région sur les communes de Castellane (04), Savornon, La Bâtie-Montsaléon (05), Berre-l'Étang, Saint-Chamas, Le Tholonet (13) Bras, La Celle, Solliès-Toucas (83) et Velleron (84).

Rhopalocères

114 espèces signalées ce mois, soit moins que les Hétérocères !



Saturnia Pyri © Nicolas Fuento

Maculinea arion et *Maculinea alcon/rebeli*

Azuré du serpolet et Azuré des mouillères/de la croisette

25/05/2016

Premières observations de l'année sur la commune d'Amirat (06). Espèces bénéficiant d'une protection nationale.

Parnassius apollo

(Apollon)

7 mai 2016

Observation du premier imago de l'année sur la commune de Rigaud (06). Espèce également protégée.

Orthoptères

39 espèces signalées.

Gryllotalpa gryllotalpa

(Courtilière commune)

Du 17 au 24/05/2016

3 individus vus ou entendus sur les communes d'Ancelle (05) et d'Avignon (84), dans 2 départements où l'espèce est considérée comme rare.

22/05/2016

2 contacts auditifs sur la commune de Valensole (04) dans un département où l'espèce n'avait pas été

signalée depuis fort longtemps.

Tetrix tenuicornis

(Tetrix des carrières ou Tetrix longicorne)

22/05/2016

3 observations sur la commune de Sérignan-du-Comtat (84), espèce considérée comme rare en Vaucluse.

Trigonidium cicindeloides

(Grillon des jonchères ou Grillon coléoptère)

16/05/2016

Une donnée intéressante, la seule enregistrée sur FP à ce jour, sur la commune de Mouans-Sartoux (06).

Coléoptères :

44 espèces enregistrées ce mois contre 27 en avril et plus de contributeurs aussi.

Lampyridae sp

Du 4/05 au 28/05/2016

19 Vers luisants indéterminés observés en attendant une détermination à l'espèce dès qu'elle sera possible, voilà de quoi commencer à alimenter l'Observatoire des Vers Luisants à condition de penser à transmettre vos données (voir lien sur Faune-Paca Info du mois de Mars en première page dans les

CHRONIQUE NATURALISTE DE MAI 2016

Actus).

Cerambycidae

Du 6 au 28/05/2016

10 espèces de Longicornes contactées.

Coccinellidae

Du 5 au 31/05/2016

17 espèces de Coccinelles contactées.

Névroptères

4 espèces enregistrées.

Libelloides ictericus

(Ascalphe loriot)

Du 18/05 au 30/05/2016

47 individus sur les communes de la Seyne-sur-Mer, La Roquebrussane, Saint-Mandrier-sur-Mer (83) et 1 sur la commune de Chateaufort-les-Martigues (13).



Libelloides ictericus © Claude Falke

Odonates

49 espèces signalées.

Cordulia aenea

(Cordulie bronzée)

Du 14 au 28/05/2016

6 observations sur les communes de Gap (05) et de Simiane-la-Rotonde (04). Cette espèce quasi



Cordulia aenea © Regis Bertolotti

menacée (NT) figure sur la liste rouge des Odonates de PACA (édition avril 2016).

Coenagrion scitulum

(Agrion mignon)

27/05/2016

Au moins une observation d'un mâle mature sur la commune d'Oppède (84) qui présentait une petite anomalie sur le 2^{ème} segment abdominal (espèce rare).

Trithemis annulata

(Trithémis pourpré)

30/05/2016

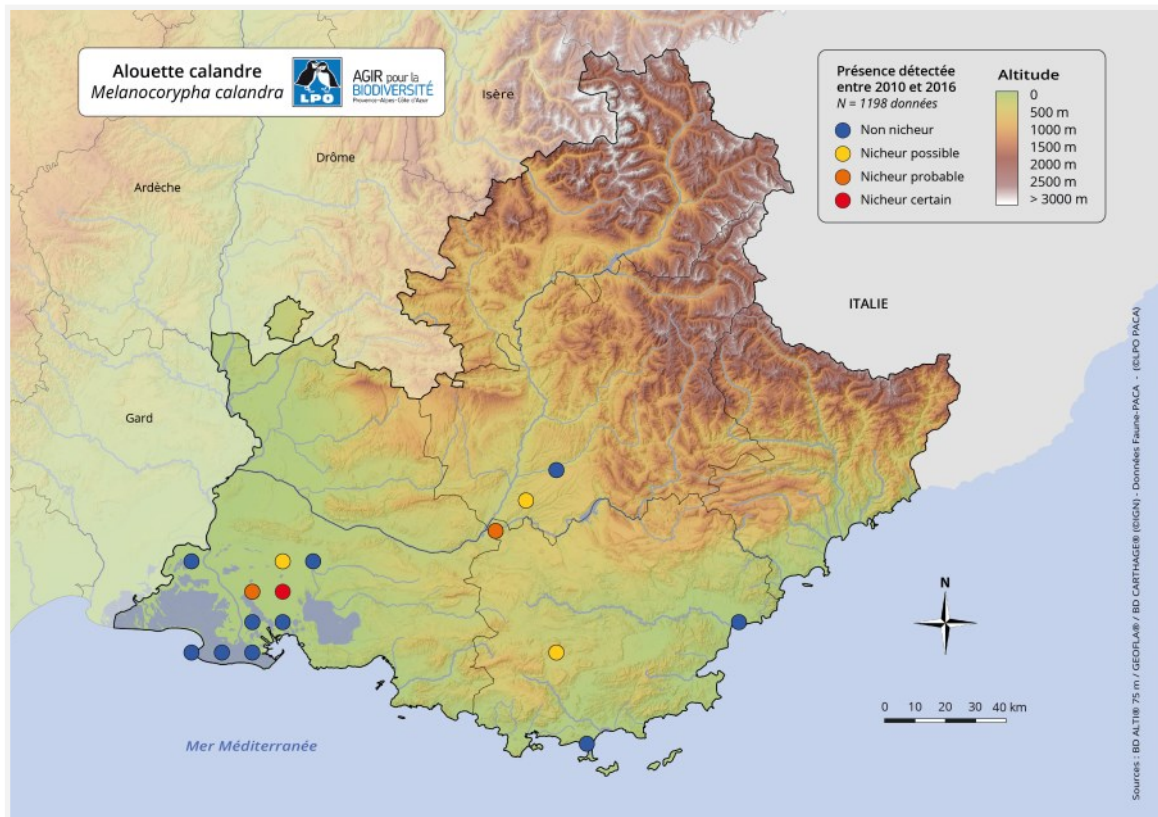
1^{ere} donnée de l'année sur le désormais site habituel de la Tuilière, Vitrolles-13.



Trithemis annulata © Patrick Höhener

PORTRAIT D'UNE ESPÈCE

L'Alouette calandre *Melanocorypha calandra*



Répartition de l'Alouette calandre (2010-2016)

L'Alouette calandre est une grosse alouette dont le plumage rappelle celui de l'Alouette des champs. Elle en diffère par une taille supérieure, une tache noire à la base du cou et surtout un gros bec de couleur ivoire. En vol, elle pousse un cri caractéristique et présente un bord de fuite blanc des ailes bien visible.

Cette alouette a une aire de répartition très restreinte en PACA, divisée en deux populations. La plus importante se situe dans la plaine de Crau et abritait entre 167 et 182 couples en 2013. La seconde population se situe sur l'aérodrome de Vinon-sur-Verdon dans le Var et comptait seulement 5 couples en 2010 et sans doute 1 seul en 2016.

En période de reproduction, elle niche en colonie lâche dont la densité peut varier entre 2,2 et 2,6 couples/10 ha en Crau. La période de chant débute dès le mois de

février et la ponte se déroule généralement fin avril. Elle se compose généralement de 5 œufs. Après la reproduction, les Alouettes calandres se rassemblent en grandes bandes pouvant compter plusieurs centaines d'oiseaux. Quelques observations subviennent occasionnellement en dehors des zones traditionnelles de l'espèce, laissant penser à des mouvements des populations espagnoles. L'Alouette calandre est une espèce steppique qui fréquente les grandes plaines sèches avec un fort ensoleillement. La plupart de ces milieux ont disparu suite au développement de l'agriculture intensive et ne subsiste que dans la plaine de Crau. Malgré tout, l'Alouette calandre est capable d'utiliser des milieux de substitution comme c'est le cas dans le Var (aérodrome) et dans les Pyrénées-Orientales (friches).



Alouette calandre © Pierre Giffon

- Espèce protégée, **En Danger** (liste rouge nationale et régionale).
- Population nationale : 170-221 couples (2011).
- Population en PACA : moins de 200 couples.

LES RENDEZ-VOUS NATURALISTES



Prairie prospectée lors des camps de prospection © A. Johanet

Rappel

Les inventaires naturalistes participatifs continuent ! Voici les dates à venir :

- Les 25 et 26 juin, pour un second passage sur le secteur Est de l'étang de Berre (13).

Contact : Angélique Masvidal, angelique.masvidal@lpo.fr

Recensement des martinets noir et des Hirondelles

Hirondelles et martinets ont rejoint leurs quartiers d'été et se reproduisent dans nos villes et villages. Des comptages sont organisés par plusieurs groupes de bénévoles et permettent de suivre l'évolution de ces oiseaux emblématiques.

Vous pouvez notamment participer au recensement des Martinets noir à Toulon du 23 mai au 22 juillet, tous les lundi et jeudi. Plus d'information [ici](#).

Des comptages d'Hirondelles sont également organisés :

- Le 16 juin à Saint-Zacharie
- Le 18 juin à Nans-les-Pins
- Le 25 juin à Tourves

En dehors des comptages organisés, chacun est invité à recenser les nids occupés de sa rue, son quartier, ou même son village/sa ville !

A la rencontre des Papillons de jour au Revest

Partez à la découverte des différentes espèces de papillons de jour de la commune du Revest (83). 51 espèces sont présentes dans la base de données faune-paca.org, en trouverez-vous de nouvelles ?

Prévoyez eau, chaussures de marche, jumelles.

RDV 9h le 26 juin, parking de la place Jean Moulin, Le Revest.

FORMATIONS NATURALISTES

Prochainement :

- **Initiation aux papillons de jour**, deux sessions sont proposées les 16 et 17 juin ou les 25 et 26 juin sur le massif de la Saint-Baume (04). Baisse exceptionnelle du tarif à 50€ !
- **Initiation entomologie** les 11 et 12 juin 2016 au Naturoptère à Sérignan-du-Comtat .
- **Libellules de PACA** les 18 et 19 juin 2016 au Marais du Vigueirat. **Formation annulée faute d'inscrits !**

Voir <http://paca.lpo.fr/formation> pour plus de détails.

Pour en savoir plus

N'hésitez pas à prendre connaissance des événements proposés par la LPO PACA en consultant la page [agenda](#) du site de la LPO PACA.

Merci à Angélique Masvidal, Sébastien Durand, Marie-George Serie, Pierre Rigaux et Nicolas Fuento pour leur aide dans la préparation de ce numéro du mois de mai !