

Le programme SHOC a été conçu pour suivre les variations temporelles et spatiales de l'abondance relative hivernale des espèces communes d'oiseaux, afin de décliner de nouveaux indicateurs de biodiversité (plurispécifique, spécialistes d'habitat, etc.). Ce suivi s'adresse à des personnes initiées à l'ornithologie, sachant identifier les oiseaux à la vue et au cri. Il est basé sur le recensement des espèces et de leurs effectifs le long d'un parcours de 3 km au sein d'un carré de 2km de côté, sélectionné par un tirage aléatoire autour de la commune de l'observateur. La coordination du suivi est assurée conjointement par le Muséum et l'OFB shoc@mnhn.fr et la LPO France lorraine.deltchel@lpo.fr.

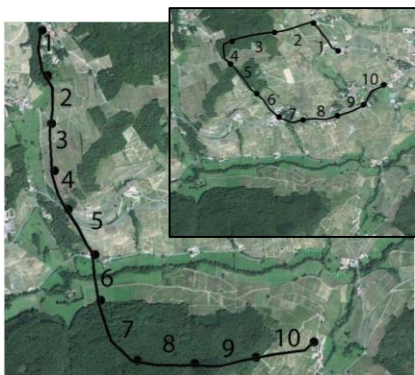
Démarrer un suivi SHOC

Rapprochez-vous de votre [coordinateur local](#) (ou à défaut de la [coordination nationale](#)) qui vous fournira l'ensemble des documents ressources. Sont à votre disposition :

1. Cette **fiche « Instructions »** qui rappelle de façon synthétique les grandes lignes du protocole et les étapes à réaliser pour mener à bien un suivi SHOC
2. Un **Guide du participant** qui décrit comment s'inscrire sur Faune France, comment créer un suivi SHOC en ligne, transmettre et exporter des données
3. Des **fiches « Terrain »** et une **fiche « Habitat »** afin de faciliter la prise de notes sur le terrain et de simplifier la saisie des données en ligne.

Préparer le terrain en vue d'un suivi SHOC

- Si vous avez un carré STOC, nous vous suggérons de l'utiliser pour votre SHOC. Dans ce cas, il faut simplement demander au coordinateur local de vous ouvrir les droits SHOC. Si vous n'avez pas encore de carré, vous devez vous en créer un dans la zone qui vous convient (cf pp. 10-13 [Guide du participant](#)).
- Une fois votre carré attribué, positionner les 10 transects de bout en bout au sein du carré de 2 x 2 km (voir exemple*) ou, si impossible, 2 séries de 5 transects bout à bout.
- La taille des transects doit être d'environ 300 mètres (min 250 m et max 350 m)
- Les transects doivent traverser les habitats majoritaires du carré (sans recherche d'exhaustivité)
- Chaque transect doit traverser un habitat homogène, dans la mesure du possible
- Vous pouvez réajuster la position des transects après le tout premier passage



**Exemple* : Deux façons de positionner les 10 transects dans le carré SHOC.

Périodes, heure et durée du parcours

1 ^{er} au 31 décembre	Premier passage
1 ^{er} au 31 janvier	Deuxième passage

Chaque passage doit être séparé de **2 semaines minimum** du passage précédent. Les passages seront effectués aux mêmes dates chaque année, dans des conditions météorologiques favorables. Tous les transects seront effectués **le même jour** (à quelques jours près) et toujours dans **le même ordre**. Chaque passage doit être effectué **entre 8h00 et 13h00** en l'absence de vent fort et/ou pluie forte. Le trajet des 10 transects de 300 mètres équivalant à **3 km**, vous devez réaliser l'ensemble en 1h-1h30, **2 heures maximum**, soit environ 10 min / transect.

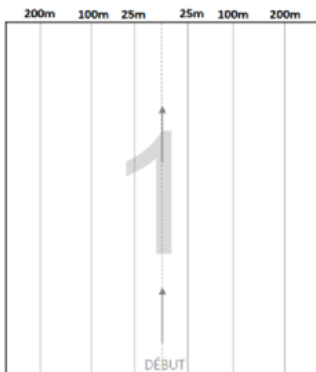
Protocole d'observation

Sur le parcours du transect, l'observateur note toutes les espèces **détectées à l'œil nu** (ou entendues), en précisant le nombre d'individus, et selon quatre classes de distances (ou en vol -individu(s) en transit). Le transect est parcouru à pied, en marchant à une vitesse d'environ 4 km/heure. Des pauses n'excédant pas 2 minutes peuvent être réalisées occasionnellement pour confirmer une détermination et/ou réaliser un dénombrement. Une paire de jumelles peut être utilisée pour aider à la détermination mais pas pour détecter les individus.

En plus de la date et l'heure à laquelle il effectue ses observations, l'observateur note les conditions météorologiques rencontrées et effectue un relevé de l'habitat * que traverse le transect.

Classe de distance**
0 à 25 m depuis la ligne de transect
25 à 100 m depuis la ligne de transect
100 à 200 m depuis la ligne de transect
>200 m depuis la ligne de transect
En survol

Conditions météorologiques				
Pluie	Vent	Visibilité	Nuage	Neige
Absente = 1	Absent = 1	Bonne = 1	0-33% = 1	Absente = 1
Bruine = 2	Faible = 2	Modérée = 2	33-66% = 2	0 à 1 cm = 2
Averses = 3	Moyen à fort = 3	Faible = 3	66-100% = 3	1 à 5 cm = 3
				> 5cm = 4



** Exemples : Transect avec classes de distance

*Relevés d'habitats



Un relevé détaillé de l'habitat est effectué autour de chaque ligne de transect, en suivant la typologie fournie. Cette description doit être réalisée tous les ans. On distingue un habitat principal et un habitat secondaire, différent et moins représenté.

⇒ Voir Mémo – Code habitat

Transmission des données

La saisie des données SHOC doit être réalisée en ligne dans le module SHOC disponible sur le portail [Faune-France](#). La saisie des données implique que l'observateur ait des droits de saisie, ouverts par la coordination locale ou nationale ([Cf Guide Participants](#) – Module SHOC), d'où l'importance pour des personnes désirant faire du SHOC sur leurs carrés STOC de bien demander un accès à leur coordination locale, ou à défaut nationale.

Bien que le SHOC s'apparente à une promenade hivernale, il n'en reste pas moins un protocole scientifique, veuillez à respecter scrupuleusement les instructions ! 😊 Un grand merci à toutes et tous de contribuer à ce suivi !