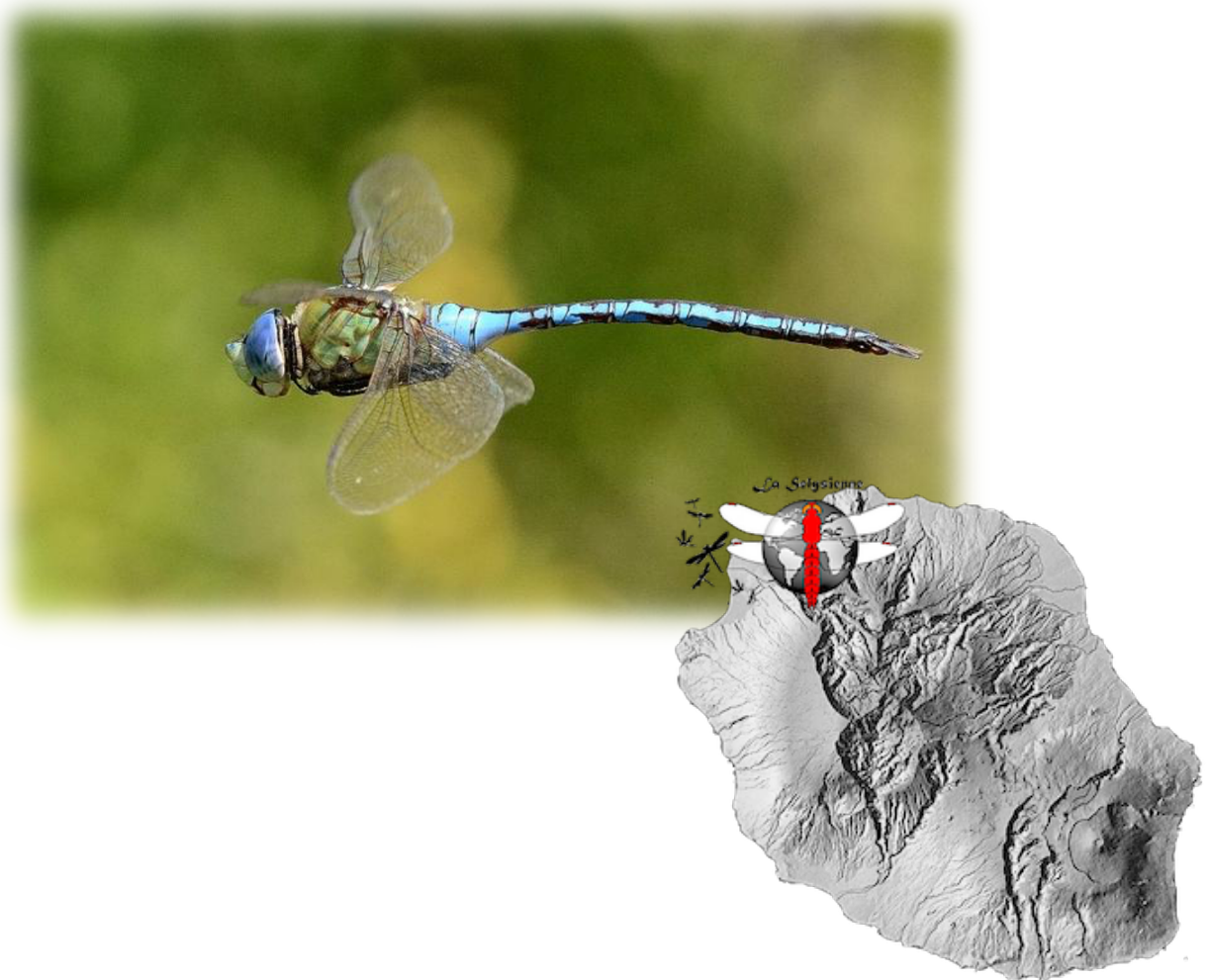


Cahier d'identification des odonates de la Réserve Naturelle Nationale de l'Étang Saint-Paul (RNNESP)



CAHIER D'IDENTIFICATION DES ODONATES
DE LA RÉSERVE NATURELLE NATIONALE DE L'ÉTANG SAINT-PAUL (RNNEP)

Pour faire simple les Odonates sont classés en 2 grands sous-ordres : les zygoptères généralement appelés Demoiselles et les anisoptères appelés Libellules. Les Demoiselles insectes généralement de petite dimension tiennent au posé leurs ailes ensemble au-dessus du corps, parfois légèrement entrouvertes. Ils se distinguent des Anisoptères ou Libellules véritables qui ont un abdomen moins fin et se tenant posées avec les quatre ailes à l'horizontale perpendiculairement au corps ou fléchies vers le bas.

La RNNEP qui couvre un peu plus de 460 hectares, offre une grande diversité d'habitats permettant à une large population d'odonates de s'y maintenir. On y trouve 17 des 23 ou 24 espèces d'odonates que compte La Réunion.

Ce cahier d'identification décrit les mâles et femelles adultes de chaque espèce avec le plus souvent une photographie de chaque individu et donne les principaux sites pour observer.

Michel Yerokine - La Possession, le 21 février 2026

QUAND VOUS ENTREZ DANS UNE RESERVE NATURELLE... C'EST SANS VOTRE FILET...

Il s'agit d'un espace protégé. Ne manipulez ni les plantes, ni les animaux... regardez, photographiez, vous êtes les invités de la Nature. Ici le cheminement qui vous est donné est à respecter.

Avant-propos - L'objectif de ce cahier est la découverte des Odonates de l'île de La Réunion à partir de l'exemple d'un des sites les plus remarquable par sa Biodiversité, l'étang Saint-Paul où presque toutes les espèces de l'île sont représentées. C'est une invitation à la découverte, puisse-t-elle ouvrir de nouvelles vocations. Son édition est portée par *La Selysienne* et sa rédaction faite par Michel Yerokine. Les crédits photographiques sont tous, sauf cas particulier de © Michel Yerokine (tous droits réservés) : nous contacter si vous souhaitez disposer d'illustrations pour vos productions. Nous restons disponibles avec en collaboration avec la **SEOR** et **Faune-Réunion** [cliquez](#) pour vous accompagner dans vos découvertes, des plus simples au plus originales. Nous vous souhaitons un magnifique voyage dans le monde des Demoiselles et Libellules de l'île de La Réunion.

Cyrille Deliry, président de *La Selysienne*



La Selysienne, Société d'odonatologie francophone

16 rue Jules Ferry, 79000 Niort (France)

odonatagallica.com

contact : libellulesfrance@gmail.com

LES ZYGOPTÈRES

Agriocnemis exilis (Selys, 1872)

C'est l'un des plus petits agrions au monde mesurant à peine plus de 20mm. Le mâle a le thorax vert, l'abdomen paille avec des motifs noirs sur le dessus et le bout de l'abdomen rouge écarlate, les femelles sont soit verte soit orange. Cette espèce discrète se tient le plus souvent dans les zones à végétation basse des berges de l'Étang. On les trouve sur les sites suivants : Embouchure de l'étang côté mer, à la sortie de la passerelle du chemin de fer coté cocoteraie, les prairies inondées, Parc Amazone, les canaux du Tour des roches, Pont des Anglais, Ravine Divon et Ravine Bernica. Ils sont présents toute l'année sur L'Étang mais sa petite taille le rend peu visible et avec son habitat qui est souvent soumis au piétinement font de lui une espèce vulnérable.



Agriocnemis exilis mâle



Agriocnemis exilis femelle verte



Agriocnemis exilis femelle orange

Ceriagrion glabrum (Burmeister, 1839)

Agrion moyen de 40 mm environ, les mâles matures sont entièrement orange avec les yeux verts, les femelles vont du chamois au marron suivant leur âge et les yeux passent du vert au marron en vieillissant. *C.glabrum* se trouve en grand nombre sur la totalité du site de l'Étang St Paul, les mâles fréquentent aussi bien les berges à végétation haute (papyrus, joncs) que les zones arbustives. Les femelles préfèrent les zones ombragées et ne s'aventurent au bord de l'eau que pour se reproduire. L'espèce est bien adaptée au milieu et ne présente aucune préoccupation.



Ischnura senegalensis (Rambur, 1842)

Petit agrion de 30 mm très commun que l'on trouve sur la totalité de la RNNESP toute l'année. Les mâles ont le thorax vert (le plus fréquent) ou bleu avec l'abdomen paille et noir avec des marques bleues aux premiers et derniers segments. Les femelles ont la même coloration que les mâles avec le thorax vert ou bleu, mais il existe aussi des femelles orange et des femelles au thorax vert/brun sans marque bleue.

I. senegalensis fréquentent les berges à végétation basse et moyenne ainsi que la végétation immergée.



Pseudagrion punctum (Rambur, 1842)

Agrion petit/moyen de 35mm les mâles sont facilement reconnaissables avec leur tête et le dessus du thorax orange, l'abdomen est noir avec les 3 derniers segments bleus. Les femelles sont moins colorées avec la tête et le thorax jaune paille et verdâtre, l'abdomen est grisâtre.

P. punctum fréquente les eaux à faible courant, les mâles volent souvent en surplage et se posent sur la végétation basse ou immergée des berges. Les femelles sont très discrètes on les voit quand elles volent en tandem avec les mâles. *P. punctum* est visible sur la partie embouchure de l'Étang, le Parc Amazone (plus grosse population), les canaux qui bordent le Tour des Roches, le Pont des Anglais, la Ravine Divon... Le maintien des populations est lié à la présence d'eaux libres dans les zones à faible courant.



LES ANISOPTÈRES

Anax tristis (Hagen, 1867)

C'est la plus grande libellule de la Réunion et d'Afrique, mâle et femelle sont pratiquement identiques, la tête et le thorax sont verts, S1 porte une tache crème dorsale et S2 un large anneau crème, l'abdomen est noir avec des inserts crème sur chaque segment. Cette espèce est observée régulièrement sur les Prairies inondées depuis 2016 et en 2024 un spécimen a été vu en patrouille au niveau du Pont des Anglais. Cette libellule est observable quand les prairies inondées sont en eau, soit à peu près de janvier à mars, le reste de l'année sa distribution reste un mystère.



Anax imperator (Leach in Brewster, 1815)

Les mâles sont de grandes libellules au thorax vert et à l'abdomen bleu avec des taches foncées et des yeux principalement bleus. Les femelles sont identiques sauf l'abdomen qui comporte des inserts rouge/brun et les pattes sont rouge et noire. Les mâles se rencontrent un peu partout sur l'Étang, ils patrouillent inlassablement un petit territoire à la recherche de nourriture et affrontent violemment tous les autres mâles qui s'aventurent trop près. Il est visible sur la quasi-totalité de l'Étang St Paul.

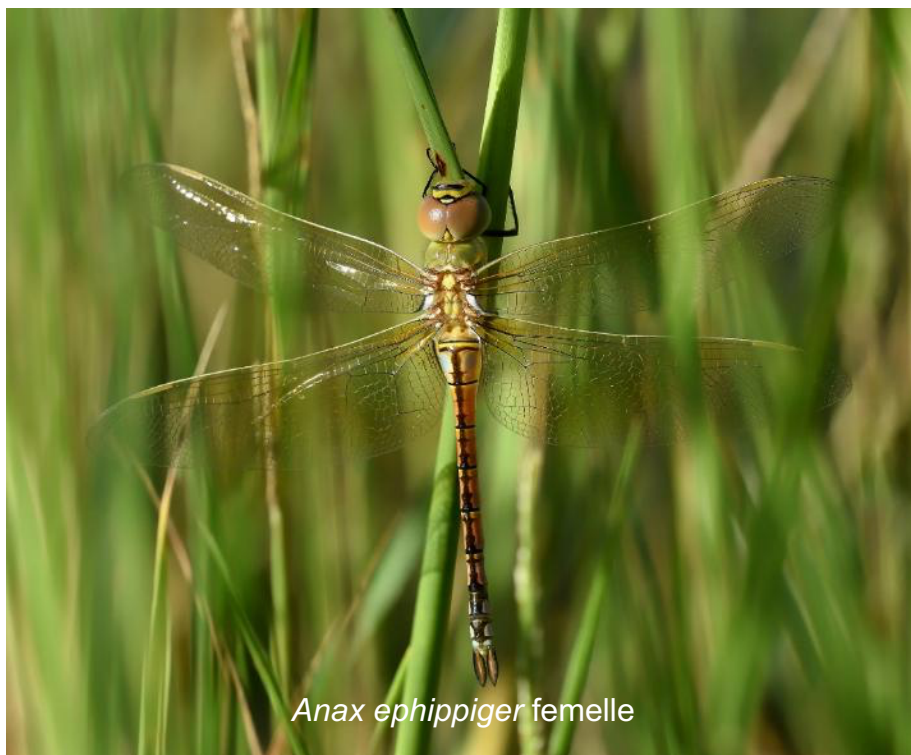


Anax ephippiger (Burmeister, 1839)

La coloration générale est verte à brun suivant l'âge, les mâles sont reconnaissables à leur selle bleue qui recouvre la base de l'abdomen. Les femelles ont une selle plus terne et moins étendue. Sa venue à La Réunion est accidentelle, souvent liée aux phénomènes cycloniques, en 10 ans on ne l'a vu que 3 fois. Les prairies inondées de l'Étang St Paul sont propices à son installation temporaire et à sa reproduction comme en 2018 et 2025.



Anax ephippiger mâle



Anax ephippiger femelle

Pantala flavescens (Hagen, 1861)

La libellule migratrice par excellence présente sur tous les continents qui s'est sédentarisée à La Réunion depuis de nombreuses années. Grande libellule jaune à brun rouge que l'on voit planer un peu partout sur l'Étang, affectionne les mares temporaires pour se reproduire.



Tramea limbata (Desjardins in Audouin, 1835)

Grande libellule au corps rouge foncé et marron avec des taches alaires aux ailes postérieures en forme de gouttelettes pour les mâles et plus diffuse pour les femelles. On remarque facilement les tandems en ponte avec une technique très particulière où le mâle lâche la femelle qui va déposer ses œufs et la récupère ensuite pour trouver un autre lieu de ponte. Elle est assez commune, visible sur tout l'Étang.



Tramea limbata mâle



Tramea limbata tandem

Tramea basilaris (Palisot de Beauvois, 1817)

Cette libellule peut être confondue avec *Tramea limbata* la différence principale se fait au niveau des taches alaires qui sont beaucoup plus larges et diffusées et insérée dans un halo ambré. Les femelles sont jaune foncé avec des taches alaires coupées en leur milieu. L'espèce est relativement rare : 3 observations sur l'Étang St Paul en 10 ans.



© Michel Yerokine



© Estelle Duchemann

Tholymis tillarga (Fabricius, 1798)

Cette belle libellule a une activité semi crépusculaire, les mâles sont rouges éclatant avec des ailes striées de blanc/gris et marron foncé, les femelles sont chamois foncé. La journée elles se tiennent dans la végétation arbustive qui borde l'Étang et le soir elles volent dans les zones ombragées pour se nourrir et se reproduire.



Tholymis tillarga mâle



Tholymis tillarga femelle

Zyxomma petiolatum (Rambur, 1842)

Cette libellule a été observée pour la première fois à La Réunion en 2010 à l'Étang du gol , c'est une libellule crépusculaire qui partage le biotope et les mœurs de *Tholymis tillarga*. Elle n'est pas fréquente et on peut la voir en fin de journée sur le canal de l'allée cocotier qui va aux prairies inondées.



Zygonyx torridus (Kirby, 1889)

Grande libellule noire à l'abdomen strié de jaune, mâle et femelle assez semblable, se rencontre sur les parties rapides des cours d'eau comme la ravine Divon .



Zygonyx torridus mâle



Zygonyx torridus femelle

Orthetrum stemmale (Burmeister, 1839)

Les mâles matures sont entièrement bleus avec des yeux turquoise, les femelles ont l'abdomen et le thorax noir strié de jaune et en vieillissant deviennent bleues comme les mâles.



Trithemis annulata haematina (Rambur, 1842)

Les mâles de cette petite libellule sont facilement reconnaissables à leur livrée pourpre violet éclatante et leurs ailes nervurées de rouge, les femelles sont marron foncé. Elle est commune sans être abondante principalement sur les petits canaux qui bordent l'Étang.



Trithemis annulata haematina mâle



Trithemis annulata haematina femelle

Urothemis edwardsii (Selys, 1849)

Cette libellule a été observé pour la première fois en 2019 sur les berges de la partie embouchure de l'Étang St Paul, à ce jour elle n'est connue d'aucun autre site à La Réunion. Les mâles sont bleu électrique avec une tache alaire foncée aux ailes postérieures et une ligne dorsale foncée sur l'abdomen. Les femelles sont chamois clair avec de petites taches alaires marron et avec une lame vulvaire bien saillante.



Urothemis edwardsii mâle



Urothemis edwardsii femelle

Diplacodes lefebvrii (Rambur, 1842)

C'est la plus petite et la plus commune des libellules de la Réunion. Les mâles matures sont pratiquement noirs avec des ailes fortement marquées de bandes sombres, Les femelles sont jaunes striées de noirs et en vieillissant deviennent bleu foncé. Très commune sur l'Étang St Paul.



Diplacodes lefebvrii mâle



Diplacodes lefebvrii femelle