

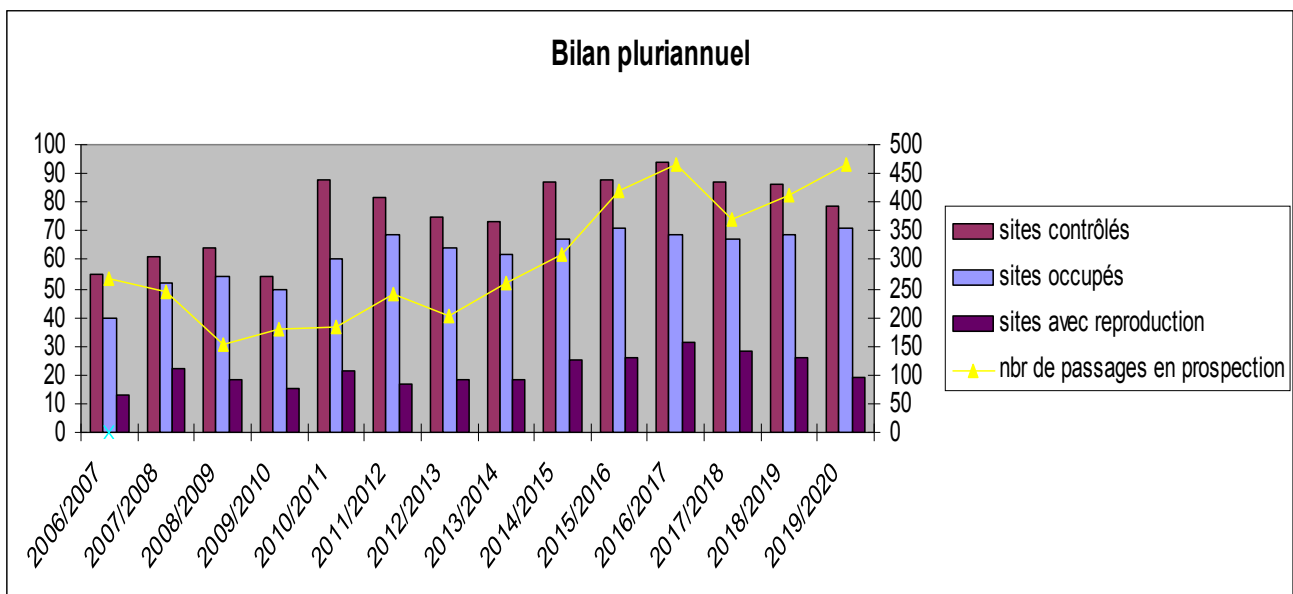
## Grand duc d'Europe (Bubo bubo)

*Bilan de la saison 2019/2020 (1<sup>ier</sup> octobre 2019 – 30 septembre 2020)*

### ➤ Suivi et reproduction :

- **79 sites** ont été **contrôlés** au moins une fois pendant la saison. C'est un peu moins que l'année dernière (87)
- **5 salariés et 70 bénévoles** dont 45 actifs environ ont participé au suivi. Merci à tous.
- **465 passages** (répartis de manière irrégulière en fonction des sites). Malgré le confinement le nombre de passages a augmenté (412 l'an dernier)
- **Occupation des sites**
  - 4 sites n'ont révélé aucune présence
  - 4 sites avec indice de présence récente (plume, bogue de hérisson)
  - **71 sites** étaient vraiment **occupés** soit un taux d'occupation de 90%. La répartition est la suivante :
    - **24 sites** avec un **mâle chanteur**
    - **24 sites** avec un **couple** pour lequel on n'a pas eu de preuve de reproduction (18 en 2019)
    - **23 sites** avec un **couple nicheur** (27 en 2019). Une femelle nichant au sol a abandonné la couvaison. 3 sites n'ont pas pu être contrôlés au moment des naissances. Autrement dit il y a eu reproduction sur **19 sites**.

Cette année est un peu particulière dans la mesure où le confinement ne nous a pas permis de visiter certains sites au printemps pour savoir s'il y avait eu reproduction. Beaucoup de bénévoles sont allés voir leurs sites après le déconfinement mais si les jeunes sont volants on ne les détecte pas forcément.



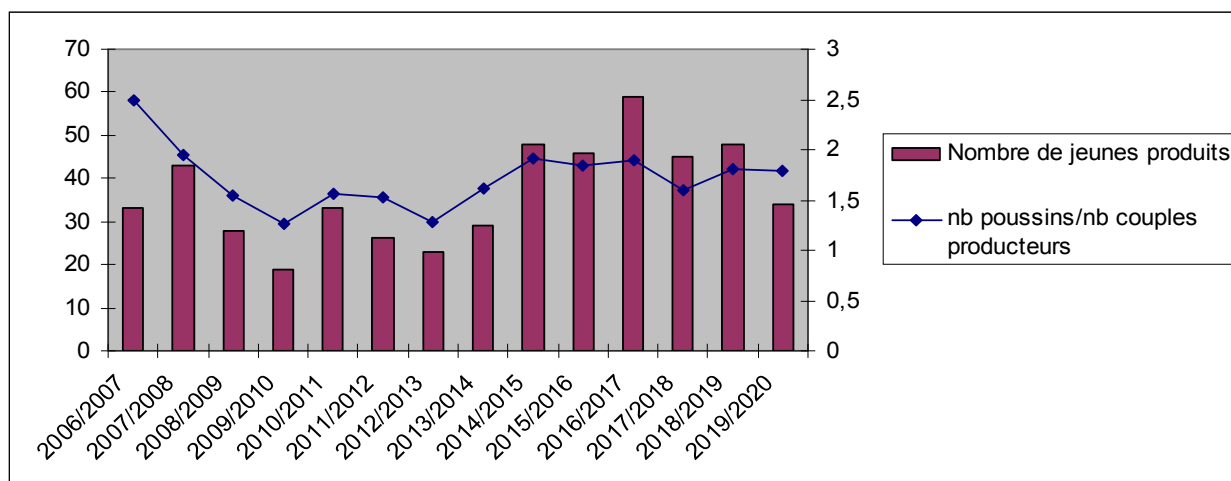
- **Nichées :**
  - **7 nichées avec 1 jeune**
  - **10 nichées avec 2 jeunes**
  - **1 nichée avec 3 jeunes**
  - **1 nichée avec 4 jeunes**

Total : **34 jeunes** ont été repérés (48 en 2019)

Le nombre de couples reproducteurs est en baisse mais cela n'a rien de révélateur au niveau tendance cette année.

Le rapport **nb de poussins/nb de couples producteurs** est de **1,8**. Taux relativement constant

On notera le nombre très faible de nichées avec 3 ou 4 jeunes.



### ➤ Organisation du suivi

- Les **écoutes hivernales** (décembre-janvier) permettent de détecter l'espèce au chant essentiellement. Cette année, **6 prospections collectives** (Monts du Lyonnais, Monts d'Or, autour de Liergues, autour de St Etienne la Varenne, St Maurice sur Dargoire et les vallons rhodaniens) ont pu avoir lieu, organisées par différents bénévoles (Eric, Romain, Martine et Pierre, Sylvie et Bernard).
- Ensuite les **écoutes individuelles** permettent de confirmer la présence, découvrir un couple puis de repérer la présence de jeunes visuellement pour certains sites ou par les cris pour les autres.
- Le confinement et ses petites promenades à proximité du domicile ont permis à Christian M. de découvrir un jeune tout près de chez lui. La femelle a niché au sol.
- Je vous ai déjà parlé d'un autre grand duc nidifiant au sol, découvert par Michel S. près de chez lui. Malheureusement la tranquillité apparente lors du confinement a sans doute incité l'oiseau à s'installer un peu trop à découvert. Il a abandonné ses 4 œufs sans faire de ponte de remplacement visible.

## ➤ Conclusion

Compte tenu de la situation le bilan n'est pas tout à fait révélateur mais on s'attendait à pire. Vous, bénévoles, avez un peu rattrapé le temps perdu en multipliant les sorties dès le déconfinement. Mais comme je l'ai déjà dit plus haut, les poussins éclos assez tôt en saison n'ont pas pu être détectés en mai sur plusieurs sites.

De plus, comme au printemps il y a beaucoup de suivi à faire sur d'autres espèces, il n'a pas toujours été possible de visiter tous les sites comme on le fait habituellement.

– **Communes où la couvaison était avérée mais dont le site n'a pas pu être suivi après :**

- Trêves
- St Martin en Haut
- Chaponnay

– **Communes où la reproduction était assez régulière ces dernières années mais pour lesquelles nous n'avons pas eu de données de reproduction à cause du confinement :**

- Chambost-Longessaigne
- Jullié
- Ouroux
- St Cyr le château
- Orliénas

– **Communes où l'on a eu quelques reproductions ces dix dernières années mais pour lesquelles nous n'avons pas eu de données de reproduction à cause du confinement :**

- Blacé
- St Martin en haut (2ème site)
- Solaize

Le potentiel de sites avec reproduction au cours des dix dernières années s'élève à 56 sur le Rhône. Nous n'avons jamais 56 reproductions une même année.

**Nous insistons sur le fait que le grand duc reste une espèce fragile. Les dérangements peuvent être à l'origine de l'échec de la reproduction. Soyons tous vigilants lors de nos sorties.**

**Merci à tous les participants aux réunions, prospections collectives et suivi annuel.**

Les 7èmes rencontres (réseau national) devaient avoir lieu cet automne dans les Alpilles. Elles sont reportées à 2021.

Pour terminer je vous invite de nouveau à lire les « **Histoires de grand duc** » écrites par Patrick Balluet, coordinateur du réseau grand duc LPO Loire et ancien coordinateur bénévole du réseau national.



**Trois bonnes raisons** de se procurer cet ouvrage :

- Profitez des histoires racontées par ceux qui l'observent sur le terrain en attendant de pouvoir faire vos propres sorties grand duc
- Les « infos plus », nombreuses vous feront découvrir des données scientifiques sur l'espèce
- Vendu au profit de la protection des rapaces en Auvergne Rhône-Alpes

<https://loire.lpo.fr/2020/10/22/histoires-de-grands-ducs/>

On espère vous revoir d'ici la fin de cette année ou plutôt en 2021 (on n'est pas très optimistes quant à un déconfinement en décembre). On compte sur vous pour continuer le suivi des sites que vous connaissez.

Pour les néophytes n'hésitez pas à nous contacter en précisant votre commune. Dès que nous serons déconfinés nous essaierons de trouver des bénévoles près de chez vous qui pourront vous faire partager leurs sorties.

Sylvie et Bernard Frachet, coordinateurs bénévoles