

Depuis plusieurs années, il y a une **suspicion de couple installé sur Valloire**, mais aucune preuve à ce jour d'une reproduction. Toute information concernant l'espèce sur Valloire est donc bonne à prendre, mais nous recherchons en priorité :

- Les observations d'adultes
- Les observations avec comportements territoriaux
- Les informations d'absence de contact malgré recherches

En plus d'informer le Groupe de suivi via la messagerie, le fait de saisir vos observations sur faune-savoie nous permet une exploitation des données sous forme cartographique comme ci-dessous.

Recommandations de saisie sur www.faune-savoie.org :

- Saisir la donnée en localisation précise et non pas en lieu-dit
- Compléter toutes les informations recueillies (notamment âge, horaires d'observation, ...)
- Dans les remarques : décrire les comportements observés et les déplacements, aussi précisément que possible (pour cartographie des observations et comportements territoriaux)
- Joindre si possible une photo même de mauvaise qualité (pour confirmer au moins l'âge)
- En cas d'absence de contact malgré des recherches effectuées : saisir « 0 gypaète » avec le code atlas 99, avec les horaires de prospection (pour mesurer la pression d'observation)

Nous pouvons aussi vous aider pour débiter ou si vous rencontrez des difficultés !

Les zones à prospecter prioritairement (pression d'observation faible à ce jour) :

- La Mitre – Les Mottets : la cartographie jointe semble indiquer beaucoup de déplacements vers/depuis le chaînon entre La Mitre et les Mottets, mais il y a très peu de données d'observations
- Au sud de Plan Lachat : également beaucoup de déplacements signalés vers ces zones (Galibier – Cerces), mais peu d'observations

Le secteur Mortavieille comprend de loin le plus grand nombre d'observations et semble le plus favorable. Mais la pression d'observation y est relativement forte et il paraît maintenant moins probable qu'une reproduction dans le secteur nous ait échappée ; c'est malgré tout toujours possible et les retours d'observations restent bien évidemment très utiles.

Pour rappel :

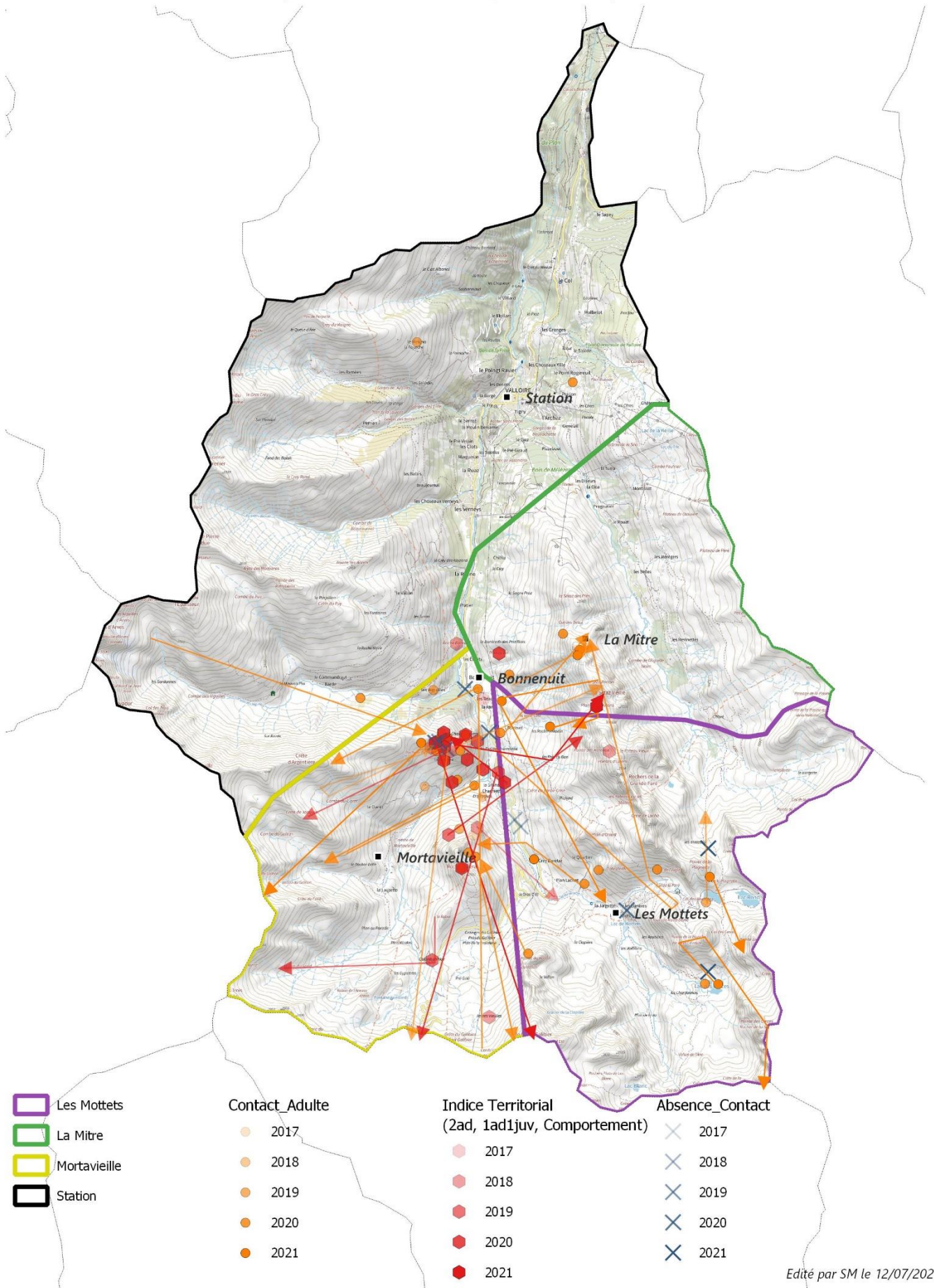
Nous vous demandons de ne pas déranger le couple, rappel : l'observation doit se en respectant une distance de 500m (règle des ZSM).

Pour ceux qui voudront en apprendre plus sur l'identification du Gypaète barbu :

http://www.ecrins-parcnational.fr/sites/ecrins-parcnational.com/files/fiche_doc/13172/fichereconnaissancegypa.pdf

Merci à vous tous qui nous transmettez vos données : elles sont ici utilisées pour mieux cerner les sites fréquentés par ce couple de gypaètes... qu'on espère bien prouver reproducteur un jour !

Cartographie des contacts gypaète barbu sur la commune de Valloire - adultes uniquement, avec indices de territorialité.
(données LPO Savoie, 2017-2021)



Cartographie des contacts gypaète barbu sur Valloire et les communes environnantes (tous âges confondus)
(données issues du site faune-savoie.org, 2003-2021)

