



Atlas de la biodiversité communale

de Saint-Rome-de-Cernon

Connaissances acquises



Agir pour
la biodiversité



Qu'est-ce qu'un Atlas de la biodiversité communale ?



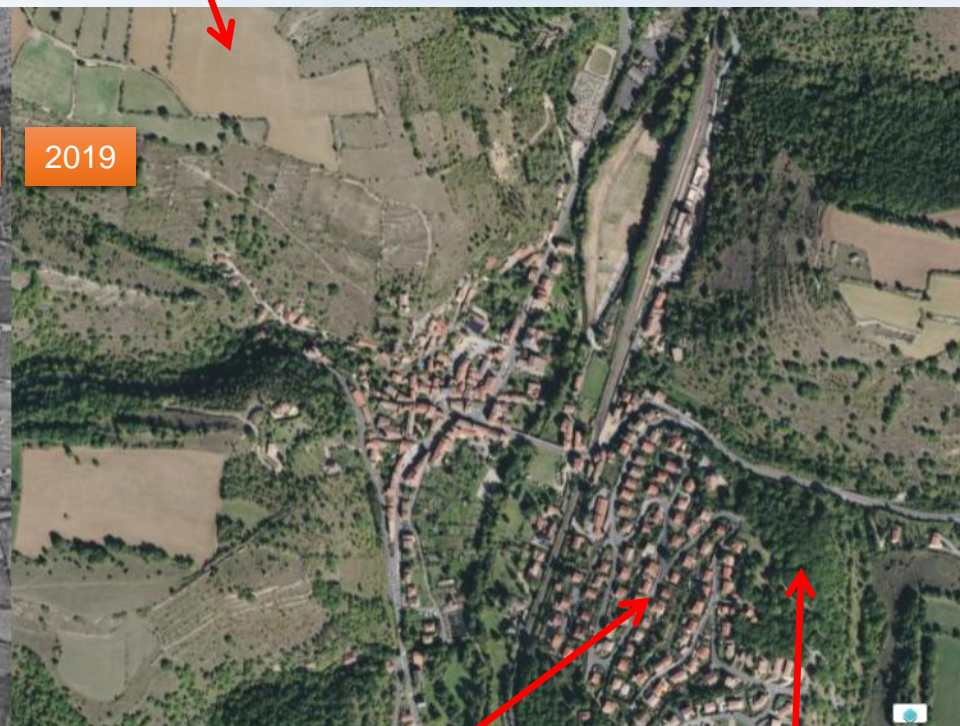
- **L'Atlas de la biodiversité communale (ABC)** est une démarche qui permet à une commune ou une structure intercommunale de connaître, de préserver et de valoriser son patrimoine naturel.
- Il implique l'ensemble des acteurs d'une commune (élus, citoyens, associations, entreprises...). C'est un **outil d'information et d'aide à la décision** pour les collectivités, qui facilite **l'intégration des enjeux de biodiversité** dans leurs démarches d'aménagement et de gestion.
- Afin de répondre aux objectifs, l'ABC donne lieu à la **production de trois types de rendus** :
 - Des **inventaires naturalistes** (espèces et/ou d'habitats),
 - Des **cartes d'enjeux de biodiversité** qui pourront être intégrés dans les projets d'aménagement et de valorisation du territoire,
 - Des **publications, rapports ou annexes** relatives à la mise en œuvre de l'ABC et des perspectives qui en découlent.
- Ces productions doivent être livrées et rendues publiques.



Des évolutions du paysage



1956



Agrandissement
de parcelles

2019

Urbanisation

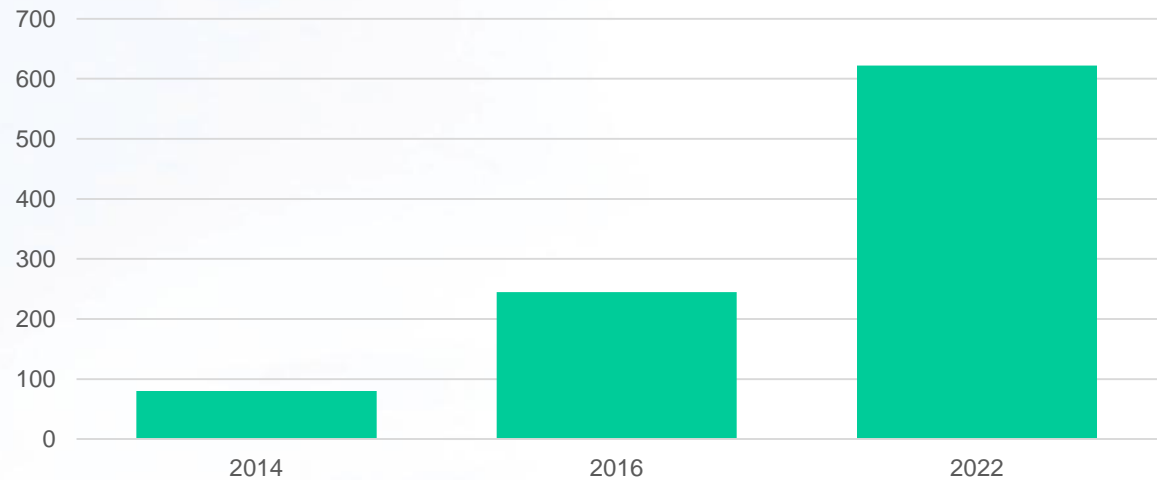
Abandon de
pratiques culturelles



La flore

- 947 observations (dont 16 % collectées par des bénévoles)
- 283 espèces connues sur la commune (dont 123 nouvelles observées en 2022)

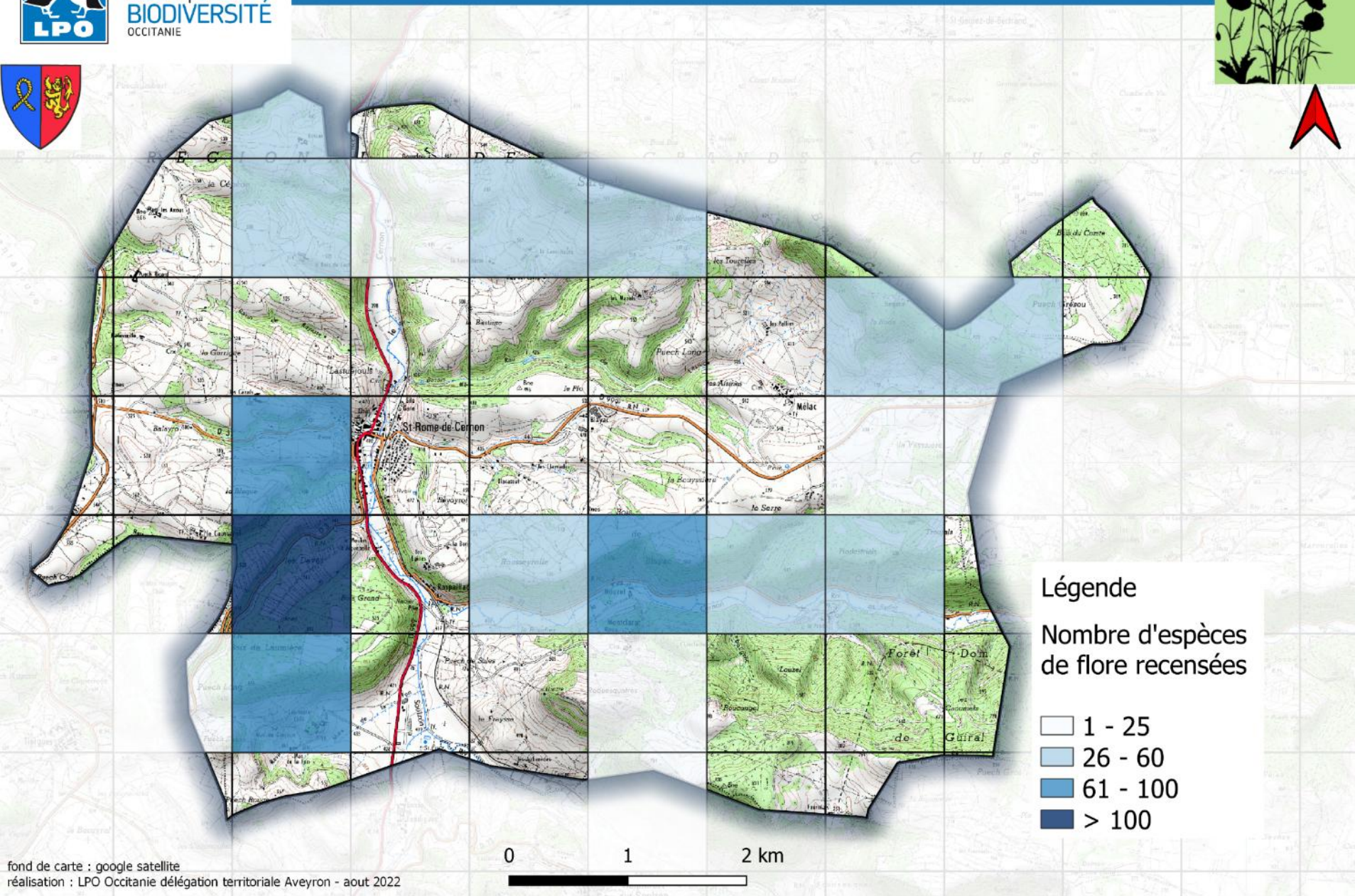
Nombre de données par an





AGIR pour la
BIODIVERSITÉ
OCCITANIE

Atlas de la biodiversité communale - Saint-Rome-de-Cernon





✓ Une petite quarantaine d'espèces assez communes pour nous classées en « préoccupation mineure » sur la liste rouge en Midi-Pyrénées mais classées déterminantes de Znieff dans le massif central.

✓ Ce sont pour la plupart des espèces de pelouses sèches (donc sur des milieux « d'intérêt communautaire »)



✓ Une plante classée « vulnérable » en Midi-Pyrénées

Centaurea solstitialis - ph. R. Liozon

✓ Quelques plantes considérées rares
en Aveyron



Potentilla recta - ph. R. Liozon



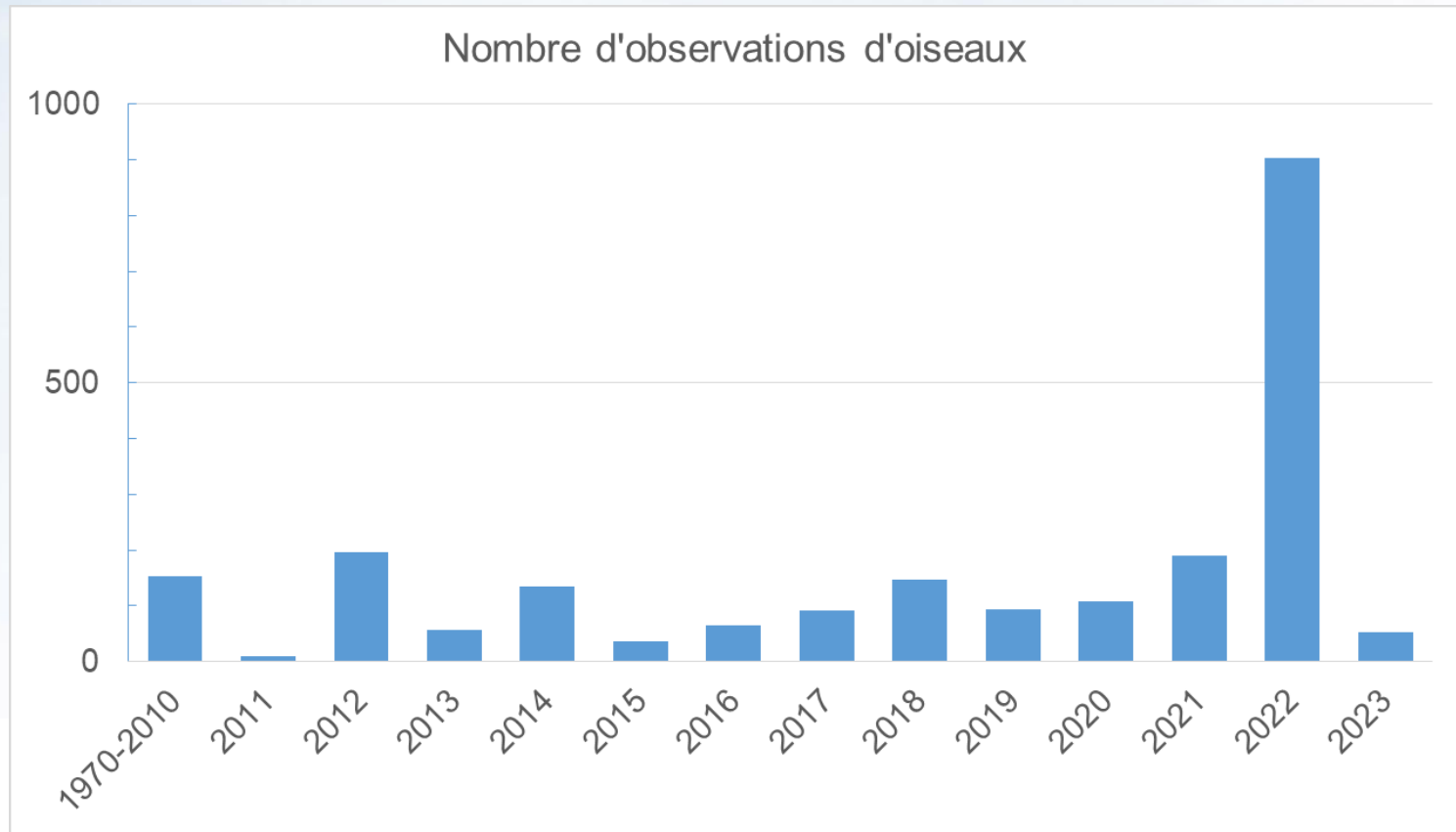
- ✓ Orchidée des pelouses calcaires (ou neutres) entre 500 et 900 m
- ✓ Plante de pleine lumière ou de zones ombragées
- ✓ Sur prairies, pâturages, pelouses
- ✓ Floraison de mai à juin



- ✓ Plante endémique des grands causses
- ✓ Protégée en France
- ✓ Particulièrement fragile » en Aveyron (LPO 2012)
- ✓ Moins de cent populations d'Ophrys aveyronensis (4000 pieds), sur une aire géographique allant de Saint-Affrique jusqu'au Causse du Larzac , avec une extension sur l'Hérault (34) et le Gard (30).

Les oiseaux

- 2242 observations dont 76% par les bénévoles
- 128 espèces connues (aucune nouvelle en 2022)
- Les oiseaux ne faisaient pas l'objet d'une attention particulière en 2022



Agir pour
la biodiversité

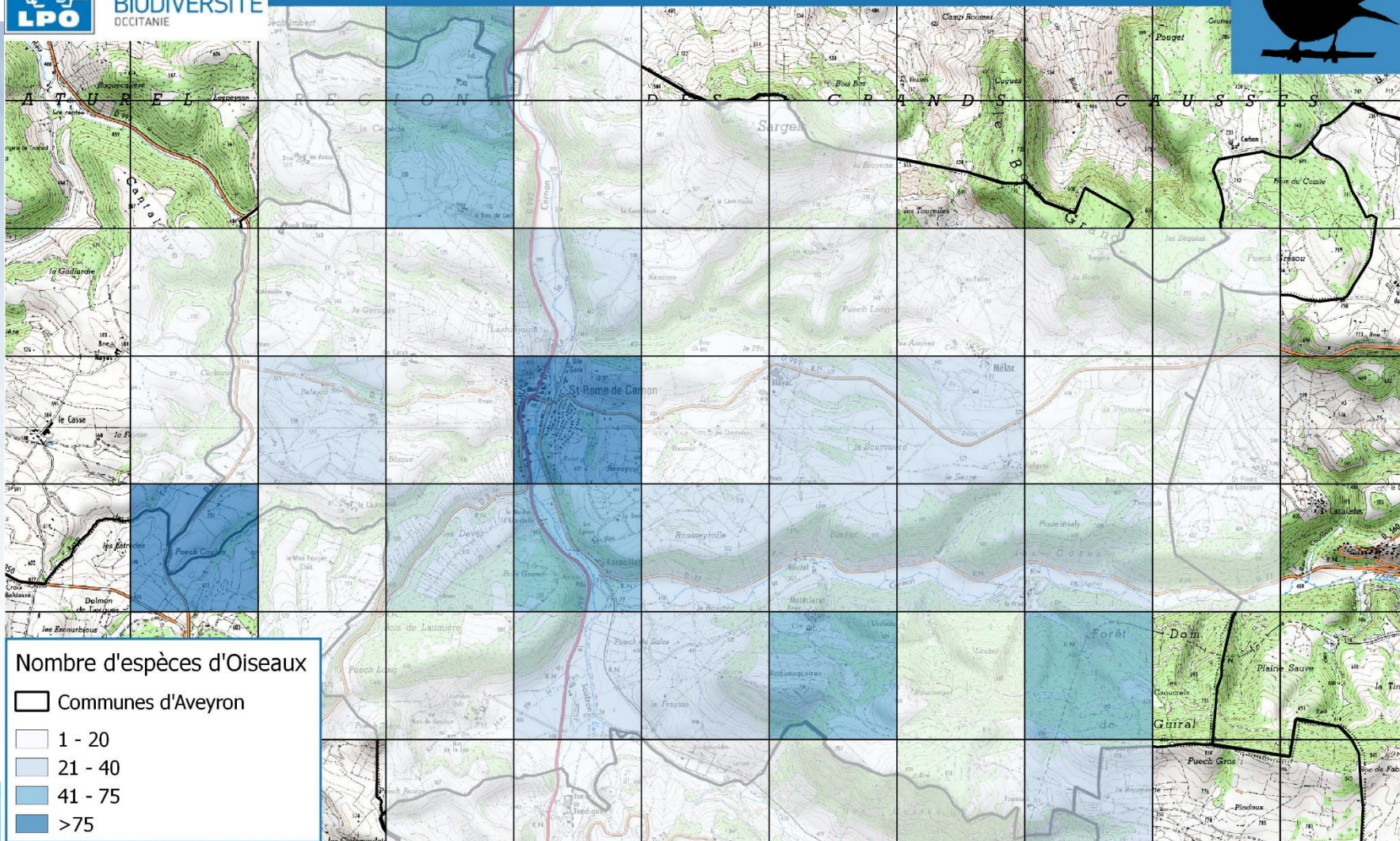
OCCITANIE





AGIR pour la
Biodiversité
OCCITANIE

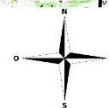
Biodiversité Fragile de nos Communes - Saint-Rome-De-Cernon



Scan25 IGN_ Répartition du nombre d'espèces d'oiseaux recensées sur la commune de Saint-rome-de-cernon_210910

LPO Occitanie, délégation territoriale de l'Aveyron

1 : 50000





✓ un individu bagué le 28/11/2015 à
Sant-Jeroni en Espagne. (Robert
Straughan, nov. 2017)

- ✓ Fauvette mélanocéphale, F. orphée et F. pitchou
- ✓ Aucun indice de nidification certaine (au mieux, un comportement territorial pour deux Fauvettes orphées (Didier Hermant, 2012))



Fauvette orphée- ph. F. Legendre



✓ Première année civile. Nés dans le coin ? (Samuel Talhoët, juin 2009)

Coucou geai- ph. F. Legendre



✓5 observations, souvent vers Mézac, de fin juillet à fin août



✓ 4 observations de mi-mai à mi-juin
entre 2015 et 2019.

✓ Jusqu'à 7 individus



- ✓3 observations seulement depuis 2006
- ✓Cette espèce fait l'objet de recherche de sites de nidification en région



✓ Observation de parades nuptiales
(Robert Straughan; 2016)

Aigle royal- ph. T. Vergely

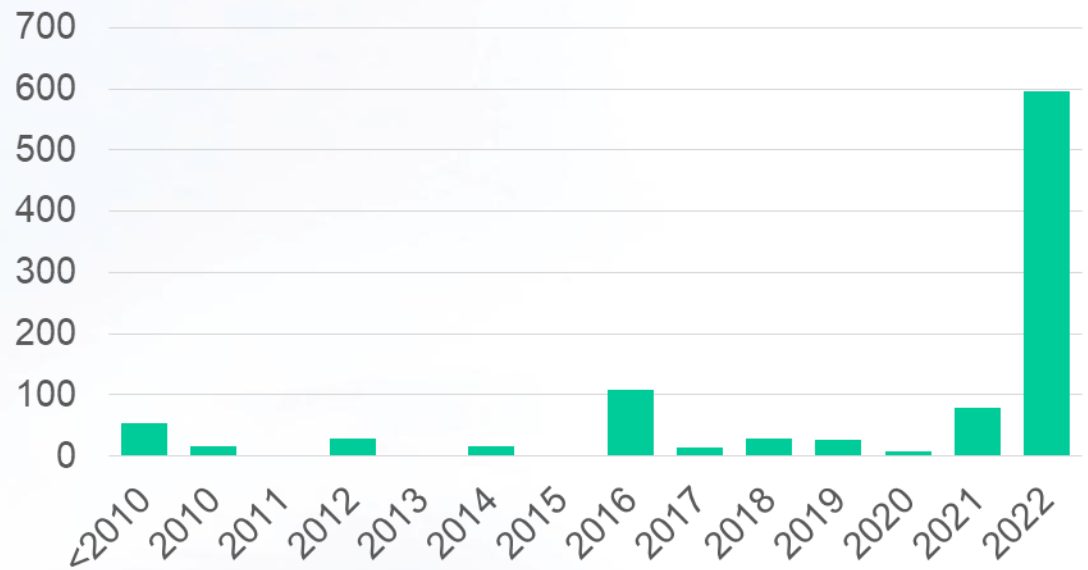
Les papillons (Rhopalocères)



- 1012 observations (54% de contributions bénévoles)
- 102 espèces connues sur la commune (dont 22 nouvelles en 2022)
- 4 espèces protégées



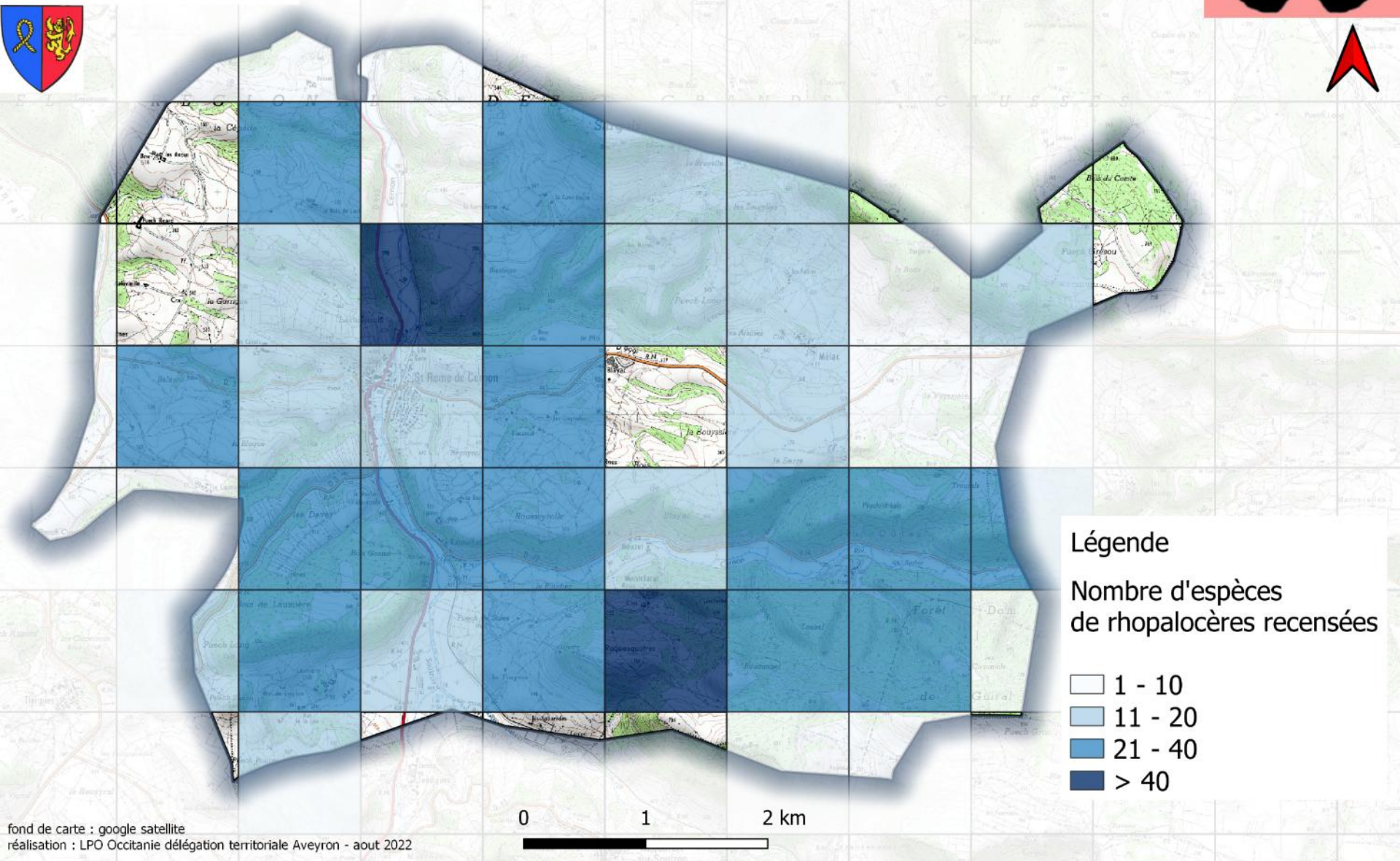
Nombre d'observations uniques par an





AGIR pour la
BIODIVERSITÉ
OCCITANIE

Atlas de la biodiversité communale - Saint-Rome-de-Cernon



Légende

Nombre d'espèces
de rhopalocères recensées

- 1 - 10
- 11 - 20
- 21 - 40
- > 40

0 1 2 km

- ✓ Espèces que l'on voit sur les prairies humides
- ✓ Espèce protégée en France
- ✓ Un secteur connu (Stéphane Combaud 2021)





✓Deux observations (Nicolas Mokuenko
2019 & Magali Trille, 2022)

✓ Considéré comme « rare » en Aveyron



✓Espèce protégée en France



Azuré du Serpolet - ph. L. Fructidor

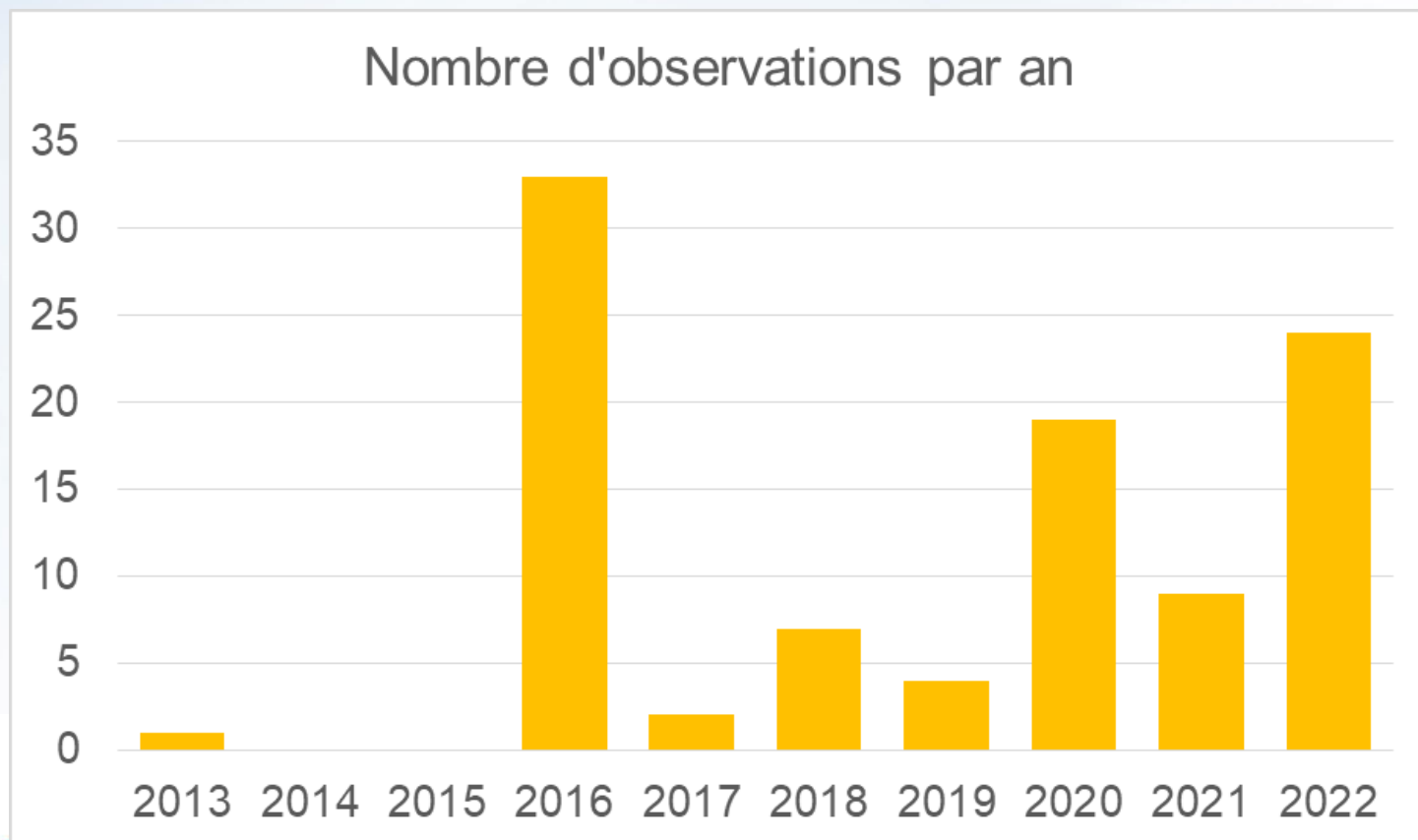


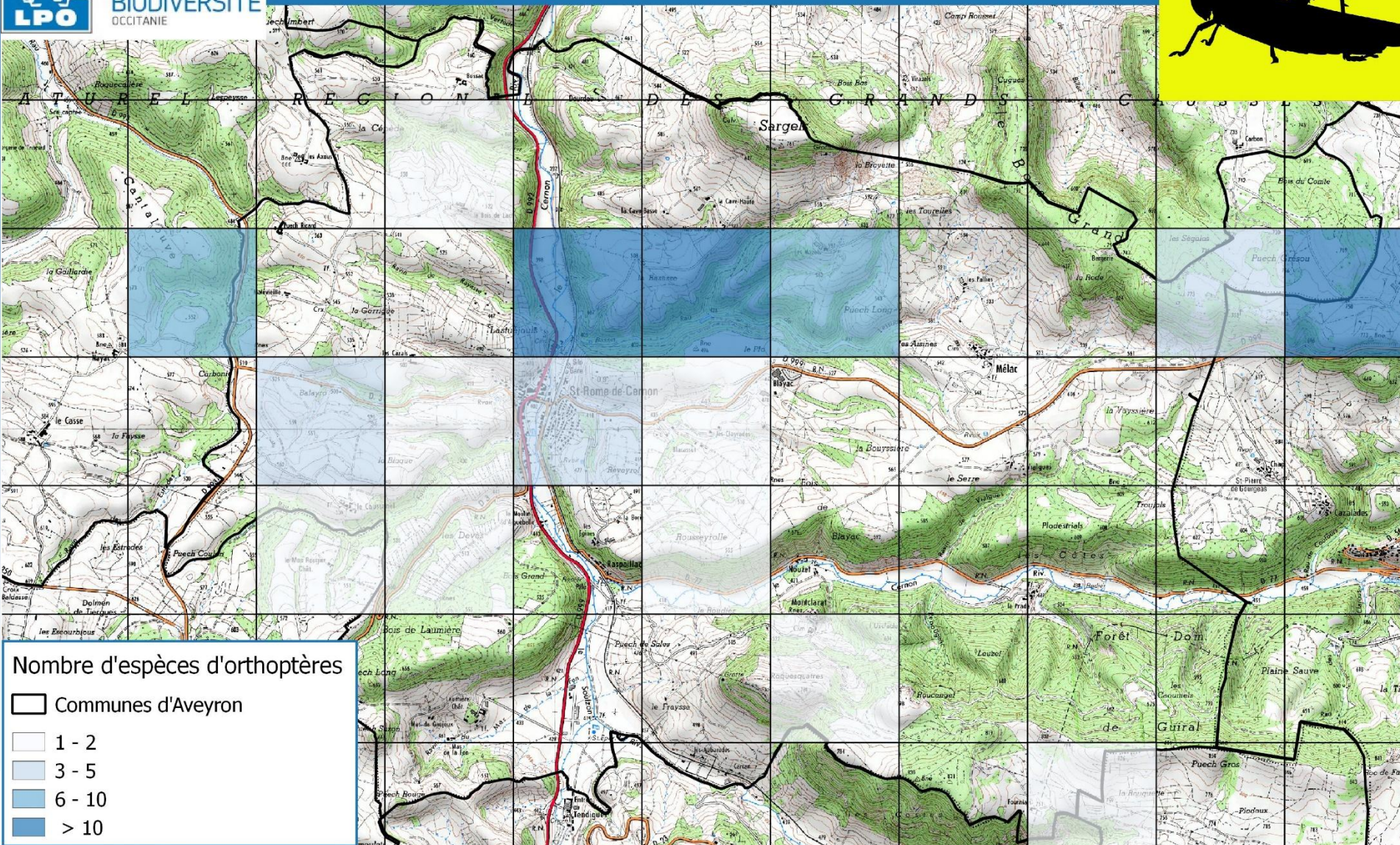
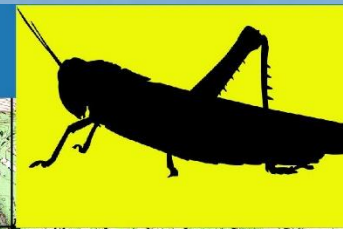
✓ Considéré (pour l'instant) comme
« très rare » en Aveyron

✓ Deux observations en 2022 (Magali
Trille & Stéphane Combaud)

Les orthoptères

- 99 observations (66% de contributions bénévoles)
- 29 espèces connues sur la commune





Scan25 IGN Répartition du nombre d'espèces d'orthoptères recensées sur la commune de Saint-rome-de-cernon_210910

LPO Occitanie, délégation territoriale de l'Aveyron

1 : 50000



✓Espèce rare en Aveyron

✓Une observation sur la commune (Alison Boulet, 2016)



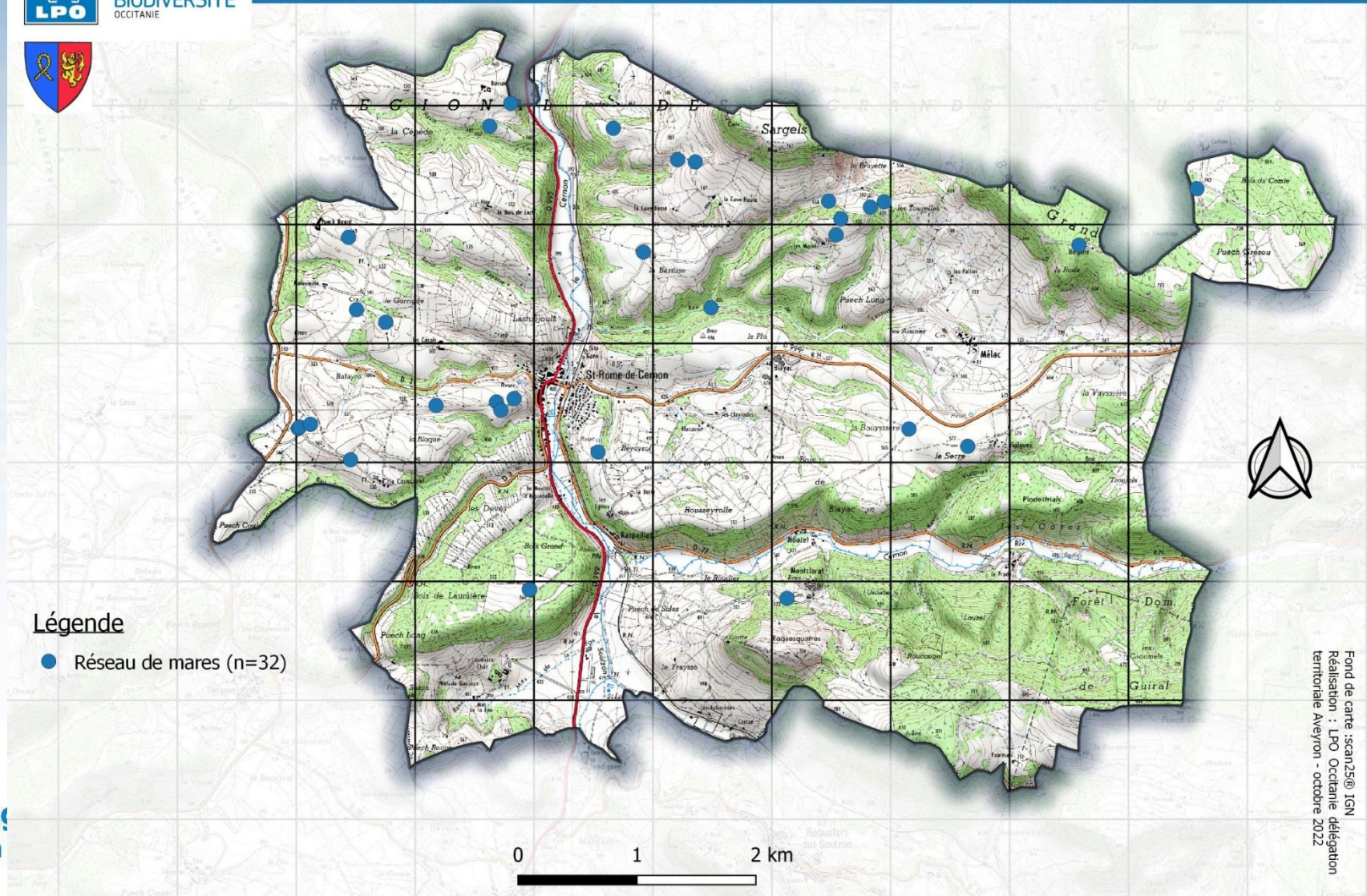
Les amphibiens



AGIR pour la
BIODIVERSITÉ
OCCITANIE



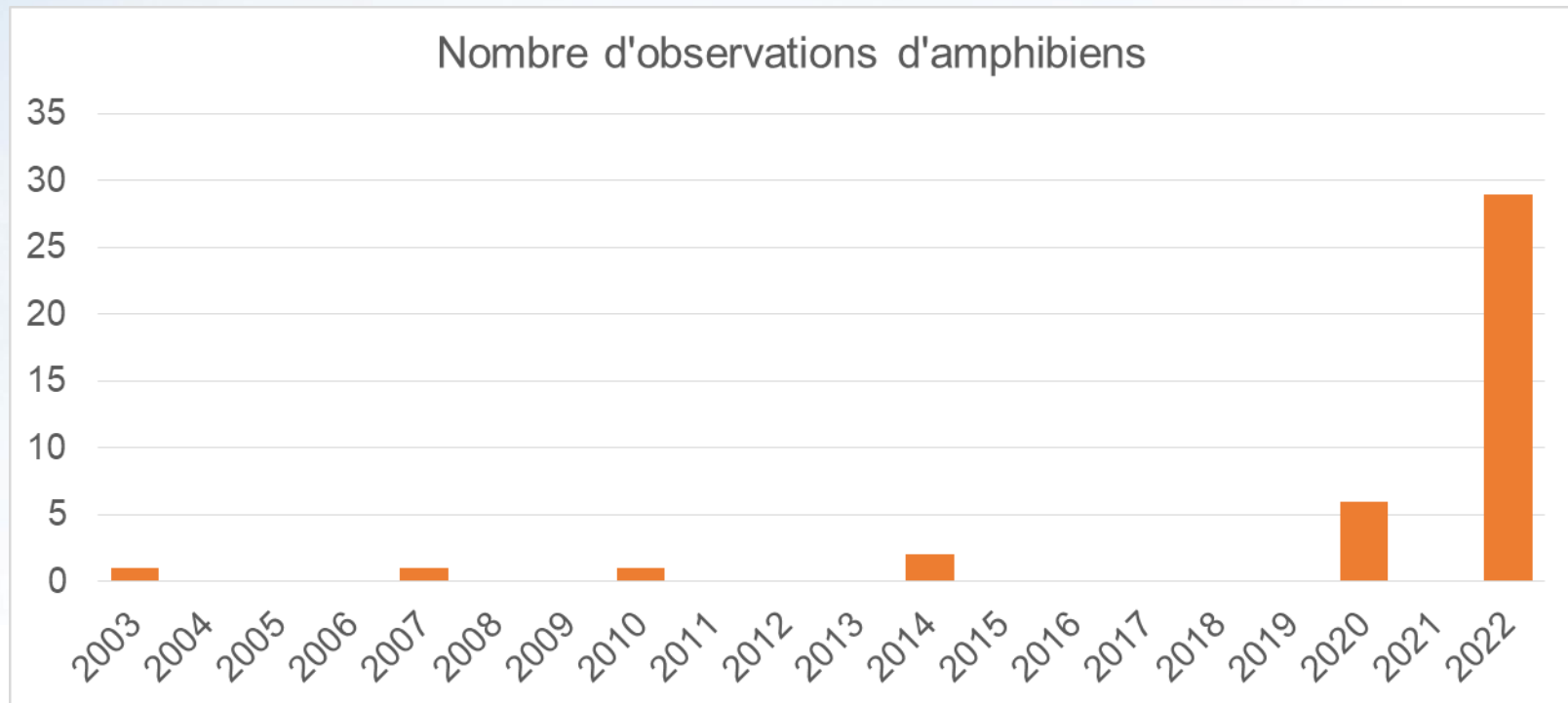
Atlas de la biodiversité communale - Saint-Rome-de-Cernon



Ag
la

Les amphibiens

- 40 observations (dont 25 % collectées par des bénévoles)
- 20 espèces connues sur la commune (dont 1 nouvelle observée en 2022, le Triton palmé)



Agir pour
la biodiversité

OCCITANIE

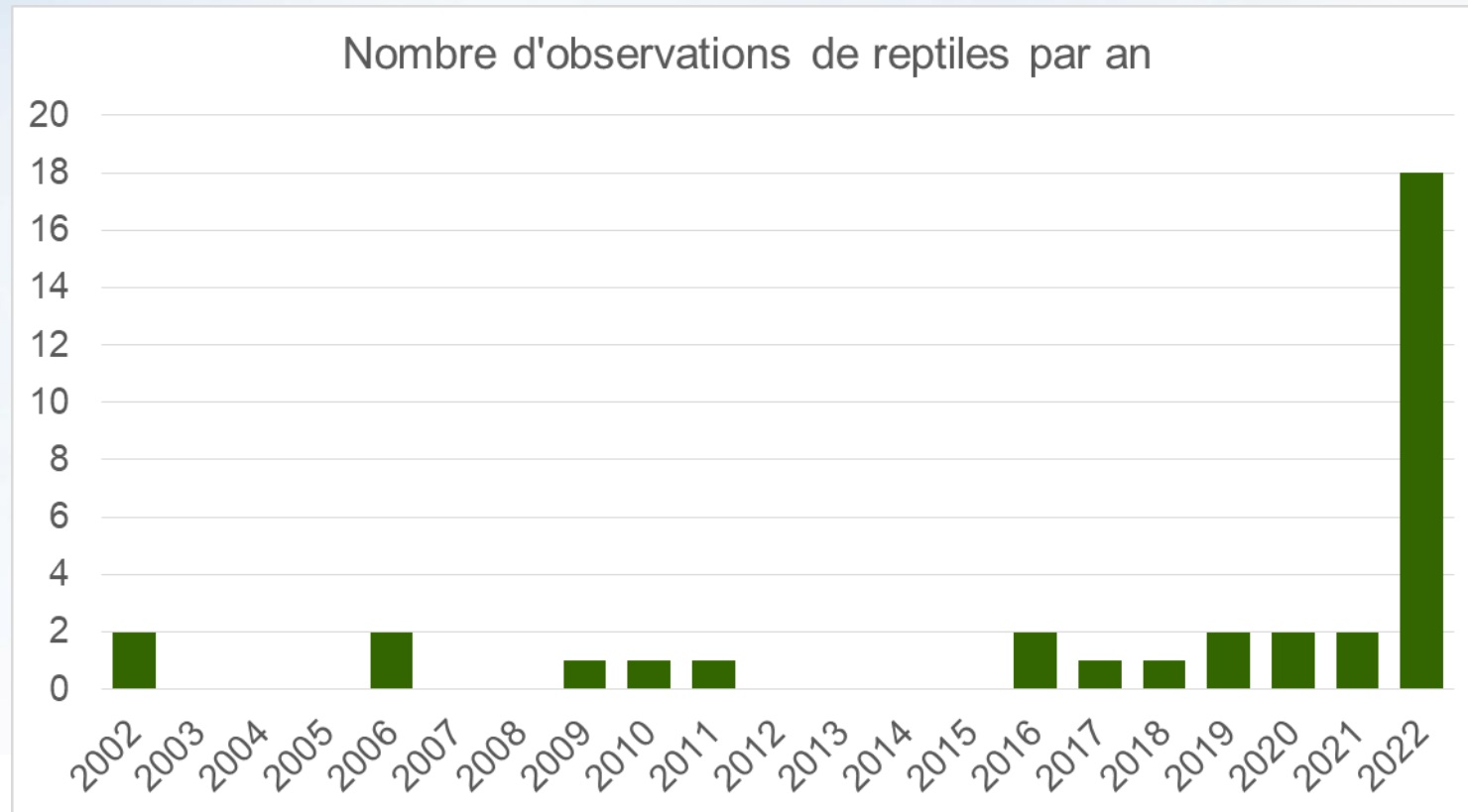




- ✓ Espèce protégée en France mais commune en Aveyron
- ✓ Le faible nombre de mentions à Saint-Rome-de-Cernon comparé au nombre de points d'eau illustre le fort manque de prospections pour ce groupe d'espèces

Les reptiles

- 35 observations (dont 77 % collectées par des bénévoles)
- 7 espèces connues sur la commune





✓ Espèce protégée et « en danger » sur la liste rouge régionale

Les chauves-souris

- 244 observations (dont 20 % collectées par des bénévoles)
- 20 espèces connues sur la commune (dont 6 nouvelles observées en 2022)



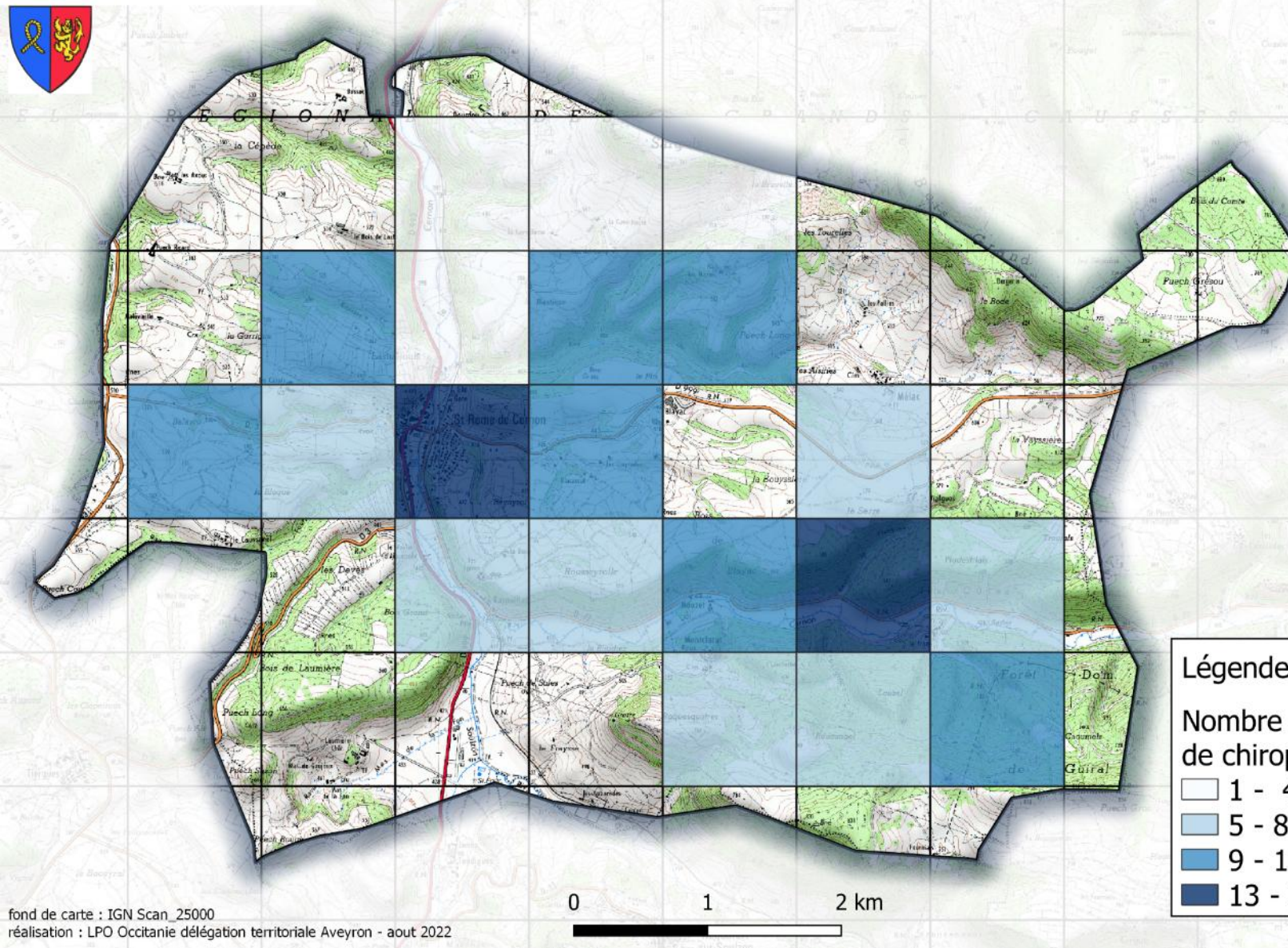
Nombre d'observations uniques par an









AGIR pour la
BIODIVERSITÉ
OCCITANIE

Atlas de la biodiversité communale - Saint-Rome-de-Cernon



Légende

Nombre d'espèces
de chiroptères recensées

-  1 - 4
-  5 - 8
-  9 - 12
-  13 - 16

Quelques espèces de la commune

• Le Murin d'Alcathoe

Espèce rare en et à valeur patrimoniale
Aveyron

Enregistrements d'ultrasons dans la vallée du
Cernon



Photo : M. Ruedi



Espèce bio indicatrice des ripisylves en
bon état de conservation (Tillon 2008)



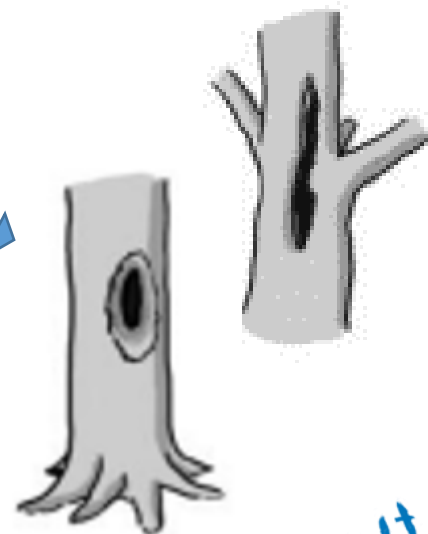
Laisser vieillir les ripisylves, maintenir les feuillus stratifiés, limiter le développement d'essence allochtone

Ripisylve du Cernon. Photo : R. Liozon



Mon
habitat
favoris

Mes
gîtes
favoris

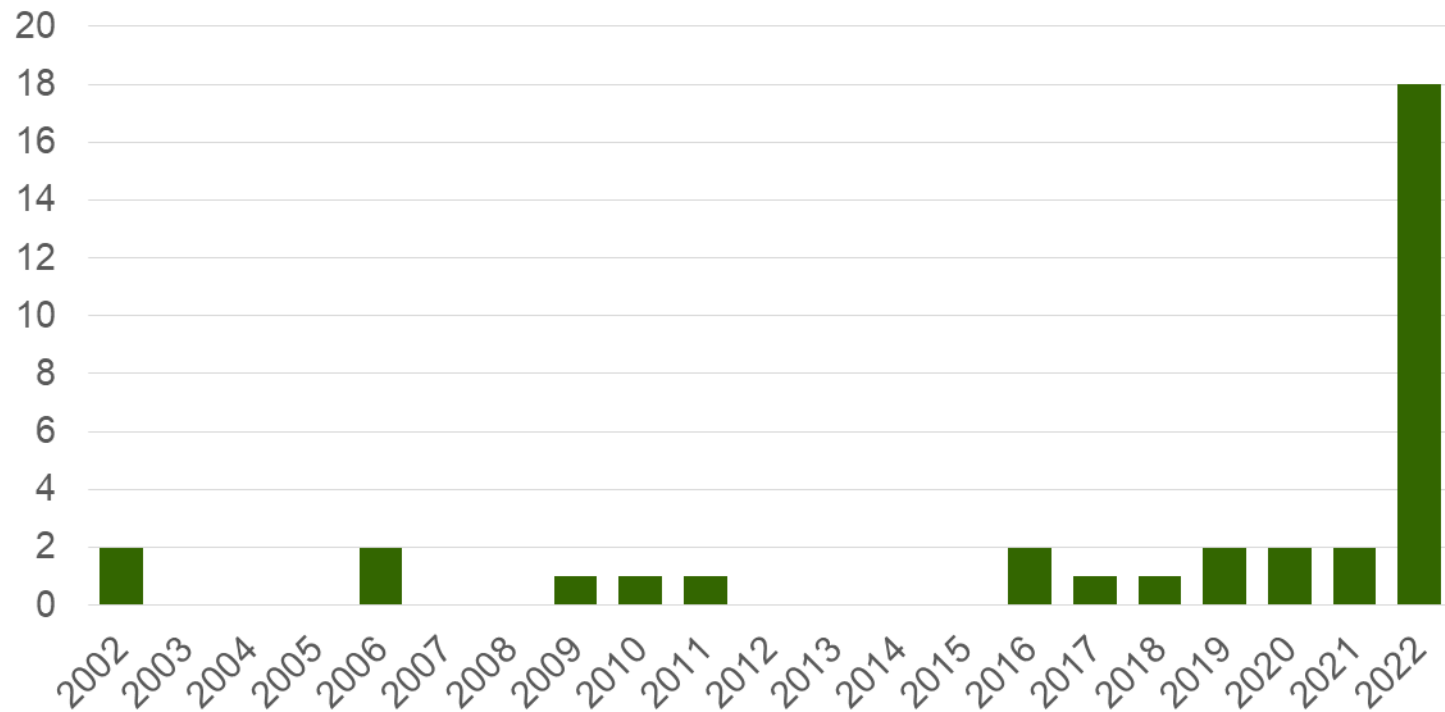


Agir pour
la biodiversité

Les autres mammifères

- 130 observations (dont 78 % collectées par des bénévoles)
- 19 espèces connues sur la commune (dont deux nouvelles recensées en 2022, le ragondin et la taupe d'Europe ou d'aquitaine)

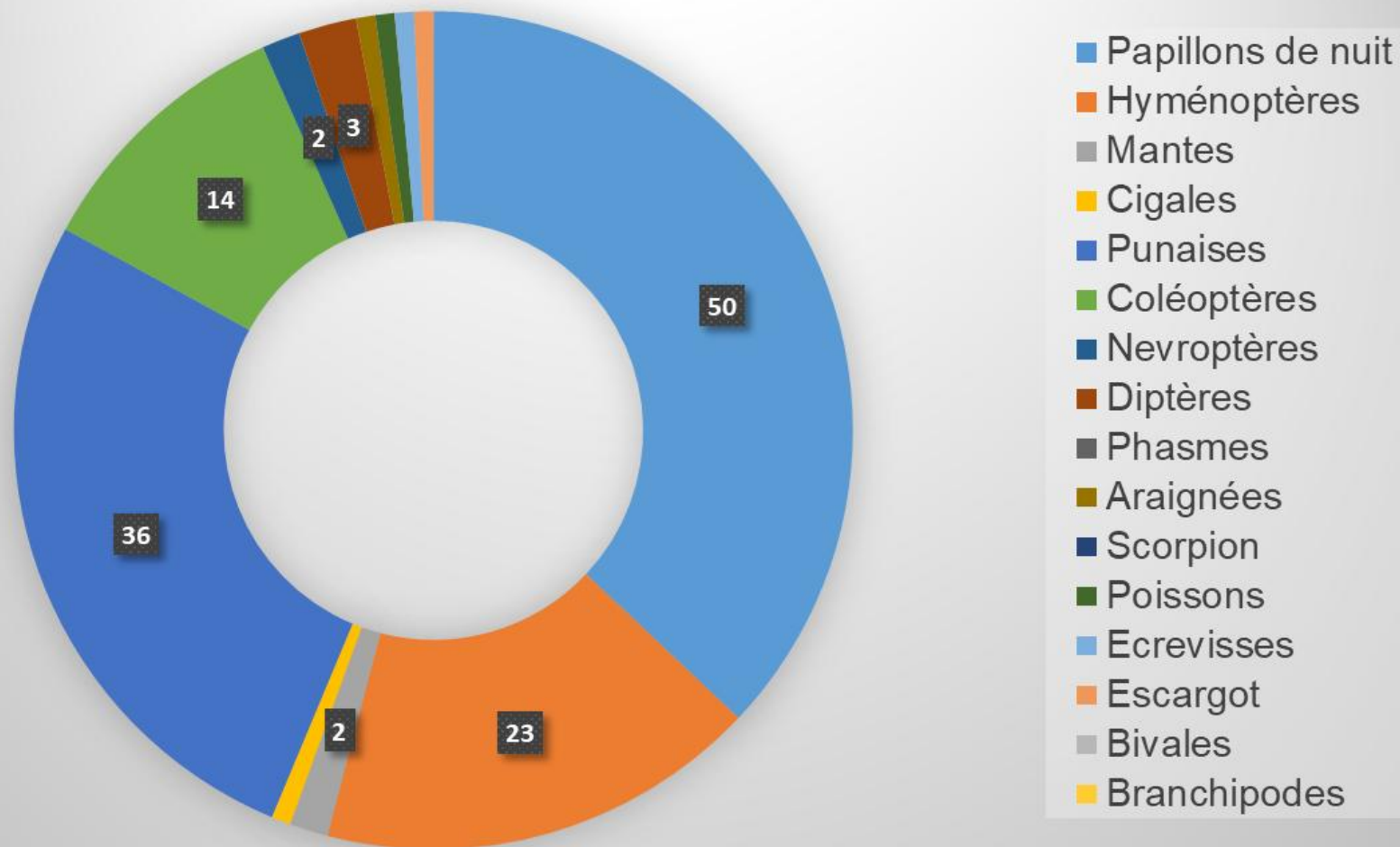
Nombre d'observations de reptiles par an





✓ Espèce protégée en France

Nombre d'espèces connues dans les autres groupes taxonomiques



Que faire de ces résultats ?



- Définir des secteurs à forts enjeux pour la biodiversité pour les intégrer dans le PLUi et les préserver d'aménagements

A retenir : Préserver d'aménagements quelques sites remarquables ne suffira pas à limiter l'érosion générale de la biodiversité !

- Réfléchir aux causes de l'érosion de la biodiversité sur la commune et à des mesures pour améliorer la biodiversité





Que faire de ces résultats ?

Une question suite aux inventaires de chauves-souris

- Dans la vallée du Cernon, on trouve des haies fournies, des forêts de feuillus, une rivière et sa ripisylve, des prairies de fond de vallée avec une fauche tardive (donc fleuries et accueillant beaucoup d'insectes). L'activité des chauves-souris est importante, comme attendu.
- Dans les milieux urbains, il existe un potentiel de gîtes en milieu bâti, une faible présence de végétation et d'insectes, des lampadaires qui concentrent les insectes nocturnes et peuvent donc attirer quelques espèces de chauves-souris (et en repousser d'autres). L'activité d'espèces anthropophiles est forte, comme attendu.
- Sur les causses, au-dessus des pelouses sèches, l'activité est faible comme attendu sur ce type de milieu.
- Dans les zones de culture avec un maillage bocager, les activités mesurées sont plus faibles que présumées
 - *A quoi peut-on attribuer ce dernier résultat ?*



Que faire de ces résultats ?

Un exemple de question qui émerge à la suite des inventaires de chauves-souris



Paysage agricole de
Saint-Rome-de-Cernon
échelle 1 : 5000 – géoportail.fr

Espèce	Site 1 : bocage St-Rome-de-Cernon (mai 2022)		Site 2 : bocage nord Aveyron (avril 2022)	
	Nbr contacts	Activité	Nbr contacts	Activité
Arbustelle d'Europe			6	Modérée
Arbustelle commune	1	Faible	8	Modérée
Arbustelle de Savi	1	Faible		
Arbustelle de daubenton			5	Modérée
Arbustelle de Natterer			30	Forte
Arbustelle de Leisler	1	Faible	2375	Très forte
Arbustelle du Kuhl	47	Modérée	682	Forte
Arbustelle commune	776	Forte	3032	Forte
Arbustelle pygmée	62	Modérée		
Arbustelle indéterminé	2	Modérée	3	Modérée
Arbustelle Rhinolophe	5	Modérée	4	Modérée



Paysage agricole du centre
de l'Aveyron
échelle 1 : 5000 – géoportail.fr



- Inventaires en 2023 (rappel)
 - **Amphibiens** (février à avril)
 - **Flore**
 - **Habitats** (code EUNIS a minima au degré 4)
 - Oiseaux (recherches ciblées après analyse des données existantes)
 - Libellules
 - Papillons de jour (légers compléments si besoin)
 - Observatoire des abeilles sauvages (dans le cadre de l'observatoire agricole de la biodiversité)
 - Mammifères et reptiles (notés au cours des prospections menées pour les autres taxons)
- **Samedi 13 mai : inventaire participatif géant**
 - Tous groupes d'espèces
 - Pique-nique commun à midi
 - Protocoles semi-quantitatifs une partie de la journée (EPOC, listes complètes papillons...)





- Magali Trille – Magali.trille@lpo.fr – 05 65 42 94 48

