

Journée des observateurs - 2 mars 2024 - Labastide-Murat



@Eric Nianane



@ Eric Frappa



@ Eric Frappa



@ Claude Deya



@ Eric Frappa

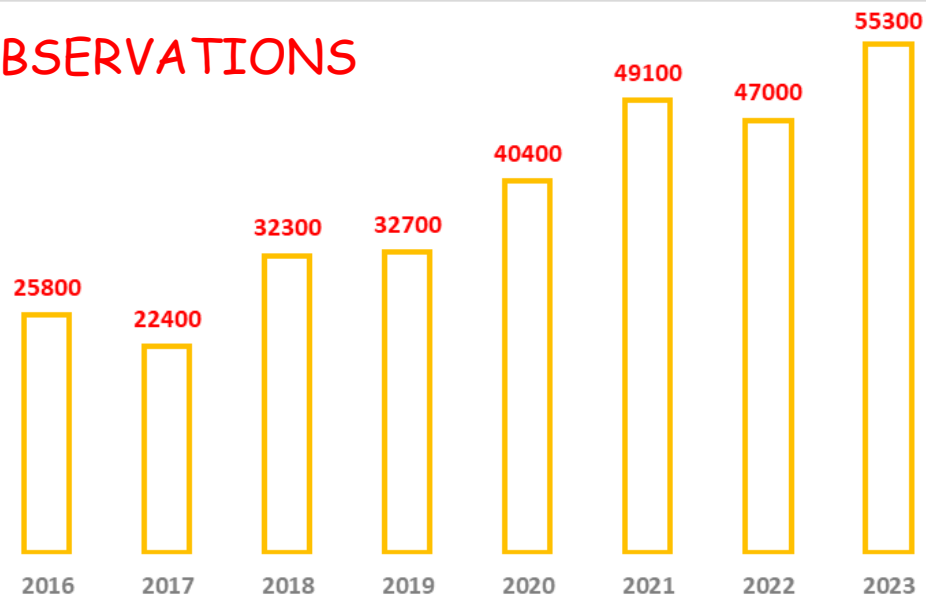
Bilan Oiseaux Lot 2023

Daniel Latrouite



@ Samya Deschamps

OBSERVATIONS

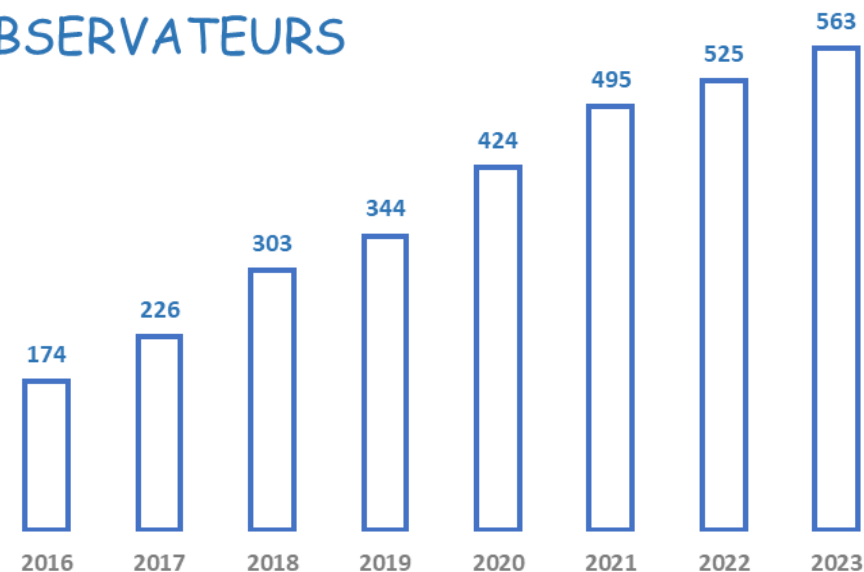


53 300 observations [+18 %]

| | |
|--------------------------|------|
| Saint-Vincent-Rive-d'Olt | 2900 |
| Aujols | 2741 |
| Laramière | 2361 |
| Loupiac | 1696 |
| Albas | 1345 |
| Rocamadour | 1244 |
| Cardaillac | 1198 |
| Pinsac | 1180 |
| Felzins | 1092 |
| Faycelles | 1061 |
| Lalbenque | 1019 |

| | |
|-------------------|---|
| Saint-Médard | 9 |
| Soulomès | 8 |
| Cuzac | 7 |
| Lauzès | 7 |
| Gagnac-sur-Cère | 6 |
| Glanes | 6 |
| Saint-Cernin | 6 |
| Cadrieu | 5 |
| Limogne-en-Quercy | 5 |
| Terrou | 4 |
| Cahus | 2 |

OBSERVATEURS



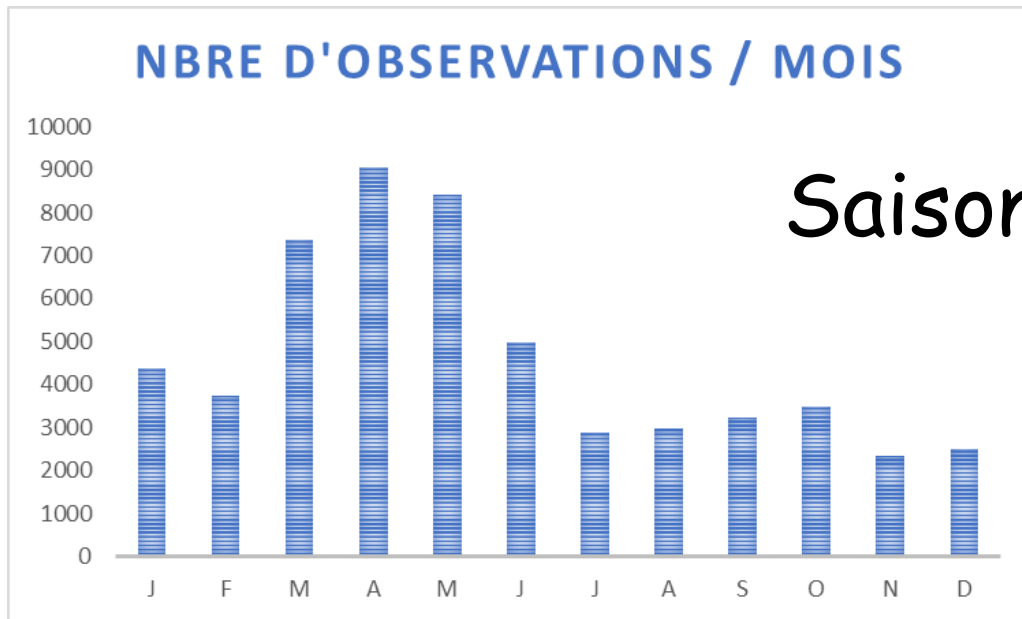
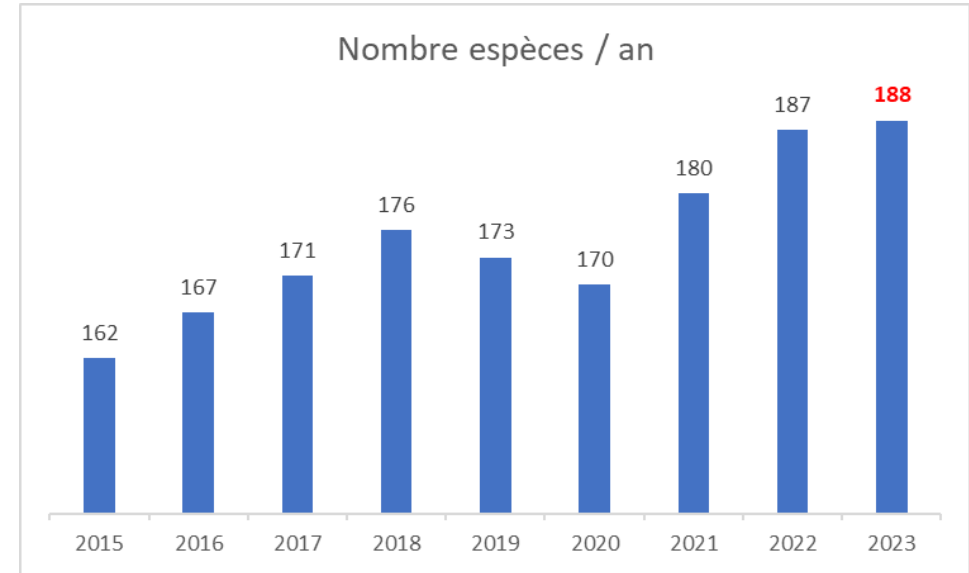
563 observateurs/trices [+ 7 %]

- 280 (50%) transmettent moins de 10 observations
- 10 rendent compte de 50% des données
- 43 rendent compte de 80% des données

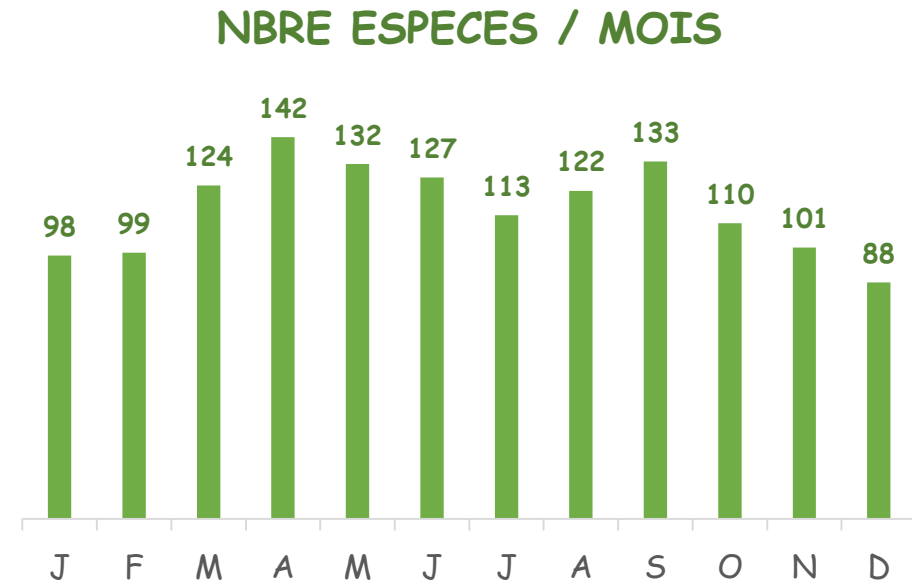
- 338 communes avec au moins 1 observation

188 espèces observées en 2023
+ 35 indéterminés

Liste des oiseaux du Lot ~ 250 espèces



Saisonnalité



| | Données ponctuelles | Listes complètes (= indication durée) | Données protocolées |
|-----------|--|--|--|
| Où | N'importe où | N'importe où | Dépend de l'étude considérée |
| Quand | Tout le temps | Tout le temps | Dépend de l'étude considérée |
| Quoi | Ce que l'on a envie de saisir | Tout ce qu'on sait reconnaître | Dépend de l'étude considérée |
| Comment | NaturaList ou Portail Faune-France Direct ou différé | NaturaList ou Portail Faune-France Direct ou différé | Dépend de l'étude considérée |
| POUR QUOI | répartition - phénologie | répartition - phénologie + fréquence d'occurrence → détectabilité | répartition - phénologie + tendance et effectif des populations |

Enquêtes en 2023

- **Suivi Temporel Oiseaux Communs (STOC)**

- 15 carrés : 5 par salariée + 6 par bénévoles (*Hugues, Joanna, Michel L. Vincent, Laëtitia, Pierre*) + 4 par OFB

- **Suivi Hivernal Oiseaux Communs (SHOC)**

- 4 carrés : 3 bénévoles (*Hugues, Bernard, Thierry*) + 1 OFB

- **Evaluation Populations Oiseaux Communs - Atlas Oiseaux De France (EPOC-ODF)**

- 8 carrés : 8 bénévoles (*Fabienne, Joanna, Hugues, Thomas, Sylvie-Michel, Bernard, Philippe, Daniel*)

- **Dortoirs Milans royaux + APPB**

- Milans 2023 : > 46 / Milans 2024 : > 127

**MERCI A TOUS LES
CONTRIBUTEURS**

| Enquêtes | | 2024 | 2025 | 2026 | 2027 | 2028 | 2029 | 2030 |
|-------------------------|---------------------------------|------|------|------|------|------|------|------|
| STOC - SHOC | Tendances | X | X | X | X | X | X | X |
| EPOC-ODF | Effectifs nicheurs | | | | X | X | | |
| LIMAT + Oedicnèmes | Effectifs nicheurs | | | | X | X | | |
| Observatoire Rapaces | Tendances/Effectifs nicheurs | | X | X | | | | |
| Hérons coloniaux | Effectifs nicheurs | | | | | X | | |
| ... | | | | | | | | |
| EPOC | Tendances | X | X | X | X | X | X | X |
| ... | | | | | | | | |
| RAPPORTAGE | | X | | | | | X | X |

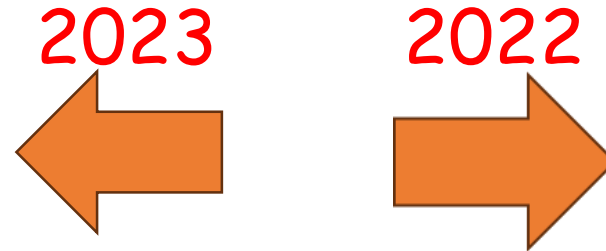
EPOC

(2024 et années suivantes)

| | |
|-----------|--|
| Où ? | n'importe quel endroit où peut passer 5 minutes |
| Quand ? | tout le temps mais surtout en période de reproduction et en décembre-janvier |
| Quoi ? | Point d'écoute et d'observation où tous les individus de toutes les espèces détectées sont pointés précisément |
| Comment ? | sur Naturalist : saisie précise, en direct ou en différé |

TOP 15 : exactement les mêmes espèces

| | |
|-----------------------|----|
| Pinson des arbres | 4% |
| Mésange charbonnière | 4% |
| Merle noir | 4% |
| Rougegorge familier | 4% |
| Pigeon ramier | 4% |
| Mésange bleue | 3% |
| Fauvette à tête noire | 3% |
| Corneille noire | 3% |
| Sittelle torchepot | 3% |
| Geai des chênes | 3% |
| Pic épeiche | 2% |
| Tourterelle turque | 2% |
| Pic vert | 2% |
| Moineau domestique | 2% |
| Buse variable | 2% |



50% = 18 espèces
50% = 170 espèces

| | |
|-----------------------|----|
| Merle noir | 4% |
| Rougegorge familier | 4% |
| Mésange charbonnière | 4% |
| Pinson des arbres | 4% |
| Pigeon ramier | 4% |
| Corneille noire | 3% |
| Fauvette à tête noire | 3% |
| Mésange bleue | 3% |
| Geai des chênes | 3% |
| Sittelle torchepot | 3% |
| Pic épeiche | 2% |
| Tourterelle turque | 2% |
| Pic vert | 2% |
| Buse variable | 2% |
| Moineau domestique | 2% |

Ibis falcinelle → 1^{ère}

Nicheur historique en Europe de l'est,
Plus de 6000 couples en Mer Noire et Caspienne.

Camargue :

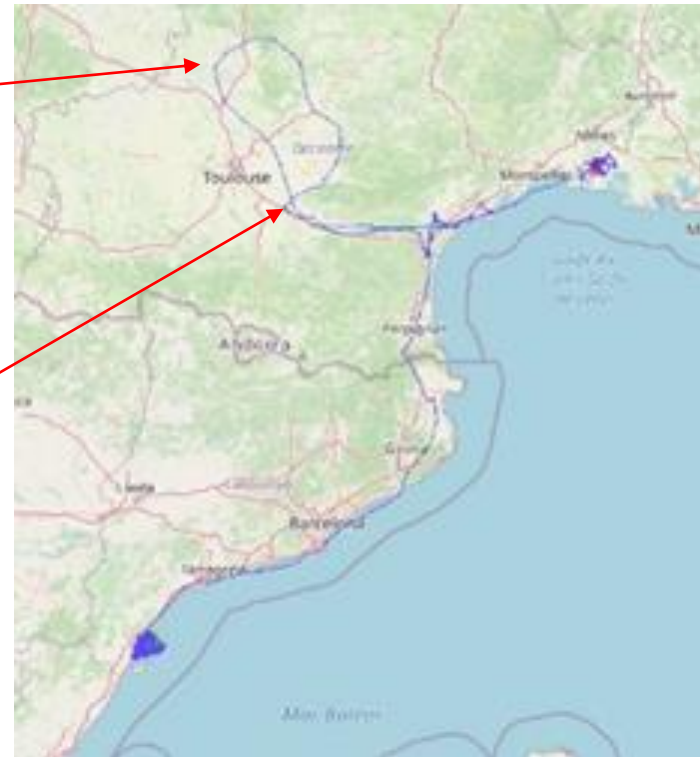
- se reproduit mais fortes fluctuations interannuelles.
- Hivernant

Migrateur transsaharien



fin mars 2023 oiseau équipé d'une balise GPS dans le Gard

- 3 mai 2023 : s'écarte de sa route vers l'Espagne
 - 16h10 à Castelnau-Montratier (46)
 - 16h25 à Montdoumerc (46)
 - 16h40 à Lalbenque (46)
 - 16h55 à Bach (46)
 - 17h10 à Saillac (46)
 - 17h55 à Najac (12)
 - 18h10 à Bournazel (12)
 - 18h26 à Villeneuve-sur-Vère (81)
 - 18h41 à Terssac (81)
 - 19h10 à Roumégoux (81)
 - 19h41 à Castres (81)
 - à 20h25 à Sorèze (81)
- retrouve son chemin dans vallée de l'Aude et file au sud de Barcelone.

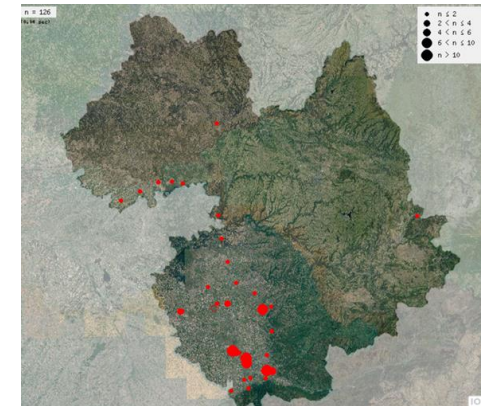


8 mai 2023

Beduer

Sylviane Berthelot

30 novembre 2023
Montvalent
Observation probable



Bécasseau minute → 1ère

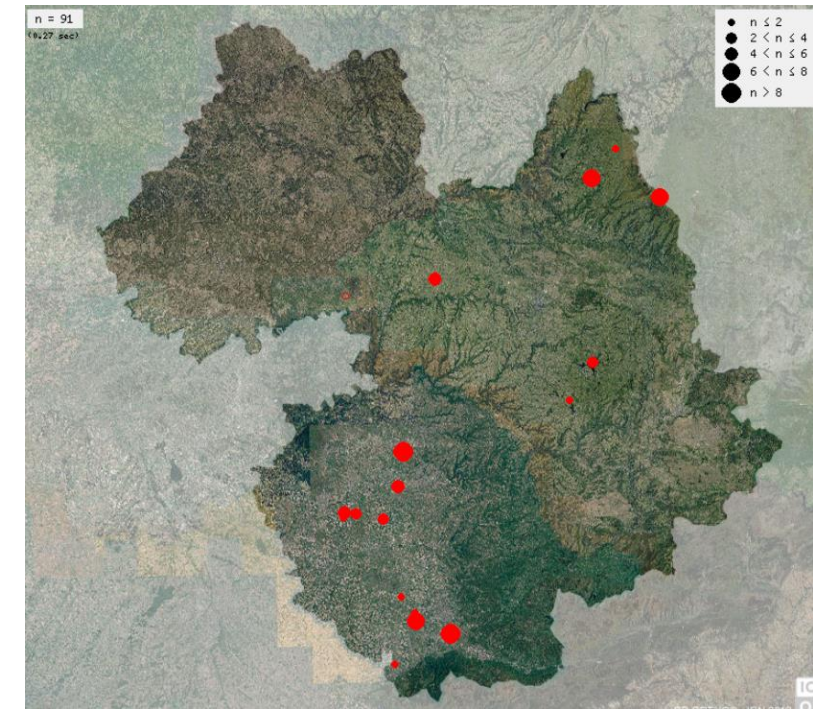
Plus petit limicole européen (30 à 40 grammes)

Reproduction du Cap nord à la Nouvelle Sibérie

Hivernage essentiellement subsaharien + pourtour méditerranéen



- 3 novembre 2023
- Bannac / Laramière.
- Observateur Jean-Marc Olive
- Blessé à une patte



Allonge la liste des limicoles déjà observés dans le Lot : *B. cocorli*, *B. variable*, *B. maubèche*.

Le B. sanderling et le B. Temminck ont été vus dans le 12 et 81

Océanite de Castro → 1ère



Oiseau dit pélagique - ~ 50 grammes

Reproduction aux Açores, Madère, Pacifique ...

5 populations en Atlantique, 4 dans Pacifique

Suite aux fortes tempêtes d'ouest

Cadavre récupéré pour analyses génétiques

- 7 novembre 2023
- Les quatre-Routes-du-Lot
- Samya Deschamps
- individu trouvé mort, très maigre (Femelle 35 g)

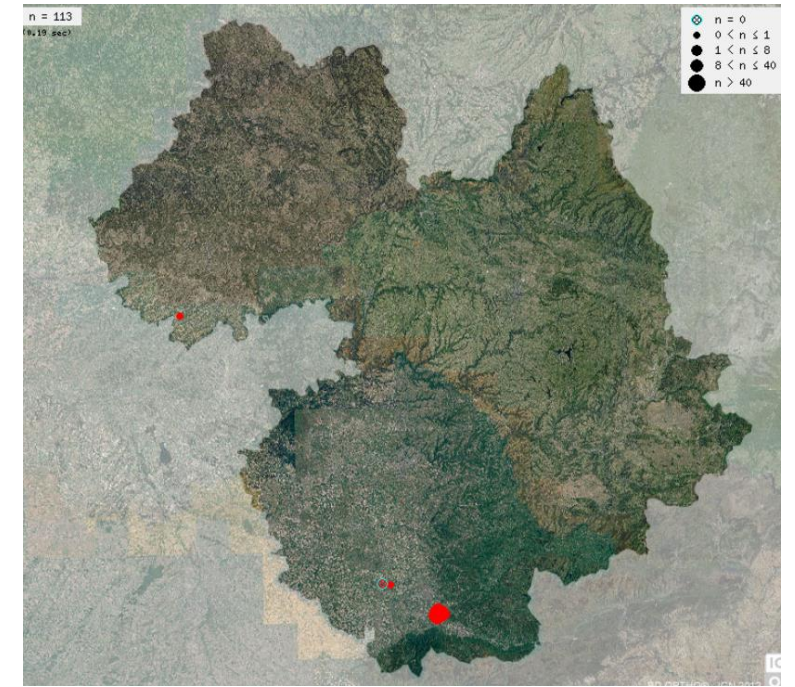


Question du MNHN : « Groupe castro oui, mais lequel, Jabejabe, Castro, monteiroi ? »
Analyses diverses en cours

Pipit de Richard → 1ère



Grand Pipit
Niche en Asie mais hiverne
dans zones plus méridionales
Visiteur régulier d'automne
et d'hiver en Moyen-Orient,
Afrique du Nord, France



- 24 novembre 2023
- Castelnau-Montratier
- Hugues Royer
- « oiseau repéré instantanément à ses cris forts, et rauques type moineau, lors d'un envol d'alouettes. Grand pipit au vol onduleux. Semblant presque plus long que les alouettes. Immense plateau favorable à la présence de l'espèce à cette période »

Chouette de Tengmalm → 1^{ère}

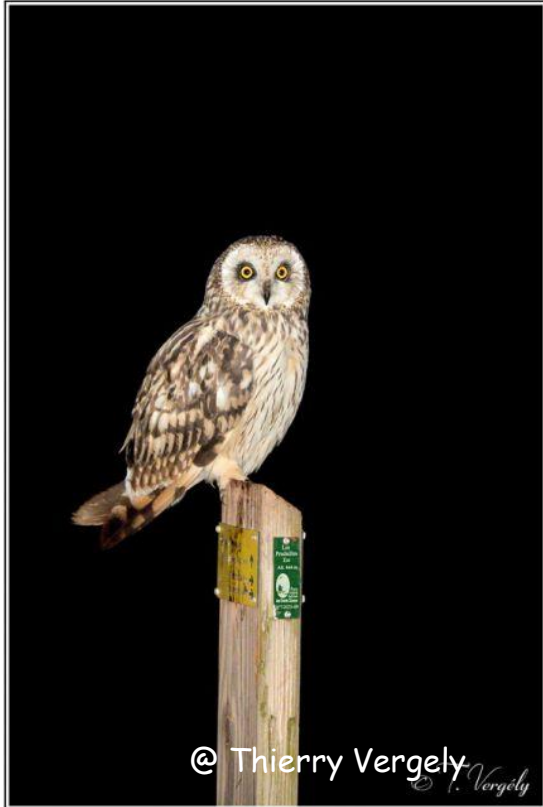
- « Chouette de montagne »
- Taille comparable à la Chevêche mais tête plus grosse et plus ronde,
- 100 à 160 grammes
- Très peu farouche
- Surtout forêts de résineux
- S'implante en Lozère



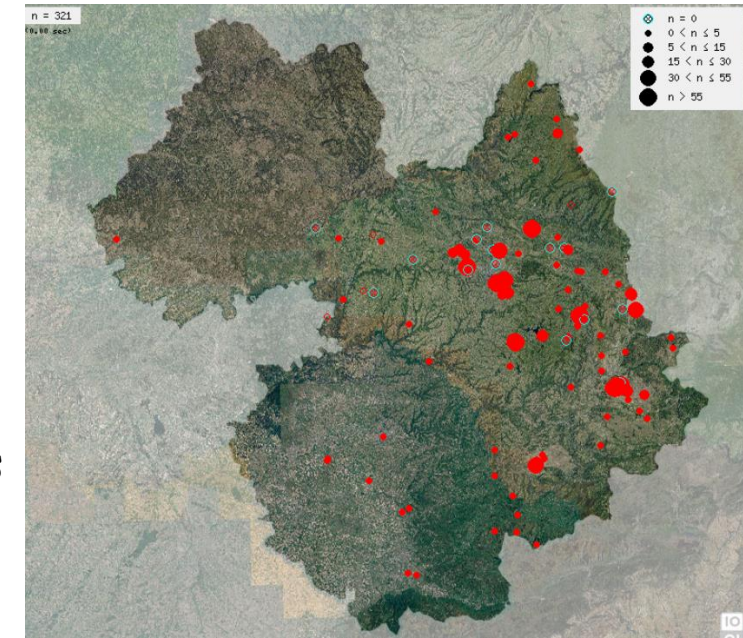
- Donnée saisie 2023 mais observation en mars 2022
 - Grèzes
 - Basile Martin

*Une obs de février 2023 refusée
→ Pensez à enregistrer*

Hibou des marais → 1ère



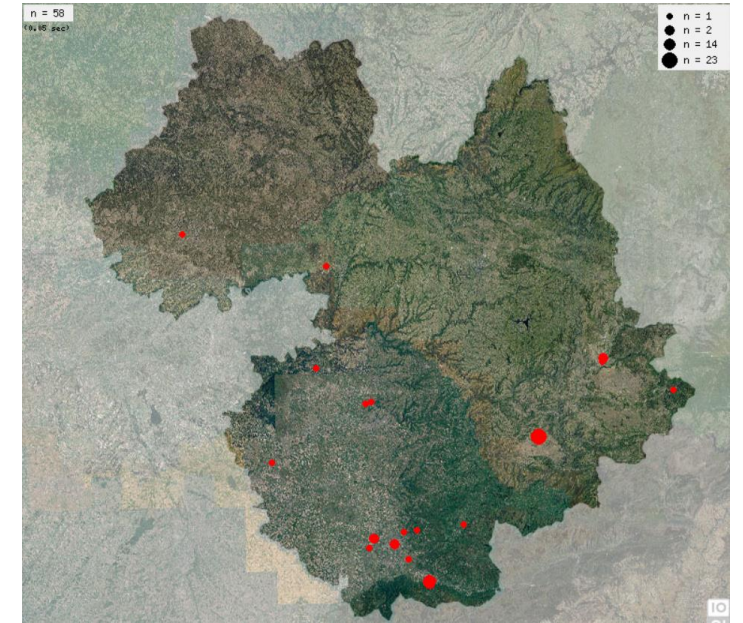
- Répartition quasiment mondiale
- Peu de nicheurs en France (surtout marais breton)
- Population hivernante plus large
- Nomade selon l'abondance de Campagnols des champs
- Souvent en bandes



- Donnée saisie en 2023 mais ...
- 11 novembre 2017,
- Floressas
- David Armand (via Marc Esslinger)
- halte migratoire

Perruche à collier → 1ère

- 29 janvier 2023,
- Cahors
- Françoise André-Lalanne
- Echappée de cage ?



Autres espèces mentionnées une seule fois en 2023 mais déjà observées dans le département

Busard pâle



Corbeau freux



Crabier chevelu



Fauvette mélanocéphale



Harle bièvre



Marouette poussin



Mouette tridactyle

Perdrix grise



Vautour percnoptère



Espèces déjà observées dans le département mais mentionnées seulement deux fois en 2023

Canard pilet



Chevalier gambette



Courlis corlieu



Fauvette orphée



Grèbe huppé



Mouette mélanocéphale



Pluvier doré



Espèces déjà observées dans le département mais mentionnées seulement trois fois en 2023

Bouvreuil pivoine

Bruant fou

Busard cendré

Faucon émerillon

Pie-grièche à tête
rousse

Rémiz penduline

Sarcelle d'été



Brèves de ~~comptoir~~ jumelles

Leiothrix

Variations d'abondance et de phénologie

Oiseaux bagués ou balisés

Leiothrix jaune

En 2022

1^{ère} observation : Leiothrix jaune



@ Centre de Ressources Espèces
Exotiques Envahissantes

- 24 octobre Saint-Cirq-Lapopie
- 29 octobre Cahors
- 31 octobre Prayssac
- 10 novembre Montcuq (groupe de ~ 10)
 - 28 janvier 2023 Cahors (3 individus)
 - 24 février 2023 Montcuq

Aucune donnée en Tarn et Aveyron

- Aire de répartition naturelle : Chine à Inde
- Installé : États-Unis, Japon, Colombie, Europe (Italie, Espagne, Portugal, Royaume-Uni, France)
- Importation interdite depuis 2005 mais reproduction en milieu naturel constatée dès les années 1990
- Population **férales dans le Béarn** ~ 3 à 5000 individus
- 1^{ère} nidification en Midi-Pyrénées (Hautes-Pyrénées) en 2009
- 2021 nicheur certain dans le Gers et Haute Garonne
- Observations hivernales surtout depuis 2022, en Ariège, Aude, Pyrénées Orientales, Tarn-et-Garonne, Lot

En 2023

Cahors

- 3 le 26 janvier

Montcuq

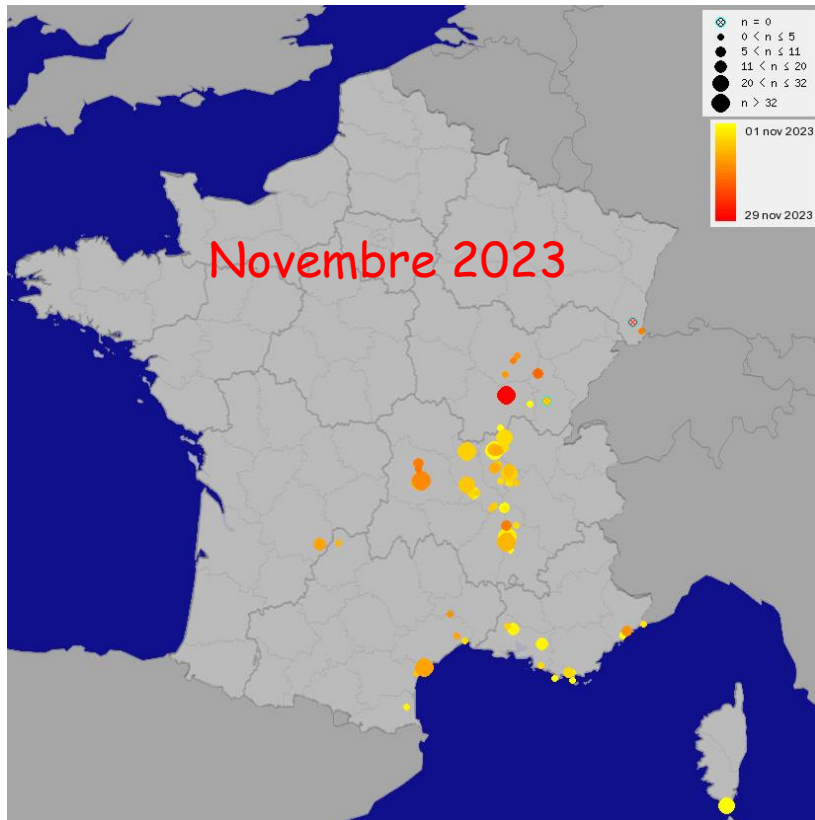
- 1 le 24 février
- 10 le 31 mars
- 8 le 10 avril
- 5 le 5 septembre

Martinet à ventre blanc

Départs tardifs

Balbuzard pêcheur

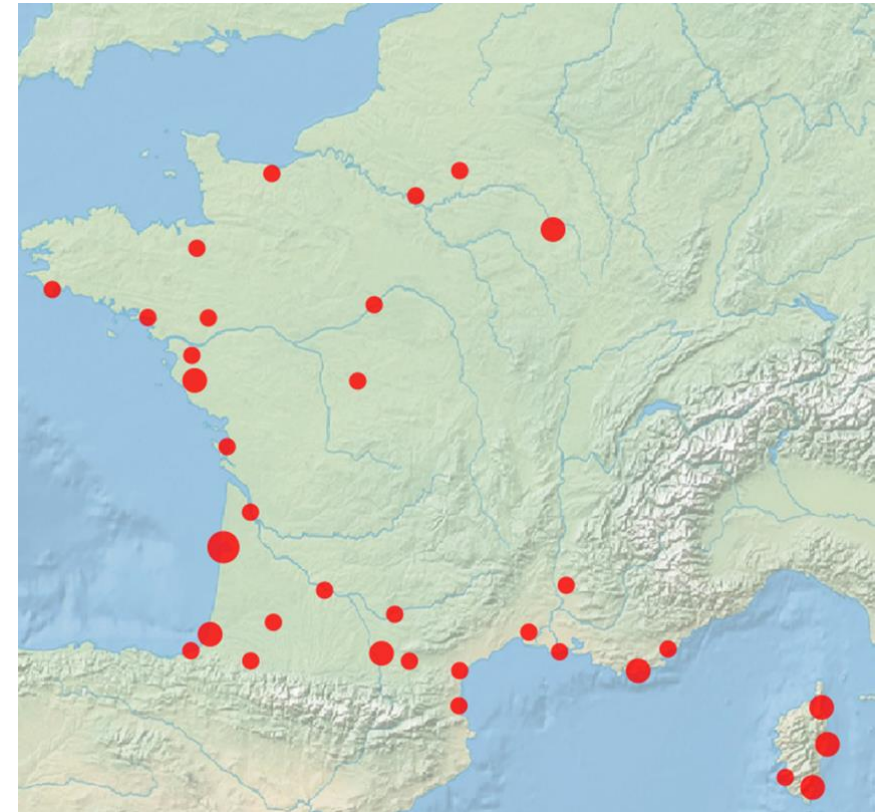
- Habituellement dernière obs lotoise mi-octobre
- En 2023 deux individus le 9 novembre
- Au niveau national, données beaucoup plus nombreuses qu'à l'ordinaire en novembre dans beaucoup de départements



Hiver en l'Afrique de l'Ouest (Golfe de Guinée.

Qques individus passent l'hiver en France, surtout sur les littoraux atlantique et méditerranéen

- 6 novembre à Felzins
- 9 et 11 novembre à Degagnac
- 14 novembre à Frayssinet-le-Gélat
- Dernière obs 12 novembre dans l'Aveyron et 2 décembre dans le Tarn



Variations d'abondance ?

- Caille des blés : + ?
- Pouillot siffleur : Trouvé de nouveaux sites qui peut-être ne sont pas si nouveaux que ça → mériterait un effort de prospection.
- Hirondelle rustique ? Plus nombreuses en 2023 ?
- Elanion blanc : l'abondance a chuté (déjà en 2022 ?). Apparemment reprise des obs en novembre ?
- Roitelet huppé : plus abondant cet hiver qu'à l'ordinaire
- Peu de Pinsons du Nord : peu abondant cet hiver

Observations d'oiseaux marqués



- 25. novembre 2023
- Les Arques
- Anonyme (via Nathan)
- Rougegorge trouvé mort,
- Bague XJ92461, placée en Russie



Bagué (aux deux pattes)
4 juillet 2023
en Allemagne



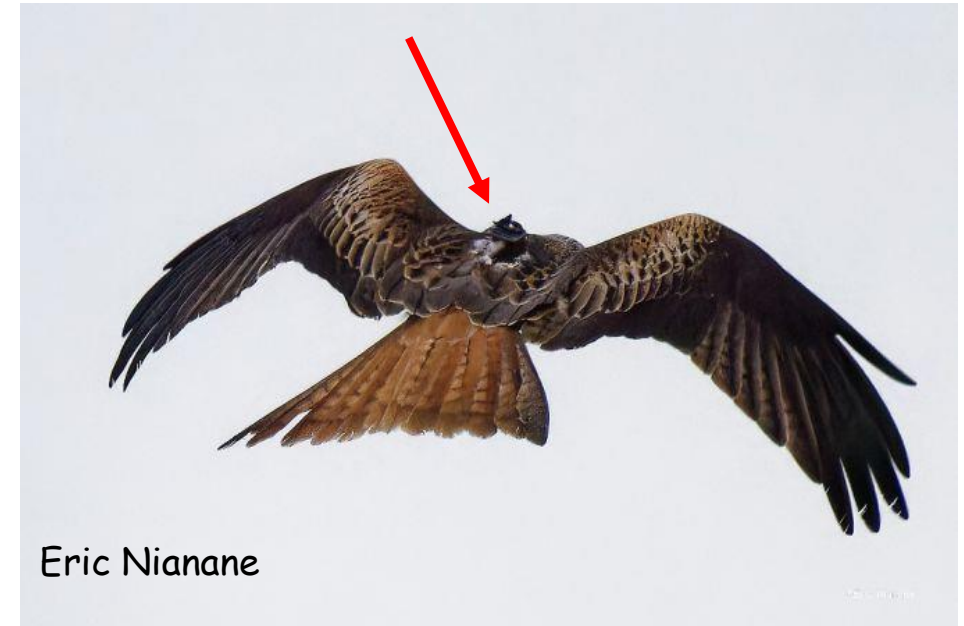
9 au 23 septembre 2023
Felzins
Eric Nianane - Jean-Claude Schoeffel

6 novembre 2023
Felzins
Eric Nianane - Jean-Claude Schoeffel

... ou balisés GPS

- Quelques exemples :
 - 19 juin 2023 à **Catus** → équipé en juin 2022 à Cantoin (Aveyron)
 - 22 octobre à **Felzins**, 23 octobre à Laramière → individu équipé adulte en décembre 2022 en Espagne mais probablement né en Allemagne au vu de sa zone d'estivage (été 2023)
 - 22 décembre 2023 à **Vayrac** → Balisé, trouvé sur son dortoir de ces derniers jours ...
 - Saint-Chamarand
 - Thédirac, ...

Aide précieuse pour localiser les dortoirs !



Possibilité connaître « tout » sur les oiseaux marqués via la base Anitra
→ Ayez l'oeil

MERCI pour votre attention