

EVOLUTION DES OISEAUX COMMUNS EN OCCITANIE



Pie-grèche écorcheur © C. Sannié



Alouette lulu © J.P. Ladoux

Analyses des données STOC-EPS

11/03/2023 – SAINT-ROME-DE-CERNON

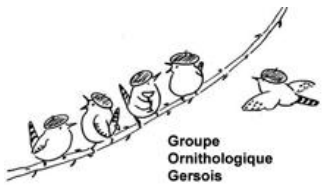


Agir pour
la biodiversité

PARTENAIRES



AGIR pour la
BIODIVERSITÉ
TARN



Ana
Conservatoire
d'espaces naturels
Ariège



INTRODUCTION

En 2020, la LPO Occitanie délégation territoriale de l'Aveyron a proposé un travail sur l'évolution des oiseaux communs en Occitanie dans le cadre d'un appel à projet de la région Occitanie.

Pour ce faire, il était nécessaire de renforcer le réseau de bénévoles contribuant au programme national STOC EPS (suivi temporel des oiseaux communs par échantillonnage ponctuel simple) dans tous les départements de la région Occitanie et d'analyser les données existantes en Occitanie sur la période 2007-2021 (soit 15 ans d'études).

OBJECTIFS

- analyser et commenter des tendances d'évolutions des populations d'oiseaux au niveau régional et les comparer avec les tendances nationales (par groupe de spécialisation et par espèces) ;
- renseigner des indicateurs de biodiversité (contribution à l'observatoire de la biodiversité en Occitanie), en faisant notamment appel au réseau des bénévoles associatifs ;
- apporter des éléments concrets de tendances d'évolution des oiseaux sur la région Occitanie en vue de l'élaboration d'une future liste rouge régionale ;
- produire des données ornithologiques protocolées qui serviront à l'actualisation de l'Atlas des Oiseaux de France ;
- mieux orienter les politiques publiques locales, l'aménagement du territoire et les activités humaines à mettre en œuvre pour lutter contre l'érosion de la biodiversité en Occitanie.
- ...

LE STOC-EPS

Chaque observateur qui souhaite participer au suivi des oiseaux communs se voit attribuer un carré de 2 km x 2 km par le CRBPO, proche d'une localité qu'il a choisie.

L'observateur place dans ce carré 10 points d'écoute, séparés au minimum de 300 m et si possible représentatifs des milieux présents dans le carré.

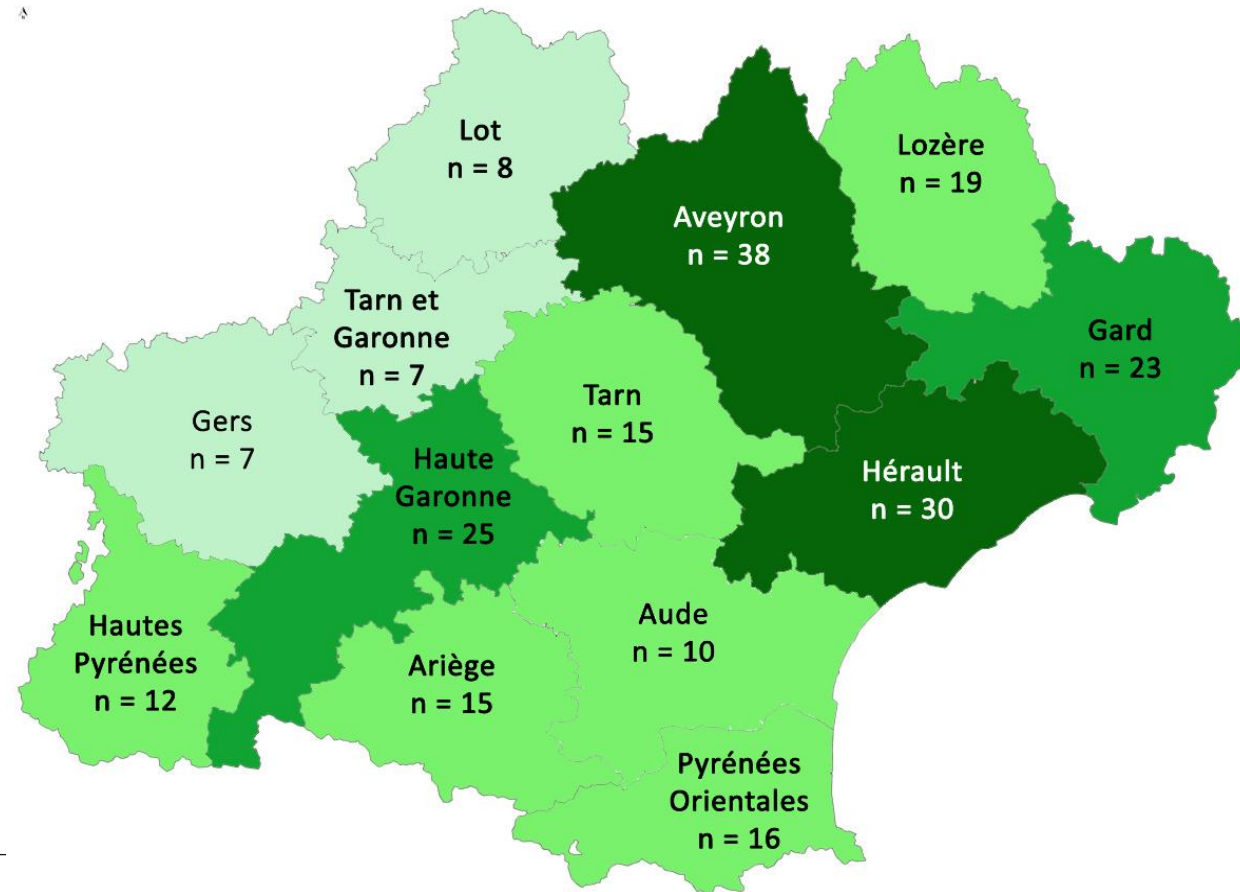
Il passe 5 minutes sur chacun des points, 2 fois au printemps (4-6 semaines d'intervalle autour du 8 mai), le matin de bonne heure, par conditions météorologiques favorables (3^{ème} passage en mars à partir de 2023).

L'observateur note tous les oiseaux qu'il observe et entend, posés ou en transit, ainsi que la distance d'observation (moins de 25 m, 25 à 100 m, plus de 100 m, et, depuis 2015, plus de 200 m). Il consigne également les grands milieux présents autour de chacun de ses points.

L'opération est renouvelée tous les ans, sur les mêmes points, par le même observateur, aux mêmes dates et par les mêmes conditions météorologiques dans la mesure du possible.

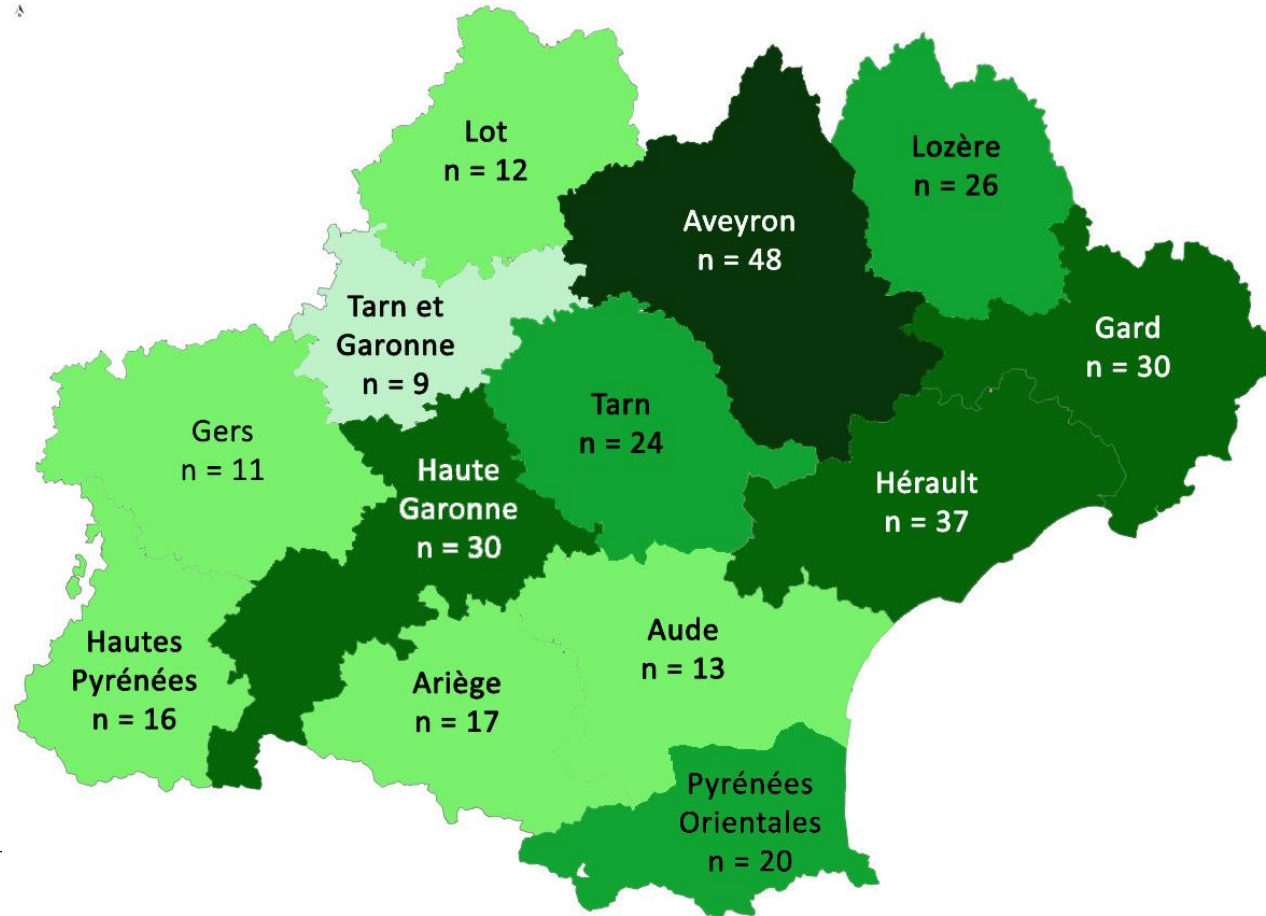
LE STOC-EPS EN OCCITANIE

Entre 2007 et 2021, au moins 204 observateurs, pour la plupart bénévoles, ont participé au moins une fois au programme STOC-EPS en Occitanie (105 actifs en 2021).



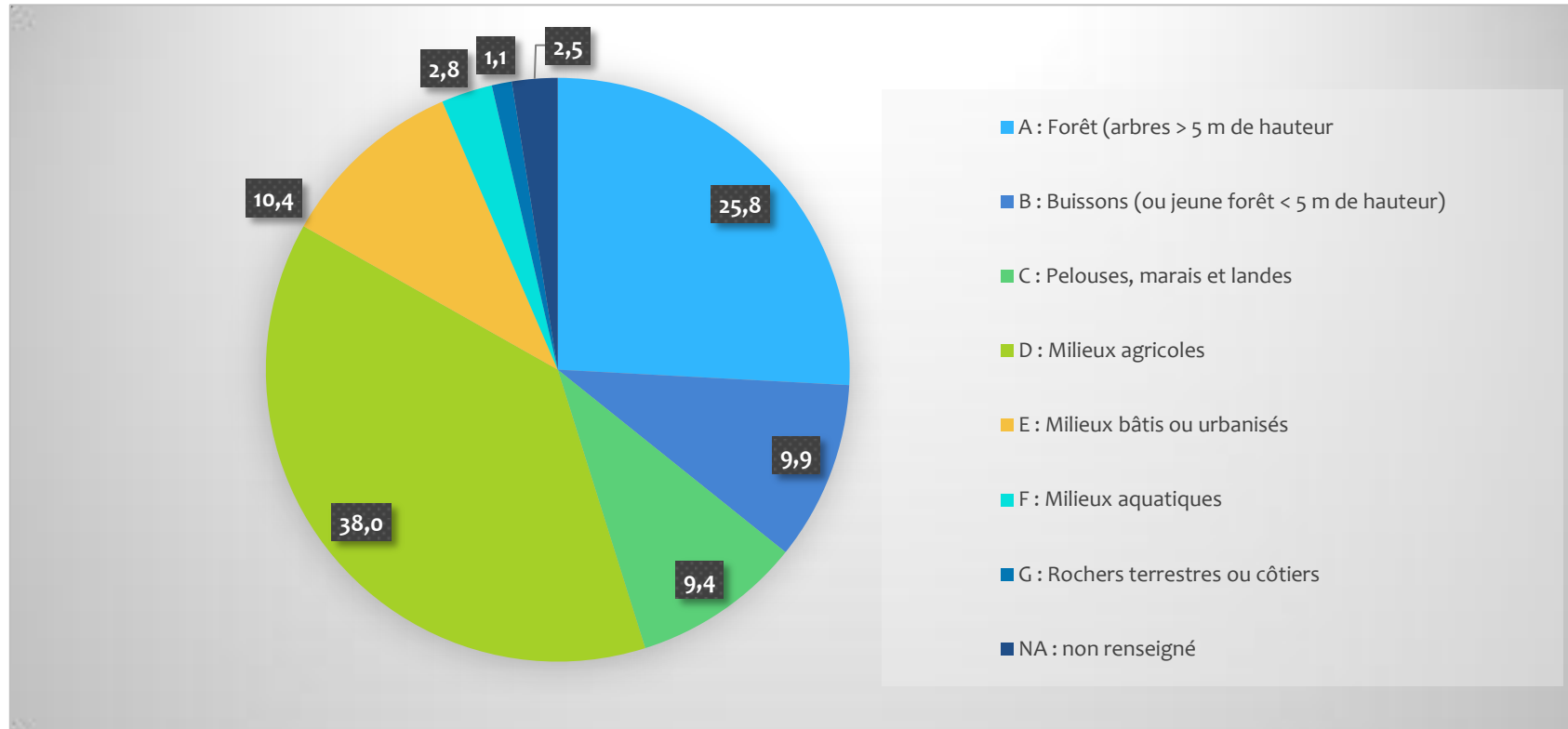
LE STOC-EPS EN OCCITANIE

Depuis 2007, 293 carrés ont été suivis au moins une fois. Max de 48 carrés en Aveyron et Min de 9 carrés dans le Tarn-et-Garonne. En 2021, 164 carrés sont encore suivis.



LE STOC-EPS EN OCCITANIE

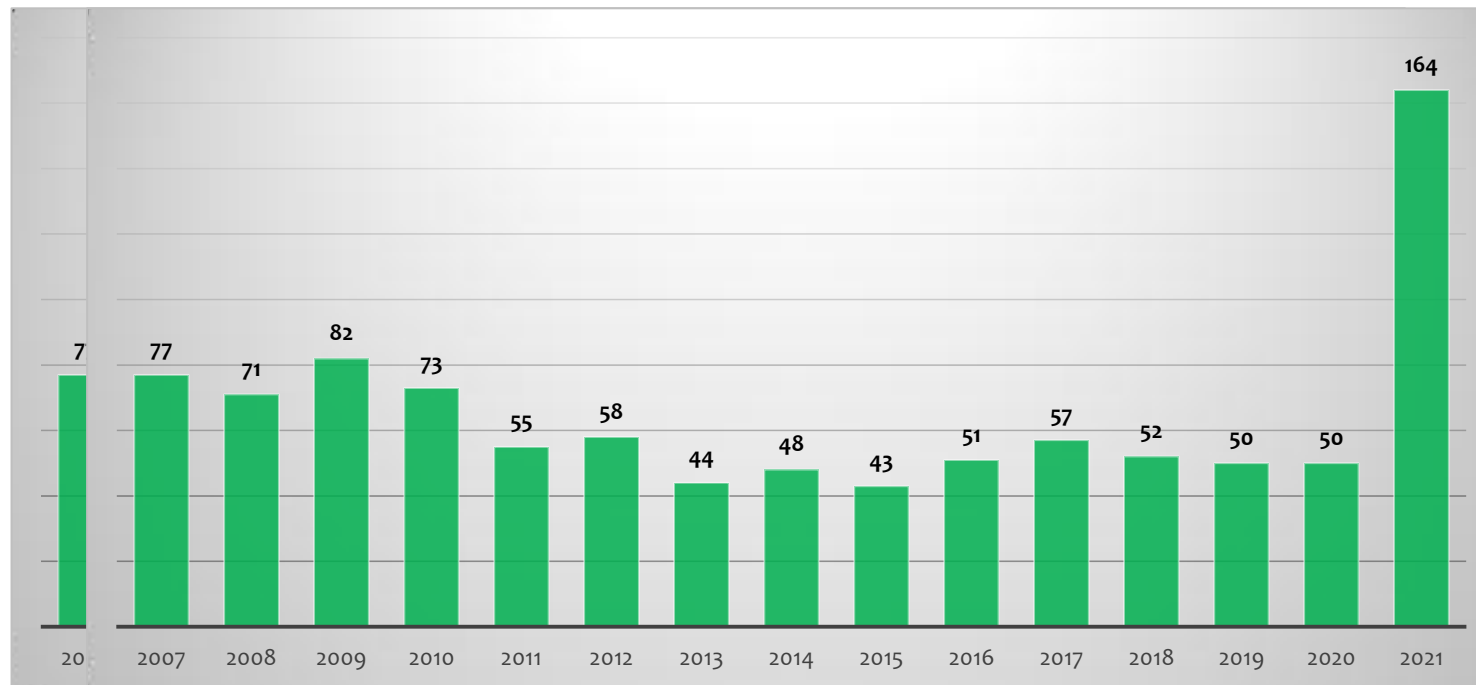
Sur chaque point d'écoute, les habitats sont décrits et les informations sont en principe remises à jour tous les ans par les observateurs.



LE STOC-EPS EN OCCITANIE

De 2007 à 2020, le nombre de carré STOC EPS réalisés chaque année varie entre 43 (2015) et 82 (2009), avec une régression notée depuis le début des années 2010.

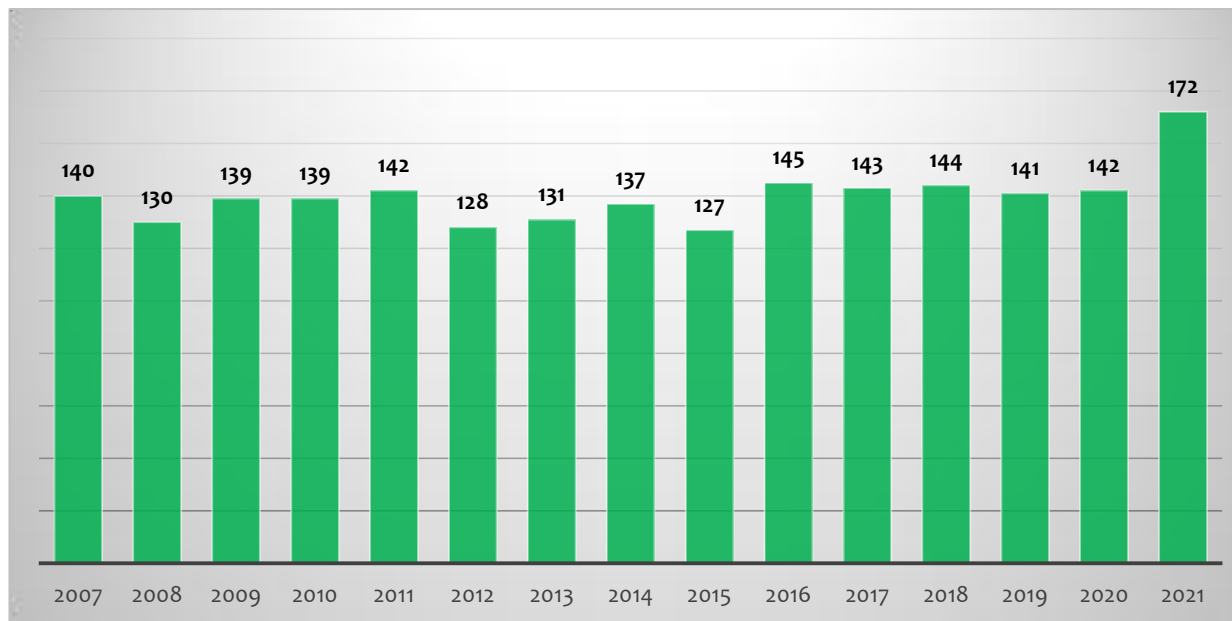
En 2021, grâce à la très forte remobilisation des bénévoles et des salariés, le nombre de carrés STOC EPS suivis est beaucoup plus important puisqu'il atteint 164 carrés suivis.



LE STOC-EPS EN OCCITANIE

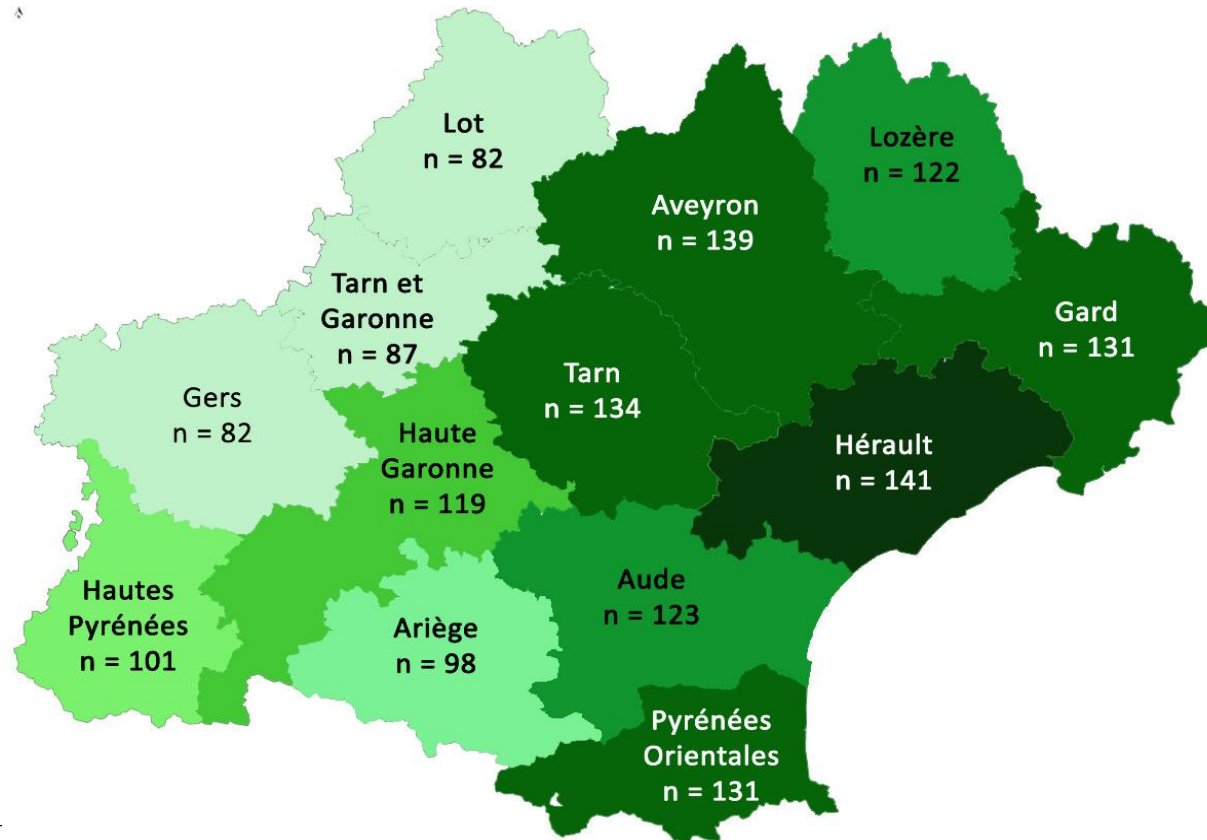
Entre 2007 et 2021, 209 espèces différentes ont été contactées au moins une fois lors du protocole STOC-EPS dont 92 espèces citées tous les ans et 29 espèces citées qu'une seule année.

De 2007 à 2020, le nombre d'espèces citées chaque année varie de 127 espèces en 2015 à 145 espèces en 2016. En 2021, le nombre d'espèces contactées est très supérieur aux années précédentes puisqu'il est de 172 espèces.



LE STOC-EPS EN OCCITANIE

Un maximum de 141 espèces différentes ont été citées dans le cadre du protocole STOC EPS dans le département de l'Hérault et un minimum de 82 espèces dans les départements du Lot et du Gers.



LE STOC-EPS EN OCCITANIE

Liste des 10 espèces les plus souvent citées sur les carrés STOC-EPS de la région Occitanie. Le nombre de citations est le nombre de fois où l'espèce est notée. Par exemple, une espèce notée le même jour sur un même point d'écoute, une fois à moins de 100 m (1 individu) et une autre fois à plus de 200 m (2 individus) est citée 2 fois.



Fauvette à tête noire © V. Prudhomme

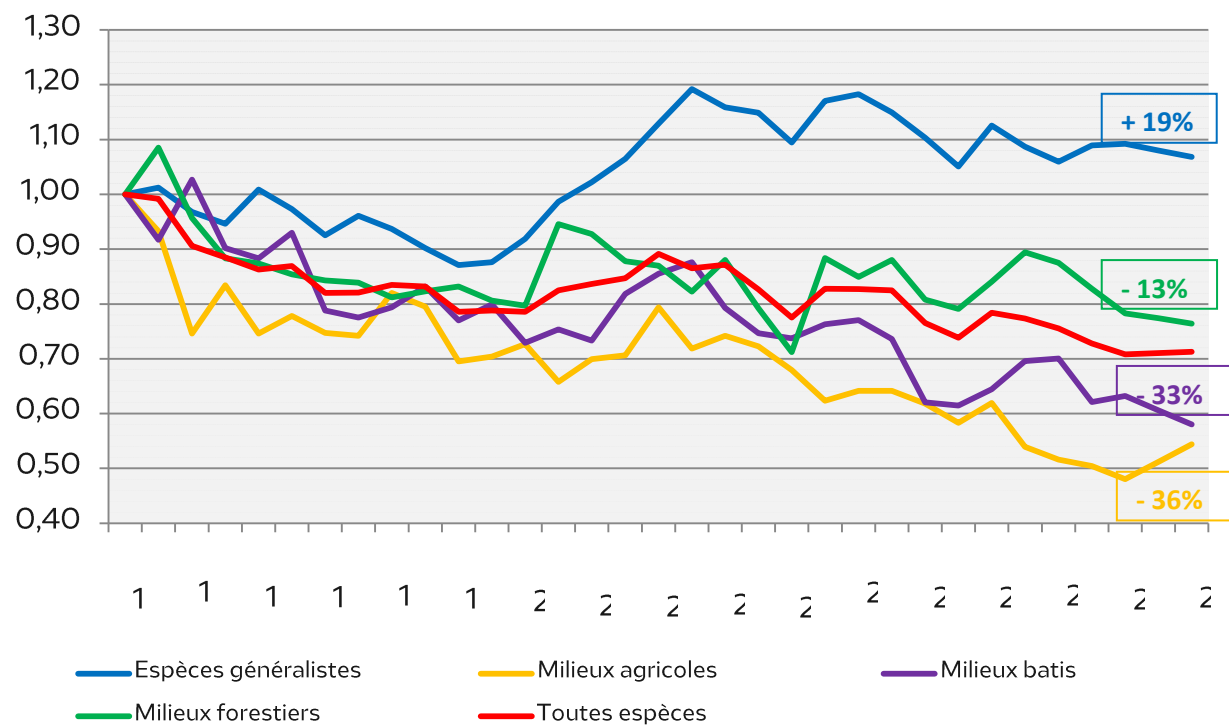
Espèce	Nombre de citations
Fauvette à tête noire	10545
Rosignol philomèle	9992
Merle noir	9458
Pinson des arbres	8244
Pigeon ramier	6334
Mésange charbonnière	6074
Rougegorge familier	4736
Tourterelle turque	4702
Corneille noire	4648
Troglodyte mignon	4119



Rosignol philomèle © T. Vergely

ANALYSES DES TENDANCES

Tendances nationales par groupe de spécialistes (1989-2021)



ANALYSES DES TENDANCES

Afin de pouvoir comparer les tendances d'évolution des espèces entre la région Occitanie et le niveau national, il est évidemment nécessaire de faire ces analyses sur une même période : **la période de comparaison retenue est donc 2001-2021.**

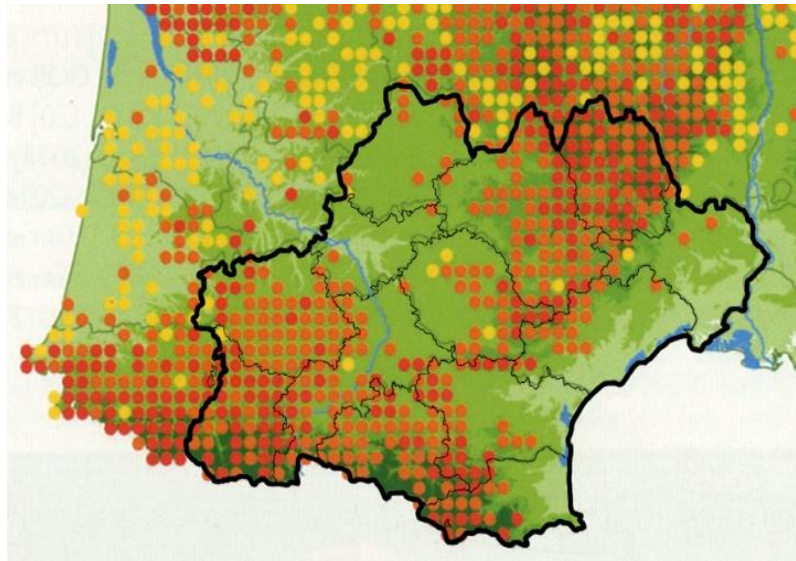
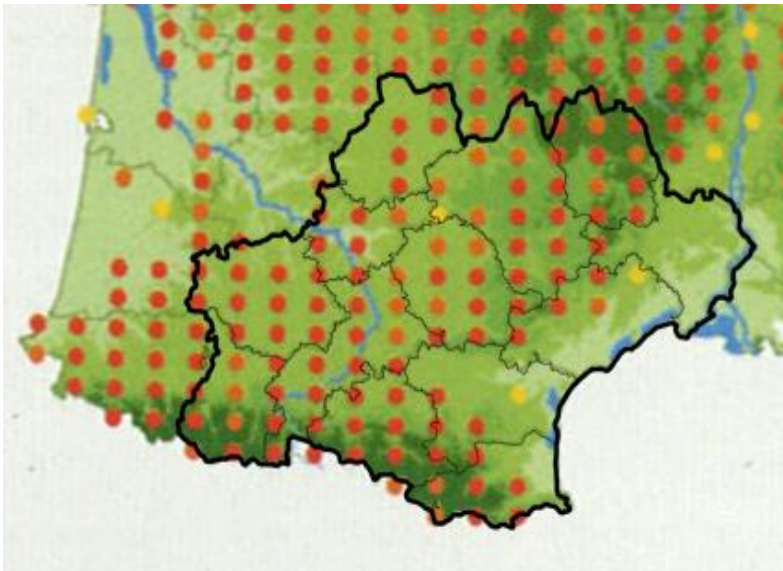
Sur les 209 espèces citées au moins une fois dans la région, les tendances de 107 espèces ont été analysées pour la période 2001-2021 à l'échelle de la région Occitanie : **22 espèces** présentent une tendance d'évolution statistiquement négative, **33 espèces** présentent une tendance stable et **20 espèces** présentent une tendance statistiquement positive. Pour les **32 autres espèces**, les tendances sont incertaines.

ANALYSES DES TENDANCES

Espèces en fort déclin : 1 espèce

→ Bruant jaune : baisse de 85,5% en Occitanie (-58,5% en France)

Répartition du Bruant jaune en période de nidification 1985-1989 (à gauche) et 2005-2012 (à droite)



ANALYSES DES TENDANCES

Espèces en déclin modéré : 21 espèces (dont 5 espèces spécialistes des milieux agricoles et 6 espèces spécialistes des milieux bâtis). Exemples des espèces les plus en déclin :

- Verdier d'Europe : baisse de 57,9% en Occitanie (-55,6% en France)
- Accenteur mouchet : baisse de 57,5% en Occitanie (-31,8% en France)
- Pipit des arbres : baisse de 57,5% en Occitanie (-31,3% en France)
- Tarier pâtre : baisse de 53,3% en Occitanie (-16,6% en France)
- Fauvette grisette : baisse de 51,5% en Occitanie (-8,5% en France)
- Pie-grièche écorcheur : baisse de 49,1% en Occitanie (+6,1% en France)
- Bouscarle de Cetti : baisse de 48,2% en Occitanie (+16,3% en France)
- Perdrix rouge : baisse de 43,5% en Occitanie (-34,3% en France)
- Hirondelle de fenêtre : baisse de 42,7% en Occitanie (-24,7% en France)



Tarier pâtre (© G. Marceny)

ANALYSES DES TENDANCES

Espèces stables : 33 espèces (dont 8 espèces spécialistes des milieux agricoles, 8 espèces spécialistes des milieux forestiers et 7 espèces généralistes). Quelques exemples :

→ Alouette des champs

→ Alouette lulu

→ Buse variable

→ Corneille noire

→ Faucon crécerelle

→ Linotte mélodieuse

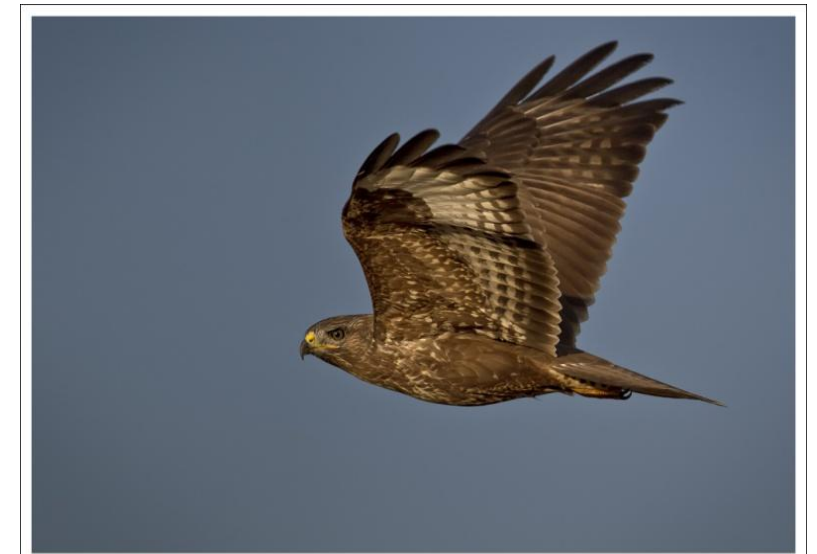
→ Moineau domestique

→ Rossignol philomèle

→ Tourterelle des bois



Tourterelle des bois (© B. Long)



Buse variable (© T. Vergely)

ANALYSES DES TENDANCES

Espèces en augmentation modérée : 19 espèces (la moitié étant non classées comme spécialistes ou généralistes). Exemples des espèces les plus en augmentation :

- Etourneau sansonnet : augmentation de 218,7% en Occitanie (+41,4% en France)
- Fauvette passerinette : augmentation de 210,0% en Occitanie (+121,7% en France)
- Lorient d'Europe : augmentation de 88,7% en Occitanie (-0,2% en France)
- Roitelet à triple bandeau : augmentation de 78,4% en Occitanie (+60,5% en France)
- Hypolaïs polyglotte : augmentation de 72,2% en Occitanie (+11,8% en France)
- Choucas des tours : augmentation de 71,6% en Occitanie (+69,8% en France)
- Tourterelle turque : augmentation de 54,6% en Occitanie (+17,7% en France)
- Bruant proyer : augmentation de 53,5% en Occitanie (-17,8% en France)
- Grimpereau des jardins : augmentation de 43,3% en Occitanie (+13,6% en France)



Lorient d'Europe (© T. Buttin)

ANALYSES DES TENDANCES

Espèces en forte augmentation : 1 espèce

→ Pigeon ramier : augmentation de 237,4% en Occitanie (+110,0% en France)



Pigeon ramier (© L. Campourcy)

ANALYSES DES TENDANCES

Espèces aux tendances incertaines : 32 espèces (espèces trop peu abondantes ou trop localisées dans la région Occitanie en période de reproduction pour que le protocole STOC-EPS soit adapté). Dans ce groupe, de nombreuses espèces sont en forte régression en France et/ou en Occitanie ou possèdent des statuts de conservations défavorables sur les listes rouges, par exemple :

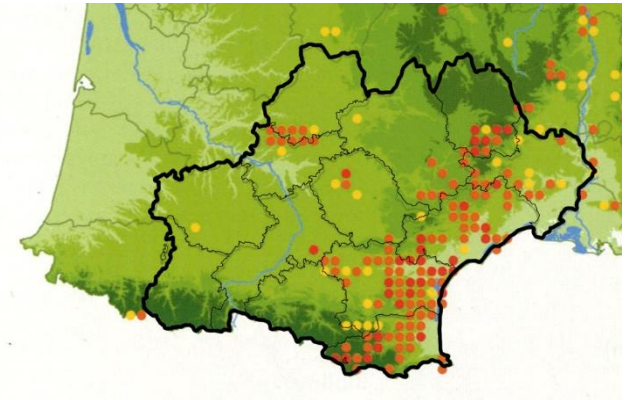
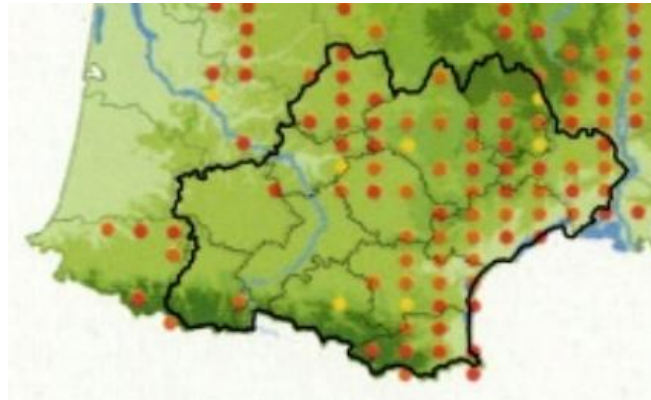
→ le Bouvreuil pivoine : espèce disparue des plaines de Midi-Pyrénées

→ le Bruant ortolan



Bruant ortolan (©
C. Le Guyader)

Répartition du Bruant ortolan en période de nidification 1985-1989 (à gauche) et 2005-2012 (à droite)



→ le Busard cendré : a pratiquement

disparu des départements de Midi-Pyrénées à l'exception de l'Aveyron et du Tarn

ANALYSES DES TENDANCES

Comparaison des tendances en Occitanie et en France sur la période 2001-2021



Tourterelle des bois (© B. Long)

Espèces dont les tendances sont plus favorables en Occitanie par rapport à la France	Espèces dont les tendances sont plus défavorables en Occitanie par rapport à la France
Alouette des champs	Bouscarle de Cetti
Bruant proyer	Bruant jaune
Faucon crécerelle	Canard colvert
Loriot d'Europe	Faisan de Colchide
Mésange à longue queue	Geai des chênes
Pigeon ramier	Mésange bleue
Pouillot véloce	Mésange charbonnière
Rossignol philomèle	Pic épeiche
Serin cini	Pie bavarde
Tourterelle des bois	Pie-grièche écorcheur
Troglodyte mignon	Pouillot de Bonelli



Pie bavarde (© B. Berthemy)

ANALYSES DES TENDANCES

Comparaison des tendances d'évolution des espèces entre « aires protégées » et « aires non protégées » :

Nombre de carrés STOC-EPS réalisés dans des « aires protégées » de la région Occitanie et nombre d'années qu'ils sont suivis sont insuffisants pour obtenir des tendances d'évolution des espèces statistiquement fiables → pas de comparaisons possibles avec les tendances obtenues en Occitanie

Réserve Naturelle Régionale
des Coteaux du Fel
(© L. Campourcy)



Comparaison des tendances d'évolution des espèces entre les 4 zones biogéographiques de la région :

Nombre de carrés STOC-EPS réalisés dans chacune des 4 zones biogéographiques et nombre d'années qu'ils sont suivis sont insuffisants pour obtenir des tendances d'évolution des espèces statistiquement fiables → Pas de comparaisons possibles entre les grandes zones biogéographiques

ANALYSES DES TENDANCES

Liste rouge des oiseaux nicheurs d'Occitanie

Tendances d'évolution significatives pour 32 espèces d'oiseaux sur la période 2012-2021

Selon le critère A de méthodologie UICN, propositions pour chacune de ces espèces



Geai des chênes © T. Vergely)

Nom français	Nom latin	Tendances en Occitanie (2012-2021)	Changement d'abondance Occitanie (2012-2021)	Catégorie Liste rouge			
				France (2016)	Midi-Pyrénées (2015)	Languedoc-Roussillon (2015)	Proposition Occitanie (2023)
Alouette des champs	<i>Alauda arvensis</i>	Stable	-3,10%	NT	LC	LC	LC
Alouette lulu	<i>Lullula arborea</i>	Stable	14,40%	LC	LC	LC	LC
Bruant jaune	<i>Emberiza citrinella</i>	Déclin modéré	-57,90%	VU	NT	NT	EN
Bruant zizi	<i>Emberiza cirius</i>	Stable	1,50%	LC	LC	LC	LC
Buse variable	<i>Buteo buteo</i>	Déclin modéré	-41,40%	LC	LC	LC	VU
Chardonneret élégant	<i>Carduelis carduelis</i>	Augmentation modérée	61,50%	VU	LC	VU	LC
Corneille noire	<i>Corvus corone corone</i>	Stable	11,20%	LC	LC	LC	LC
Coucou gris	<i>Cuculus canorus</i>	Stable	-11,00%	LC	LC	LC	LC
Etourneau sansonnet	<i>Sturnus vulgaris</i>	Forte augmentation	171,40%	LC	LC	LC	LC
Fauvette à tête noire	<i>Sylvia atricapilla</i>	Augmentation modérée	23,30%	LC	LC	LC	LC
Fauvette passerinette	<i>Sylvia cantillans</i>	Augmentation modérée	121,10%	LC	LC	LC	LC
Geai des chênes	<i>Garrulus glandarius</i>	Déclin modéré	-36,90%	LC	LC	LC	VU
Grive musicienne	<i>Turdus philomelos</i>	Stable	11,40%	LC	LC	LC	LC
Huppe fasciée	<i>Upupa epops</i>	Stable	6,80%	LC	LC	LC	LC
Hypolaïs polyglotte	<i>Hippolais polyglotta</i>	Stable	7,80%	LC	LC	LC	LC
Loriot d'Europe	<i>Oriolus oriolus</i>	Augmentation modérée	40,40%	LC	LC	LC	LC
Martinet noir	<i>Apus apus</i>	Déclin modéré	-38,30%	NT	LC	LC	VU
Merle noir	<i>Turdus merula</i>	Augmentation modérée	26,50%	LC	LC	LC	LC
Mésange charbonnière	<i>Parus major</i>	Stable	-2,20%	LC	LC	LC	LC
Moineau domestique	<i>Passer domesticus</i>	Stable	8,90%	LC	LC	LC	LC
Pic épeiche	<i>Dendrocopos major</i>	Stable	-0,50%	LC	LC	LC	LC
Pie bavarde	<i>Pica pica</i>	Stable	1,90%	LC	LC	LC	LC
Pigeon ramier	<i>Columba palumbus</i>	Augmentation modérée	41,20%	LC	LC	LC	LC
Pinson des arbres	<i>Fringilla coelebs</i>	Stable	7,50%	LC	LC	LC	LC
Pouillot véloce	<i>Phylloscopus collybita</i>	Stable	4,50%	LC	LC	LC	LC
Rossignol philomèle	<i>Luscinia megarhynchos</i>	Stable	9,90%	LC	LC	LC	LC
Rougegorge familier	<i>Erithacus rubecula</i>	Augmentation modérée	41,90%	LC	LC	LC	LC
Rougequeue noir	<i>Phoenicurus ochrurus</i>	Stable	8,70%	LC	LC	LC	LC
Serin cini	<i>Serinus serinus</i>	Stable	5,10%	VU	LC	LC	LC
Tarier pâtre	<i>Saxicola torquatus</i>	Augmentation modérée	131,50%	NT	LC	VU	LC
Tourterelle turque	<i>Streptopelia decaocto</i>	Stable	7,00%	LC	LC	LC	LC
Troglodyte mignon	<i>Troglodytes troglodytes</i>	Stable	-2,50%	LC	LC	LC	LC

ANALYSES DES TENDANCES

Communication :

- Livret de 16 pages imprimé en 2 000 exemplaires (150 exemplaires par département).
- Conférences organisées dans les départements
- Articles de presse (presse locale, presse régionale, LPO Infos, sites Internet, Facebook...)
- ...

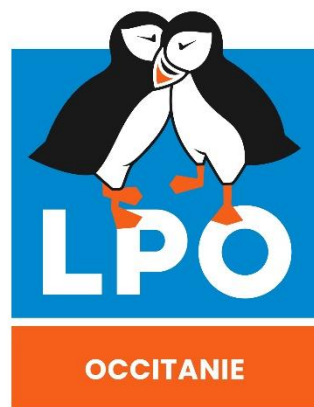
CONCLUSION

→ Plus de 200 observateurs différents permettant le suivi de près de 300 carrés. Jusqu'en 2020, moyenne de 58 carrés suivis annuellement (164 carrés suivi en 2021).

→ Production de 160 000 données d'oiseaux concernant 209 espèces différentes. Les tendances de 107 espèces « communes » ont été analysées pour la période 2001-2021 à l'échelle de la région : 20,5% des espèces présentent une tendance d'évolution statistiquement négative, 30,8% ont une tendance stable, 18,7% ont une tendance statistiquement positive et 29,9% ont une tendance incertaine.

→ Le suivi STOC-EPS est un des principaux indicateurs fiables de l'état de conservation de l'avifaune à l'échelle régionale. Pour la grande majorité des espèces communes, les tendances d'évolution des populations en Occitanie n'étaient pas du tout connues.

→ Nécessité de diffuser les résultats (livret, conférences, articles de presse...).



Agir pour
la biodiversité

CONTACT :

Samuel Talhoët

Chargé d'études

Délégation territoriale de l'Aveyron

Tél.: 05 65 42 94 48

10, rue du couvent - 12340 Palmas-d'Aveyron

<https://aveyron.lpo.fr/>