



Grèbe huppé au nid

LA RESERVE ORNITHOLOGIQUE DES BOUCHERIES

Lucien GRILLET

Depuis sa création en 1989, la réserve des Boucheries aux Landes-Genusson a conservé son intérêt ornithologique.

La réglementation établie dès le début est bien observée, les promeneurs du dimanche restent sur les parties qui leur sont réservées et ne dérangent pas les oiseaux.

L'activité des pêcheurs ne perturbe pas trop les habitudes de l'avifaune comme on avait pu le craindre. Peu de pêcheurs à la ligne viennent en été.

La vidange de l'étang, tous les trois ans, à l'automne, attire une foule de limicoles et dès la remise en eau les canards reviennent.

Bien que l'empoissonnement soit peu important - la fédération des pêcheurs gestionnaire de la pêche ne voulant pas nourrir les cormorans - la population des oiseaux piscivores Hérons et Grèbes reste stable. Les Cormorans fréquentent peu les étangs pendant la journée, par contre ils mettent à profit la tranquillité

L'évolution saisonnière de certaines espèces

Le suivi de l'avifaune, effectué par la LPO Vendée depuis 6 ans, permet aujourd'hui de connaître l'évolution saisonnière de la présence sur le site des espèces d'oiseaux d'eau les plus courantes.

des lieux en s'installant en dortoir à la nuit tombée dans les arbres de la chaussée, interdite au public, qui sépare les deux étangs.

La fréquentation des oiseaux

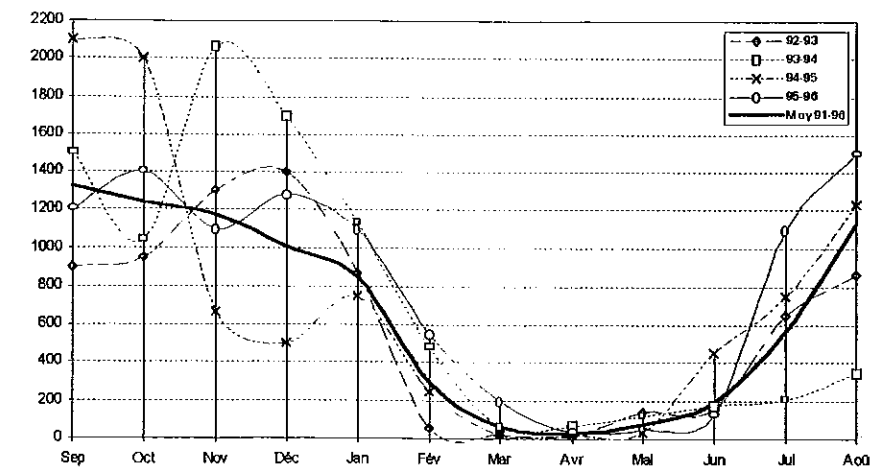
A certaines saisons, la densité d'oiseaux est très importante. Sur les 30 ha de cette étendue d'eau, on peut compter couramment 2000 oiseaux de juillet à janvier.

En juillet et en août, on assiste chaque année à un rassemblement postnuptial de Foulque macroule d'un millier d'individus, après leur départ en septembre, 1000 à 2000 Canards colverts chassés dans le bocage viennent s'y réfugier jusqu'en décembre.

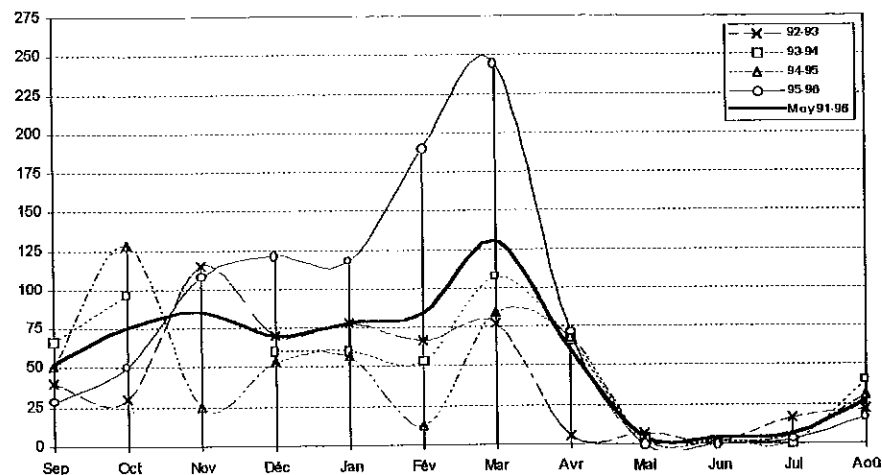
Enfin de novembre à février, les espèces hivernantes apportent de la diversité. On y trouve alors en quantités décroissantes, Souchets, Siffleurs, Milouins, Morillons, Pilets et parfois des Oies cendrées.

Par souci de clarté, les courbes de fréquentation ne concernent que les quatre dernières années, mais une courbe moyenne tracée en gras synthétise les variations des six dernières années.

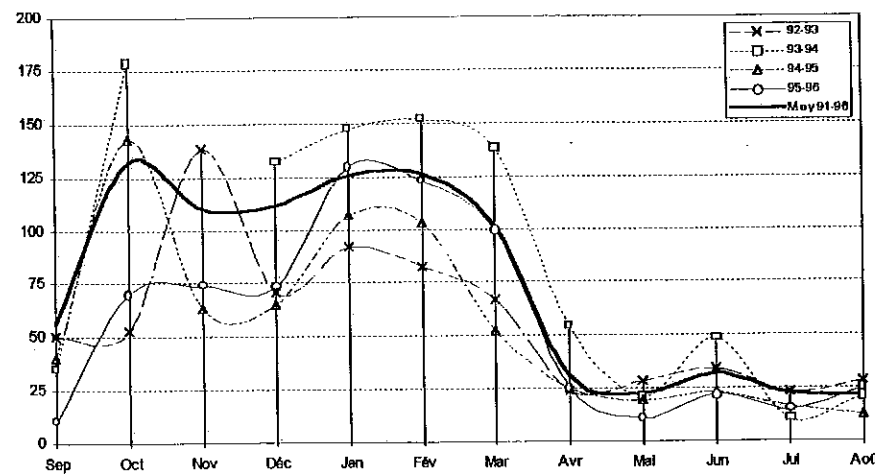
Canard Colvert



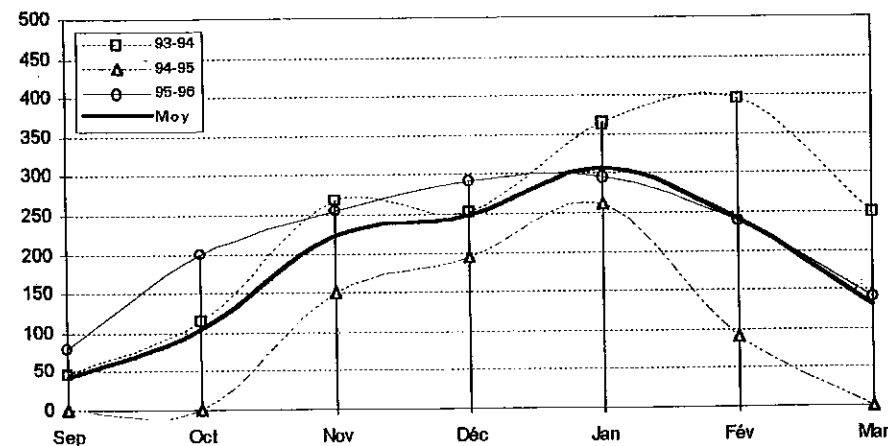
Canard Souchet



Fuligule Milouin



Grand Cormoran au dortoir



Commentaires partiels des graphiques ci-dessus : on peut noter la chute brutale des effectifs de Canards colverts sédentaires, au mois de janvier, ce qui correspond à la dispersion des reproducteurs. Les Fuligules milouins qui ont hiverné

en Vendée ne partent se reproduire qu'à partir du début de février. L'augmentation du nombre de Canards souchets au début de février correspond à l'arrivée des oiseaux en migration pré-nuptiale.

La fréquentation du dortoir des Grands Cormorans ne traduit pas l'augmentation « catastrophique » des effectifs, telle que la décrit le monde de la pêche. Le maximum de fréquentation s'est situé en février 1994.

La nidification

Au regard de la fréquentation hivernale, la population chute à l'approche de la période de nidification.

L'espèce nicheuse la plus nombreuse est la Foulque macroule avec 40 couples en 1996, ensuite vient le Fuligule milouin avec 10 couples, le Canard colvert avec 9 couples, le Grèbe castagneux et le Grèbe huppé avec 3 couples chacun.

En 1996, deux nichées de Fuligule morillon ont pris leur envol. La dernière reproduction avérée de l'espèce remonte à 1992, année où un

couple de Sarcelle d'été s'est également reproduit.

La fréquentation du public

La réserve bien connue maintenant attire de nombreux visiteurs.

Au total, l'étang des Boucheries a reçu la visite de 12 000 personnes en 1996.

Au cours des week-ends, les membres de l'équipe de la LPO Vendée, qui assurent la permanence à tour de rôle, ont accueilli 2 000 personnes à l'observatoire.

Les visiteurs intéressés suivent de plus en plus le conseil des animateurs, en revenant à des saisons différentes. Certains, même, n'hésitent pas à traverser la France, tels ceux qui, au cours de l'hiver 96-97, sont venus observer un beau mâle de Fuligule à bec cerclé.

Résultat des comptages des principales espèces présentes sur les étangs des Boucheries de septembre 1995 à août 1996 (Tableau I et II).

	septembre		octobre		novembre			décembre			janvier		février		
	17	22	06	27	10	17	24	03	17	22	12	19	01	16	23
Grèbe castagneux	2		9	3		2	2	2	2		1	2	2	1	
Grèbe huppé	20		22	18	1		2	4	2	2		3	7	2	2
Grand cormoran	18		12	10	80	178	124	90	127	68	3	20	10	10	3
Héron cendré	41		25	20	18	15	19	17	7	4	7	4		2	0
Oie cendrée												11			35
Canard siffleur						1		13	70	68	46	100	88	120	70
Canard chipeau								4	7			2	4		
Sarcelle d'hiver	30	37	12	30	56	77	60	107	95	98	151	110	93	90	70
Canard colvert	1200		1400	1400	1100	1000	918	1280	700	1100	1100	1100	550	450	200
Canard pilet		12											1	1	
Sarcelle d'été															
Canard souchet	28		4	50	72	86	108	121	100	78	79	118	153	190	188
Fuligule milouin	10		9	70	36	54	74	73	65	50	102	130	123	119	100
Fuligule morillon	2		3		1				17	1	12	10	8	10	10
Foulque macroule	50		150		180	110	214	150	315	320	250	352	300	300	200

Tableau I

	mars			avril			mai			juin			juillet			août		
	02	16	21	03	07	12	10	24	31	14	21	28	14	21	26	04	19	31
Grèbe castagneux	3	8	7		10	6	3	4	7	12	13	19	33	28	70	81	74	50
Grèbe huppé	4	6	6		9	8	9	5	10	11	14	30	35	34	48	70	34	48
Grand cormoran	20	5	3		3	3	2	4		2	3		6	14	4	24	16	47
Héron cendré	1	4				1	1	2	10	10	11	7	15	24	16	53	32	32
Oie cendrée																		
Canard siffleur	80	30	12		4													
Canard chipeau	4				2	3	1											
Sarcelle d'hiver	80	30	15		37	20	7							3	5	1		15
Canard colvert	200	40	35		30	30	10	26	48	32	176	230	158	350	310	1100	1500	1400
Canard pilet	17	3	5		2	2		1								1		
Sarcelle d'été					1	2	2									1	1	
Canard souchet	245	156	113		145	71	70								3	12	15	17
Fuligule milouin	100	61	61		30	25	16	8	8	11	22	11	6	14	12	15	19	25
Fuligule morillon	13	26	30		20	15	15	2		2	1	1	1		8		4	
Foulque macroule	250	145	80		40	52	97	94	163	547	570	1010	1700	1510	1600	1300	450	600

Tableau II