

SYNTHÈSE ORNITHOLOGIQUE ÎLE D'YEU



Volume 1
Année 2007

Rédaction :
Marie-Paule HINDERMEYER
Xavier HINDERMEYER

Photo de couverture : Alouette haussecol *Eremophila alpestris* © Frédéric PORTIER

Référence bibliographique du document :

HINDERMEYER M.-P. & HINDERMEYER X., 2008 - *Synthèse ornithologique - Ile d'Yeu*.
Vol. 1, Année 2007, 32 p.

SYNTHÈSE DES OBSERVATIONS ORNITHOLOGIQUES FAITES SUR L'ÎLE D'YEU AU COURS DE L'ANNÉE 2007

DÉCEMBRE 2008

RÉDACTION

Marie-Paule & Xavier HINDERMEYER
24 boulevard Gabriel Guist'hau
44000 NANTES
Mél : xavier.hindermeyer@gmail.com

LISTE DES OBSERVATEURS

Vincent BRETILLE et Marine PASCAL (V.B. & M.P.), Thierry et Colette CENSE, Anna DAVID, Daniel et Patrick JUBAULT, Thierry LETERME (T.C. *et al.*), Henri-Claude COURONNÉ (H.-C.C.), Didier DESMOTS (D.D.), David ETIENNEY (D.E.), Michel FOUQUET (M.F.), Yves GAUGRIS (Y.G.), Marie-Paule HINDERMEYER (M.-P.H.), Xavier HINDERMEYER (X.H.), Olivier LALUQUE (O.L.), Claude LE BIDEAU (C.L.B.), Geneviève et Michel MÉTAIS (G. & M.M.), François MORAZÉ (F.M.), Olivier PATRIMONIO (O.Pa.), Olivier PÉNARD (O.Pé.), Frédéric PORTIER (F.P.), Willy RAITIÈRE (W.R.), Gérard SAGE (G.S.), Yannig SAILLE (Y.S.), Arnaud SOURNIA (A.S.), Laurent SPANNEUT (L.S.), Yves THORON (Y.T.).

REMERCIEMENTS

Nous tenons à remercier tout particulièrement Claude BUGEON, grand spécialiste et défenseur infatigable du patrimoine de l'île d'Yeu, pour les observations inédites et les précieuses informations qu'il nous a communiquées. Merci aussi à Gérard SAGE qui nous a transmis ses observations personnelles, nous a autorisés à observer sur son exploitation et avec qui nous avons eu, comme à chaque fois, des échanges très fructueux.

Toute notre gratitude va ensuite aux nombreux observateurs qui se sont succédés sur l'île au cours de l'année 2007 et qui nous ont tous transmis leurs observations, en particulier Laurent SPANNEUT, Olivier LALUQUE, François MORAZÉ, Didier DESMOTS, David ETIENNEY, Michel FOUQUET et Olivier PATRIMONIO.

Merci également à Matthieu FORTIN (Bretagne Vivante SEPNEB) pour les informations sur le Cormoran huppé bagué.

Enfin, un très grand merci à Frédéric PORTIER qui a accumulé un nombre très important de données sur l'île en 2007, a mis à disposition plusieurs photographies pour illustrer cette synthèse et a accepté d'en faire une relecture critique.

Cette synthèse est la première du genre. Elle s'inspire largement des synthèses réalisées pour les îles d'Hoëdic (A. LE NEVE) et d'Ouessant (A. AUDEVARD).

Toutes vos remarques/observations pour l'améliorer dans les années qui viennent sont les bienvenues.

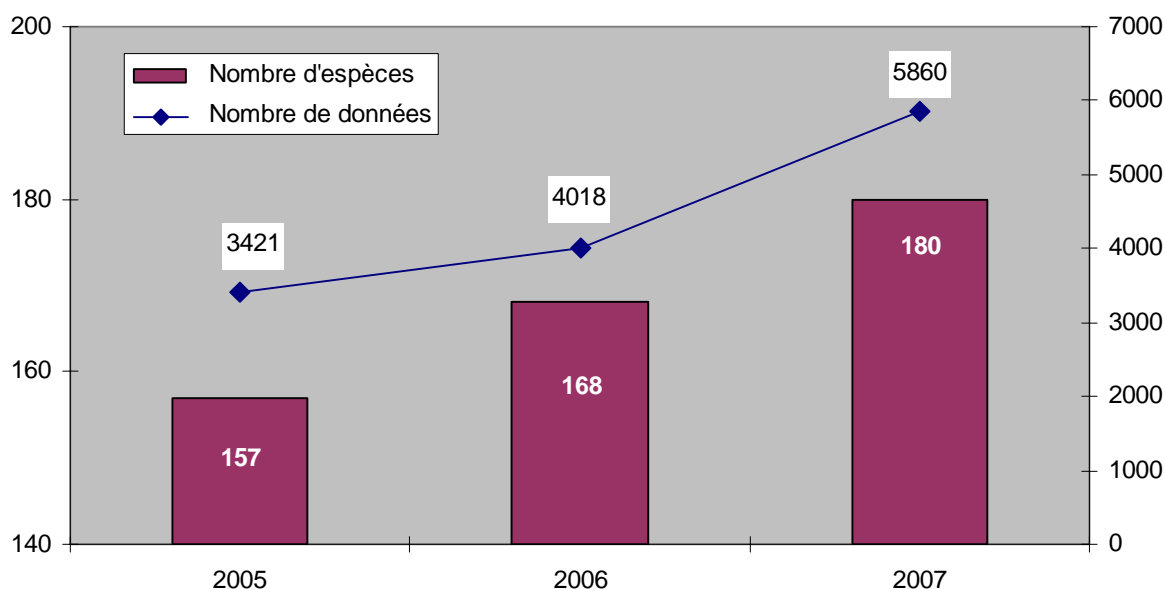
LES FAITS MARQUANTS DE L'ANNEE 2007

L'année 2007 restera **une année ornithologique exceptionnelle** pour l'île d'Yeu.

En effet, tous les records ont été battus cette année. Avec 180 espèces, l'année 2007 détient désormais le record d'espèces observées sur une année, en augmentation de 7,1% par rapport à 2006. Mais l'augmentation est beaucoup plus spectaculaire si on regarde le nombre de données collectées en 2007 qui atteint le chiffre de 5 860 (record absolu !), soit une augmentation de 45,8% par rapport à 2006 qui détenait auparavant le record (cf. Fig. 1).

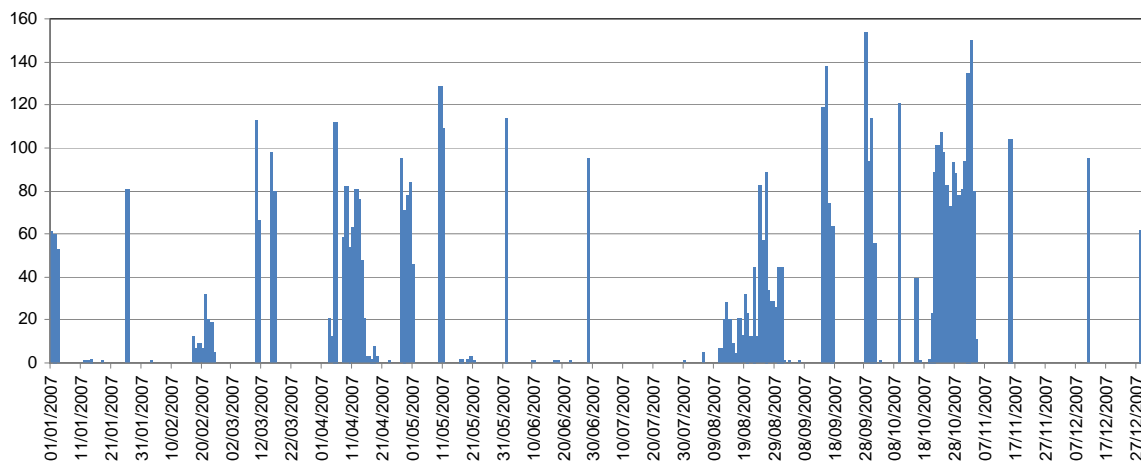
Le nombre total de données figurant dans notre base au 31 décembre 2007 était de 34 909.

Fig. 1 : Nombre annuel d'espèces et de données



Cette augmentation est, bien sûr, à mettre en relation avec le nombre d'observateurs qui, cette année, est de 31 (+29,2% par rapport à 2006) mais aussi du nombre de jours d'observation en forte augmentation avec un chiffre record de 115 (+36,9% par rapport à 2006). La répartition sur l'année de ces jours d'observation ainsi que le nombre de données collectées associées sont illustrés ci-dessous (cf. Fig. 2).

Fig. 2 - Importance et répartition journalière des données en 2007



Les nouvelles espèces

L'année 2007 se distingue également par le nombre élevé d'espèces nouvelles observées sur l'île (10) qui viennent ainsi compléter la liste islaise.

Parmi ces nouvelles espèces, la plus remarquable est sans aucun doute cette jeune Pie-grièche méridionale (*Lanius meridionalis*) observée le 30 septembre pointe du But. L'observateur indique qu'il s'agit probablement d'une Pie-grièche des steppes (*Lanius [meridionalis] pallidirostris*), ce qui constituerait alors une première donnée française. Cette observation doit être soumise à homologation nationale pour être prise en compte.

L'année 2007 restera également celle de la découverte d'un Grand Corbeau (*Corvus corax*) le 11 mars sur la côte sauvage. Celui-ci séjournera pendant plus de 12 mois autour de la Bergerie, ce qui donnera lieu à un nombre important d'observations. Plutôt inattendue également, l'observation le 12 avril d'une espèce qui nichait sur l'île au début du siècle mais n'y avait pas été observée depuis, l'Oedicnème criard (*Burhinus oedicnemus*).

De plus, plusieurs espèces, très attendues sur l'île, ont enfin été observées : la Grue cendrée (*Grus grus*) le 5 avril, le Héron gardebœufs (*Bubulcus ibis*) le 15 septembre, le Bruant lapon (*Calcarius lapponicus*) le 28 septembre, le Roselin cramoyse (*Carpodacus erythrinus*) le 24 octobre, l'Alouette haussecol (*Eremophila alpestris*) à partir du 30 octobre, l'Ibis sacré (*Threskiornis aethiopicus*) le 1^{er} novembre et le Goéland à bec cerclé (*Larus delawarensis*) le 29 décembre.

Enfin, un « grand pipit » est observé le 31 octobre. Il pourrait s'agir d'un Pipit de Godlewski (*Anthus godlewski*) ce qui constituerait bien sûr une première donnée pour l'île mais également pour la Vendée. Cette observation doit être soumise à homologation nationale pour être prise en compte.

Les autres observations marquantes

Parmi les espèces très rares sur l'île on note cette année :

- l'observation du Mergule nain (*Alle alle*) en janvier et en décembre soit deux hivers consécutifs (3^{ème}, 4^{ème}, 5^{ème} et 6^{ème} mentions sur l'île) ;
- une nouvelle donnée d'Avocette élégante (*Recurvirostra avosetta*) en avril (4^{ème} mention pour l'île) ;
- les premières mentions de Petit Gravelot (*Charadrius dubius*) au printemps (4^{ème} et 5^{ème} mentions sur l'île) ;
- la présence d'une Locustelle tachetée (*Locustella naevia*) en avril (3^{ème} mention pour l'île) ;
- l'observation d'un mâle de Sarcelle d'été (*Anas querquedula*) en mai (2^{ème} mention pour l'île) ;
- la présence du Milan noir (*Milvus migrans*) en juin (3^{ème} et 4^{ème} mentions pour l'île) ;
- l'observation d'un Hypolaïs icterine (*Hippolaïs icterina*) et d'un Pouillot de Bonelli (*Phylloscopus bonelli*) en août (respectivement 2^{ème} et 3^{ème} mention pour l'île) ;
- deux données d'Aigle botté (*Hieraaetus pennatus*) à l'automne (2^{ème} et 3^{ème} mentions pour l'île) ;
- l'observation de l'Etourneau roselin (*Sturnus roseus*) en septembre pour la deuxième année consécutive (3^{ème}, 4^{ème}, 5^{ème} et 6^{ème} mentions sur l'île) ;
- une nouvelle donnée du rare Pouillot de Pallas (*Phylloscopus proregulus*) en novembre (3^{ème} mention pour l'île).

Enfin, à noter cette année la 5^{ème} mention de Canard pilet (*Anas acuta*), la 6^{ème} de Geai des chênes (*Garrulus glandarius*), la 7^{ème} de Macreuse brune (*Melanitta fusca*) et de Phalarope à bec large (*Phalaropus fulicarius*), la 8^{ème} de Pie-grièche à tête rousse (*Lanius senator*), la 9^{ème} de Bruant jaune (*Emberiza citrinella*), les 9^{ème} et 10^{ème} de Rossignol philomèle (*Luscinia megarhynchos*), le nombre record de mentions de Faucon pèlerin (*Falco peregrinus*) avec 5 données, de Grèbe castagneux (*Tachybaptus ruficollis*) avec 11 données et de Gravelot à collier interrompu (*Charadrius alexandrinus*) avec 32 données et une nouvelle mention de Grimpeur des jardins (*Certhia brachydactyla*) près de 15 ans après la dernière observation sur l'île.

LISTE SYSTÉMATIQUE

Dans la liste ci-dessous, chaque nom d'espèce est suivi de deux chiffres entre parenthèses. Le premier chiffre représente, pour l'espèce considérée, le nombre de données islaïses enregistrées dans la base de données jusqu'au 31 décembre 2006 (statistique obtenue sur un total de 29 049 données). Le deuxième chiffre représente le nombre de données du 1^{er} janvier au 31 décembre 2007, soit 5 860 au total.

Les espèces suivies d'un astérisque () sont soumises à homologation nationale et celles suivies de deux astérisques sont soumises à homologation départementale (**).*

BERNACHE CRAVANT *Branta bernicla* (23/2)

Deux observations seulement cette année, une au printemps et une à l'automne, avec 2 individus lors de la traversée Fromentine-Yeu le 14/04 (G. & M.M.) et 3 individus plage de Ker Châlon le 15/11 (F.P.).

TADORNE DE BELON *Tadorna tadorna* (120/60)

L'espèce, désormais bien présente, est observée de mars à juin sur l'île où elle se reproduit. Les maxima sont notés au printemps pointe de la Gournaise avec par exemple 19 individus le 09/04 (M.-P. & X.H.). L'essentiel des couples reproducteurs est noté sur la côte sauvage mais sans décompte précis cette année. Classiquement, un couple s'est également reproduit dans les marais de la Guerche mais aucune information n'a été recueillie sur le succès reproducteur.

CANARD COLVERT *Anas platyrhynchos* (46/1)

Une seule observation de deux individus (un mâle et une femelle) posés plage de la Pulante le 24/02 (D.D.). Pas de reproduction notée cette année dans les marais.

CANARD PILET *Anas acuta* (4/1)

Observation d'un individu en vol depuis la pointe de la Gournaise le 26/10 (F.P. & X.H.). L'espèce reste très rare sur l'île.

SARCELLE D'ÉTÉ *Anas querquedula* (1/1)

Observation intéressante d'un mâle cantonné et discret le 11/05 dans les marais de la Croix (F.P.), seconde mention pour l'île.

Il s'agit seulement de la 2^{ème} mention de l'espèce sur l'île après celle du 27/03/2003 avec un couple déjà dans les marais de la Croix (J.-M. Guilpain).

MACREUSE NOIRE *Melanitta nigra* (77/12)

Ce canard marin est observé en mars et avril puis en septembre, novembre et décembre. Il est peu présent dans les eaux de l'île et est surtout observé en vol. Le maximum est de plus de 80 individus posés au large de la pointe des Corbeaux le 10/03 (F.P. & X.H.).

MACREUSE BRUNE *Melanitta fusca* (6/1)

Une observation cette année avec 2 individus en vol le 02/11 depuis la pointe des Corbeaux (M.-P. & X.H.). L'espèce est toujours aussi rare dans les eaux de l'île, la dernière observation datait déjà du 11/11/2003 (G.B & MG).

HARLE HUPPÉ *Mergus serrator* (68/11)

L'espèce hiverne sur l'île où elle est présente en petit nombre - maximum 5 individus le 10/03 (F.P. & X.H.) - sur la côte Nord de janvier à mars et à partir de décembre.

PERDRIX ROUGE *Alectoris rufa* (67/22)

L'espèce est observée presque toute l'année mais surtout à partir du mois d'août correspondant aux lâchers d'oiseaux d'élevage sans lesquels elle aurait sans doute du mal à se maintenir sur l'île.

FAISAN DE COLCHIDE *Phasianus colchicus* (201/55)

L'espèce est bien présente sur l'île où elle est observée toute l'année. Pas de preuve de nidification cette année. Comme pour l'espèce précédente, des lâchers d'oiseaux d'élevage ont lieu fin août.

PLONGEON CATMARIN *Gavia stellata* (116/18)

Bien que l'espèce soit toujours le plongeon le plus commun qui hiverne autour de l'île, on note cette année un effectif très faible avec un maximum de seulement 8 individus comptés le 11/03 sur la côte Nord de l'île (X.H.). L'espèce est observée de janvier à mars - les deux derniers oiseaux sont notés le 16/03 plage des Ovaies (F.P.) - puis à partir de décembre. Contrairement aux années précédentes, plusieurs observations sont faites depuis la côte sauvage, notamment pointe des Chancrelles (en face de l'aérodrome).

PLONGEON ARCTIQUE *Gavia arctica* (46/10)

Une bonne année pour ce plongeon qui est régulier mais reste assez peu commun autour de l'île. L'espèce est observée de janvier à mars - dernier oiseau le 16/03 plage de la Grande Conche (F.P.) - puis à partir de décembre. Il s'agit le plus souvent d'individus isolés.

PLONGEON IMBRIN *Gavia immer* (93/11)

Hivernage classique de 4 à 5 individus uniquement sur la côte Nord de l'île (de Port-Joinville à la plage des Ovaies). L'espèce est observée en février et mars - dernier oiseau le 15/03 plage des Ovaies (F.P.) - puis à partir de décembre.

GRÈBE CASTAGNEUX *Tachybaptus ruficollis* (3/11)

Un niveau d'eau élevé cette année a permis l'observation de l'espèce à partir du mois de mars dans les marais de la Croix. Des chanteurs ont ensuite été notés jusqu'au mois de mai - dernier individu 01/06 (F.P.). Un ou deux couples se sont donc très probablement reproduits cette année dans les marais de la Croix. Il s'agirait du troisième cas de reproduction récent de l'espèce sur l'île au même endroit, après ceux des printemps 2003 et 2004.

GRÈBE HUPPÉ *Podiceps cristatus* (236/65)

L'espèce est observée presque uniquement sur la côte Nord de janvier à avril - derniers oiseaux le 05/04 plages des Ovaies et de Ker Châlon (F.P.) - puis à partir de novembre. Les maxima sont notés plage de Ker Châlon avec 15 individus le 17/02 (D.D.) et 11 individus le 28/12 (M.-P. & X.H.).

GRÈBE À COU NOIR *Podiceps nigricollis* (39/5)

Après un hiver 2006-2007 sans aucune observation, l'espèce est de nouveau observée en décembre avec au minimum deux individus sur la côte Nord de l'île (F.P., M.-P. & X.H.).

FULMAR BORÉAL *Fulmarus glacialis* (81/3)

Très peu d'observation cette année : 1 individu précoce le 19/02 devant le port de la Meule (D.D.), 1 individu pointe du Château Maugarni et 1 autre pointe des Corbeaux le 01/06 (F.P.). Aucune observation lors du passage postnuptial.

PUFFIN FULIGINEUX *Puffinus griseus* (36/4)

Passage peu marqué cette année de quelques oiseaux en août et surtout fin octobre avec au maximum 13 individus le 29/10 depuis la pointe du But (O.L. & F.M.).

PUFFIN DES ANGLAIS *Puffinus puffinus* (42/4)

L'espèce est observée au deux passages pré et postnuptial mais avec un nombre de données très faible cette année : 2 données au printemps (en avril et mai) et 3 données en automne (en août et septembre) ne concernant, à chaque fois, qu'un individu.

PUFFIN DES BALÉARES *Puffinus mauretanicus* (205/24)

L'espèce est observée de juin à octobre dans les eaux de l'île. Les maxima sont notés en août avec plus de 31 individus le 19/08 et de 24 individus le 21/08 pointe des Corbeaux (M.-P.H.). A noter de

nouveau cette année des observations hivernales : 1 individu plage des Iliaux le 29/12 et au moins 4 individus pointe des Chancelles le 31/12 (X. & M.-P.H.).

OCÉANITE TEMPÊTE *Hydrobates pelagicus* (79/13)

L'espèce est observée aux deux passages pré et postnuptial en mai et juin puis en août et septembre. Les maxima sont notés en septembre avec plus de 16 individus le 17/09 depuis les Trupailles (X.H.).

FOU DE BASSAN *Morus bassanus* (616/115)

L'espèce est observée presque toute l'année autour de l'île. Les maxima sont notés classiquement en avril et en septembre-octobre : 120 individus le 28/04 depuis la Pipe (D.E.), 157 individus le 17/09 depuis les Trupailles (X.H.) et 161 individus depuis la pointe du But le 29/10 (O.L.).

GRAND CORMORAN *Phalacrocorax carbo* (622/131)

L'espèce est observée presque toute l'année autour de l'île où elle est commune. Pas de dénombrement hivernal réalisé cette année.

CORMORAN HUPPÉ *Phalacrocorax aristotelis* (205/37)

L'espèce est observée presque tout au long de l'année. Les observations concernent le plus souvent de 1 à 3 oiseaux - maximum 6 individus le 01/06 pointe du But (F.P.). Il s'agit souvent d'oiseaux immatures mais également de quelques adultes. Toujours pas d'indice de nidification sur l'île. Un oiseau immature bagué est observé les 29 et 30/10 sur la côte sauvage (O.L.). Celui-ci avait été bagué poussin le 05/05/2005 sur l'île d'Houat - Er Valant, île aux Chevaux (M. Fortin, comm. pers.).

HERON GARDE-BŒUFS *Bubulcus ibis* (0/1)

Première observation de cette espèce sur l'île avec 3 individus en migration active devant la plage des Bossilles/de la Borgne le 15/09 vers 8h15 (F.P. & X.H.).

AIGRETTE GARZETTE *Egretta garzetta* (525/168)

L'espèce est présente toute l'année sur la côte Nord de l'île et dans les marais de la Guerche principalement. Les oiseaux sont le plus souvent dispersés sur les différentes plages et il est donc presque impossible d'avoir une idée exacte de l'effectif présent simultanément sur l'île. Pas de passage très net au printemps. A l'automne au moins 16 individus sont observés le 23/10 (F.P.).

HÉRON CENDRÉ *Ardea cinerea* (388/70)

L'espèce est présente en petit nombre presque toute l'année sur la côte Nord de l'île et dans les marais de la Guerche et de la Croix - maximum 5 individus posés ensemble plage de la Pulante le 29/09 (X.H.). On note un petit passage à l'automne, en septembre et octobre, avec par exemple 4 individus en migration active les 15/09 et 22/10 au dessus de Ker Châlon (F.P. & X.H.).

IBIS SACRÉ *Threskiornis aethiopicus* (0/1)

Première observation sur l'île de cette espèce allochtone en très forte expansion sur la façade atlantique : 1 individu en vol pointe de la Gournaise le 01/11 (T.C. & al.).

BONDRE APIVORE *Pernis apivorus* (35/5)

Aucune observation au printemps cette année. Seul un petit passage postnuptial est noté du 31/08 au 16/09 avec un maximum de 4 individus en migration active le 16/09 au Marais Salé (X.H.).

MILAN NOIR *Milvus migrans* (2/2)

Dix ans après les dernières observations sur l'île, l'espèce, toujours très rare, est de nouveau observée au printemps à des dates tardives : 2 individus (peut-être les mêmes) les 10 et 17/06 depuis le chemin de la Messe près de la Bergerie (D.E.).

Il s'agit seulement des 3^{ème} et 4^{ème} mentions de l'espèce sur l'île après les deux individus observés en migration pointe des Corbeaux les 17 et 19/05/1997 (S. Pérès). Un autre individu aurait été observé par T. Mougey en juillet au dessus de la décharge mais sans date précise (HINDERMEYER & HINDERMEYER 2006).

BUSARD DES ROSEAUX *Circus aeruginosus* (292/59)

L'espèce est observée toute l'année sur l'île mais elle est toutefois moins fréquente en hiver. Trois ou quatre couples se sont reproduits cette année sans indication du succès reproducteur. Pas de passage marqué, ni au printemps, ni à l'automne.

BUSARD SAINT-MARTIN *Circus cyaneus* (16/8)

Un petit passage est noté dans la seconde quinzaine de février - par exemple 1 mâle près du dolmen des Petits Fradets et 1 femelle au dessus de l'aérodrome le 21/02 (O.Pé.). Il faut ensuite attendre la fin du mois de septembre pour observer de nouveau l'espèce. Ce petit passage d'automne se poursuit jusqu'au 15/11.

ÉPERVIER D'EUROPE *Accipiter nisus* (230/36)

L'espèce est présente toute l'année sur l'île où elle se reproduit. Il est donc souvent difficile de distinguer les migrateurs des oiseaux locaux. On enregistre toutefois une augmentation du nombre de données à l'automne correspondant à un petit passage - par exemple deux individus en migration active le 16/09 au dessus du Marais Salé (X.H.).

BUSE VARIABLE *Buteo buteo* (34/2)

Deux observations seulement cette année lors de la migration postnuptiale : 1 individu le 26/08 pointe de la Gournaise (M.-P. & X.H.) et 1 individu le 28/08 au dessus de la Bergerie (O.Pé.).

AIGLE BOTTÉ *Hieraaetus pennatus* (1/2)**

Année exceptionnelle pour cette espèce qui n'avait, jusque là, été observée qu'une seule fois sur l'île - Ainsi, deux individus sont observés en migration postnuptiale : le premier, de forme claire, le 31/08 au dessus des marais de la Guerche (X.H.) et le second, de forme sombre, le 16/09 au dessus du Marais Salé (X.H.). Ces deux données ont été homologuées par le comité d'homologation départemental vendéen (CHD 85).

Il s'agit donc des 2^{ème} et 3^{ème} mentions de l'espèce sur l'île après celle d'un individu de forme claire le 13/09/1992 au dessus du village de la Croix (X. Hindermeyer & le Centre d'études biologiques de Chizé).

FAUCON CRÉCERELLE *Falco tinnunculus* (575/139)

L'espèce est présente toute l'année sur l'île où elle se reproduit. Pas de mouvement notable lors des passages pré et postnuptial.

FAUCON ÉMERILLON *Falco columbarius* (30/17)

Beaucoup d'observations cette année, toutes lors du passage postnuptial du 15/09 au 15/11. Le maximum d'oiseaux présents sur l'île le même jour est de 6 le 22/10 : 2 individus à la carrière, 1 individu plage de la Pulante et 3 individus ensemble dune de la Grande Conche (F.P. & X.H.).

FAUCON HOBÉREAU *Falco subbuteo* (177/7)

Très peu d'observation cette année avec un seul cas de reproduction très probable dans les marais de la Croix. Un petit passage postnuptial est noté avec par exemple 3 individus en migration active le 16/09 au dessus du Marais Salé (X.H.).

FAUCON PÈLERIN *Falco peregrinus* (6/5)

Très belle série d'observations cet automne pour ce faucon qui reste rare sur l'île : 1 individu en migration active le 16/09 au dessus du Marais Salé (X.H.), 1 individu au dessus du centre nautique de la Pipe le 03/10 (D.E.), 1 individu au centre de l'île (V.B. & M.P.) et 1 autre pointe de la Gournaise (F.P.) le 23/10 et 1 dernier individu le 31/10 pointe du But (F.M.).

RÂLE D'EAU *Rallus aquaticus* (114/24)

L'espèce n'est observée que de mars à octobre bien qu'elle hiverne également sur l'île. Elle s'est reproduite dans les marais de la Croix mais probablement aussi dans le marais de la Gorelle. L'espèce est également notée lors du passage postnuptial dans les marais de la Guerche et dans la dépression humide de la dune de la Grande Conche.

GALLINULE POULE-D'EAU *Gallinula chloropus* (251/71)

L'espèce est présente toute l'année sur l'île où elle se reproduit notamment dans les marais de la Croix, de la Guerche et au Marais Salé. Un oiseau est également observé dans la carrière le 29/04 (X.H.). Les maxima sont notés au Marais Salé avec plus de 18 individus le 24/10 (F.P. & X.H.) et plus de 20 individus le 29/12 (M.-P. & X.H.).

GRUE CENDRÉE *Grus grus* (0/1)

Un immature est observé le 05/04 depuis la plage du Cours du Moulin : il arrive de la mer, tourne quelques minutes à faible hauteur puis repart en mer (F.P.). Cette donnée constitue la première mention certaine de l'espèce sur l'île. Jusque là des chasseurs de l'île et plusieurs autres observateurs mentionnaient simplement l'espèce mais sans donner de date précise (C. Bugeon comm. pers.).

HUÎTRIER PIE *Haematopus ostralegus* (81/10)

L'espèce est observée seulement lors du passage postnuptial, en septembre et octobre, avec un maximum de 3 individus en vol le 29/09 pointe des Corbeaux (X.H.).

AVOCETTE ÉLÉGANTE *Recurvirostra avosetta* (3/1)

Enfin une nouvelle observation d'Avocette élégante sur l'île avec 3 individus en vol le 23/04 depuis le centre nautique de la Pipe (D.E.).

Il s'agit seulement de la 4^{ème} mention de l'espèce sur l'île après les 6 oiseaux observés le 18/08/1907 (L. Magaud d'Aubusson), la vingtaine d'oiseaux en vol depuis la côte sauvage le 03/08/1987 (J. Feffer) et l'individu vu en vol plage de Ker Châlon le 18/10/1994 (M.-P. & X. Hindermeyer).

ÆDICNÈME CRIARD *Burhinus oedicnemus* (0/1)

Deux oiseaux le 12/04, posés sur la dune de la Grande Conche, s'envolent à notre approche et filent vers le continent (O.Pa. & X.H.). L'Ædicnème criard nichait sur l'île d'Yeu au début du siècle, comme en témoigne L. MAGAUD D'AUBUSSON (1909) : "D'après les renseignements que j'ai recueillis, il existerait des Ædicnèmes (*Ædicnemus crepitans*) dans les dunes, et ils y nicheraient. Je n'ai pu vérifier par moi-même l'exactitude de ces dires, mais à considérer l'aspect des lieux et les habitudes de ces oiseaux, il n'y a rien là qui doive surprendre" mais plus rien depuis... Cette observation constitue donc un retour très attendu de l'espèce sur l'île.

PETIT GRAVELOT *Charadrius dubius* (3/2)

Deux observations cette année pour cette espèce très rare sur l'île avec 1 individu le 09/04 et 1 individu (le même ?) le 12/04 posé sur une vasière dans les marais de la Guerche (M.-P. & X.H.). Il s'agit des premières mentions de l'espèce au printemps.

Il s'agit des 4^{ème} et 5^{ème} mentions de l'espèce sur l'île après celles des 29/08/1989 (D. Vendromme & V. Cornuaille), 29/07 et 31/08/1992 (M. Bouron & S. Gautreau) sur les plages de la côte Nord.

GRAND GRAVELOT *Charadrius hiaticula* (464/83)

L'espèce est observée principalement de janvier à fin avril et d'août à décembre. 70 à 80 individus hivernent sur la côte Nord. Les oiseaux quittent progressivement l'île à partir de fin février, les observations d'avril ne concernant plus que quelques oiseaux. A noter, l'observation tardive de 5 individus le 01/06 plage de Ker Châlon (F.P.). Le passage postnuptial est perceptible dès le début du mois d'août et se poursuit en septembre et octobre, mois pendant lesquels sont notés les maxima - par exemple plus de 150 individus le 28/09 plage des Bossilles/de la Borgne (F.P.) ou plus de 120 individus 21/10 plage de Ker Châlon (F.P. & X.H.).

GRAVELOT Á COLLIER INTERROMPU *Charadrius alexandrinus* (4/32)

Jusqu'à l'hiver 2006-2007, l'espèce n'avait été observée qu'une seule fois sur l'île : deux adultes posés le 17/04/1995 plage de Ker Châlon (M.-P. & X.H.). Depuis, 1 individu (sans doute le même) hiverne sur l'île. Au printemps, il est observé jusqu'au 11/03 (X.H.) et à l'automne il est de retour dès le 15/09 (O.Pé.). L'oiseau est observé uniquement parmi la bande de Grand Gravelot qui fréquente les plages de Ker Châlon et des Bossilles/de la Borgne sur la côte Nord.

PLUVIER DORÉ *Pluvialis apricaria* (52/15)

Deux observations au printemps sur la côte sauvage : 1 individu le 10/03 (F.P. & X.H.) et 1 autre le 10/05 (F.P.). Le passage d'automne est plus marqué avec des observations en septembre et octobre - maximum 6 individus posés sur l'aérodrome le 28/09 (F.P.). Plusieurs observations concernent des oiseaux en vol.

PLUVIER ARGENTÉ *Pluvialis squatarola* (85/16)

L'espèce est observée en janvier et en mai puis en septembre et octobre. Elle est surtout notée sur la côte Nord lors du passage postnuptial avec au maximum 5 individus posés le 23/10 plage de Ker Châlon (F.P.).

VANNEAU HUPPÉ *Vanellus vanellus* (127/28)

La petite population nicheuse de cette espèce se maintient sur l'aérodrome de l'île. Les premières parades sont notées le 17/02 (D.D.). Cette année au moins 6 couples nicheurs sont dénombrés les 15 et 28/04 (G. & M.M, X.H.). Très peu d'oiseaux sont observés à l'automne, en octobre et novembre.

BÉCASSEAU MAUBÈCHE *Calidris canutus* (30/21)

Beaucoup de données cette année pour cette espèce, d'habitude peu commune sur l'île. Deux observations au printemps sans doute du même individu posé les 27 et 28/04 plage du Marais Salé (F.P. & X.H.). L'essentiel des observations a lieu au cours du passage postnuptial avec des chiffres tout à fait inhabituels : par exemple 16 individus les 14 et 15/09 plage des Bossilles/de la Borgne (F.P. & X.H.) et 35 individus le 01/10 plage de Ker Châlon (M.F.).

BÉCASSEAU SANDERLING *Calidris alba* (285/75)

L'espèce est observée de janvier à début juin et d'août à décembre. 25 à 30 individus hivernent sur la côte Nord. Les oiseaux quittent progressivement l'île à partir de fin février-début mars mais des observations ont lieu ensuite jusqu'au début du mois de juin. Le passage postnuptial est perceptible dès le début du mois d'août et se poursuit en septembre et octobre, mois pendant lesquels sont notés les maxima. Chiffre record de 150 individus observés le 01/10 plage de Ker Châlon (M.F.), nombre le plus important noté à ce jour sur l'île.

BÉCASSEAU MINUTE *Calidris minuta* (12/2)

Classiquement deux observations lors du passage postnuptial : 2 individus le 30/09 (X.H.) et 1 individu le 09/10 (F.P.) plage de Ker Châlon.

BÉCASSEAU VIOLET *Calidris maritima* (127/45)

L'espèce, qui hiverne sur l'île est observée de décembre à mai puis principalement d'octobre à décembre. Le nombre d'hivernants cette année est supérieur à une quarantaine d'individus. Les oiseaux quittent l'île en mars et un net passage est noté en avril et mai avec par exemple plus de 42 individus le 30/04 plage de la Gournaise (X.H.). Les premiers retours sont surtout notés en octobre - premier le 29/09 plage des Bossilles/de la Borgne (X.H.) - et le passage se poursuit en novembre et décembre, les migrateurs laissant peu à peu la place aux hivernants.

BÉCASSEAU VARIABLE *Calidris alpina* (247/59)

Beaucoup de données cette année pour cette espèce, observée en petit nombre en janvier, avril et mai puis d'août à décembre. Deux ou trois individus hivernent sur l'île. Le passage pré-nuptial est surtout perceptible en mai - dernier oiseau le 01/06 plage de Ker Châlon (F.P.). Le passage postnuptial débute en août et se poursuit en septembre et octobre, mois pendant lesquels sont notés les maxima - par exemple 6 individus le 28/09 plage des Bossilles/de la Borgne (F.P.) ou 5 individus 24/10 plage de Ker Châlon (F.P. & X.H.).

BÉCASSINE DES MARAIS *Gallinago gallinago* (43/8)

Quelques observations se répartissant entre les passages pré (avril et mai) et postnuptial (fin août et octobre) dans les marais de la Guerche, au centre de l'île et même sur la plage de Ker Châlon.

BÉCASSE DES BOIS *Scolopax rusticola* (12/1)

Une seule observation certaine cette année : 1 individu le 30/10 dans un fossé de la Bergerie (F.M.).

BARGE ROUSSE *Limosa lapponica* (35/18)

L'espèce est observée aux deux passages mais, contrairement aux autres années, le passage postnuptial (septembre et octobre) est, cette année, presque aussi marqué que le passage pré-nuptial (avril et mai). Ainsi, on note par exemple 13 individus sur la côte Nord le 14/09 (F.P. & X.H.) et 9 individus le 01/10 plage de Ker Châlon (M.F.).

COURLIS CORLIEU *Numenius phaeopus* (328/71)

Classiquement le plus grand nombre d'observations est réalisé lors du passage pré-nuptial en avril, mai et début juin avec notamment une cinquantaine d'individus sur la côte Nord le 30/04 (X.H.). Le passage postnuptial, moins marqué, s'étale d'août à octobre. Pour la première fois au moins deux individus semblent vouloir hiverner sur l'île comme le montrent les observations de novembre mais surtout de fin décembre - par exemple 2 individus le 31/12 pointe du But (M.-P. & X.H.).

COURLIS CENDRÉ *Numenius arquata* (26/5)

Bonne année pour ce courlis, toujours peu commun sur l'île. Quatre observations en avril et mai dont 5 individus sur la côte Nord le 15/04 (G. & M.M.). Une seule donnée lors du passage postnuptial avec 2 individus plage de Ker Châlon le 01/10 (M.F.).

CHEVALIER GAMBETTE *Tringa totanus* (59/12)

Classiquement quelques oiseaux sont observés sur les plages lors des passages pré (avril et mai) et postnuptial (août et septembre).

CHEVALIER ABOYEUR *Tringa nebularia* (56/21)

L'espèce est observée lors des passages pré (avril et mai) et postnuptial (août, septembre et début octobre). Beaucoup de données concernent des oiseaux en vol exceptée une série d'observations d'oiseaux posés en août dans les marais de la Guerche - maximum 3 individus le 27/08 (X.H.).

CHEVALIER CULBLANC *Tringa ochropus* (61/12)

L'espèce est observée en mars, avril et août. Curieusement, toutes les observations ont été faites cette année dans les marais de la Guerche avec un maximum de 3 individus les 22 et 25/08 (M.-P. & X.H.).

CHEVALIER GUIGNETTE *Actitis hypoleucos* (320/36)

L'espèce est peu observée au printemps cette année (seulement quelques oiseaux fin avril-début mai seulement). Le passage postnuptial (août à novembre) est plus marqué même s'il ne concerne qu'un faible nombre d'individus - maximum 7 individus sur la côte Nord les 24/08, 26/08 (M.-P. & X.H.) et 15/09 (F.P. & X.H.). Une seule observation hivernale : 1 individu le 11/12 plage des Bossilles/de la Borgne (F.P.).

TOURNEPIERRE Á COLLIER *Arenaria interpres* (452/134)

L'espèce, commune, est observée de janvier à début juin et d'août à décembre. Un peu moins d'une centaine d'individus hivernent sur l'île. Les maxima sont notés lors des passages pré et postnuptial avec par exemple plus de 120 individus le 13/08 et le 15/09 plage des Bossilles/de la Borgne (F.P., M.-P. & X.H.) et plus de 130 individus le 22/10 plage de Ker Châlon (F.P. & X.H.).

PHALAROPE Á BEC LARGE *Phalaropus fulicarius* (6/1)

Une observation en hiver de cette espèce toujours rare dans les eaux de l'île : 1 individu posé plage de la Gournaise le 01/01 (Y.T. & H.-C.C.).

LABBE POMARIN *Stercorarius pomarinus* (25/5)

L'espèce est observée uniquement lors du passage postnuptial du 14/09 au 30/10. Les observations ne concernent à chaque fois qu'un individu.

LABBE PARASITE *Stercorarius parasiticus* (67/13)

Classiquement, assez peu d'observations de cette espèce au printemps. A noter toutefois, cette année, la date la plus précoce - 1 individu le 11/03 (X.H.) - et la date la plus tardive - 1 individu le 01/06 (F.P.) - pour cette espèce lors du passage prénuptial. Le passage postnuptial (août à octobre) est plus marqué avec par exemple 5 individus au passage pointe du But les 21/08 (M.-P.H.) et 28/08 (O.Pé.).

GRAND LABBE *Catharacta skua* (156/22)

Le plus commun des labbes dans les eaux de l'île, il est observé en mars et avril puis d'août à décembre. Le nombre maximum est noté le 29/10 avec 8 individus au passage pointe du But (O.L. & F.M.).

MOUETTE MÉLANOCÉPHALE *Larus melanocephalus* (116/55)

L'espèce, désormais assez commune, est observée sur l'île de janvier à avril et d'octobre à décembre. Le nombre d'oiseaux hivernant sur l'île est plus faible que les années précédentes et doit être d'environ une dizaine d'individus, principalement des adultes. Pas de passage marqué au printemps et à l'automne. Le nombre maximum est de 12 individus posés ensemble plage des Bossilles/de la Borgne le 02/11 (O.L.).

MOUETTE PYGMÉE *Larus minutus* (83/12)

Quelques individus sont observés en hiver - par exemple 2 individus le 01/01 plage des Bossilles/de la Borgne (M.-P. & X.H.) - mais le plus grand nombre d'oiseaux (plusieurs dizaines) est noté lors du passage prénuptial en avril. Enfin, l'espèce est également observée en octobre et novembre.

MOUETTE DE SABINE *Larus sabini* (17/1)

Une seule observation de cette espèce à l'automne, à une date classique : 3 individus (2 adultes et 1 juvénile) au passage pointe du But le 29/10 (O.L. & F.M.).

MOUETTE RIEUSE *Larus ridibundus* (482/91)

L'espèce, commune, est observée presque toute l'année, y compris en mai et juin. Les maxima sont notés en hiver avec par exemple plus de 120 individus le 01/01 et plus de 125 individus le 29/12 autour de Port-Joinville (M.-P. & X.H.).

GOÉLAND Á BEC CERCLÉ *Larus delawarensis* (0/1)**

Première observation très attendue de cette espèce sur l'île : 1 individu adulte posé plage des Bossilles/de la Borgne le 29/12 (M.-P. & X.H.). Cette donnée a été homologuée par le comité d'homologation départemental vendéen (CHD 85).

GOÉLAND CENDRÉ *Larus canus* (81/13)

L'espèce, qui hiverne sur l'île, est observée de janvier à mars et d'octobre à décembre uniquement sur la côte Nord. La grande majorité des oiseaux est constituée d'adultes. Les observations ne concernent le plus souvent que 1 à 3 individus - maximum 8 oiseaux posés plage de Ker Châlon les 15/03 et 15/11 (F.P.).

GOÉLAND BRUN *Larus fuscus* (542/76)

L'espèce est commune et nicheuse sur l'île. Elle y est observée toute l'année. Pas de dénombrement des couples nicheurs sur la côte sauvage cette année. Des couples cantonnés sont notés sur la côte sauvage dès le mois de mars, des accouplements en avril mais toujours pas d'œufs le 29/04 (X.H.). Un immature bagué est observé le 31/10 à la pointe des Corbeaux (O.L.). Celui-ci avait été bagué poussin le 01/07/2006 à Calais (O. Lалуque, comm. pers.).

GOÉLAND ARGENTÉ *Larus argentatus* (568/90)

L'espèce est commune et nicheuse sur l'île. Elle y est observée toute l'année. Pas de dénombrement des couples nicheurs sur la côte sauvage cette année. Des couples cantonnés sont notés sur la côte sauvage dès le mois de mars, des accouplements et des pontes en avril (X.H.). Un immature bagué est observé le 31/10 à la pointe des Corbeaux (O.L.). Blessé et soigné, celui-ci avait été bagué par un

centre de soins anglais puis relâché le 19/07/2005 à Powderham, Exeter, dans le Devon (O. Lалуque, comm. pers.).

GOÉLAND LEUCOPHÉE *Larus michahellis* (68/13)

L'espèce est observée à l'unité de janvier à avril puis en octobre et novembre. Un seul individu observé au port de la Meule sur la côte sauvage le 16/04 (O.Pa.) pourrait correspondre à un possible nicheur.

GOÉLAND MARIN *Larus marinus* (566/88)

L'espèce est commune et nicheuse sur l'île. Elle y est observée toute l'année. Pas de dénombrement exhaustif des couples nicheurs sur la côte sauvage cette année - 3 couples au moins sont comptés le 09/04 sur la côte sauvage (M.-P. & X.H.). Les maxima sont notés en août pointe des Corbeaux avec plus de 170 individus le 13/08 et plus de 130 individus le 25/08 (M.-P. & X.H.). Un immature bagué est observé le 28/10 à Port-Joinville (O.L.). Celui-ci avait été bagué sur l'îlot de la Meule dans l'archipel de Chausey le 30/06/2007 et il s'agissait du premier contrôle de l'oiseau (O. Lалуque, comm. pers.).

MOUETTE TRIDACTYLE *Rissa tridactyla* (303/29)

L'espèce est observée de janvier à mars puis d'octobre à décembre. Un individu précoce est observé le 19/08 pointe des Corbeaux (M.-P.H.). Pas de gros passages notés cette année.

STERNE CAUGEK *Sterna sandvicensis* (544/112)

L'espèce, commune sur l'île, peut y être observée presque toute l'année. Le passage pré-nuptial est peu marqué. Les maxima sont notés lors du passage post-nuptial avec des chiffres records cette année : plus de 400 individus posés le 12/08 plage des Bossilles/de la Borgne (M.-P. & X.H.). Quelques oiseaux hivernent autour de l'île mais les chiffres de décembre sont tout à fait exceptionnels : près d'une centaine d'individus sur la côte Nord le 29/12 (M.-P. & X.H.).

STERNE PIERREGARIN *Sterna hirundo* (202/5)

Très peu de données cette année pour cette sterne, observée en avril et en juin - 2 adultes dans le port de plaisance à Port-Joinville le 01/06 (F.P.) puis en août. Les maxima dépassent à peine les 10 individus par exemple le 08/04 pointe des Corbeaux et le 12/08 plage des Bossilles/de la Borgne (M.-P. & X.H.).

STERNE ARCTIQUE *Sterna paradisaea* (33/1)

Une seule observation cette année : 2 adultes dans le port de plaisance à Port-Joinville le 01/06 (F.P.). Il s'agit de la première mention printanière pour l'île.

STERNE NAINE *Sterna albifrons* (10/3)

Trois observations cette année pour cette sterne peu commune dans les eaux de l'île : le 11/05 plage de la Pulante, le 01/06 plage de Ker Châlon (F.P.) et le 25/08 pointe des Corbeaux (M.-P. & X.H.) avec 1 seul individu à chaque fois.

GUIFETTE NOIRE *Chlidonias niger* (29/1)

Une seule observation au printemps cette année : 1 adulte au passage pointe du But le 10/05 (F.P.).

GUILLEMOT DE TROÏL *Uria aalge* (214/22)

Assez peu d'observations cette année. L'espèce, qui se tient plus au large, est notée en petit nombre de janvier à mai puis en septembre et octobre. Enfin, un oiseau tardif est observé le 28/06 dans le port à Port-Joinville (F.P.).

PINGOUIN TORDA *Alca torda* (286/70)

L'espèce est bien présente dans les eaux de l'île de janvier à mai - un oiseau tardif est observé le 28/06 à Port-Joinville dans le port (F.P.) - puis d'octobre à décembre. Les maxima sont notés en avril avec notamment 42 individus posés et 12 individus en vol pointe des Corbeaux le 08/04 ou encore plus 30

individus plage de Ker Châlon le 14/04 (M.-P. & X.H.). Petit passage en octobre avec par exemple 27 individus au passage pointe du But le 29/10 (O.L.). Plusieurs observations d'alcidés sp. se rapportent très probablement à cette espèce notamment 150 individus au passage en 1h15 le 30/10 pointe du But (O.L. & F.M.).

MERGULE NAIN *Alle alle* (2/4)**

Année exceptionnelle pour cette espèce très rare dans les eaux de l'île : 1 individu est observé le 14/01 plage des Sabias (D.E.) puis un autre individu est découvert plage de la Tourette/de Ker Châlon le 11/12 (F.P.). Cet oiseau fera un séjour prolongé puisqu'il sera revu les 29 et 30/12 au même endroit (M.-P. & X.H.). Ces données ont été homologuées par le comité d'homologation départemental vendéen (CHD 85).

Jusqu'à cette série d'observations, l'espèce n'avait été observée qu'à deux reprises de manière certaine : 3 individus au large de l'île le 07/03/1986 (B. Recorbet) et un cadavre découvert le 14/01/2000 plage du Marais salé (Y. Kayser & C. Pin). Un autre individu probable avait été vu rapidement le 21/12/1996 à Port-Joinville dans le port (M.-P. & X. Hindermeyer).

MACAREUX MOINE *Fratercula arctica* (15/1)

Aucune observation récente de cette espèce vivante n'a été réalisée dans les eaux de l'île. Les oiseaux se tiennent probablement très au large et il est donc difficile de les observer depuis la côte. Ceci est confirmé par la découverte d'un nouveau cadavre le 17/09 plage de Ker Châlon (D.E.).

PIGEON COLOMBIN *Columba oenas* (18/18)

Beaucoup d'observations cette année. L'espèce est presque uniquement observée lors du passage postnuptial avec une très belle série d'observations du 28/09 au 02/11. Ces observations concernent de 1 à 3 individus excepté un vol de 6 individus le 24/10 au dessus du Marais salé (F.P. & X.H.). Première observation lors du passage prénuptial dans le fichier avec un oiseau en vol le 08/04 pointe des Corbeaux (M.-P. & X.H.).

PIGEON RAMIER *Columba palumbus* (473/77)

L'espèce est commune et nicheuse sur l'île. Elle y est observée toute l'année. Pas de gros groupes notés cet automne.

TOURTERELLE TURQUE *Streptopelia decaocto* (379/71)

L'espèce est commune et nicheuse sur l'île principalement autour des zones urbanisées. Elle y est observée toute l'année. A noter l'observation de 11 individus en vol le 30/04 pointe des Corbeaux (X.H.), peut-être des migrants.

TOURTERELLE DES BOIS *Streptopelia turtur* (154/12)

Très peu d'observations cette année. L'espèce, nicheuse sur l'île, n'est observée que du 28/04 au 28/06. Le seul groupe un peu important comprenait 27 individus posés sur la dune de la Grande Conche le 28/04 (X.H.). Curieusement, aucune observation n'est faite à l'automne.

COUCOU GRIS *Cuculus canorus* (136/41)

L'espèce, nicheuse sur l'île, est observée d'avril - premier individu le 10/04 sur la côte sauvage (M.-P. & X.H.) - à juin. Une seule observation à l'automne avec 1 oiseau entendu à Ker Bossy le 31/08 (X.H.).

EFFRAIE DES CLOCHERS *Tyto alba* (42/4)

Très peu d'observations de cette espèce pourtant nicheuse sur l'île mais qui n'a pas été recherchée cette année : 1 individu est observé les 12, 13, 18 et 26/01 près du centre nautique de la Pipe (D.E.).

HIBOU MOYEN-DUC *Asio otus* (29/32)

L'espèce est observée du mois de mars au mois de juillet, plusieurs fois par semaine, chemin de la Messe (D.E.). Le nombre de données est donc un minimum.

MARTINET NOIR *Apus apus* (120/25)

L'espèce, nicheuse sur l'île, est observée du 18/04 au 26/08. Pas de gros passages noté à l'automne.

MARTIN-PÊCHEUR D'EUROPE *Alcedo atthis* (233/50)

L'espèce est observée principalement du 12/08 au 15/11. Une seule observation hivernale avec 1 individu le 01/01 plage de la Tourette (M.-P. & X.H.). A noter également une observation très intéressante d'un oiseau le 28/06 dans les marais de la Guerche (F.P.), l'espèce s'y étant probablement déjà reproduit.

HUPPE FASCIÉE *Upupa epops* (33/12)

Beaucoup d'observations de cette espèce cette année aux deux passages, en avril et du 30/07 (donnée précoce) au 26/08. Le maximum d'individus est noté le 10/04 avec au moins 5 individus dont 3 posés ensemble sur la côte sauvage près de l'anse des Soux (M.-P. & X.H.).

TORCOL FOURMILIER *Jynx torquilla* (22/2)

Tout petit passage postnuptial cette année avec seulement deux observations : 1 individu le 24/08 posé sur la dune de la pointe de la Gournaise (M.-P. & X.H.) et 1 individu le 09/10 dans un jardin derrière la plage des Bossilles/de la Borgne (F.P.). Aucun oiseau au printemps.

PIC EPEICHE *Dendrocopos major* (36/1)

Un individu est observé le 30/09 dans les bois des cyprès des Sapins (M.F.). Il s'agit de la première donnée depuis l'« invasion » de l'automne 2005 qui s'était traduite par l'observation d'oiseaux sur l'île jusqu'en avril 2006.

ALOUETTE LULU *Lullula arborea* (10/7)

Petit passage cette année de l'espèce à l'automne du 25/10 au 02/11. Il s'agit le plus souvent de 1 à 2 individus, maximum 4 individus, posés sur les pelouses rases, pointe des Chancrelles le 30/10 (F.M.) et le 31/10 sur la dune de la Grande Conche (O.L.).

ALOUETTE DES CHAMPS *Alauda arvensis* (188/61)

L'espèce est commune sur l'île. Elle y est observée de janvier à avril puis de septembre à décembre. Plus de reproduction sur l'île. Nombreux migrateurs au passage principalement au mois d'octobre. Des groupes stationnent également sur l'île à cette époque comme le 24/10 avec plus de 70 individus à la Bergerie et plus de 20 individus à Ker Viroux (F.P. & X.H.).

ALOUETTE HAUSSECOL *Eremophila alpestris* (0/4)**

Un individu est découvert le 30/10 pointe des Chancrelles sur la côte sauvage (F.M.). L'oiseau est revu non loin de là, près de Ker Daniau, le 04/11 (L.S.). Il est ensuite observé le 11/12 entre les Trupailles et la pointe du Château Maugarni (F.P.) puis le 29/12 entre l'aérodrome et la Pierre des Amporelles (M.-P. & X.H.). Il effectuera un hivernage complet sur l'île. L'espèce aurait déjà été observée sur l'île par M. Hankute mais sans date précise (C. Bugeon, comm. pers.), il s'agit donc des premières véritables mentions de l'espèce sur l'île. Ces données ont été homologuées par le comité d'homologation départemental vendéen (CHD 85).

HIRONDELLE DE RIVAGE *Riparia riparia* (64/18)

L'espèce est observée du 11/03 au 10/05 puis les 25 et 26/08. Le passage postnuptial a donc été très peu marqué cette année. Pas de gros groupes observés excepté 40 individus au Marais Salé le 25/08 (A.S.).

HIRONDELLE RUSTIQUE *Hirundo rustica* (442/79)

L'espèce est commune et nicheuse sur l'île. Elle y est observée du 05/04 au 03/11. Des jeunes volants sont observés le 01/06 (F.P.). Les maxima sont notés lors des passages pré et postnuptial avec une centaine d'oiseaux notés le 10/05 (F.P.) et plus de 100 individus posés le 26/08 au Marais Salé et de nombreux oiseaux en vol partout sur l'île (X.H.).

HIRONDELLE DE FENÊTRE *Delichon urbica* (94/19)

L'espèce est observée du 09/04 au 28/06 puis du 20/08 au 30/09. Malgré l'observation tardive de 2 individus plage du cours du Moulin le 28/06, pas de preuve de nidification cette année. Pas de gros groupes observés - maximum 20 individus au Marais Salé le 25/08 (A.S.) et plus de 15 individus le 29/09 au dessus des marais de la Guerche (X.H.).

PIPIT DE RICHARD/DE GODLEWSKI *Anthus richardi/ godlewski* (1/1/0/1)/***

Observation d'un « grand pipit » le 31/10 posé dans l'enceinte du phare des Corbeaux (F.M.). Sur la base des photos prises, il pourrait s'agir d'un Pipit de Godlewski ce qui constituerait une première pour l'île et pour la Vendée. Cette observation doit être soumise à homologation nationale.

PIPIT ROUSSELIN *Anthus campestris* (68/5)

Une seule observation au printemps ce qui laisse planer un sérieux doute sur sa reproduction sur l'île cette année. Quelques données lors du passage postnuptial du 18/08 au 14/09 notamment un beau groupe de 8 individus observé le 14/09 sur la dune de la Grande Conche (F.P. & X.H.).

PIPIT DES ARBRES *Anthus trivialis* (72/14)

L'espèce est observée en petit nombre aux deux passages, du 13/04 au 01/05 et du 25/08 au 28/09 - maximum 4 individus posés le 01/05 pointe Gauthier (X.H.).

PIPIT FARLOUSE *Anthus pratensis* (480/93)

L'espèce est commune et nicheuse sur l'île. Elle y est observée toute l'année. De nombreux migrateurs sont observés fin septembre et en octobre notamment plusieurs centaines le 28/09 (F.P.).

PIPIT MARITIME *Anthus petrosus* (342/69)

L'espèce est assez commune et nicheuse sur l'île. Elle y est observée toute l'année. Pas de décompte précis des oiseaux nicheurs mais 5 individus chanteurs sont observés le 28/06 de l'aérodrome à la pointe du Château Maugarni (F.P.).

BERGERONNETTE PRINTANIÈRE *Motacilla flava* (127/24)

L'espèce est observée aux deux passages, en avril puis du 24/08 au 30/09. Les plus gros groupes sont notés à l'automne avec plus de 25 individus le 15/09 à la Bergerie (F.P. & X.H.) et plus de 20 individus le 17/09 sur la dune de la Grande Conche (X.H.).

BERGERONNETTE DES RUISSEAUX *Motacilla cinerea* (95/17)

L'espèce est observée principalement du 28/09 au 04/11. Une seule donnée hivernale d'un individu le 11/12 plage de Ker Châlon (F.P.). La plupart des observations ne concernent qu'un individu - maximum 3 oiseaux ensemble le 28/09 en migration active au dessus de l'aérodrome (F.P.).

BERGERONNETTE GRISE *Motacilla alba* (502/116)

La sous-espèce type *Motacilla alba alba* est commune et nicheuse sur l'île. Elle y est observée toute l'année. Un net passage pré-nuptial est noté en mars avec par exemple plus de 38 individus le 15/03 (F.P.). Un passage postnuptial est lui aussi perceptible fin septembre avec notamment plus de 25 individus sur la côte Nord les 28 et 29/09 (F.P. & X.H.).

La sous-espèce *Motacilla alba yarrellii* n'est observée que du 01/01 au 16/03 puis du 15/10 au 28/12. Le maximum est noté le 02/01 avec 9 individus entre Port-Joinville et la plage du cours du Moulin (M.-P. & X.H.).

TROGLODYTE MIGNON *Troglodytes troglodytes* (395/67)

L'espèce est commune et nicheuse sur l'île. Elle y est observée toute l'année.

ACCENTEUR MOUCHET *Prunella modularis* (390/67)

L'espèce est commune et nicheuse sur l'île. Elle y est observée toute l'année.

ROUGEGORGE FAMILIER *Erithacus rubecula* (466/76)

L'espèce est commune et nicheuse sur l'île. Elle y est observée toute l'année.

ROSSIGNOL PHILOMÈLE *Luscinia megarhynchos* (8/2)

L'espèce est rare sur l'île. Cette année, deux observations, probablement du même oiseau, sont faites au printemps d'un chanteur les 11 et 12/04 dans les marais de la Guerche (M.-P. & X.H.).

ROUGEQUEUE NOIR *Phoenicurus ochruros* (271/75)

L'espèce est commune sur l'île où elle peut être observée toute l'année. Un passage pré-nuptial est noté du 15/03 au 05/04. Pas de preuve de reproduction cette année. Le passage post-nuptial est très peu marqué. Quelques oiseaux hivernent sur l'île - 2 individus les 01/01 et 28/12 plage des Bossilles/de la Borgne (M.-P. & X.H.).

ROUGEQUEUE À FRONT BLANC *Phoenicurus phoenicurus* (89/15)

L'espèce est observée aux deux passages du 05 au 27/04 puis du 25/08 au 09/10. Il s'agit le plus souvent d'individus isolés - maximum 2 oiseaux le 11/04 à la Bergerie et le 25/08 à Ker Bossy (M.-P. & X.H.).

TARIER DES PRÉS *Saxicola rubetra* (210/47)

L'espèce est observée aux deux passages du 27/04 au 10/05 puis du 13/08 au 15/10. L'essentiel des observations est effectué lors du passage post-nuptial avec par exemple une vingtaine d'individus les 24 et 27/08 (M.-P. & X.H.). Le dernier oiseau est noté le 15/10 plage de la Pulante (O.Pé.).

TARIER PÂTRE *Saxicola torquata* (343/97)

L'espèce est assez commune et nicheuse sur l'île. Elle y est observée toute l'année. Les couples s'installent sur la côte sauvage dès le mois de mars. Les maxima sont notés en novembre et décembre avec par exemple 18 individus le 15/11 et 15 individus le 11/12 (F.P.).

TRAQUET MOTTEUX *Oenanthe oenanthe* (521/127)

L'espèce est commune et nicheuse sur l'île. Elle y est observée du mois de mars au mois de novembre. Les premiers oiseaux sont déjà bien présents sur la côte sauvage le 15/03 (F.P.). Le passage pré-nuptial est surtout perceptible en avril avec par exemple plus de 50 individus le 11/04 sur l'aérodrome (M.-P. & X.H.). Pas de dénombrement exhaustif des couples nicheurs cette année mais 10 couples sont comptabilisés entre la pointe du But et l'aérodrome le 29/04 (X.H.) et un jeune volant est noté le 28/06 (F.P.). Le passage post-nuptial est peu marqué cette année avec un maximum de plus de 80 individus le 28/08 sur la côte sauvage (O.Pé.) - dernier oiseau le 03/11 pointe des Corbeaux (L.S.).

MERLE PLASTRON *Turdus torquatus* (32/22)

Beaucoup de données cette année de cette espèce régulière aux deux passages pré et post-nuptial. L'essentiel des observations a été fait au printemps avec 1 à 3 oiseaux notés tout au long du mois d'avril - maximum 6 individus le 17/04 pointe de la Gournaise (O.Pa.). Le passage post-nuptial, moins marqué, est noté du 21/10 au 02/11 avec au maximum 6 individus à la Bergerie le 22/10 (F.P. & X.H.).

MERLE NOIR *Turdus merula* (495/71)

L'espèce est très commune et nicheuse sur l'île. Elle y est observée toute l'année. Un comptage très partiel le 10/05 donne plus de 150 chanteurs (F.P.).

GRIVE LITORNE *Turdus pilaris* (57/37)

Beaucoup de données cette année. L'espèce est observée de février à avril puis en octobre et novembre. Les maxima sont notés au printemps avec par exemple plus de 22 individus à la Bergerie et plus de 12 individus sur l'aérodrome le 09/04 (M.-P. & X.H.). Un passage, modeste cette année, est également noté à l'automne, uniquement en octobre, avec par exemple 18 individus à Ker Viroux le 22/10 (F.P. & X.H.).

GRIVE MUSICIENNE *Turdus philomelos* (293/76)

L'espèce est assez commune et nicheuse sur l'île. Elle y est observée presque toute l'année (peu de données en hiver). Un net passage est noté en avril avec par exemple plus de 50 individus à la Bergerie le 09/04 et plus de 10 individus sur l'aérodrome (M.-P. & X.H.). A l'automne le passage est surtout noté du 21/10 au 03/11 avec plusieurs dizaines d'oiseaux tous les jours.

GRIVE MAUVIS *Turdus iliacus* (82/31)

L'espèce est observée de février à avril puis d'octobre à décembre. Les maxima sont notés en février avec par exemple 60 individus à Ker Chiron le 23/02 (D.D.). Le passage postnuptial est très marqué cette année avec notamment 365 individus au passage en 1 heure pointe des Corbeaux (L.S.).

GRIVE DRAINE *Turdus viscivorus* (23/15)

L'espèce n'est observée cette année que lors du passage postnuptial du 30/09 au 15/11 mais avec un nombre important de données. Pas de preuve de reproduction. Le maximum d'oiseaux est noté le 02/11 avec 7 individus pointe des Corbeaux (L.S.).

BOUSCARLE DE CETTI *Cettia cetti* (348/91)

L'espèce est un des oiseaux les plus typiques de l'avifaune islaise aussi bien en milieu humide qu'en milieu plus sec. Elle peut y être observée toute l'année même si elle souffre des hivers rigoureux. Elle semble regagner peu à peu le terrain perdu lors de l'hiver 2005-2006.

LOCUSTELLE TACHETÉE *Locustella naevia* (2/1)

Observation au printemps d'un individu le 29/04 dans les marais de la Guerche (X.H.).

Il s'agit donc de la 3^{ème} mention de l'espèce sur l'île (la seconde au printemps) après celles d'un individu chantant dans un buisson le 23/04/1993 au dessus de la plage du Marais salé (D. Desmots) et d'un individu le 02/09/1994 à la Bergerie (M. Bouron & S. Dayde).

PHRAGMITE DES JONCS *Acrocephalus schoenobaenus* (13/1)

Une seule observation de cette espèce, peu commune sur l'île, lors du passage postnuptial : 1 individu le 24/08 dans les marais de la Croix (M.-P. & X.H.).

ROUSSEROLLE EFFARVATTE *Acrocephalus scirpaceus* (68/5)

Très peu d'observations cette année, uniquement entre mai et août, pour cette espèce dont quelques couples nichent sur l'île. Toutes les données proviennent des marais de la Croix excepté 1 individu, probablement un migrateur, observé le 28/08 dans la dépression de la dune de la Grande Conche (O.Pé.).

HYPOLAÏS ICTÉRINE *Hippolais icterina* (1/1)**

Un juvénile est bien observé le 30/08 dans les marais de la Guerche (X.H.), parmi un groupe de Pouillot fitis (*Phylloscopus trochilus*). Cette donnée a été homologuée par le comité d'homologation départemental vendéen (CHD 85).

Il s'agit seulement de la 2^{ème} mention de l'espèce sur l'île après celle d'un adulte le 03/09/2003 déjà dans les marais de la Guerche (M.-P. & X.H.).

HYPOLAÏS POLYGLOTTE *Hippolais polyglotta* (16/3)

Toujours aussi peu d'observations de cette espèce sur l'île. Un individu est observé le 04/04 près du Sémaphore (Y.G.) ce qui constitue seulement la deuxième donnée printanière. Lors du passage postnuptial deux observations probablement d'un seul oiseau les 24 et 25/08 dans la dépression de la dune de la Grande Conche (M.-P. & X.H.).

FAUVETTE PITCHOU *Sylvia undata* (148/25)

L'espèce est assez commune et nicheuse sur l'île. Elle y est observée presque toute l'année (peu de données en hiver). Les effectifs nicheurs semblent mieux se porter puisque sans recherche particulière près de 10 chanteurs sont notés sur la côte sauvage le 13/04 (M.-P. & X.H.).

FAUVETTE GRISETTE *Sylvia communis* (184/18)

Très peu d'observations cette année pour la fauvette nicheuse la plus commune sur l'île. Elle y est observée d'avril à octobre - dernière le 09/10 à la Bergerie (F.P.). Un comptage très partiel le 27/04 donne plus de 80 chanteurs (F.P.).

FAUVETTE DES JARDINS *Sylvia borin* (64/19)

L'espèce est peu commune et nicheuse sur l'île. Elle y est observée d'avril à octobre - dernière le 09/10 derrière la plage des Bossilles/de la Borgne (F.P.). Peu de données lors du passage postnuptial avec au maximum 3 individus le 26/08 au centre équestre des Violettes (A.S.).

FAUVETTE À TÊTE NOIRE *Sylvia atricapilla* (299/80)

L'espèce est assez commune et nicheuse sur l'île. Elle y est observée presque toute l'année (peu de données en hiver).

POUILLOT DE PALLAS *Phylloscopus proregulus* (2/4)*

L'espèce est de nouveau observée à l'automne : 1 individu est découvert le 01/11 dans le vallon des Sabias, sur la côte sauvage (L.S.). Il sera ensuite revu par plusieurs observateurs jusqu'au 03/11. Ces données ont été homologuées par le comité d'homologation national (REEBER, FREMONT, FLITTI & CHN 2008).

Jusqu'à cette petite série d'observations, l'espèce n'avait été observée qu'à deux reprises sur l'île : 1 individu le 20/10/2003 déjà aux Sabias (S. Chambriis & B. Garry) et 1 individu le 30/10/2005 dans la dépression de la dune de la Grande Conche (X. Hindermeyer).

POUILLOT DE BONELLI *Phylloscopus bonelli* (2/1)**

Belle observation lors du passage postnuptial d'un individu le 30/08 dans les marais de la Guerche (X.H.), parmi un groupe de Pouillot fitis (*Phylloscopus trochilus*). Cette donnée a été homologuée par le comité d'homologation départemental vendéen (CHD 85).

Il s'agit de la 3^{ème} mention de l'espèce sur l'île après celles du 20/09/1987 (D. Desmots) et du 19/04/2006 dans les marais de la Croix (M.-P. & X. Hindermeyer).

POUILLOT VÉLOCE *Phylloscopus collybita* (484/102)

L'espèce est commune et nicheuse sur l'île. Elle y est observée toute l'année. Pas de gros effectifs notés à l'automne cette année avec seulement au maximum une trentaine d'individus le 21/10 (F.P. & X.H.).

POUILLOT FITIS *Phylloscopus trochilus* (216/40)

L'espèce est observée lors des passages pré et postnuptial. Le passage pré-nuptial, peu marqué, est noté en avril avec au maximum 12 individus le 05/04 (F.P.). Le passage postnuptial, beaucoup plus net, donne lieu à des observations du 24/08 au 25/10 avec un maximum de plus de 37 individus le 30/08 dans les marais de la Guerche (X.H.).

ROITELET HUPPÉ *Regulus regulus* (52/38)

L'espèce n'est observée cette année que lors du passage postnuptial du 21/10 au 11/12 mais avec un nombre important de données. Le maximum de contacts est obtenu le 03/11 avec notamment plus de 100 individus pointe des Corbeaux (T.C. *et al.*) et de nombreux oiseaux sur le reste de l'île.

ROITELET À TRIPLE BANDEAU *Regulus ignicapillus* (238/69)

L'espèce est commune et nicheuse sur l'île. Elle y est observée toute l'année. Un passage postnuptial est perceptible en octobre.

GOBEMOUCHE GRIS *Muscicapa striata* (122/20)

L'espèce n'est observée cette année que lors du passage postnuptial du 24/08 au 17/09. Pas de preuve de reproduction. Le maximum de contacts est obtenu le 26/08 avec plus de 25 individus notés (A.S., M.-P. & X.H.).

GOBEMOUCHE NOIR *Ficedula hypoleuca* (176/20)

L'espèce n'est observée cette année que lors du passage postnuptial du 24/08 au 15/09. Le maximum de contacts est obtenu le 26/08 avec au moins 23 individus notés (A.S., M.-P. & X.H.).

MÉSANGE À LONGUE QUEUE *Aegithalos caudatus* (248/45)

L'espèce est commune et nicheuse sur l'île. Elle y est observée toute l'année.

MÉSANGE NOIRE *Parus ater* (20/5)

Petit passage d'automne cette année du 28/10 au 02/11, pour cette espèce qui reste peu commune sur l'île. Un maximum de 4 individus est enregistré le 31/10 dans la dépression de la dune de la Grande Conche (O.L.).

MÉSANGE BLEUE *Parus caeruleus* (318/56)

L'espèce est commune et nicheuse sur l'île. Elle y est observée toute l'année.

MÉSANGE CHARBONNIÈRE *Parus major* (366/58)

L'espèce est commune et nicheuse sur l'île. Elle y est observée toute l'année.

GRIMPEREAU DES JARDINS *Certhia brachydactyla* (9/1)

Un individu est entendu le 21/10 entre Saint-Sauveur et le Marais Salé (V.B & M.P.). L'espèce ne niche plus sur l'île et il s'agit de l'unique mention depuis 1993 !

LORIOT D'EUROPE *Oriolus oriolus* (25/1)

Une seule observation au printemps : 1 chanteur le 30/04 dans les marais de la Croix (X.H.).

PIE-GRIÈCHE MÉRIDIONALE *Lanius meridionalis* (0/1)*

Première observation remarquable de cette espèce sur l'île avec 1 juvénile le 30/09 pointe du But (M.F.). Cette observation est d'autant plus remarquable qu'il s'agit probablement d'une Pie-grièche des steppes *Lanius [meridionalis] pallidirostris*, ce qui constituerait une première donnée française. Cette donnée doit être soumise à homologation nationale.

PIE-GRIÈCHE À TÊTE ROUSSE *Lanius senator* (7/1)

Une seule observation cette année, au printemps: 1 mâle *senator* sur la côte sauvage le 20/05, dans un petit vallon au sud de l'aérodrome (W.R.).

GEAI DES CHÊNES *Garrulus glandarius* (5/1)

L'espèce est rare sur l'île. Un individu est entendu le 30/09 dans le bois de cyprès des Sapins (M.F.).

PIE BAVARDE *Pica pica* (498/73)

L'espèce est commune et nicheuse sur l'île. Elle y est observée toute l'année. Les plus gros groupes sont notés à la Bergerie avec par exemple plus de 50 individus le 03/01 (M.-P. & X.H.).

CHOUCAS DES TOURS *Corvus monedula* (4/3)

L'espèce est rare sur l'île. Cette année deux individus sont observés au printemps le 10/03 à la Bergerie (F.P. & X.H.) et deux autres à l'automne sur la côte sauvage le 01/10, d'abord à la pointe du Châtelet puis près du Vieux Château (M.F.).

CORNEILLE NOIRE *Corvus corone* (514/77)

L'espèce est commune et nicheuse sur l'île. Elle y est observée toute l'année. Les plus gros groupes sont observés à la Bergerie avec par exemple plus de 40 individus le 01/05 (F.P.) et plus de 50 individus le 28/06 (X.H.).

GRAND CORBEAU *Corvus corax* (0/42)**

Un jeune Grand Corbeau est découvert sur la côte sauvage de l'île le 11/03 (X.H.), première mention pour l'île. L'oiseau est retrouvé à la Bergerie le 15/03 (F.P.). Il sera ensuite revu au même endroit

pendant plus de 12 mois par de nombreux observateurs, ce qui a permis d'avoir un véritable suivi. Une note relatant cette découverte a été publiée dans la Gorgebleue (HINDERMEYER 2009). Toutes ces données ont été homologuées par le comité d'homologation départemental vendéen (CHD 85).

ÉTOURNEAU SANSONNET *Sturnus vulgaris* (425/71)

L'espèce est assez commune et nicheuse sur l'île. Elle y est observée toute l'année. Les plus gros groupes sont observés à l'automne avec par exemple plus 150 individus le 14/09 et plus de 110 individus le 22/10 plage des Bossilles/de la Borgne (F.P. & X.H.).

ÉTOURNEAU ROSELIN *Sturnus roseus* (3/6)*

Deux nouveaux individus juvéniles sont observés ensemble ou séparément du 14 au 16/09 sur la plage des Bossilles/de la Borgne et sur les fils électriques derrière la plage du Cours du Moulin (F.P. & X.H.). Ces données ont été homologuées par le comité d'homologation national (REEBER, FREMONT, FLITTI & CHN 2008).

Il s'agit de la 3^{ème} mention de l'espèce sur l'île après celle du 08/09/1997 (D.D.) et des 15 et 16/09/2006 déjà plages des Bossilles/de la Borgne (C.L., F.P. & X.H.).

MOINEAU DOMESTIQUE *Passer domesticus* (520/65)

L'espèce est commune et nicheuse sur l'île. Aucune observation particulière cette année.

PINSON DES ARBRES *Fringilla coelebs* (457/92)

L'espèce est très commune et nicheuse sur l'île. Elle y est observée toute l'année. Les plus gros groupes sont notés à l'automne avec par exemple plus de 150 individus à la Bergerie le 23/10 (F.P. & X.H.) et plus de 120 individus au centre de l'île le 28/10 (X.H.). A noter également un groupe de plus de 100 individus sur la côte sauvage le 28/12 (M.-P. & X.H.).

PINSON DU NORD *Fringilla montifringilla* (35/27)

Beaucoup d'observations cette année, principalement à l'automne, ne concernant que quelques individus entre le 09/10 et le 15/11- maximum 10 oiseaux le 26/10. A noter également une observation au printemps : 1 mâle le 05/04 à la Bergerie (F.P.) et une observation en hiver : 2 individus à la Bergerie le 28/12 (M.-P. & X.H.).

SERIN CINI *Serinus serinus* (170/18)

L'espèce est nicheuse sur l'île. Elle y est observée presque toute l'année (peu de données en hiver). Pas de groupes observés, même à l'automne.

VERDIER D'EUROPE *Carduelis chloris* (342/63)

L'espèce est assez commune et nicheuse sur l'île. Elle y est observée presque toute l'année (peu de données en hiver). Les plus gros groupes sont observés à l'automne avec par exemple plus de 100 individus à la Bergerie les 15 et 28/09 (F.P. & X.H.).

CHARDONNERET ÉLÉGANT *Carduelis carduelis* (369/59)

L'espèce est assez commune et nicheuse sur l'île. Elle y est observée presque toute l'année (peu de données en hiver). Les plus gros groupes sont observés à l'automne avec par exemple plus de 70 individus à la Bergerie les 17/09 (X.H.).

TARIN DES AULNES *Carduelis spinus* (22/37)

Passage postnuptial record cette année avec de très nombreux oiseaux du 09/10 au 15/11 - dernier isolé en vol le 11/12 plage de Ker Châlon (F.P.). Le plus gros du passage a lieu en octobre avec de nombreux oiseaux en vol et posés, notamment plusieurs centaines d'individus en migration active le 22/10 (F.P. & X.H.).

LINOTTE MÉLODIEUSE *Carduelis cannabina* (357/60)

L'espèce est commune et nicheuse sur l'île. Elle y est observée presque toute l'année (peu de données en hiver). Les plus gros groupes sont observés au printemps avec par exemple plus de 120 individus

sur la dune de la Grande Conche et plus de 80 individus pointe de la Gournaise le 05/04 (F.P.). A l'automne petit rassemblement autour de la Bergerie. Deux observations hivernales de 1 et 2 individus le 31/12, respectivement près du Caillou blanc et sur la côte sauvage (M.-P. & X.H.).

ROSELIN CRAMOISI *Carpodacus erythrinus* (0/1)*

Une première observation attendue de cette espèce sur l'île avec 1 individu de 1^{er} hiver découvert le 24/10 dans la dépression de la dune de la Grande Conche (F.P. & X.H.). Cette donnée a été homologuée par le comité d'homologation national (REEBER, FREMONT, FLITTI & CHN 2008).

BOUVREUIL PIVOINE *Pyrrhula pyrrhula* (262/34)

Devenu rare dans le reste du département, l'espèce est présente toute l'année et nicheuse sur l'île. La discrétion des oiseaux en période de reproduction empêche tout décompte précis des couples nicheurs.

BRUANT LAPON *Calcarius lapponicus* (0/1)**

Première observation de cette espèce, très attendue, sur l'île avec 1 individu précoce le 28/09 sur la côte sauvage au niveau des Trupailles (F.P.). L'oiseau, en migration active, crie plusieurs fois, tourne mais ne se pose malheureusement pas! Cette donnée a été soumise à homologation départementale.

BRUANT DES NEIGES *Plectrophenax nivalis* (47/1)

Une seule observation, plutôt précoce cette année, d'un mâle adulte posé sur un rocher pointe du But le 28/09 (F.P.). L'espèce semble se faire de plus en plus rare sur l'île à l'automne.

BRUANT JAUNE *Emberiza citrinella* (8/1)

Une nouvelle observation à l'automne cette année de cette espèce toujours rare sur l'île avec un mâle le 30/09 sur la côte sauvage, entre l'aérodrome et Ker Chauvineau, dans une zone de lande aménagée par les chasseurs (M.F.).

BRUANT ZIZI *Emberiza cirrus* (41/1)

Enfin une nouvelle observation de cette espèce qui ne niche plus sur l'île : 1 individu le 01/10 au centre de l'île, entre Ker Pissot et le Vieux Château (M.F.). La dernière datait déjà du 12/11/2003 pointe des Corbeaux (G.B & M.G.).

BRUANT ORTOLAN *Emberiza hortulana* (33/7)**

Excellente année pour ce bruant devenu rare lors des passages pré et postnuptial mais encore observé presque tous les ans sur l'île. Deux observations au printemps les 28 et 29/04 avec respectivement 3 et 1 individus sur la dune de la Grande Conche (X.H.). A l'automne, une belle série d'observations est enregistrée dans un champ à Ker Viroux et à la Bergerie du 14 au 17/09 avec au maximum 9 individus (5 à Ker Viroux et 4 à la Bergerie) le 15/09 (F.P. & X.H.). Toutes ces données ont été homologuées par le comité d'homologation départemental vendéen (CHD 85).

BRUANT DES ROSEAUX *Emberiza schoeniclus* (53/31)

L'espèce est observée au printemps, en mars et début avril, et à l'automne du 09/10 au 03/11. Pas de gros groupes notés, seulement un maximum 8 individus le 21/10 à Ker Viroux et à la Bergerie (F.P. & X.H.).

* Espèce soumise à homologation nationale.

** Espèce soumise à homologation départementale.

DROITS ET CITATIONS

Les données présentées restent la propriété entière de leurs observateurs. Elles doivent être citées comme telles dans la littérature : **Mergule nain** - 1 individu le 14 janvier 2007 plage des Sabias, île d'Yeu - 85 (D. Etienney, *in* Hindermeier & Hindermeier, 2008).

TRANSMISSION DES DONNÉES

Depuis 1990, nous avons entrepris de rassembler toutes les observations ornithologiques effectuées sur l'île d'Yeu depuis le début du siècle. L'ensemble de ces données a été transféré dans une base de données "YEU" réalisée sous MS Access. Afin de ne perdre aucune observation effectuée sur l'île ou dans ses eaux, des fiches d'observation ont été élaborées et peuvent être remplies après un séjour sur l'île. Celles-ci sont disponibles sur le site de la LPO Vendée à l'adresse suivante : <http://vendee.lpo.fr/oiseaux2.htm> ou sur simple demande (elles figurent également à la fin de cette synthèse). Toutes les observations sont intéressantes, alors ne vous censurez pas ! Celles-ci peuvent nous être transmises par courrier postal ou électronique.

DIFFUSION

La synthèse est envoyée à tous les observateurs de l'année en cours (sauf adresse inconnue) ainsi qu'à des ornithologues connus pour fréquenter l'île régulièrement. Elle est également adressée à la mairie de l'île d'Yeu.

Elle est disponible sur le site de la LPO Vendée à l'adresse suivante : <http://vendee.lpo.fr/sites/yeu.htm> et dans les fichiers de la liste de discussion Obs85 (<http://fr.groups.yahoo.com/group/obs85/>) rubrique Fichiers puis dossier Ile d'Yeu.

Toutes les données sont intégrées à notre base de données « YEU » et communiquées à la LPO Vendée avec les noms des observateurs et avec leur accord tacite en l'absence de toute autre recommandation.

BIBLIOGRAPHIE

REEBER S., FRÉMONT J.-Y., FLITTI A. & le CHN, 2008. - Les oiseaux rares en France en 2006-2007. 25^e rapport du Comité d'Homologation National. *Ornithos*, 15-5 : 313-355.

HINDERMEYER X., 2009 - Séjour prolongé d'un Grand Corbeau *Corvus corax* sur l'île d'Yeu (Vendée). *La Gorgebleue*, à paraître.

HINDERMEYER M.-P. & HINDERMEYER X., 2006 - Avifaune de l'île d'Yeu : synthèse ornithologique - partie 3. *La Gorgebleue*, 21/22 : 3-22.

MAGAUD D'AUBUSSON L., 1909 - Excursions ornithologiques aux îles d'Yeu et d'Oléron. *Le Naturaliste*, 31, 2^e série : 101-103, 115-117.

PHOTOS

Pie-grièche méridionale *Lanius meridionalis* - Pointe du But - 30 septembre 2007.

Grand Corbeau *Corvus corax* - Bergerie - 15 novembre 2007.

Étourneau roselin *Sturnus roseus* - Cours du Moulin - 14 septembre 2007.



Photos © Michel Fouquet



Photo © Frédéric Portier



Photo © Frédéric Portier

Tableau 1 : Nombre de données par espèce observée en 2007 et taux de croissance du pourcentage spécifique par rapport à 2006 (n = 4018)

En bleu les espèces dont la fréquence des données a augmenté ou qui étaient absentes en 2006.

En rouge les espèces dont la fréquence des données a diminué.

L'absence de pourcentage indique que l'espèce n'a pas été observée en 2006.

Espèce	Nombre de données	Taux de croissance (en %)
Plongeon catmarin	18	+64
Plongeon arctique	10	+25
Plongeon imbrin	11	+267
Grèbe castagneux	11	
Grèbe huppé	65	+38
Grèbe à cou noir	5	
Fulmar boréal	3	-57
Puffin fuligineux	4	-43
Puffin des Anglais	4	-79
Puffin des Baléares	24	-40
Océanite tempête	13	+30
Fou de Bassan	115	+32
Grand Cormoran	131	+34
Cormoran huppé	37	-41
Héron garde-bœufs	1	
Aigrette garzette	168	+47
Héron cendré	70	+19
Bernache cravant	2	-60
Tadorne de Belon	60	+46
Canard colvert	1	-67
Canard pilet	1	0
Sarcelle d'été	1	
Macreuse noire	12	+140
Macreuse brune	1	
Harle huppé	11	+267
Ibis sacré	1	
Bondrée apivore	5	
Milan noir	2	
Busard des roseaux	59	+34
Busard Saint-Martin	8	+700
Epervier d'Europe	36	+13
Buse variable	2	-33
Aigle botté	2	
Faucon crécerelle	139	+54
Faucon émerillon	17	+750
Faucon hobereau	7	-65

Espèce	Nombre de données	Taux de croissance (en %)
Faucon pèlerin	5	
Perdrix rouge	22	+267
Faisan de Colchide	55	+112
Râle d'eau	24	+300
Gallinule poule-d'eau	71	+51
Grue cendrée	1	
Huîtrier pie	10	+11
Avocette élégante	1	
Oedicnème criard	1	
Petit Gravelot	2	
Grand Gravelot	83	+57
Gravelot à collier interrompu	32	+1500
Pluvier doré	15	+1400
Pluvier argenté	16	+300
Vanneau huppé	28	+75
Bécasseau maubèche	21	
Bécasseau sanderling	75	+88
Bécasseau minute	2	0
Bécasseau violet	45	+200
Bécasseau variable	59	+228
Bécassine des marais	8	+300
Bécasse des bois	1	0
Barge rousse	18	+1700
Courlis corlieu	71	+48
Courlis cendré	5	+400
Chevalier gambette	12	+200
Chevalier aboyeur	21	+133
Chevalier culblanc	12	+50
Chevalier guignette	36	+64
Tournepiere à collier	134	+79
Phalarope à bec large	1	
Labbe pomarin	5	-29
Labbe parasite	13	-38
Grand Labbe	22	+69
Mouette mélanocéphale	55	+150
Mouette pygmée	12	-14

Espèce	Nombre de données	Taux de croissance (en %)
Mouette de Sabine	1	-67
Mouette rieuse	91	+60
Goéland à bec cerclé	1	
Goéland cendré	13	+86
Goéland brun	76	+23
Goéland argenté	90	+41
Goéland leucophée	13	+86
Goéland marin	88	+40
Mouette tridactyle	29	+45
Sterne caugék	112	-3
Sterne pierregarin	5	-89
Sterne arctique	1	-83
Sterne naine	3	+50
Guifette noire	1	0
Guillemot de Troil	22	-12
Pingouin torda	70	+89
Mergule nain	4	
Macareux moine	1	
Pigeon colombin	18	+1700
Pigeon ramier	77	+26
Tourterelle turque	71	+39
Tourterelle des bois	12	-29
Coucou gris	41	+71
Effraie des clochers	4	+33
Hibou moyen-duc	32	
Martinet noir	25	+127
Martin-pêcheur d'Europe	50	+138
Huppe fasciée	12	+200
Torcol fourmilier	2	+100
Pic épeiche	1	-83
Alouette lulu	7	+600
Alouette des champs	61	+126
Alouette haussecol	4	
Hirondelle de rivage	18	+29
Hirondelle rustique	79	+11
Hirondelle de fenêtre	19	+90
Pipit rousseline	5	-29
Pipit des arbres	14	-7
Pipit farlouse	93	+37
Pipit maritime	69	+35

Espèce	Nombre de données	Taux de croissance (en %)
Bergeronnette printanière	24	+33
Bergeronnette des ruisseaux	17	+113
Bergeronnette grise/de Yarrell	116	+68
Troglodyte mignon	67	+43
Accenteur mouchet	67	+81
Rougegorge familier	76	+25
Rosignol philomèle	2	+100
Rougequeue noir	75	+150
Rougequeue à front blanc	15	+50
Tarier des prés	47	+81
Tarier pâtre	97	+87
Traquet motteux	127	+21
Merle à plastron	22	+175
Merle noir	71	+3
Grive litorne	37	+517
Grive musicienne	76	+85
Grive mauvis	31	+138
Grive draine	15	+400
Bouscarle de Cetti	91	+153
Locustelle tachetée	1	
Phragmite des joncs	1	-50
Rousserolle effarvate	5	0
Hypolaïs icterine	1	
Hypolaïs polyglotte	3	+200
Fauvette pitchou	25	+67
Fauvette grisette	18	-59
Fauvette des jardins	19	+36
Fauvette à tête noire	80	+38
Pouillot de Pallas	4	
Pouillot de Bonelli	1	0
Pouillot véloce	102	+52
Pouillot fitis	40	-23
Roitelet huppé	38	+3700
Roitelet à triple bandeau	69	+64
Gobemouche gris	20	+82
Gobemouche noir	20	+5
Mésange à longue queue	45	+25
Mésange noire	5	
Mésange bleue	56	+19
Mésange charbonnière	58	-9

Espèce	Nombre de données	Taux de croissance (en %)
Grimpereau des jardins	1	
Loriot d'Europe	1	0
Pie-grièche méridionale	1	
Pie-grièche à tête rousse	1	-50
Geai des chênes	1	
Pie bavarde	73	-1
Choucas des tours	3	
Corneille noire	77	+4
Grand corbeau	42	
Etourneau sansonnet	71	+13
Etourneau roselin	6	+200
Moineau domestique	65	-10
Pinson des arbres	92	+30
Pinson du Nord	27	+800

Espèce	Nombre de données	Taux de croissance (en %)
Serin cini	18	-5
Verdier d'Europe	63	+34
Chardonneret élégant	59	+31
Tarin des aulnes	37	
Linotte mélodieuse	60	+28
Roselin cramoisi	1	
Bouvreuil pivoine	34	+79
Bruant lapon	1	
Bruant des neiges	1	-75
Bruant jaune	1	-67
Bruant zizi	1	
Bruant ortolan	7	
Bruant des roseaux	31	+158

FICHE D'OBSERVATION ILE D'YEU - Modèle classique (à photocopier et diffuser largement)

A renvoyer à : Xavier HINDERMEYER - 24 boulevard Gabriel Guist'hau - 44000 NANTES ou à xavier.hindermeyer@gmail.com

Observateur(s) :

Coordonnées (adresse, téléphone, e-mail...) :

Date	Espèce	Nombre	Sexe	Age	Lieudit*	Observations

*Pour les lieux-dits, utilisez de préférence ceux figurant sur la carte IGN au 1/25 000ème qui concerne l'île (référence 1126 OT).

FICHE D'OBSERVATION ILE D'YEU - Modèle nidification (à photocopier et diffuser largement)

A renvoyer à : Xavier HINDERMEYER - 24 boulevard Gabriel Guist'hau - 44000 NANTES ou à xavier.hindermeyer@gmail.com

Observateur(s) :

Coordonnées (adresse, téléphone, e-mail...) :

Date	Espèce	Nombre	Sexe	Age	Lieudit*	Indice(s) de reproduction**

*Pour les lieux-dits, utilisez de préférence ceux figurant sur la carte IGN au 1/25 000ème qui concerne l'île (référence 1126 OT).

** Distinction en trois catégories es indices de reproduction retenue dans le Nouvel atlas des oiseaux nicheurs de France 1985-1989 (YEATMAN-BERTHELOT & JARRY, 1994) : possible (N3), probable (N2) ou certain (N1).