

SYNTHÈSE ORNITHOLOGIQUE ÎLE D'YEU



Volume 12
Année 2018

Rédaction :
Marie-Paule HINDERMEYER
Xavier HINDERMEYER
Collaboration :
Frédéric PORTIER

Photo de couverture : Ibis falcinelle © *Didier SIMON*

Référence bibliographique du document :

HINDERMEYER M.-P. & HINDERMEYER X., 2019 - *Synthèse ornithologique - Ile d'Yeu*.
Vol. 12, Année 2018, 45 p.

SYNTHÈSE DES OBSERVATIONS ORNITHOLOGIQUES FAITES SUR L'ÎLE D'YEU AU COURS DE L'ANNÉE 2018

OCTOBRE 2019

RÉDACTION

Marie-Paule & Xavier HINDERMEYER

Mél : xavier.hindermeyer@gmail.com

COLLABORATION

Frédéric PORTIER

LISTE DES OBSERVATEURS

Jean-Marie ARTAUD (J.-M.A.), Naïs AUBOUIN (N.A.), Hugues AUGEREAU (H.A.), Valérie AURIAUX (V.A.), Léa BASSO (L.B.), Roxane BERGET (R.B.), Yannick BESSONNET (Y.B.), Nicolas BIRON (N.B.), Cécile BONDUELLE (C.Bo.), Claude BUGEON (C.Bu.), Philippe CHAIGNEAU (P.C.), Luc CHAILLOT (L.Ch.), Annabelle CHAUVITEAU-LACOSTE (A.C.L.), Simon CLAUDE (S.C.), Françoise CUZIN (F.C.), Élixa DAVIAUD (E.D.), Monica DECANALE (M.D.), Sandrine DESMAREST (S.D.), Catherine DROCOURT (C.D.), Jérémy DUPUY (J.D.), Martine DUYS (M.D.), Matthieu FAVEYRIAL (M.F.), Johan GARDON (J.G.), Emmanuel GAS (E.G.), Pierre GIOVANNONI (P.G.), Aurélie GIROD (A.Gi), Rémi GIROD (R.Gi), Jean-Marc GUILPAIN (J.-M.G.), Alix HINDERMEYER (A.H.), Marie-Paule HINDERMEYER (M.-P.H.), Xavier HINDERMEYER (X.H.), Bertrand ISAAC (B.I.), Jean JACQUEMONT (J.J.), Alexandre JOLLY (A.J.), Jan-Pierre LAFOND (J.-P.L.), Christian LANZANI (C.L.), Franck LATRAUBE (F.L.), Rodrigue LAURENT (R.L.), Christine LAVERGNE (C.La.), Damien LECOMPTE (D.L.), Hervé LE MORVAN (H.L.M.), Jérôme de LINARES (J.D.L.), Édith LHOMMEAU (E.L.), Denis MATTHEY (D.M.), Caroline MERA (C.M.), Agathe MONNIER (A.M.), Nathanaëlle MUGER (N.M.), Olivier PENARD (O.Pe.), Benoît PERROTIN (B.P.), Paolo POINTOIZEAU (P.P.), Frédéric PORTIER (F.P.), Dominique ROBARD (D.R.), Jean-Guy ROBIN (J.-G.R.), Alain ROCHETTE (A.R.), Nicolas ROMET (N.R.), Sylvain ROUILLE (S.Ro.), Gérard SAGE (G.S.), Louis SALLÉ (L.S.), Didier SIMON (D.S.), Julien VENTROUX (J.V.) & Delphine VILLARBU (D.V.).

REMERCIEMENTS

Un grand merci, tout d'abord, à Frédéric PORTIER qui assure le suivi ornithologique de l'île avec nous depuis plus de seize ans et qui a fait une relecture critique de cette synthèse.

Nous tenons également, comme chaque année, à remercier Claude BUGEON pour les observations inédites et les précieuses informations qu'il nous a communiquées, la famille SAGE, Fernand VOISIN, Aurélie et Rémi GIROD qui nous ont autorisés à observer sur les terrains qu'ils exploitent et avec qui nous avons eu, comme toujours, des échanges très fructueux. Un grand merci aussi à Valérie AURIAUX, Sandrine DESMAREST, Alain MOUSNIER et Didier SIMON, observateurs locaux particulièrement actifs et qui relaient souvent des observations réalisées par d'autres islais.

Toute notre gratitude va ensuite aux observateurs qui se sont succédés sur l'île au cours de l'année 2018 et qui nous ont transmis leurs données, en particulier Jean-Marie ARTAUD, Léa BASSO & Nicolas BIRON, Luc CHAILLOT, Simon CLAUDE, Élixa DAVIAUD & Jérémy

DUPUY, Martine DUYS, Matthieu FAVEYRIAL, Johan GARDON, Emmanuel GAS, Jean-Marc GUILPAIN, Bertrand ISAAC, Alexandre JOLLY, Franck LATRAUBE, Damien LECOMPTE, Hervé LE MORVAN, Jérôme de LINARES, Denis MATTHEY, Nathanaëlle MUGER, Olivier PENARD, Benoît PERROTIN, Jean-Guy ROBIN, Dominique ROBARD, Nicolas ROMET & Louis SALLÉ.

Un très grand merci à ceux qui nous ont permis d'illustrer cette synthèse grâce à leurs photographies mises gracieusement à notre disposition : Valérie AURIAUX, Luc CHAILLOT, Olivier PENARD, Frédéric PORTIER, Nicolas ROMET, Louis SALLÉ & Didier SIMON.

Cette synthèse est la douzième édition. Toutes vos remarques/observations pour l'améliorer dans les années qui viennent restent les bienvenues.

LES FAITS MARQUANTS DE L'ANNEE 2018

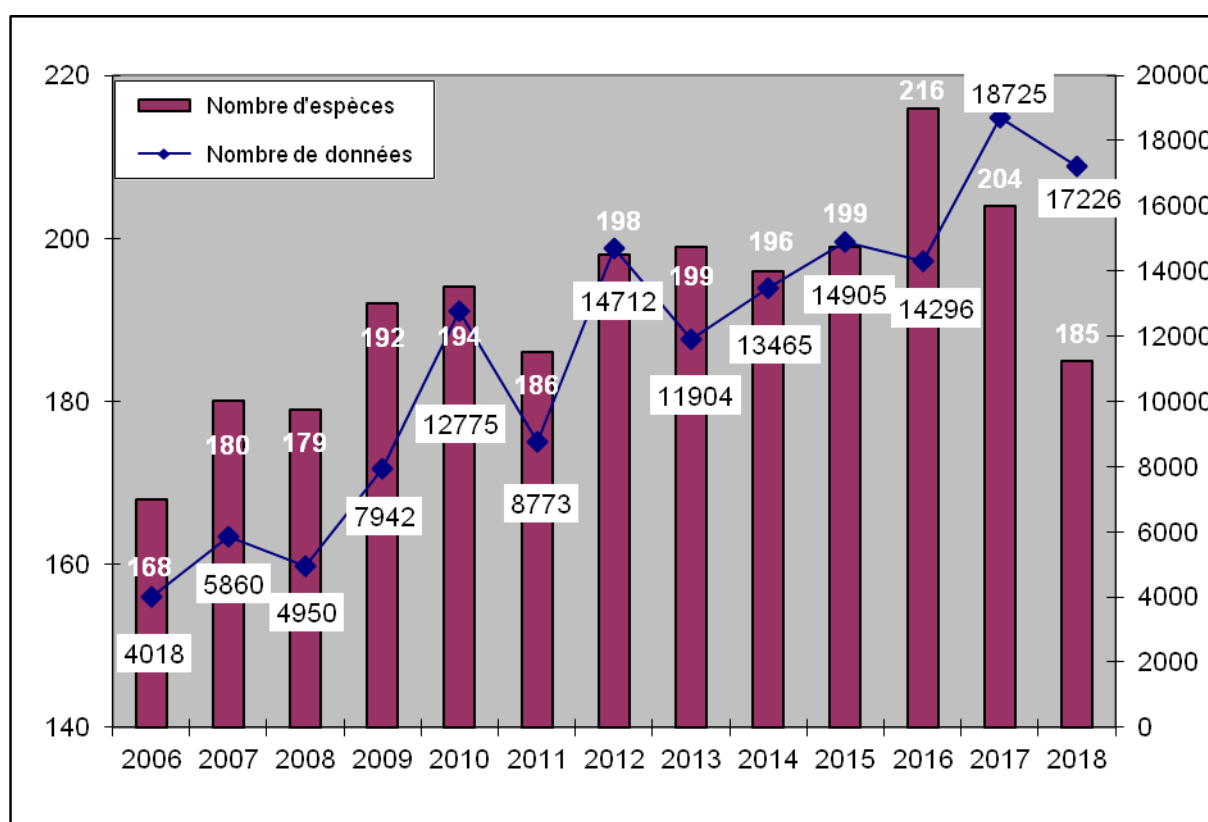
Une **année ornithologique contrastée** pour l'île d'Yeu.

En effet, le nombre de données collectées en 2018 (17 226) est en diminution (-8%) par rapport à 2017 (à relativiser tout de même puisqu'il s'agit du second chiffre le plus élevé depuis le début du suivi). Le nombre d'espèces observées, en revanche, est de seulement 185, en nette diminution (-9,3%) par rapport à 2017 (cf. Fig. 1).

L'essentiel de ces données a été saisi sur la base de données en ligne mise à disposition par la LPO Vendée depuis 2009 (www.faune-vendee.org) mais quelques données nous ont encore été transmises directement.

Le nombre total de données figurant dans notre base au 31 décembre 2018 était de 157 367.

Fig. 1 : Nombre annuel d'espèces et de données



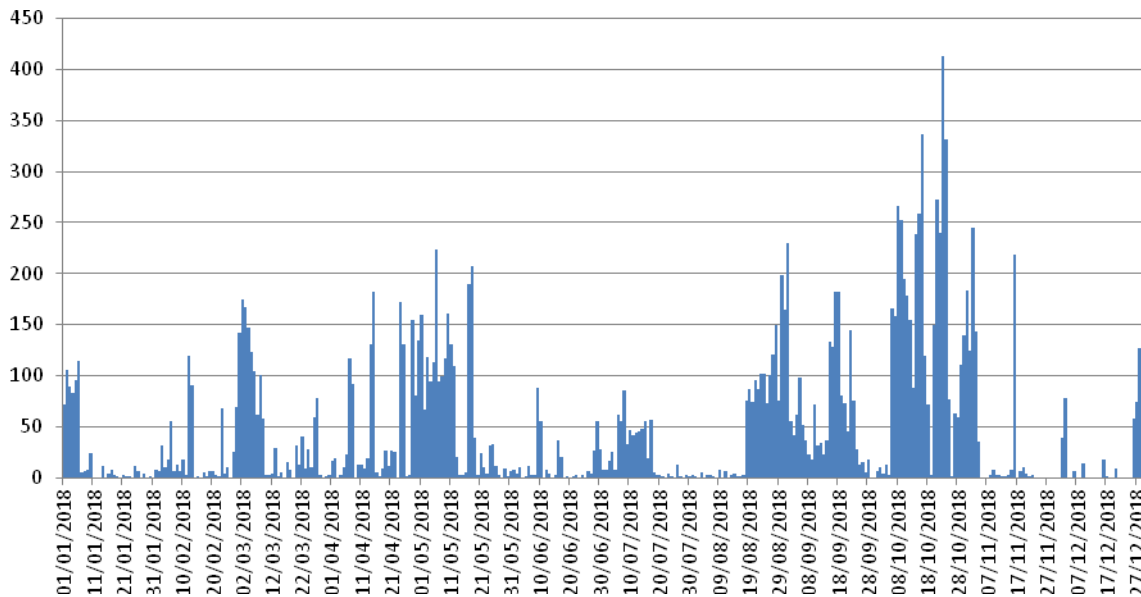
Le nombre d'observateurs est en nette augmentation (+29,8%) avec un chiffre de 61, signe que l'île d'Yeu attire de plus en plus d'ornithologues mais aussi que les islais s'intéressent de plus en plus aux oiseaux.

Le nombre de jours d'observation est en petite augmentation cette année avec un chiffre de 299 (+3,5% par rapport à 2017) qui constitue le chiffre le plus important depuis le début du suivi. C'est un chiffre très important puisqu'il signifie que pendant près de 82% des jours de l'année une personne a observé sur l'île d'Yeu et a transmis ses données. Ce chiffre est en grande partie dû à l'investissement des observateurs locaux particulièrement actifs.

Les observations sont toujours assez bien réparties sur l'année. Ainsi, elles sont faites tous les mois de l'année et même si octobre reste encore très largement le mois le plus riche en données (4 559), mai (2 082) et septembre (1 932) en fournissent également un nombre important, puis août (1 539), avril (1

423), mars (1 416) et décembre (1 157). La répartition sur l'année de ces jours d'observation ainsi que le nombre de données collectées associées sont illustrés ci-dessous (cf. Fig. 2).

Fig. 2 - Importance et répartition journalière des données en 2018



Les nouvelles espèces

L'année 2018 est, encore une fois, marquée par l'observation de deux nouvelles espèces. La liste islaïse (en cours de finalisation) compte désormais 325 espèces. Il sera désormais beaucoup plus difficile d'observer de nouvelles espèces sur l'île.

Il s'agit, tout d'abord, de l'Ibis falcinelle (*Plegadis falcinellus*) découvert le 02/02 posé au Marais Salé et qui est resté sur l'île jusqu'au 21/02 au moins, faisant la joie de très nombreux observateurs.

C'est, ensuite, l'observation d'un Canard mandarin (*Aix galericulata*) le 15/10 sur la plage des Roses.

Les autres observations marquantes

Parmi les espèces et sous-espèces très rares sur l'île, on note cette année :

- une donnée de Faucon d'Eléonore (*Falco eleonora*), en août (2^{ème} mention pour l'île) ;
- une donnée de Bergeronnette printanière ibérique (*Motacilla flava iberiae*), en avril (2^{ème} mention pour l'île) ;
- une donnée de Fuligule milouin (*Aythya ferina*), en décembre (3^{ème} mention pour l'île) ;
- une donnée de Phragmite aquatique (*Acrocephalus paludicola*) en août (3^{ème} mention pour l'île) ;
- une donnée de Fauvette passerinette (*Sylvia cantillans*), en octobre (3^{ème} mention pour l'île) ;
- deux données de Grue cendrée (*Grus grus*), en octobre (4 et 5^{ème} mentions pour l'île) ;
- une donnée de Faisan vénéré (*Syrnaticus reevesii*), en octobre (6^{ème} mention pour l'île) ;
- une donnée de Sizerin flammé (*Carduelis flammea*), en octobre (6^{ème} mention pour l'île) ;
- deux données de Faucon kobez (*Falco vespertinus*), en septembre (6 et 7^{ème} mentions pour l'île) ;
- une donnée de Bruant proyer (*Emberiza calandra*), en novembre (7^{ème} mention pour l'île) ;
- deux données d'Édicnème criard (*Burhinus oedicnemus*), en avril et juin (7 et 8^{ème} mentions pour l'île) ;
- une donnée de Cygne tuberculé (*Cygnus olor*), en octobre (8^{ème} mention pour l'île) ;
- une donnée de Guêpier d'Europe (*Merops apiaster*), en mai (8^{ème} mention pour l'île) ;
- une donnée de Milan royal (*Milvus milvus*), en novembre (9^{ème} mention pour l'île) ;

- deux données de Pipit spioncelle (*Anthus spinoletta*), en octobre et décembre (10 et 11^{ème} mentions pour l'île).

LISTE SYSTÉMATIQUE

Dans la liste ci-dessous, chaque nom d'espèce est suivi de deux chiffres entre parenthèses. Le premier chiffre représente, pour l'espèce considérée, le nombre de données islaïses enregistrées dans la base de données jusqu'au 31 décembre 2017 (statistique obtenue sur un total de 157 386 données). Le deuxième chiffre représente le nombre de données du 1^{er} janvier au 31 décembre 2018, soit 17 226 au total.

*Les espèces **en rouge** suivies d'un astérisque (*) sont soumises à homologation nationale et celles **en bleu** suivies de deux astérisques (**) sont soumises à homologation départementale.*

CYGNE TUBERCULÉ *Cygnus olor* (7/1)

Encore une nouvelle observation de Cygne tuberculé (la troisième en trois ans) : 1 individu posé devant la pointe du But le 30/10 (S.D. & P.C.). L'espèce reste rare mais semble devenir de plus en plus régulière dans les eaux de l'île.

Il s'agit seulement de la 8^{ème} mention de l'espèce sur l'île après celle de P. Paulian en 1984 rapportée par C. Bugeon dans sa synthèse sur l'avifaune de l'île (2013), celle de 8 individus posés en mer devant la Galiote le 11/06/2013 (S. Desmarest & V. Auriaux), celle de 5 individus en vol longeant la côte sauvage au niveau des Trupailles le 26/07/2013 (M.-P. & X. Hindermeyer), celle de 2 individus (1 adulte et 1 1^{ère} année) posés devant la plage des Roses le 27/02/2016 (L. Barault fide S. Desmarest & V. Auriaux), celle de 10 individus en vol au-dessus de Port-Joinville le 23/05/2017 (F. Portier), celle d'un adulte posé plage des Bossilles/de la Borgne le 27/07/2017 (V. Auriaux & M.-P. Hindermeyer) et celle d'un individu en vol devant la plage des Bossilles/de la Borgne le 27/10/2017 (V. Auriaux).

OIE CENDRÉE *Anser anser* (46/16)

L'Oie cendrée est observée cette année de janvier à mars puis en septembre et octobre. Il s'agit souvent d'oiseaux en migration active qui passent au dessus de l'île - par exemple 8 individus en vol au-dessus de la Croix le 23/02 (O.Pe. & V.A.) et 25 individus au-dessus de la Bergerie le 25/09 (Y.B.). Enfin, un individu a séjourné au Marais Salé du 28/02 au 13/03 au moins (M.-P., A. & X.H., V.A., S.D. & D.S.).

BERNACHE CRAVANT *Branta bernicla* (118/9)

La sous-espèce type *Branta bernicla bernicla*, régulière sur l'île en petit nombre, est observée cette année en automne et en hiver. À l'automne, elle est notée en octobre et novembre - par exemple 6 individus en vol au-dessus de la dune de la Grande Conche le 29/10 (M.-P., A. & X.H.). Plusieurs observations sont également faites en hiver : 2 individus le 05/02 plage des Ilioux (S.D.) et 1 individu (le même ?) du 02 au 28/12 sur les plages de la côte nord (M.-P.H., S.D. & N.B.).

TADORNE DE BELON *Tadorna tadorna* (1137/122)

L'espèce est observée de février à juillet sur l'île où elle se reproduit - premier mâle le 12/02 dans les marais de la Guerche (M.-P.H.). Les maxima sont notés au printemps avec par exemple 21 individus sur l'aérodrome le 01/04 (D.S.). L'essentiel des couples reproducteurs est noté entre Port-Joinville et la pointe du But et sur la côte sauvage mais sans décompte précis. La carrière accueille un couple cette année, de même que les marais de la Guerche. Trois indices certains de nidification sont rapportés cette année avec notamment 2 adultes et 12 poussins au Caillou Blanc dès le 13/05 (E.L.). Le premier oiseau est de retour dès le 16/11 à Port-Joinville (S.D.) et plusieurs oiseaux en vol sont observés en décembre - 5 individus devant la Planche à Puare le 27/12 (N.B.).

CANARD MANDARIN *Aix galericulata* (0/1)

Une femelle de Canard mandarin est observée en vol et posée le 15/10 sur la plage des Roses (M.F., J.G. & L.Ch.). L'individu, non bague, n'a pas été revu ensuite. Il est très difficile de savoir si l'oiseau appartenait à un particulier sur l'île (et s'était échappé) ou s'il était arrivé du continent par ses propres moyens. Il s'agit de la première mention de l'espèce sur l'île.



Photos © Luc Chaillot

SARCELLE D'HIVER *Anas crecca* (55/4)

L'espèce est peu observée cette année : 5 individus (2 mâles et 3 femelles) le 01/03 puis 1 individu (1 femelle) le 02/03 au Marais Salé (M.-P., A. & X.H., V.A.) et 1 individu posé en mer devant la plage des Sables Rouis le 29/10 (M.D.).

CANARD COLVERT *Anas platyrhynchos* (506/94)

Comme les années précédentes, beaucoup d'observations cette année, y compris plusieurs en hiver. Il est difficile de connaître exactement le nombre de couples nicheurs mais on peut estimer qu'au moins 4 couples se sont reproduits dans les marais de la Guerche. L'espèce s'est très probablement reproduite également dans les marais de la Croix et peut-être de la Gorelle. Les premiers poussins sont observés le 02/04 dans les marais de la Guerche (V.A.). Pas de passage noté à l'automne.

CANARD SOUCHET *Anas clypeata* (26/3)

Le Canard souchet est observé cette année aux passages pré et postnuptial. Au printemps, une femelle stationne au Marais Salé les 28/02 et 01/03 (M.-P., A. & X.H.). À l'automne, 6 individus sont notés en vol depuis la pointe de la Gournaise le 26/08 (M.-P., A. & X.H.). Aucune donnée en hiver.

FULIGULE MILOUIN *Aythya ferina* (2/1)

Le Fuligule milouin est très rare sur l'île. Une nouvelle donnée cette année avec 1 femelle posée pointe Gauthier le 31/12 (N.B.).

Il s'agit seulement de la 3^{ème} mention de l'espèce sur l'île après celle d'un mâle posé le 08/02/2006 dans les marais de la Guerche (X. Hindermeyer) et d'un autre posé sur la mare des Broches le 08/01/2013 (A. Mousnier fide S. Desmarest).

MACREUSE NOIRE *Melanitta nigra* (354/31)

L'espèce est de plus en plus commune dans les eaux de l'île. Elle y est observée de février à mai, en juillet puis d'octobre à décembre. Toutes les observations sont faites depuis la côte nord et il s'agit souvent d'oiseaux en vol - 36 individus au passage en 3 groupes pointe du But le 11/07 (M.-P. & A.H.). Retour d'un hivernage important d'oiseaux entre la pointe des Corbeaux et le continent : environ 1 000 individus le 06/02 (V.A.), plus de 400 individus le 05/03 (M.-P., A. & X.H.), plus de 500 individus le 13/03 (V.A.) et encore plus de 200 individus le 27/03 (M.-P.H.).

HARLE HUPPÉ *Mergus serrator* (149/16)

Après une année blanche, le Harle huppé est observé cette année en janvier, mars et avril puis en décembre. Il s'agit à chaque fois d'un seul individu (une femelle) probablement hivernant sur la côte nord de l'île. Les 2 individus notés en vol le 06/04 depuis la pointe des Corbeaux (V.A.) correspondent plutôt à des oiseaux de passage.

PERDRIX ROUGE *Alectoris rufa* (368/47)

L'espèce est observée en janvier, de mars à juin puis d'août à octobre et décembre. Elle semble se maintenir sur l'île grâce aux lâchers d'oiseaux d'élevage. Un seul indice de reproduction certain rapporté cette année avec 1 adulte et 8 poussins le 10/06 sur la dune derrière la plage du Marais Salé (M.-P., A. & X.H.).

FAISAN VÉNÉRÉ *Syrnaticus reevesii* (5/1)

Nouvelle observation de cette espèce sur l'île : 1 mâle à la Croix le 29/10 (M.-P., A. & X.H.). Il s'agit probablement d'oiseaux introduits pour la chasse.

Il s'agit seulement de la 6^{ème} mention de l'espèce sur l'île après celle d'un mâle le 22/10/2005 dans les marais de la Croix (F. Portier & X. Hindermeyer), d'un individu le 14/03/2013 près du phare des Corbeaux (V. Auriaux), de deux individus le 27/08/2014 dans les marais de la Croix (M.-P., A. et X. Hindermeyer), d'un autre individu le 03/12/2014 près de la plage du Marais Salé (G. Henry fide S. Desmarest) et d'une femelle le 30/10/2017 dans la dépression de la dune de la Grande Conche (L. Chaillot).

FAISAN DE COLCHIDE *Phasianus colchicus* (1312/92)

L'espèce est bien présente sur l'île où elle est observée toute l'année. Plusieurs preuves de nidification sont rapportées cette année notamment dans les marais de la Croix - 1 femelle avec 2 poussins le 18/05 (F.P.) - la dune de la Grande Conche et les prairies de Perdrette. Comme pour la Perdrix rouge, des lâchers réguliers d'oiseaux d'élevage sont effectués pour la chasse.

PLONGEON CATMARIN *Gavia stellata* (315/26)

Le Plongeon catmarin est le plongeon le plus commun en hiver autour de l'île. Toutefois, comme les années précédentes, assez peu d'oiseaux sont notés cette année. L'espèce est observée en janvier et mars (à l'unité) puis en décembre. Les oiseaux fréquentent aussi bien la côte nord que la côte sauvage. Les maxima - faibles depuis quelques années - sont notés en décembre avec seulement 7 individus pointe des Corbeaux le 31/12 (M.-P., A. & X.H.).

PLONGEON ARCTIQUE *Gavia arctica* (93/5)

Le Plongeon arctique est régulier mais reste assez peu commun autour de l'île. Cette année cinq observations sont réalisées en avril et mai puis en décembre. Au printemps, un individu est découvert le 14/04 plage du Marais Salé puis un autre les 06 et 07/05 respectivement pointe des Corbeaux (M.-P., A. & X.H., B.I.) et plage de la Grande Conche (M.-P., A. & X.H.). En hiver, un individu est noté le 03/12 plage des Ovais (M.-P.H.) et un autre le 28/12 près du cap des Degrés (N.B.).

PLONGEON IMBRIN *Gavia immer* (316/64)

Beaucoup d'observations cette année. L'espèce est notée de janvier à avril - dernier oiseau le 13/04 lors de la traversée Fromentine-Yeu (M.-P., A. & X.H.) - puis à partir d'octobre avec un premier oiseau le 31/10 plage de la Tourette (M.-P., A. & X.H.). En décembre, on dénombre entre 3 et 5 individus hivernants (M.-P., A. & X.H.). Les observations ont presque uniquement lieu sur la côte nord de l'île (principalement de Port-Joinville à la pointe des Corbeaux) exceptés 2 individus en vol près du rocher des Trupailles le 27/12 (N.B.).

GRÈBE CASTAGNEUX *Tachybaptus ruficollis* (174/7)

Peu de données cette année. Premier retour noté dès le 06/02 avec 1 individu entendu au Marais Salé (V.A.). Pas de preuve formelle de nidification même s'il est très probable que l'espèce se soit reproduite, comme les années précédentes, dans les marais de la Croix et peut-être aussi dans les marais de l'Ilia - 1 individu noté les 30/04 et 09/05 (M.-P., A. & X.H.).

GRÈBE HUPPÉ *Podiceps cristatus* (1073/125)

L'espèce, qui hiverne dans les eaux de l'île, y est observée cette année de janvier à avril - dernier oiseau le 06/04 plage du Marais Salé (V.A.) - puis à partir de décembre - premiers oiseaux le 01/12 plages de la Tourette et des Ovaires (M.-P.H.). La totalité des observations est faite sur la côte nord. Les maxima, très faibles cette année, sont notés le 19/02 avec 18 individus le long de la côte nord (M.-P., A. & X.H.).

GRÈBE JOUGRIS *Podiceps grisegena* (27/8)**

Deux, peut-être trois, Grèbe jougris sont notés du 29 au 31/12 sur les plages de la côte nord de l'île - par exemple 1 individu plage de la Tourette/plage de Ker Châlon (B.I., M.-P., A. & X.H., N.B. & L.B.), 1 individu plage des Ovaires (M.-P., A. & X.H.) et, peut-être le même, plage de la Grande Conche le 30/12 (N.B. & L.B.). Ces données sont en cours d'examen par le comité d'homologation vendéen (CH85).

GRÈBE ESCLAVON *Podiceps auritus* (67/7)

Après une année blanche, retour de l'espèce dans les eaux de l'île cette année avec 1 individu plage de la Tourette dès le 31/10 (M.-P., A. & X.H.). Ensuite, 1 individu est observé le 03/12 plage des Iliaux et 1 individu, sans doute le même, du 28 au 31/12 plage de la Tourette (N.B., M.-P., A. & X.H.).

GRÈBE A COU NOIR *Podiceps nigricollis* (78/26)

Beaucoup d'observations pour cette espèce qui n'est pas observée tous les ans dans les eaux de l'île. Au moins un individu (le même ?) est observé en janvier puis en mars - dernière observation le 07/03 plage du Marais Salé (M.-P. & A.H.) - sur les plages de la côte nord. Le Grèbe à cou noir est de retour sur l'île à partir du 01/11 avec un individu plage de la Tourette (M.-P., A. & X.H., J.D.L.). En décembre, au moins 3 individus différents sont comptés toujours sur les plages de la côte nord - 2 individus plage de la Tourette et 1 individu plage des Ovaires le 31/12 (M.-P., A. & X.H., N.B.).

FULMAR BORÉAL *Fulmarus glacialis* (155/3)

Le Fulmar boréal n'est observé qu'au printemps cette année, longeant les falaises de la côte sauvage : 1 individu près de la pointe du Château Maugarni le 15/04 (M.-P., A. & X.H.), 1 individu devant la pointe du Châtelet (J.-G.R.) et 1 individu (le même ?) devant la carrière (M.-P., A. & X.H.) le 08/05. Aucune donnée lors du passage postnuptial.

PUFFIN CENDRÉ *Calonectris diomedea* (124/4)

Très peu d'observations de Puffin cendré cette année et uniquement du 06 au 23/10. Il s'agit à chaque fois d'un seul individu, exceptés 8 individus au passage le 06/10 devant la pointe des Corbeaux (D.R. & X.H.).

PUFFIN MAJEUR *Puffinus gravis* (19/1)**

Une nouvelle observation pour cette espèce qui reste rare dans les eaux de l'île et doit se tenir plus au large : 1 individu au passage le 06/10 devant la pointe des Corbeaux (D.R. & X.H.). L'espèce semble

plus régulière dans les eaux de l'île. Cette donnée est en cours d'examen par le comité d'homologation vendéen (CH85).

PUFFIN FULIGINEUX *Puffinus griseus* (140/3)

L'espèce est très peu observée cette année du 30/08 au 08/10. Ces observations ne concernent qu'un à deux individus à chaque fois - par exemple 2 individus au passage le 06/10 devant la pointe des Corbeaux (D.R. & X.H.).

PUFFIN DES ANGLAIS *Puffinus puffinus* (262/18)

Le Puffin des Anglais est peu observé cette année du 17/03 au 11/05 puis du 19/08 au 28/10. Malgré cela, le passage prénuptial est tout à fait remarquable cette année avec par exemple 106 individus devant la pointe du But le 15/04 (M.-P. & X.H.).

PUFFIN DES BALÉARES *Puffinus mauretanicus* (1072/48)

Le Puffin des Baléares reste, de loin, le puffin le plus commun dans les eaux de l'île. L'espèce y est observée à partir de mai - premiers oiseaux le 06/05 depuis la pointe de la Père et la pointe des Corbeaux (M.-P., A. & X.H.). Un tout petit passage est noté en octobre avec par exemple 31 individus au passage en 50 minutes le 06/10 devant la pointe du But (M.-P. & X.H.). Les 5 derniers oiseaux sont notés le 31/10 depuis le phare des Corbeaux (M.-P. & X.H.). Pas d'observation hivernale.

Enfin, quelques observations de Puffin sp. en mai et octobre concernent très probablement cette espèce.

OCÉANITE TEMPÊTE *Hydrobates pelagicus* (187/9)

L'espèce est peu observée cette année en mai, juin, août et octobre dans les eaux de l'île. Les maxima sont notés le 07/10 avec plus de 80 individus au passage devant la pointe du But (M.-P. & X.H., O.Pe., B.I. & D.R.). L'observation de 3 individus d'Océanite sp. le 01/09 au large de Port-Joinville (S.D.) se rapporte sans doute également à cette espèce.

OCÉANITE CULBLANC *Oceanodroma leucorhoa* (21/1)

L'Océanite culblanc est peu commune dans les eaux de l'île. Une seule observation cette année à une date classique : 2 individus le 07/10 depuis la carrière (F.P.). La dernière observation datait déjà de 2014.

FOU DE BASSAN *Morus bassanus* (3061/369)

L'espèce est observée presque toute l'année autour de l'île. Les maxima sont notés en hiver - plus de 200 individus en pêche au large de la pointe des Corbeaux le 06/02 (V.A.) - au printemps - par exemple 124 individus au passage en 40 minutes devant le phare des Corbeaux le 10/05 (M.-P., A. & X.H.) et plus de 166 au passage en 45 minutes devant la pointe de la Tranche le 23/10 (N.R.) - et lors du passage postnuptial avec par exemple plus de 200 individus au passage devant la pointe du But le 07/10 (M.-P. & X.H., D.R., O.Pe. & B.I.).

GRAND CORMORAN *Phalacrocorax carbo* (3995/480)

L'espèce est observée toute l'année autour de l'île où elle est commune. Les groupes les plus importants sont notés en hiver et en automne - maximum 35 individus posés ensemble près de l'anse des Soux le 25/01 (S.D.) et 34 individus pointe du But le 03/11 (J.D.L.). Plusieurs oiseaux sont notés en migration active au printemps - 14 individus le 22/03 au-dessus de la pointe du Châtelet (M.-P.H.) - et à l'automne - 18 individus au-dessus du phare des Corbeaux le 23/10 (M.-P.H.) et 26 individus (en 3 groupes) au-dessus de la dune de la Grande Conche le 03/11 (M.-P., A. & X.H.).

CORMORAN HUPPÉ *Phalacrocorax aristotelis* (991/96)

Le Cormoran huppé est observé presque tout au long de l'année autour de l'île. Presque toutes les observations concernent 1 à 6 oiseaux, exceptés 9 individus posés près du Vieux Château le 22/10 (F.P.). Pas d'oiseaux bagués observés ni d'indice de nidification cette année même si des oiseaux sont toujours présents sur la côte sauvage au printemps.

AIGRETTE GARZETTE *Egretta garzetta* (3316/283)

L'espèce est présente toute l'année sur les plages et les marais de la côte nord de l'île (principalement ceux de la Guerche), plus rarement sur la côte sauvage et à l'intérieur de l'île. L'Aigrette garzette ne s'est pas reproduite cette année sur l'île. Les oiseaux sont le plus souvent dispersés sur l'île et il est donc presque impossible d'avoir une idée exacte de l'effectif présent simultanément. Le plus gros groupe noté cette année est seulement de 9 individus plage des Sapins le 25/10 (M.-P.H.). L'espèce est également notée en migration active, principalement à l'automne, par exemple 14 individus le 31/10 au-dessus de la plage de Ker Châlon (M.-P., A. & X.H.).

GRANDE AIGRETTE *Ardea alba* (17/3)

Trois nouvelles observations cette année de cette espèce, toujours peu commune sur l'île mais de plus en plus régulière, au printemps et à l'automne : 5 individus près de la Croix le 14/04 (S.D.), 1 adulte en vol depuis le phare des Corbeaux le 10/07 (M.-P. & A.H.) et 1 individu en vol à Ker Viroux le 10/10 (V.A.).

HÉRON CENDRÉ *Ardea cinerea* (2355/187)

L'espèce est présente en petit nombre toute l'année sur les plages et dans les marais de la côte nord de l'île. La reproduction du Héron cendré sur l'île qui est désormais annuelle n'a pas pu être confirmée cette année avec certitude, y compris dans les marais de la Guerche. On note un petit passage à l'automne avec par exemple 5 individus en migration active depuis le chemin des Ormeaux et 3 individus depuis la dune de la Grande Conche le 02/09 (L.S) et 17 individus comptés en 1h40 au-dessus du phare des Corbeaux le 08/10 (F.P.).

HÉRON POURPRÉ *Ardea purpurea* (47/2)

Le Héron pourpré est observé en petit nombre aux deux passages : 1 individu se pose dans la roselière des marais de la Croix le 09/05 (M.-P., A. & X.H.) et 6 individus sont notés en migration active depuis la pointe des Corbeaux le 30/08 (M.-P., A. & X.H.).

IBIS FALCINELLE *Plegadis falcinellus* (0/11)

Belle surprise de ce début d'année avec la découverte d'un Ibis falcinelle posé au Marais Salé le 02/02 (S.D.). L'oiseau sera revu le lendemain au même endroit (V.A.) puis retrouvé près de la Bergerie où il sera noté du 07 au 12/02 au matin par de nombreux observateurs (C.B., G.S, P.P., S.D., V.A. & M.-P.H.). Enfin, il sera vu dans les marais de la Guerche le 12/02 après-midi (M.-P.H., S.D. & C.D.) puis à Ker Viroux les 15 et 21/02 (S.D. & D.S.). Il s'agit de la première mention de l'espèce sur l'île.



Photo © Didier Simon

SPATULE BLANCHE *Platalea leucorodia* (28/3)

L'espèce, qui reste peu commune sur l'île même si elle y est de plus en plus régulière, est de nouveau observée cette année au printemps et à l'automne : 1 individu en vol à Ker Chauvineau le 30/05 (Y.B), 37 individus en migration active au-dessus de Port-Joinville le 24/09 (N.M.) et 4 individus en migration active devant la plage des Bossilles/de la Borgne le 08/10 (J.-M.G. & V.A.).

BONDRÉE APIVORE *Pernis apivorus* (111/6)

L'espèce est peu observée de nouveau cette année avec une seule donnée lors du passage pré-nuptial - 1 individu le 28/04 en migration active au-dessus des marais de la Croix (M.-P., A. & X.H.) - et cinq données lors du passage post-nuptial du 04 au 17/09 - par exemple 1 individu le 04/09 en migration active au-dessus de la dune de la Grande Conche (L.S.).

MILAN ROYAL *Milvus milvus* (8/1)

Une seule donnée cette année lors du passage post-nuptial : 1 individu le 03/11 en migration active depuis la dune de la Grande Conche (M.-P., A. & X.H.). L'espèce qui reste rare sur l'île semble de plus en plus régulière à l'automne.

Il s'agit seulement de la 9^{ème} mention de l'espèce sur l'île après celles d'un individu les 26 et 27/10/1991 pointe du Châtelet (Groupe ornithologique vendéen), d'un individu au-dessus de la carrière le 12/12/2010 (X. Hindermeyer), d'un individu au-dessus du Sémaphore le 02/10/2016 (V. Auriaux), d'un individu au-dessus de la pointe des Corbeaux le 13/10/2016 (M. Faveyrial), d'un individu en migration active au-dessus de la saulaie des Sabias le 22/10/2016 (M.-P., A. & X. Hindermeyer), d'un individu au-dessus du bois de la citadelle le 22/11/2016 (V. Auriaux) et d'un individu au-dessus de la mare des Broches le 31/10/2017 (M.-P. Hindermeyer & F. Sarrazin).

BUSARD DES ROSEAUX *Circus aeruginosus* (1606/245)

L'espèce peut être observée toute l'année sur l'île mais elle est toutefois beaucoup moins fréquente en hiver. Au moins trois couples (sans doute quatre) se sont reproduits cette année sur l'île notamment dans les marais de la Croix, de la Guerche et sur la côte sauvage. Le succès reproducteur a été de 1 ou 2 jeunes à l'envol. Quelques oiseaux sont notés en migration active à l'automne, par exemple 2 individus le 31/10 au-dessus de vallon des Sabias (M.-P., A. & X.H.).

ÉPERVIER D'EUROPE *Accipiter nisus* (1169/78)

L'espèce est présente toute l'année sur l'île où elle se reproduit. Pas d'indice certain de reproduction cette année. Même s'il est souvent difficile de distinguer les migrateurs des oiseaux locaux, quelques oiseaux sont notés en migration active en septembre et octobre par exemple 1 individu en migration active au-dessus de la dune de la Grande Conche le 02/09 (L.S.).

BUSE VARIABLE *Buteo buteo* (402/90)

La Buse variable peut désormais être observée toute l'année sur l'île. Encore beaucoup de données cette année, y compris au printemps. Un couple s'est de nouveau reproduit sur l'île cette année dans les prairies de Perdrette et peut-être un second couple au centre de l'île. L'espèce est également observée aux deux passages - par exemple 3 individus le 06/03 au-dessus du bois des Sapins et 3 individus le 17/10 au-dessus des Broches (V.A.).

FAUCON CRÉCERELLE *Falco tinnunculus* (3035/209)

L'espèce est présente toute l'année sur l'île où elle se reproduit. Pas de preuve de reproduction certaine cette année. Pas de passage marqué, ni au printemps, ni à l'automne.

FAUCON KOBEZ *Falco vespertinus* (5/2)**

Deux nouvelles observations de ce faucon très rare sur l'île lors du passage post-nuptial : 1 individu de 1^{ère} année posé le 02/09 dans les marais de la Croix, revu le lendemain 03/09 depuis la plage de la Petite Conche en vol vers Port-Joinville (L.S.). Ces données sont en cours d'examen par le comité d'homologation vendéen (CH85).

Il s'agit seulement des 6 et 7^{ème} mentions de l'espèce sur l'île après celle d'un juvénile le 19/09/2008 au-dessus de la dune de la Grande Conche (F. Portier & X. Hindermeyer), d'une femelle immature le 20/05/2009 au-

dessus de la lande près du Grand Phare (F. Portier), d'une femelle immature le 21/05/2010 au-dessus des prairies de la Chèvreerie (F. Portier) et d'un individu de 1^{ère} année le 06/10/2014 depuis la dune de la Grande Conche (J.-M. Guilpain & B. Isaac) puis le 09/10/2014 dans les prairies de Perdrette (F. Portier).



Photo © Louis Sallé

FAUCON ÉMERILLON *Falco columbarius* (200/9)

L'espèce n'est observée cette année que lors du passage postnuptial du 28/09 - 1 femelle près des Tchinettes (B.P.) - au 29/10 avec 1 individu chassant les passereaux autour de la pointe des Corbeaux (M.-P., A. & X.H.). Il s'agit à chaque fois d'un seul oiseau, exceptés 2 individus (un mâle et une femelle) le 06/10 à la pointe du But (M.-P., A. & X.H.). Aucune observation en hiver.

FAUCON HOBÉREAU *Falco subbuteo* (639/42)

Le Faucon hobereau est présent sur l'île à partir du mois d'avril - 2 individus le 28/04 dans les marais de la Croix (M.-P., A. & X.H.) - jusqu'au mois d'octobre - dernier oiseau le 20/10 plage de la Grande Conche (N.R.). Un seul indice de reproduction cette année dans les marais de la Croix.



Photo © Olivier Penard

FAUCON D'ÉLÉONORE *Falco eleonora* (1/1)**

Belle surprise avec l'observation d'un individu de forme claire autour de la pointe des Corbeaux le 22/08 (M.-P. & X.H., D.S.). L'oiseau arrive de la mer au sud de la pointe, tourne un instant devant le phare et repart en longeant la côte sauvage. Cette donnée est en cours d'examen par le comité d'homologation vendéen (CH85).

Il s'agit seulement de la 2^{ème} mention de l'espèce sur l'île après celle d'un immature (deuxième année) le 03/07/2011 près du phare des Corbeaux (F. Portier).

FAUCON PÈLERIN *Falco peregrinus* (48/3)

Le Faucon pèlerin n'est observé cette année qu'à l'automne. Un premier oiseau est noté pointe du Châtelet le 24/09 (N.M.) puis un mâle le 08/10 près du phare des Corbeaux (F.P.) et, enfin, un dernier individu le 10/10 plage de Ker Châlon (F.P.).

RÂLE D'EAU *Rallus aquaticus* (594/30)

L'espèce est présente toute l'année sur l'île où elle se reproduit au moins dans les marais de la Croix (peut-être également dans les marais de l'Ilia et de la Gorelle). En dehors de ce site, des observations sont faites, le plus souvent à l'automne et en hiver, dans les marais de la Guerche - 4 individus le 25/10 (M.-P.H.) - et dans des milieux moins humides comme la dépression de la dune de la Grande Conche - 1 individu le 11/10 (F.P.).

GALLINULE POULE-D'EAU *Gallinula chloropus* (1491/66)

L'espèce est présente toute l'année sur l'île où elle se reproduit notamment dans les marais de la Croix, de l'Ilia, au Marais Salé et dans la carrière. Le maximum, très faible, est noté en automne au Marais Salé avec seulement 9 individus (6 adultes et 3 1^{ère} année) - le 16/09 (M.-P., A. & X.H.).

GRUE CENDRÉE *Grus grus* (3/2)

Deux nouvelles données de Grue cendrée sur l'île d'Yeu : plus de 15 individus en migration active au-dessus du village des Marines à Ker Châlon puis 19 individus (peut-être le même groupe), en migration active et déportés vers le large par le vent, au-dessus des Tchinettes le 29/10 (M.-P., A. & X.H.). L'espèce reste rare sur l'île mais ce manque de données masque sans doute une réalité un peu différente.

Il s'agit seulement des 4 et 5^{ème} mentions connues de l'espèce sur l'île après celle d'un immature en vol depuis la plage du Cours du Moulin le 05/04/2007 (F. Portier), d'un adulte en vol depuis la chapelle de la Meule le 19/02/2009 (M.-P., A. & X.Hindermeyer) et de 15 individus en migration active au-dessus des marais de la Croix le 26/11/2016 (X. Hindermeyer). Des chasseurs de l'île et plusieurs autres observateurs ont simplement mentionné l'espèce mais sans donner de date précise (C. Bugeon, comm. pers.).

HUÎTRIER PIE *Haematopus ostralegus* (288/56)

Beaucoup d'observations cette année. L'espèce est notée de mars à septembre tout autour de l'île. Il est possible que l'espèce se soit reproduite sur la côte sauvage de l'île cette année avec notamment un couple près du Vieux Château - 2 individus adultes les 05/05, 10/05 et 16/06 (S.D.) - même si aucune preuve formelle de nidification n'a pu être apportée. Pas de passage net, ni au printemps, ni à l'automne.



Photo © Frédéric Portier

ŒDICNÈME CRIARD *Burhinus oedicnemus* (6/2)

Deux nouvelles observations de cette espèce qui reste rare sur l'île : 1 individu en vol le 04/04 entre la Croix et les Tchinettes et 1 individu le 10/06 posé sur la dune de la Grande Conche (M.-P. & X.H.).

Il s'agit seulement des 7 et 8^{ème} mentions récentes de l'espèce sur l'île après celles de deux individus posés le 12/04/2007 sur la dune de la Grande Conche (O. Patrimonio & X. Hindermeyer), d'un individu posé au même endroit le 18/03/2009 (F. Portier), d'un individu en vol au-dessus des marais de la Guerche le 06/10/2011 (O. Penard), d'un individu le 27/03/2012 dans la vigne de la cueillette du Champ Rouit (F. Portier), d'un individu en vol au-dessus de la dune de la Grande Conche le 03/03/2013 (V. Auriaux) et d'un individu posé près du cap des Degrés le 24/08/2016 (L. Savouré). L'espèce nichait sur l'île au début du siècle (L. Magaud d'Aubusson, 1909). C. Bugeon signale également dans sa synthèse sur l'avifaune de l'île (2013) un témoignage récent de C. et B. Turbé qui indique une présence à la fin des années 1990, au cœur de l'hiver, puisqu'un chasseur leur amena un individu qu'il avait tué pour savoir de quelle espèce il s'agissait (!).

GRAND GRAVELOT *Charadrius hiaticula* (1920/214)

L'espèce est observée de janvier à mai puis de fin juillet à décembre. Plus d'une centaine d'individus a hiverné sur la côte nord - 110 individus plage des Bossilles/de la Borgne le 06/01 (M.-P., A. & X.H.). Les oiseaux quittent progressivement l'île à partir de fin février. Un petit passage pré-nuptial est noté avec plus de 60 individus plage des Bossilles/de la Borgne le 25/04 (F.P.) Les derniers oiseaux sont observés en mai - 5 individus le 18/05 plage de la Tourette (F.P.). Le passage post-nuptial qui commence dès juillet - premier oiseau le 17/07 pointe de la Gournaise (M.-P. & A.H.) - est net à partir d'août et se poursuit en septembre et octobre. Les maxima sont classiquement notés à l'automne avec par exemple plus de 170 individus le 08/10 et plus de 190 individus le 09/10 plage de la Tourette (F.P.).

GRAVELOT À COLLIER INTERROMPU *Charadrius alexandrinus* (144/1)

Le Gravelot à collier interrompu (1 individu) a hiverné tous les ans sur la côte nord de l'île de l'hiver 2006-2007 jusqu'en 2012. Plus rien ensuite si ce n'est l'observation d'un individu en janvier 2017 mais qui ne sera pas revu de tout l'hiver. Une nouvelle observation cette année avec 1 individu posé plage de la Grande Conche le 17/05 (V.A.).



Photo © Valérie Auriaux

PLUVIER GUIGNARD *Charadrius morinellus* (39/1)**

Après une année blanche, retour de l'espèce lors du passage post-nuptial avec 2 individus observés en vol depuis la pointe de la Père, direction sud-est (D.L.). Cette donnée est en cours d'examen par le comité d'homologation vendéen (CH85).

PLUVIER DORÉ *Pluvialis apricaria* (207/31)

L'espèce est observée en mars, avril et mai puis en octobre. Il s'agit le plus souvent de 1 à 3 individus en vol ou posés sur la côte sauvage, les dunes ou même les plages de la côte nord. À noter cette année un passage tout à fait exceptionnel début mars - par exemple plus de 320 individus posés sur l'aérodrome et autour de la Bergerie le 03/03 (M.-P., A. & X.H.).



Photo © Didier Simon

PLUVIER ARGENTÉ *Pluvialis squatarola* (248/32)

L'espèce est observée en mars puis d'octobre à décembre. Il s'agit presque à chaque fois de 1 à 2 individus, le plus souvent posés sur les plages de la côte nord, exceptés 5 individus posés le 04/03 plage des Ovaires puis les 05, 06 et 08/03 plage des Iliaux (M.-P., A. & X.H.).

VANNEAU HUPPÉ *Vanellus vanellus* (636/73)

La petite population nicheuse de cette espèce se maintient sur l'île. Cette année au moins 10 couples nicheurs sont dénombrés sur l'aérodrome (et autour) et le premier poussin (d'environ 10-15 jours) est découvert le 24/04 (F.P.). Les autres observations sont effectuées en février et surtout début mars avec cette année un passage tout à fait exceptionnel - par exemple plus de 530 individus posés sur l'aérodrome et autour de la Bergerie le 03/03 (M.-P., A. & X.H.).



Photo © Didier Simon

BÉCASSEAU MAUBÈCHE *Calidris canutus* (143/3)

L'espèce est très peu notée cette année, uniquement lors du passage postnuptial : 1 individu encore en plumage nuptial le 24/07 plage des Ovaires (S.D.), 1 individu le 17/09 plage de la Tourette (F.P.) et 1 individu le 17/10 près de la Galiote (J.G. & L.Ch.). Pas de donnée en hiver.

BÉCASSEAU SANDERLING *Calidris alba* (1872/248)

L'espèce, qui est en augmentation régulière depuis plusieurs années sur les rivages de l'île, est observée de janvier à mai puis d'août à décembre. Toujours beaucoup d'oiseaux hivernants sur la côte nord de l'île - plus de 180 individus sont comptés le 03/01 sur la plage des Bossilles/de la Borgne (M.-P., A. & X.H.). Le passage pré-nuptial est net fin avril avec par exemple plus de 120 individus le 30/04 pointe de la Gournaise (M.-P., A. & X.H.). Le passage postnuptial est noté en août avec déjà 72 individus le 11/08 plage de la Pulante (S.D.) - et se poursuit jusqu'en novembre. Les maxima sont notés en octobre et novembre avec plus de 210 individus le 06/10 et plus de 200 individus les 30/10 et 02/11 plage de la Tourette (M.-P., A. & X.H.).



Photo © Nicolas Romet

BÉCASSEAU VIOLET *Calidris maritima* (847/103)

L'espèce, bien présente sur l'île, y est notée de janvier à mai puis de septembre à décembre. Le nombre exact d'hivernants est difficile à estimer mais plus de 60 individus sont comptés le 01/01 plage des Bossilles/de la Borgne (M.-P., A. & X.H.). Le passage pré-nuptial est noté en avril - plus de 80 individus posés le 29/04 plage du Cours du Moulin et plus de 70 individus le 30/04 pointe de la Gournaise (M.-P., A. & X.H.) et mai - encore 44 individus plage des Bossilles/de la Borgne le 16/05 (V.A.). Les premiers retours sont notés en septembre avec 2 individus posés le 16/09 plage des Bossilles/de la Borgne (M.-P., A. & X.H.). Le passage postnuptial en octobre et novembre est très peu marqué de nouveau cette année - maximum plus de 14 individus le 03/11 plage de la Tourette (M.-P., A. & X.H.).

BÉCASSEAU VARIABLE *Calidris alpina* (710/40)

Le Bécasseau variable est observé aux deux passages. Le passage pré-nuptial est surtout perceptible en mai avec par exemple 12 individus le 17/05 plage de la Grande Conche (V.A.). Le passage

postnuptial, très peu marqué de nouveau cette année, débute fin juillet avec 1 individu pointe des Corbeaux le 26/07 et se poursuit jusqu'en novembre - dernier oiseau le 03/11 plage de la Tourette (M.-P., A. & X.H.). Aucune donnée en hiver.

BÉCASSINE SOURDE *Lymnocyptes minimus* (24/1)

Une seule donnée cette année lors du passage postnuptial : 1 individu levé dans la petite dépression humide près du village des Marines à Ker Châlon le 13/10 (V.A.). Aucune donnée au printemps. La Bécassine sourde reste peu commune sur l'île.

BÉCASSINE DES MARAIS *Gallinago gallinago* (186/21)

L'espèce est un peu plus observée que l'année dernière mais toujours en petit nombre. Les données s'étalent seulement d'août - 1 individu décolle de la dune de la Grande Conche le 29/08 (M.-P., A. & X.H.) - à novembre. Aucune donnée au printemps. Le site le plus fréquenté n'est plus les marais de la Guerche mais une petite dépression humide près du village des Marines à Ker Châlon. La Bécassine des marais est également notée autour de l'aérodrome, à la Bergerie, à Port-Joinville, près du phare des Corbeaux, sur la dune de la Grande Conche et sur la plage de la Tourette. Ces données ne concernent à chaque fois qu'un à deux individus.

BÉCASSE DES BOIS *Scolopax rusticola* (25/1)

Une seule donnée d'un individu observé route des Raffinières le 04/01 (V.A.). Cette seule donnée ne reflète pas la réelle présence de l'espèce sur l'île.

BARGE Á QUEUE NOIRE *Limosa limosa* (16/7)

Beaucoup de données cette année pour cette espèce qui reste peu commune sur l'île : 1 individu posé dans un jardin près de Chiron Morau le 27/02 (C.L.), 4 individus en vol devant la pointe du But le 15/04, plus de 15 individus en vol depuis la pointe des Corbeaux le 10/06 (M.-P., A. & X.H.) et 1 individu de 1^{ère} année posé plage de la Tourette puis plage du Cours du Moulin du 21 au 26/09 (B.I., M.-P.H. & V.A.).



Photo © Valérie Auriaux

BARGE ROUSSE *Limosa lapponica* (138/12)

L'espèce est observée cette année aux deux passages pré et postnuptial. Au printemps, les observations ont surtout lieu en avril et mai - 1 individu précoce le 03/03 plage des Bossilles/de la Borgne (M.-P., A. & X.H.) - et concernent presque toujours moins de 5 individus, exceptés 12 oiseaux posés le 29/04

pointe des Corbeaux (M.-P., A. & X.H.). Le passage postnuptial est quasi-inexistant avec quelques oiseaux seulement notés mi-septembre - 2 individus posés plage de la Tourette le 16/09 (M.-P., A. & X.H.). Pas de donnée en hiver.

COURLIS CORLIEU *Numenius phaeopus* (1615/176)

Classiquement, l'espèce est observée sur l'île aux deux passages prénuptial (du 15/04 au 12/05) et postnuptial (du 04/07 au 13/09). Les groupes les plus importants sont notés le 01/05 avec plus de 23 individus posés plage des Iliaux (M.-P., A. & X.H.) et 27 individus à l'aérodrome (D.S.). L'oiseau qui avait débuté son hivernage en 2017 a été noté jusqu'au 27/03 sur les plages de la côte nord de l'île. Un oiseau (le même ?), entamant peut-être un troisième hivernage, a été observé à plusieurs reprises en décembre, toujours sur les plages de la côte nord.

COURLIS CENDRÉ *Numenius arquata* (72/1)

Une seule observation cette année lors du passage postnuptial pour cette espèce qui semble de moins en moins fréquente sur l'île : 1 individu en vol devant la plage de la Tourette le 30/10 (M.-P., A. & X.H.).

CHEVALIER GAMBETTE *Tringa totanus* (158/8)

L'espèce, régulière sur l'île, n'est observée cette année qu'en juin puis lors du passage postnuptial. Ce dernier débute en juillet - 1 individu le 19/07 plage du Cours du Moulin (S.D.) - et se poursuit jusqu'en septembre - dernier individu le 26/09 plage des Bossilles/de la Borgne (V.A.). Ces observations ne concernent à chaque fois qu'un ou deux individus.

CHEVALIER ABOYEUR *Tringa nebularia* (179/10)

Le Chevalier aboyeur, régulier sur l'île, est observé cette année aux passages pré et postnuptial. Au printemps, l'espèce est notée du 25/04 - 1 individu dans les marais de la Guerche (F.P.) - au 11/05 - 1 individu en vol au-dessus de la Galiote (M.-P., A. & X.H.). Le passage postnuptial, très peu marqué cette année, a lieu en juillet et septembre - par exemple 2 individus le 02/09 au-dessus du phare des Corbeaux (L.S.). Toutes les observations ne concernent le plus souvent qu'un ou deux individus en migration active et plus rarement posés - maximum 3 individus en vol au-dessus de la pointe des Corbeaux le 06/05 (B.I., V.A., M.-P. & X.H.).

CHEVALIER CULBLANC *Tringa ochropus* (333/20)

L'espèce est observée aux deux passages. Le passage prénuptial, très peu marqué cette année, a lieu du 02/04 - 1 individu dans les marais de la Guerche (V.A.) - au 07/05 - 1 individu dans les marais de la Guerche (M.-P., A. & X.H.). Le passage postnuptial débute classiquement en juillet - 1 individu le 07/07 dans les marais de la Guerche (M.-P., A. & X.H.) - mais est surtout perceptible en août et se poursuit jusqu'en septembre - 2 individus en migration active au-dessus des Tchinettes le 01/09 (L.S.). Aucune observation en hiver. Les marais de la Guerche constituent toujours le principal site d'observation avec 80% des données.

CHEVALIER GUIGNETTE *Actitis hypoleucos* (1233/110)

L'espèce est observée sur les côtes de l'île et dans les marais presque toute l'année. Pas d'hivernage certain cette année - une seule observation d'un individu le 27/12 plage des Bossilles/de la Borgne (N.B.). Beaucoup d'observations entre avril et octobre mais on ne note pas de groupes importants lors des passages pré et postnuptial - maximum 6 individus ensemble les 01/09 pointe des Corbeaux (M.-P., A. & X.H.).

TOURNEPIERRE À COLLIER *Arenaria interpres* (3039/400)

L'espèce, commune, est observée presque toute l'année. Plus de 150 individus ont hiverné sur l'île cette année. Un petit passage est noté en avril avec par exemple 202 individus comptés le 30/04 pointe de la Gournaise (M.-P., A. & X.H.). Le passage postnuptial, plus marqué, est noté à partir d'août mais est surtout perceptible en octobre avec par exemple plus de 270 individus le 11/10 plage des Bossilles/de la Borgne (F.P.).

PHALAROPE À BEC LARGE *Phalaropus fulicarius* (15/1)

Le Phalarope à bec large, toujours assez rare dans les eaux de l'île, est noté de nouveau cet hiver : 1 individu est observé d'assez près au passage devant la plage des Iliaux le 01/01 (M.-P., A. & X.H.).

LABBE PARASITE *Stercorarius parasiticus* (277/2)

Deux observations seulement cette année pour cette espèce d'habitude très régulière aux deux passages dans les eaux de l'île : 1 individu sombre pointe du But le 22/09 (B.I.) et 2 individus sombres au passage pointe des Corbeaux le 06/10 (D.R. & X.H.).

GRAND LABBE *Stercorarius skua* (621/49)

Le Grand Labbe est toujours le labbe le plus commun dans les eaux de l'île. Il y est observé cette année de janvier à mai puis de juillet à décembre - par exemple 2 individus au passage en 30 minutes le 24/08 devant la pointe du But (M.-P., A. & X.H.). Il ne s'agit à chaque fois que d'un à cinq oiseaux. Pas de passage marqué ni au printemps, ni à l'automne.

MOUETTE MÉLANOCÉPHALE *Larus melanocephalus* (753/121)

L'espèce, désormais assez commune, est observée cette année sur l'île de janvier à mai - 1 individu de 2^{ème} année le 12/05 plage du Cours du Moulin (M.-P., A. & X.H.) - puis de fin juin - 3 individus pointe de la Gournaise le 29/06 (S.C.) - à décembre. Pas de gros groupes notés - maximum 13 individus le 29/12 plage de la Tourette (N.B.). En fin d'hiver on note un petit passage avec par exemple 13 individus à Port-Joinville le 23/02 (O.Pe.), 6 individus au passage le 01/03 pointe des Corbeaux (M.-P., A. & X.H.). Pas de passage marqué à l'automne. Plusieurs oiseaux bagués "couleur" ont été observés cette année en février et mars sur les plages de la côte nord (5 lectures concernant 5 individus différents). Il s'agit d'oiseaux bagués à Szeged en Hongrie (Hungarian Bird Ringing Centre, comm. pers.), à Hellevoetsluis (Zuid-Holland) aux Pays-Bas, à Anvers en Belgique, sur la commune de Lanchères dans la Somme et au polder de Sébastopol sur l'île de Noirmoutier en Vendée (C. Duponcheel, comm. pers.).

MOUETTE PYGMÉE *Hydrocoloeus minutus* (209/18)

Un peu plus d'observations que les années précédentes. La Mouette pygmée est notée en janvier, mars et avril puis d'octobre à décembre. Les maxima sont notés en hiver avec par exemple 11 individus pointe des Corbeaux le 05/01 (M.-P., A. & X.H.). Au printemps, quelques oiseaux au passage - 7 individus le 02/03 pointe des Corbeaux (M.-P., A. & X.H.) et 1 individu le 08/04 au large de Port-Joinville (B.I.). A l'automne, le passage a lieu en novembre mais est presque inexistant - 1 individu de 1^{ère} année au port de plaisance, 1 adulte devant la pointe de Gilberge et 1 adulte devant la plage du Marais Salé le 02/11 (M.-P., A. & X.H.).

MOUETTE RIEUSE *Chroicocephalus ridibundus* (2497/310)

L'espèce est observée presque toute l'année sur l'île. Plus d'une centaine d'individus hivernent sur la côte nord. La majorité des oiseaux quitte l'île en février-mars cependant on note un petit passage début mars - plus de 100 individus le 02/03 plage des Iliaux (M.-P., A. & X.H.). Quelques individus étant encore observés jusqu'en avril. Les premiers retours ont lieu dès fin juin-début juillet avec déjà 105 individus (100 adultes et 5 1^{ère} année) le 07/07 et plus de 110 individus (98 adultes et 12 1^{ère} année) le 15/07 plage de la Tourette (M.-P., A. & X.H.). Pas de passage marqué à l'automne. Un oiseau bagué "couleur" est découvert le 13/07 plage de la Tourette (M.-P. & A.H.) et sera revu jusqu'au 15/09 plage des Bossilles/de la Borgne (M.-P., A. & X.H.). Il avait été bagué poussin à Kizskowo en Pologne le 10/06/2017 (Polring : <http://ring.stornit.gda.pl>).

GOÉLAND CENDRÉ *Larus canus* (437/62)

L'espèce, qui hiverne sur l'île, est observée principalement de janvier à mars puis d'octobre à décembre. Les observations concernent le plus souvent de 1 à 15 individus. Les maxima sont notés en hiver avec par exemple 90 individus (chiffre le plus élevé de la base) le 07/02 plage des Vieilles (V.A. & S.D.).

GOÉLAND MARIN *Larus marinus* (2790/397)

L'espèce est commune et nicheuse sur l'île où elle est observée toute l'année. Pas de recensement au printemps des couples nicheurs sur la côte sauvage. Les maxima sont notés à l'automne à Port-Joinville avec par exemple plus de 180 individus les 28/08 (M.-P., A. & X.H.) et 23/09 (M.-P.H.). En hiver, plus de 230 individus sont comptés à Port-Joinville, dans le port de plaisance, le 04/01 (M.-P., A. & X.H.). De très nombreux oiseaux bagués "couleur" ont été observés cette année (329 lectures concernant 64 individus différents) : plusieurs oiseaux bagués en Seine-Maritime, au Havre et sur l'îlot du Ratier (G. Le Guillou, comm. pers.), sur l'archipel de Chausey dans la Manche (F. Gallien, comm. pers.), sur la RNN de Lilleau des Niges sur l'île de Ré en Charente-Maritime (J. Gernigon, comm. pers.), à Guernesey (P. Veron, comm.pers.), sur l'île Looe (Cornouailles) en Angleterre (B. Taggart, comm. pers.) et surtout de très nombreux oiseaux bagués dans le cadre du programme PERISCOPE.

GOÉLAND BRUN *Larus fuscus* (1917/190)

L'espèce est commune et nicheuse sur l'île où elle est observée toute l'année. Pas de recensement au printemps des couples nicheurs sur la côte sauvage. En fin d'hiver, plus de 420 individus sont observés posés sur les plages de la Tourette et du Marais Salé le 13/02 (M.-P.H.). A l'automne, le passage est net fin août avec plus de 250 individus le 23/08 plage et pointe du But (M.-P., A. & X.H.). De nombreux oiseaux ont été bagués sur la côte sauvage de l'île dans le cadre du programme PERISCOPE (F. Latraube, comm. pers.). Plusieurs oiseaux bagués "couleur" ont été observés cette année (47 lectures concernant 43 individus différents). Il s'agit d'oiseaux du programme PERISCOPE mais aussi d'oiseaux bagués à Guernesey (P. Veron, comm.pers.), à Rotterdam (Zuid-Holland) et à IJmuiden (Noord-Holland) aux Pays-Bas (R.-J. Buijs & K. Camphuysen, comm. pers.), à Pitsea dans l'Essex en Angleterre (P. Roper comm. pers.), à Zeebrugge (West-Vlaanderen) en Belgique (M. Van de Walle, comm. pers.), sur les îles d'Amrum et de Trischen en Frise septentrionale (Schleswig-Holstein) en Allemagne (S. Martens, *fade* F. Portier) et sur la réserve naturelle nationale de Lilleau des Niges sur l'île de Ré en Charente-Maritime (J. Gernigon, comm. pers.).

GOÉLAND ARGENTÉ *Larus argentatus* (2309/333)

L'espèce est commune et nicheuse sur l'île où elle est observée toute l'année. Pas de recensement au printemps des couples nicheurs sur la côte sauvage. Les oiseaux arrivent tôt sur la côte sauvage avec déjà plus de 250 individus dans la carrière le 12/02 (M.-P.H.). Pas de passage net au printemps. A l'automne, un petit passage est noté avec plus de 200 individus posés sur l'aérodrome le 03/10 (F.P.). Quelques oiseaux ont été bagués sur la côte sauvage de l'île dans le cadre du programme PERISCOPE (F. Latraube, comm. pers.). Plusieurs oiseaux bagués "couleur" ont été observés cette année (7 lectures concernant 4 individus différents). Il s'agit d'oiseaux bagués dans le cadre du programme PERISCOPE, sur la réserve naturelle nationale de Lilleau des Niges sur l'île de Ré en Charente-Maritime (J. Gernigon, comm. pers.) et à Guernesey (P. Veron, comm.pers.).

GOÉLAND LEUCOPHÉE *Larus michahellis* (206/18)

Le Goéland leucophée niche de nouveau sur l'île cette année. Deux individus paradent dans la carrière le 01/05 (M.-P., A. & X.H.) et un couple mixte (Goéland leucophée x Goéland argenté) est découvert le 06/05 (M.-P., A. & X.H.) comme cela avait été le cas il y a déjà plusieurs années. Sinon l'espèce est observée en janvier, mars, mai, juin, août, septembre, novembre et décembre. Ces observations ne concernent qu'un ou deux individus à chaque fois. L'espèce doit souvent passer inaperçue dans les grands groupes de laridés. À noter cette année un oiseau bagué "couleur" observé le 24/09 pointe des Corbeaux (S.D.). Il avait été bagué poussin le 16/05/2018 à Port-Saint-Louis-du-Rhône dans les Bouches-du-Rhône (T. Blanchon, comm. pers.).

GOÉLAND PONTIQUE *Larus cachinnans* (10/4)**

Quatre nouvelles observations de Goéland pontique cette année. Deux premiers oiseaux de 2^{ème} année et de 4^{ème} année sont découverts le 13/02 plage de la Tourette (M.-P.H.). Ils avaient été bagués sur le lac Gräbendorfer (Brandenburg) en Allemagne respectivement le 31/05/2017 (R. Klein, comm. pers.) et le 09/06/2015 (Hiddensee Bird Ringing Centre, comm. pers.). Un troisième individu de 1^{ème} année est observé le 24/09 à la pointe des Corbeaux (S.D.) puis le 18/10 plage du Cours du Moulin (B.I.). Il

avait été bagué à Laußig en Allemagne le 06/06/2018 (R. Klein, comm. pers.). L'espèce semble de plus en plus régulière sur l'île. Ces données sont en cours d'examen par le comité d'homologation vendéen (CH85).

GOÉLAND BOURGMESTRE *Larus hyperboreus* (10/3)**

Un individu de 3^{ème} année, presque entièrement blanc, est observé et photographié les 05 et 06/01 sur la digue à Port-Joinville puis plage des Bossilles/de la Borgne (M.-P., A. & X.H., V.A., D.S. & S.D.). L'oiseau, très affaibli, est retrouvé mort plage des Bossilles/de la Borgne le 06/01 (M.-P., A. & X.H.). L'espèce reste assez rare sur l'île.



Photos © Marie-Paule Hindermeyer

MOUETTE TRIDACTYLE *Rissa tridactyla* (853/75)

L'espèce est observée de janvier à mai puis d'octobre à décembre. Au printemps, le dernier oiseau est observé sur la côte sauvage près de la grotte du Bélier le 31/05 (V.A.). A l'automne, les premiers oiseaux sont notés seulement en octobre et le passage est assez peu marqué - tout de même 126 individus au passage le 01/11 pointe de la Gournaise (M.-P., A. & X.H., M.D.). Très peu d'oiseaux cet hiver autour de l'île.



Photo © Xavier Hindermeier

STERNE CAUGEK *Sterna sandvicensis* (3102/272)

L'espèce, commune sur l'île, peut y être observée toute l'année. Le passage prénuptial est net en mars avec par exemple plus de 180 individus plage des Ovaires le 08/03 (M.-P. & A.H.). Le passage postnuptial débute en juillet mais est surtout perceptible en août avec un maximum de plus de 400 individus posés plage de la Pulante et plus de 250 individus pointe de la Gournaise le 20/08 (M.-P., A. & X.H.). Enfin, l'espèce hiverne désormais en nombre tous les ans dans les eaux de l'île - par exemple 53 individus posés le 05/01 (M.-P., A. & X.H.) et 63 individus le 17/01 (S.D.) plage de la Tourette.

STERNE PIERREGARIN *Sterna hirundo* (474/13)

L'espèce est observée en petit nombre cette année aux deux passages. Le passage prénuptial a lieu en avril et mai avec au maximum plus de 15 individus lors de la traversée Yeu-Fromentine le 15/04 (M.-P., A. & X.H.). Le passage postnuptial, peu marqué, est noté principalement en août - 11 individus au passage devant la pointe des Corbeaux le 31/08 (M.-P., A. & X.H.). Enfin, 1 individu de 1^{ère} année, plus tardif, est observé plage des Bossilles/de la Borgne le 06/10 (B.I. & O.Pe.).

STERNE ARCTIQUE *Sterna paradisaea* (93/2)

L'espèce n'est observée que deux fois cette année lors du passage postnuptial : 7 individus (en un groupe) pointe des Corbeaux le 22/09 (M.-P.H. & B.I.) et 1 individu de 1^{ère} année le 06/10 depuis la pointe du But (M.-P., A. & X.H.).

GUILLEMOT DE TROÏL *Uria aalge* (555/67)

Le Guillemot de Troïl, qui se tient plus au large que le Pingouin torda, est noté cette année de janvier à mai puis en juin, août et d'octobre à décembre. Le nombre d'individus est modeste avec le plus souvent moins d'une quinzaine d'individus. On note toutefois un net passage en avril avec 35 individus au large de Port-Joinville le 08/04 (V.A.) et plus de 100 individus au passage pointe des Corbeaux le 28/04 (M.-P., A. & X.H.). À l'automne, le passage est quasi-inexistant. En hiver, quelques oiseaux sont observés depuis la côte, par exemple 33 individus posés au large de la pointe des Corbeaux le 29/12 (M.-P., A. & X.H.).



Photo © Didier Simon

PINGOUIN TORDA *Alca torda* (1220/81)

Le Pingouin torda est bien présent dans les eaux de l'île de janvier à mai - 3 derniers le 12/05 au passage devant la pointe des Corbeaux (M.-P., A. & X.H.) - puis d'octobre - premier le 05/10 lors de la traversée Fromentine-Yeu (M.-P., A. & X.H.) - à décembre. Pas de passage net noté au printemps et à l'automne.

PIGEON COLOMBIN *Columba oenas* (203/12)

L'espèce est observée cette année presque uniquement lors du passage postnuptial du 09/10 au 03/11. Ces observations concernent le plus souvent de 1 à 7 oiseaux, exceptés 11 individus en migration active le 09/10 au dessus de la dune de la Grande Conche (F.P.). Moins classique, une observation hivernale avec 1 individu à la Bergerie le 31/12 (M.-P., A. & X.H., B.I.).

PIGEON RAMIER *Columba palumbus* (2103/212)

L'espèce est commune et nicheuse sur l'île où elle est observée toute l'année. Un petit passage est noté à l'automne avec par exemple plus de 150 individus au-dessus de la dépression de la dune de la Grande Conche le 23/10 (N.R.).

TOURTERELLE TURQUE *Streptopelia decaocto* (1598/175)

L'espèce est commune et nicheuse sur l'île principalement autour des zones urbanisées. Elle y est observée toute l'année. Pas de passage noté ni au printemps, ni à l'automne. Le maximum d'oiseaux ensemble est noté le 12/10 à Saint-Sauveur avec seulement 15 individus (F.P.).

TOURTERELLE DES BOIS *Streptopelia turtur* (620/36)

L'espèce, nicheuse de plus en plus rare sur l'île, est observée d'avril - première le 19/04 dans les marais de la Guerche (V.A.) - à octobre. Pas d'indice certain de nidification cette année. Le passage pré-nuptial, très peu marqué, a lieu en avril et mai avec par exemple 39 individus en migration active en 1 heure au-dessus de la dune de la Grande Conche le 11/05 (M.-P., A. & X.H.). Le passage postnuptial est quasi-inexistant avec seulement quelques oiseaux isolés en août et octobre - dernier individu le 10/10 dans les marais de la Guerche (F.P.).

COUCOU GRIS *Cuculus canorus* (824/37)

L'espèce, nicheuse sur l'île, est observée à partir d'avril - premier individu chanteur le 13/04 près du Grand Phare (S.D.) - jusqu'en juin. Le maximum de contacts auditifs et visuels a lieu à partir du 20 avril et en mai.

EFFRAIE DES CLOCHERS *Tyto alba* (149/5)

L'Effraie des clochers, nicheuse sur l'île, est notée de février à avril puis en juillet et octobre - par exemple 1 individu le 30/10 près des Loges sur la côte sauvage (M.D.). Pas d'indice certain de

nidification cette année même si l'espèce s'est certainement reproduite à la Citadelle et sur le site de l'école des pêches à Port-Joinville.

PETIT-DUC SCOPS *Otus scops* (71/21)

Le Petit-duc scops fait désormais partie de l'avifaune nicheuse de l'île d'Yeu. Au moins un couple s'est très probablement reproduit de nouveau cette année à Chiron Bureau - le premier chanteur y est entendu dès le 13/04 (M.-P., A. & X.H.). Un second couple s'est peut-être aussi reproduit entre les Nates et le marais Mottou. Pas de petit passage prénuptial noté cette année. L'espèce est revue régulièrement jusqu'en août - dernier oiseau entendu le 18/08 à Chiron Bureau (M.-P., A. & X.H.). Un individu blessé (aile très abîmée, sans doute consécutive à la prédation par un chat) est récupéré par Olivier et Valérie Voisin le 14/08 à Ker Chiron. L'oiseau ne survivra pas et mourra le 16/08 juste avant son transfert à l'école vétérinaire de Nantes. Il est donc possible que d'autres couples nicheurs sur l'île passent complètement inaperçus. Les données de cette espèce sur l'île d'Yeu ne sont plus soumises à homologation par le comité d'homologation vendéen (CH85). Il est très probable que l'espèce progresse dans les années à venir mais le facteur limitant peut être le manque de sites de nidification favorables. Trois nichoirs ont été installés en 2016, sans succès pour l'instant.



Photo © Didier Simon

HIBOU MOYEN-DUC *Asio otus* (93/3)

Très peu d'observations cette année. Le Hibou moyen-duc se reproduit toujours sur l'île comme en témoignent les observations d'au moins un jeune le 24/06 derrière la plage des Sabias et d'un autre derrière la plage des Bossilles/de la Borgne le 30/06 (S.D.).

HIBOU DES MARAIS *Asio flammeus* (41/2)

L'espèce, peu commune sur l'île, est observée classiquement lors du passage postnuptial : 2 individus pointe de la Tranche le 23/10 (N.R.) et 1 individu pointe des Corbeaux le 30/10 (S.D.).

MARTINET NOIR *Apus apus* (1034/162)

L'espèce, nicheuse sur l'île, est observée du 18/04 - 2 individus au Grand Phare (S.D.) - au 14/10 - au moins 1 individu tardif au-dessus de l'impasse de la Borgne (J.G. & L.Ch.). Le principal site de reproduction reste le bâtiment municipal près de l'école des pêches. Les oiseaux deviennent rares à partir de fin juillet. Pas de passage marqué au printemps et à l'automne.

MARTIN-PÊCHEUR D'EUROPE *Alcedo atthis* (852/72)

Le Martin-pêcheur d'Europe est observé cette année en janvier et février puis de juillet à décembre. Pas d'observation au printemps. L'espèce est notée à partir du 08/07 avec un premier oiseau pointe du Châtelet (M.-P. & X.H.) mais n'est régulièrement observée qu'à partir de fin août et jusqu'en décembre. La très grande majorité des observations est réalisée sur la côte nord de l'île et dans les marais. Les observations sur la côte sauvage sont plus rares et concernent, outre l'individu de la pointe

du Châtelet, des oiseaux notés entre les Tchinettes et la Croix - 2 individus le 12/09 (H.A.) et 1 individu le 24/10 (F.P.) - mais aussi à la carrière - 1 individu le 12/09 (V.A.) et un autre le 30/10 (M.-P., A. & X.H.). Pas d'indice de reproduction.

GUËPIER D'EUROPE *Merops apiaster* (7/1)

Une nouvelle observation de cette espèce qui reste rare sur l'île : 1 individu est découvert aux Nates, il y reste seulement une quinzaine de minutes et repart, le 10/05 (A. & R.Gi.).

Il s'agit donc seulement de la 8^{ème} mention de l'espèce sur l'île après celle, rapportée par N. Mayaud (1944), de 4 individus le 12/06/1886 se tenant sur les rochers du bord de mer et qui ont tous été tués, celle d'une vingtaine d'individus le 29/08/2001 au-dessus du centre équestre des Violettes (A. Sournia), d'un mâle posé près du Caillou Blanc le 13/06/2002 (F. Portier), d'au moins 8 individus en migration active au centre de l'île le 06/05/2004 (M.-P. Hindermeyer), d'un individu seulement entendu au-dessus de la mare du But le 04/07/2015 (E. Ouvrard) et d'un individu posé les 20 et 21/05/2016 près du marais Mottou (V. Guilloteau, R. & A. Girod fide S. Desmarest).

HUPPE FASCIÉE *Upupa epops* (140/8)

L'espèce est observée uniquement au printemps et il s'agit à chaque fois d'un seul individu. Le premier oiseau est noté le 07/04 au Grand Phare (S.D.) et le dernier le 01/05 près de la Citadelle (M.-P., A. & X.H., V.A.). Pas de preuve de reproduction sur l'île cette année.

TORCOL FOURMILIER *Jynx torquilla* (86/15)

Le Torcol fourmilier n'est observé cette année que lors du passage postnuptial. Les observations s'étalent du 25/08 - 1 individu près de la pointe des Corbeaux (M.-P., A. & X.H., M.D.) au 28/09 - 1 individu près des Petits Fradets (B.P.). Il ne s'agit à chaque fois que d'un individu sauf deux individus le 31/08 à Ker Bossy (M.-P., A. & X.H.).

PIC ÉPEICHE *Dendrocopos major* (65/2)

Les deux observations ont lieu cette année à l'automne. Un individu est noté en migration active au-dessus de la dune de la Grande Conche le 02/09 (L.S.) puis un oiseau est observé le 27/10, comme l'année dernière dans la saulaie de Saint-Sauveur (M.-P., A. & X.H.). Le Pic épeiche est aujourd'hui beaucoup plus régulier sur l'île.

ALOUETTE CALANDRELLE *Calandrella brachydactyla* (39/6)**

L'espèce est observée aux deux passages. Au printemps, un individu est noté posé pointe du Châtelet le 17/05 (F.P.). A l'automne, un individu est découvert posé sur plage de la Tourette le 08/10 (V.A. & J.-M.G., F.P.) puis un autre oiseau du 13 au 17/10 près du phare des Corbeaux (J.D., M.F., J.G., B.I. & L.C.). Ces données sont en cours d'examen par le comité d'homologation vendéen (CH85).



Photo © Frédéric Portier

ALOUETTE LULU *Lullula arborea* (74/4)

L'espèce est très peu notée sur l'île cette année. Lors du passage prénuptial, 1 individu est observé sur la dune de la pointe de la Gournaise le 28/02 (M.-P., A. & X.H.). Le passage postnuptial est très peu marqué avec seulement quelques individus en migration active et posés - par exemple 2 individus près de la carrière le 31/10 (D.S.).

ALOUETTE DES CHAMPS *Alauda arvensis* (1271/97)

L'espèce ne niche plus sur l'île depuis plusieurs années. Elle y est observée aux deux passages, principalement en février-mars et en octobre. Les passages sont très peu marqués au printemps et à l'automne cette année avec seulement plus de 40 individus près de la carrière le 28/02 (M.-P., A. & X.H.), plus de 50 individus en migration active au-dessus de la dune de la Grande Conche (L.Ch.) et 50 individus posés près de Chiron Moreau (V.A.) le 17/10. Quelques oiseaux sont encore présents en début d'hiver avec 1 individu à Ker Poiraud le 09/12 (J.-M.G.) et 1 individu près de la mare du But le 27/12 (N.B.).

HIRONDELLE DE RIVAGE *Riparia riparia* (375/29)

L'espèce est notée en petit nombre aux deux passages. Le passage prénuptial débute en avril - un premier oiseau le 02/04 pointe de Gilberge (V.A.) - et se poursuit en mai. Il s'agit à chaque fois de moins de 10 individus, exceptés 23 oiseaux le 21/04 dans les marais de la Guerche (V.A.). Le passage postnuptial, peu marqué, débute dès le 30/06 avec 1 individu près du phare des Corbeaux (V.A.) et se poursuit jusqu'en septembre - deux derniers individus à l'aérodrome et plage de la Tourette le 17/09 (F.P.).

HIRONDELLE RUSTIQUE *Hirundo rustica* (3315/424)

L'espèce est commune et nicheuse sur l'île. Elle y est observée aux deux passages. Le passage prénuptial débute en mars - première le 13/03 dans les marais de la Guerche (V.A.) - et se poursuit en avril et mai. Le passage postnuptial débute en juillet et se poursuit jusqu'en octobre - par exemple 39 individus au passage au-dessus de la dune de la Grande Conche et plus 46 individus en 1h40 depuis le phare des Corbeaux le 08/10 (F.P.). Les trois derniers oiseaux sont notés le 17/10 depuis le phare des Corbeaux (B.I. & L.Ch.).

HIRONDELLE DE FENÊTRE *Delichon urbicum* (473/45)

L'espèce est observée aux deux passages. Le passage prénuptial est noté en avril et mai - deux premiers oiseaux le 02/04 dans les marais de la Guerche et au Marais Salé (V.A.). Il est peu marqué cette année avec par exemple un maximum de 32 individus ensemble le 17/05 plage des Sapins (F.P.). Pas d'indice certain de reproduction cette année sur l'île mais des observations en juin - par exemple 8 individus dans les marais de la Guerche le 17/06 (S.D.) - peuvent correspondre à des nicheurs qui seraient passés inaperçus. Le passage postnuptial, peu marqué également, débute en juillet mais est surtout perceptible en septembre et octobre - 13 individus à la Croix et 12 individus au passage en 1h40 depuis le phare des Corbeaux le 08/10 (F.P.).

PIPIT ROUSSELINE *Anthus campestris* (131/10)

Le Pipit rousseline n'est observé cette année que lors du passage postnuptial du 31/08 - 3 individus posés sur la dune de la Grande Conche (M.-P., A. & X.H.) - au 11/10 - 1 individu tardif posé près du phare des Corbeaux (F.P.). Toutes les observations ne concernent qu'un à trois individus, exceptés 15 individus en migration active le 02/09 au-dessus de la dune de la Grande Conche (L.S.).

PIPIT DES ARBRES *Anthus trivialis* (443/77)

L'espèce est observée cette année aux deux passages. Le passage prénuptial s'étale du 24/04 - avec notamment 7 individus dans la dépression de la dune de la Grande Conche (F.P.) - au 12/05 - 1 individu dans les prairies de Perdrette (M.-P., A. & X.H.). Enfin, 1 individu tardif est noté dans les marais de la Guerche le 01/06 (V.A.). Le passage postnuptial débute le 18/08 avec 1 individu dans la dépression de la dune de la Grande Conche (M.-P., A. & X.H.) et se poursuit en septembre et octobre - 8 derniers oiseaux le 22/10 route de Ker Aura (F.P.). Il s'agit souvent d'oiseaux en vol en migration active mais également d'oiseaux posés. Les maxima sont notés lors du passage postnuptial avec par

exemple plus de 30 individus en migration active au-dessus de la dune de la Grande Conche le 02/09 (L.S.).

PIPIT FARLOUSE *Anthus pratensis* (4536/625)

L'espèce est commune et nicheuse sur l'île. Elle y est observée toute l'année, y compris en hiver. Pas de décompte précis des oiseaux nicheurs mais l'espèce est à surveiller dans les années qui viennent, même si elle semble encore bien présente sur l'île. En effet, elle est désormais classée comme vulnérable dans la dernière liste rouge des espèces menacées en France (UICN France, MNHN, LPO, SEOF & ONCFS, 2011) et en danger de disparition dans la liste rouge des oiseaux nicheurs des Pays de la Loire (Marchadour *et al.*, 2014). Comme tous les ans, un passage est noté à l'automne avec par exemple plus de 240 individus comptés en migration active en 1h40 le 08/10 au-dessus du phare des Corbeaux (F.P.) et plus de 150 individus en 30 minutes le 17/10 au-dessus de la dune de la Grande Conche (L.Ch.).

PIPIT SPIONCELLE *Anthus spinoletta* (9/2)

L'espèce est rare sur l'île. Elle y est observée cette année lors du passage postnuptial avec 1 individu le 17/10 près du phare des Corbeaux (B.I. & L.Ch.) et en hiver avec au moins individu le 31/12 pointe de la Gournaise (N.B.).

Il s'agit seulement des 10 et 11^{èmes} mentions de l'espèce sur l'île après celle d'un individu les 27/02/1993, d'un individu le 27/12/1997 plage des Bossilles/de la Borgne (M.-P. & X. Hindermeyer), d'un individu le 29/10/2003 près du menhir de Chiron Lazare (S. Chambris & B. Garry), d'un individu le 03/02/2006 à nouveau plage des Bossilles/de la Borgne (F. Portier), d'un individu le 08/04/2009 dans les marais de la Guerche (M.-P., A. & X. Hindermeyer), d'un individu les 22 et 24/10/2010 à la Bergerie (F. Portier), d'un individu plage des Broches (O. Penard, H. Touzé, F. Portier, M.-P. & X. Hindermeyer) et d'un autre plage du Loubinou (F. Portier) le 26/10/2010.

PIPIT MARITIME *Anthus petrosus* (1596/213)

L'espèce est nicheuse sur l'île et y est observée toute l'année. Pas de comptage des couples nicheurs sur la côte sauvage. L'espèce est à surveiller dans les années qui viennent puisqu'elle est désormais classée comme vulnérable dans la liste rouge des oiseaux nicheurs des Pays de la Loire (Marchadour *et al.*, 2014). L'augmentation du nombre d'oiseaux à l'automne - plus de 8 individus sur la seule plage de la Pulante le 03/11 (M.-P., A. & X.H.) - et en hiver, correspond très certainement à des oiseaux plus nordiques. A noter, de nouveau cette année, l'observation, mais à l'automne cette fois, d'un individu de la sous-espèce *littoralis* le 24/10 plage du Cours du Moulin (F.P.).



Photo © Nicolas Romet

BERGERONNETTE GRISE *Motacilla alba* (3136/389)

La sous-espèce type *Motacilla alba alba* est commune et nicheuse sur l'île, notamment à Port-Joinville, au Vieux Château et à la carrière. Elle y est observée toute l'année. Le passage prénuptial est quasi-inexistant cette année. Le passage postnuptial est perceptible dès le mois de septembre et se poursuit jusqu'en novembre. Il est net en octobre avec par exemple plus de 45 individus le 06/10 sur la seule plage de la Tourette (F.P.) ou encore plus de 60 individus en migration active comptés en 30 minutes le 17/10 au dessus de la dune de la Grande Conche (L.Ch.). Quelques individus ont hiverné de nouveau cette année sur les plages de la côte nord de l'île - par exemple 2 individus plage des Bossilles/de la Borgne le 30/12 (M.-P., A. & X.H.).

La sous-espèce *Motacilla alba yarrellii* est observée jusqu'au 27/03 - avec 1 individu plage de la Tourette (M.-P.H.) - et à partir du 06/10 avec notamment 4 individus plage de la Tourette (F.P.). On note un net passage en octobre avec par exemple plus de 40 individus le 08/10 sur la seule plage de la Tourette (F.P.).

BERGERONNETTE PRINTANIÈRE *Motacilla flava* (737/111)**BERGERONNETTE PRINTANIÈRE IBÉRIQUE *Motacilla flava iberiae* (1/1)****

L'espèce est observée aux deux passages. Le passage prénuptial, peu marqué, a lieu en avril et mai - maximum 15 individus à Ker Poiraud le 08/04 (B.I. & L.Ch.). Le passage postnuptial s'étale du 26/08 au 17/10. Les groupes les plus importants sont notés à l'automne avec par exemple près de 70 individus en migration active au-dessus de la dune de la Grande Conche le 02/09 (L.S.). La sous-espèce *Motacilla flava flavissima* (flavéole) est également notée aux deux passages mais avec des effectifs très faibles - maximum 3 individus posés le 29/08 à Ker Bossy (M.-P., A. & X.H.) - exceptés 4 individus le 27/09 à Ker Poiraud (D.R.).

À noter cette année, l'observation d'un mâle adulte de la sous-espèce *Motacilla flava iberiae* (ibérique) dans les marais de la Guerche le 25/04 (F.P.). Cette donnée est en cours d'examen par le comité d'homologation vendéen (CH85).



Photo © Olivier Penard

BERGERONNETTE DES RUISSEAUX *Motacilla cinerea* (416/20)

L'espèce est peu notée cette année en janvier, février, mars et avril mais c'est le passage d'automne (du 05/09 au 03/11) qui concentre la grande majorité des données. Presque toutes les observations ne concernent qu'un individu, exceptés 5 oiseaux le 10/10 au centre équestre les Violettes (V.A.). Les quelques observations réalisées en hiver - par exemple 1 individu le 31/12 au centre équestre les Violettes (M.-P., A. & X.H.) - peuvent laisser supposer que l'espèce a hiverné sur l'île.

TROGLODYTE MIGNON *Troglodytes troglodytes* (2298/254)

L'espèce est commune et nicheuse sur l'île où elle semble très bien se porter. Elle y est observée toute l'année.



Photo © Nicolas Romet

ACCENTEUR MOUCHET *Prunella modularis* (2470/298)

L'espèce est commune et nicheuse sur l'île. Elle y est observée toute l'année. On note une augmentation très nette du nombre d'oiseaux à l'automne.

ROUGEGORGE FAMILIER *Erithacus rubecula* (3493/635)

L'espèce est commune et nicheuse sur l'île. Elle y est observée toute l'année. On note toutefois une augmentation très nette du nombre d'oiseaux à l'automne avec par exemple 20 individus à la Bergerie, 15 individus près du phare des Corbeaux et plus de 10 individus dans la dépression de la dune de la Grande Conche et au camping le 16/10 (B.I., L.Ch., J.G. & M.F.).

ROSSIGNOL PHILOMÈLE *Luscinia megarhynchos* (44/4)

Année classique pour cette espèce peu commune sur l'île avec quatre observations uniquement lors du passage prénuptial : 1 individu le 25/04 dans la dépression de la dune de la Grande Conche (F.P.) puis 1 individu les 06, 10 et 12/05 dans les marais de la Guerche (M.-P., A. & X.H., V.A., B.I.). Pas d'indice de reproduction.

ROUGEQUEUE NOIR *Phoenicurus ochruros* (1755/139)

L'espèce est commune sur l'île où elle peut être observée presque toute l'année. Le passage prénuptial est presque inexistant. Pas de preuve de reproduction certaine cette année. Le passage postnuptial, très peu marqué également, a lieu fin octobre-début novembre - 5 individus plage de la Pulante le 04/11 (J.D.L.). Quelques oiseaux hivernent sur l'île - par exemple 2 individus au Vieux Château le 28/12 (N.B.) et 2 individus plage des Bossilles/de la Borgne le 30/12 (M.-P., A. & X.H.).

ROUGEQUEUE À FRONT BLANC *Phoenicurus phoenicurus* (380/54)

L'espèce est beaucoup observée cette année principalement lors du passage postnuptial. Le passage pré-nuptial est très peu marqué avec seulement quelques oiseaux en avril - 2 individus dans la dépression et 2 autres sur la dune de la Grande Conche le 24/04 (F.P.). Le passage postnuptial, beaucoup plus net, débute le 18/08 avec 1 individu au Marais Salé (M.-P., A. & X.H.) et s'achève le 16/10 avec plus de 15 individus en différents points de l'île (B.I., L.Ch., J.G. & M.F.) ce qui constitue le maximum observé en une journée cet automne.

TARIER DES PRÉS *Saxicola rubetra* (1242/166)

L'espèce est observée cette année aux deux passages. Le passage pré-nuptial s'étale du 21/04 au 18/05 - 2 individus sur la dune de la Grande Conche et pointe du But et 1 individu plage du Cours du Moulin (F.P.) - avec au maximum 17 individus ensemble le 21/04 dans les marais de la Guerche (V.A.). Le passage postnuptial, beaucoup plus marqué, débute le 18/08 avec 4 individus dans les marais de la Guerche et 2 individus au Marais Salé (M.-P., A. & X.H.) et s'achève en octobre - derniers oiseaux le 16/10 avec 2 individus à Ker Bossy, 1 individu aux Pierres jumelles du Château (B.I. & L.Ch.) et 1 individu plage du Marais Salé (M.F. & J.G.). Les maxima sont notés fin août avec plus de 87 individus comptés sur l'île le 30/08 (M.-P., A. & X.H.).

TARIER PÂTRE *Saxicola rubicola* (1876/215)

L'espèce est assez commune sur l'île où elle est observée presque toute l'année. Aucun indice de nidification certaine cette année ce qui est très inquiétant (l'espèce étant au bord de l'extinction en tant que nicheuse sur l'île). Les maxima sont classiquement notés lors du passage postnuptial (en octobre) avec par exemple plus de 27 individus comptés le 13/10 (J.D., J.G. & V.A.).

TRAQUET MOTTEUX *Oenanthe oenanthe* (3993/502)

L'espèce est commune et nicheuse en petit nombre sur l'île. Elle y est observée du mois de mars - premier oiseau (1 mâle) le 26/03 près des Pierres Amporelles (M.-P.H. & S.D.) - au mois de novembre - dernier oiseau le 03/11 près du Grand Phare (J.D.L.). Le passage pré-nuptial est surtout noté en avril avec par exemple plus de 270 individus comptés sur l'île le 15/04 (M.-P., A. & X.H., S.D.). La petite population reproductrice insulaire étant la dernière de la région Pays de la Loire (Hindermeyer & Hindermeyer, 2014a), l'espèce est classée "en danger critique" dans la liste rouge des oiseaux nicheurs des Pays de la Loire (Marchadour *et al.*, 2014). Elle fait donc l'objet d'un suivi attentif en période de reproduction. Ainsi, au moins 12-13 couples nicheurs ont été dénombrés cette année sur la côte sauvage, même si le décompte exact n'est pas simple. En effet, certains couples semblent faire une seconde ponte (ou bien s'agit-il d'une ponte de remplacement) comme en témoignent les poussins encore en duvet observés le 31/08 pointe des Chancrelles, dans le vallon de l'aérodrome et près de la Pierre à Monsieur (M.-P., A. & X.H.). Le nombre de couples nicheurs semble donc stabilisé à un niveau très bas. Le passage postnuptial est très peu marqué cette année encore avec par exemple plus de 15 individus autour de la pointe de la Pèrre le 07/09 (V.A.).

Enfin, un individu mâle présentant les caractères de la sous-espèce groenlandaise *Oenanthe oenanthe leucorhoa* a été observé le 01/05 pointe de la Pèrre (M.-P., A. & X.H.).

MERLE À PLASTRON *Turdus torquatus* (240/8)

Le Merle à plastron est observé cette année aux deux passages. Au printemps, les observations ont toutes lieu le 15/04 avec 4 individus (2 mâles et 2 femelles) posés au Marais Salé et 1 individu dans les prairies de Perdrette (M.-P., A. & X.H.). Le passage postnuptial, peu marqué, a lieu en octobre - maximum 2 individus le 28/10 à la Meule (M.-P., A. & X.H.).

MERLE NOIR *Turdus merula* (2622/303)

L'espèce est très commune et nicheuse sur l'île. Elle y est observée toute l'année.

GRIVE LITORNE *Turdus pilaris* (304/23)

L'espèce est notée cette année en février et mars puis en octobre, novembre et décembre. Un petit passage est noté au printemps avec 11 individus à Ker Bossy le 04/03 et 10 individus pointe du But le 05/03 (M.-P., A. & X.H.). Le passage postnuptial, très peu marqué, est surtout perceptible fin octobre

avec par exemple plus de 8 individus posés à la Bergerie le 28/10 (M.-P., A. & X.H.). Enfin, deux données d'hiver avec 5 individus en vol au-dessus de la plage des Iliaux (M.-P., A. & X.H.) et 9 individus dans les marais de l'Ilia (N.B.) le 30/12.

GRIVE MUSICIENNE *Turdus philomelos* (2301/294)

L'espèce est commune et nicheuse sur l'île. Elle y est observée presque toute l'année (un peu moins de données en hiver). Pas de passage marqué au printemps. Le passage postnuptial est surtout perceptible en octobre avec plus de 200 individus au passage en 30 minutes depuis la rue Jean Yole (B.I.) et plus de 60 individus dans les marais de la Guerche (M.-F. & J.G.) le 16/10 et 136 individus au passage au-dessus de la dépression de la dune de la Grande Conche le 31/10 (M.-P., A. & X.H.).

GRIVE MAUVIS *Turdus iliacus* (571/54)

L'espèce est notée cette année de janvier à mars - plus de 50 individus le 13/02 à la Bergerie (M.-P.H.) - puis d'octobre à décembre. Le passage postnuptial est très peu marqué cette année avec seulement quelques dizaines d'oiseaux - par exemple plus de 30 individus le 23/10 au-dessus de la dépression de la dune de la Grande Conche (N.R.).

GRIVE DRAINE *Turdus viscivorus* (206/21)

L'espèce, nicheuse rare sur l'île, est principalement observée lors du passage postnuptial. Pas d'indice certain de nidification cette année. À l'automne les observations sont toutes effectuées en octobre et novembre avec par exemple plus de 18 individus posés à la Bergerie le 28/10 (M.-P., A. & X.H.).

BOUSCARLE DE CETTI *Cettia cetti* (3235/366)

La Bouscarle de Cetti est un des oiseaux les plus typiques de l'avifaune islaie aussi bien en milieu humide qu'en milieu plus sec. Elle peut y être observée toute l'année (moins de données en hiver toutefois).

PHRAGMITE AQUATIQUE *Acrocephalus paludicola* (2/1)**

Belle surprise cette année avec l'observation d'un Phragmite aquatique le 30/08, quelques instants à découvert en bordure de roselière, dans les marais de la Guerche (M.-P. & X.H.). Il est possible que l'espèce soit plus commune lors du passage postnuptial mais passe souvent inaperçue. Cette donnée est en cours d'examen par le comité d'homologation vendéen (CH85).

Il s'agit seulement de la 3^{ème} mention de l'espèce sur l'île après celle d'un individu de 1^{ère} année dans la dépression de la dune de la Grande Conche le 28/08/2011 (X. Hindermeyer) et d'un individu dans les marais de la Guerche le 09/08/2015 (X. & A. Hindermeyer).

PHRAGMITE DES JONCS *Acrocephalus schoenobaenus* (94/3)

L'espèce est observée cette année aux deux passages. Au printemps, 1 individu chanteur est noté le 30/04 dans les marais de la Guerche (M.-P., A. & X.H.). Le passage postnuptial est quasi-inexistant avec seulement 1 individu sur la dune de la Grande Conche le 30/08 et 1 individu au Marais Salé le 31/08 (M.-P., A. & X.H.).

ROUSSEROLLE EFFARVATTE *Acrocephalus scirpaceus* (303/28)

L'espèce est observée sur l'île d'avril - 4 chanteurs le 25/04 dans les marais de la Croix (F.P.) - à octobre - dernière (atypique) le 11/10 pointe du Cantin (F.P., J.-M.G. & V.A.). Comme tous les ans, quelques oiseaux se sont reproduits dans les marais de la Croix (au moins 4 couples). Les premiers migrateurs postnuptiaux sont notés à partir du 19/08 avec 2 individus dans la dépression de la dune de la Grande Conche (M.-P., A. & X.H.). Ils peuvent parfois être observés dans des milieux étonnants - 1 individu dans les ajoncs des prairies de Perdrette le 22/08 (M.-P., A. & X.H.).

HYPOLAÏS ICTÉRINE *Hippolais icterina* (15/2)**

Deux données cette année, classiquement lors du passage postnuptial : 1 individu de 1^{ère} année le 30/08 et 1 adulte le 31/08 dans la dépression de la dune de la Grande Conche (M.-P., A. & X.H.). L'Hypolaïs icterine, même s'il reste encore peu commun, semble donc assez régulier sur l'île à l'automne. Ces données sont en cours d'examen par le comité d'homologation vendéen (CH85).

FAUVETTE À TÊTE NOIRE *Sylvia atricapilla* (2612/253)

L'espèce est commune et nicheuse sur l'île. Elle y est observée toute l'année (peu de données toutefois en hiver). Le nombre de couples nicheurs est très difficile à estimer mais l'île doit en accueillir sans doute plusieurs centaines. Petit passage noté en octobre avec par exemple 6 individus à la Meule le 07/10 et impasse de la Borgne le 10/10 (F.P.). À noter qu'un individu trouvé mort dans un jardin près du moulin du Camp (*vide* S.D.) avait été bagué, comme femelle de 1^{ère} année, le 15/10/2017 sur la commune de Castricum aux Pays-Bas (CRBPO, comm. pers.).

FAUVETTE DES JARDINS *Sylvia borin* (335/15)

L'espèce est nicheuse assez peu commune sur l'île. Les trois premiers oiseaux sont notés le 25/04 sur la côte sauvage (F.P.). Le passage postnuptial est très peu marqué avec seulement quelques oiseaux notés fin août - premier le 28/08 dans la dépression de la dune de la Grande Conche (M.-P., A. & X.H.) - et jusqu'en octobre - dernier le 14/10 plage des Bossilles/de la Borgne (B.I.).

FAUVETTE GRISETTE *Sylvia communis* (1365/143)

L'espèce est commune et nicheuse sur l'île. Le nombre de couples nicheurs est très difficile à estimer mais semble en diminution (tendance qui reste à confirmer dans les années qui viennent). Le premier oiseau est noté le 14/04 entre la Croix et les Tchinettes (S.D.). Les maxima sont notés fin août-début septembre avec par exemple plus de 12 individus le 01/09 dans la seule dépression de la dune de la Grande Conche (M.-P., A. & X.H.). Le dernier individu est vu le 13/10 plage des Sables Rouis (J.D.).

FAUVETTE PITCHOU *Sylvia undata* (965/92)

L'espèce est assez commune et nicheuse sur l'île. Elle y est observée presque toute l'année (peu de données en hiver). Pas de décompte de mâles chanteurs réalisé cette année mais l'île accueille toujours environ une centaine de couples nicheurs, ce qui constitue la quasi-totalité de la population vendéenne (Hindermeyer & Hindermeyer, 2014b). Ceci confirme donc la responsabilité très importante de l'île d'Yeu pour la conservation de l'espèce qui est classée "vulnérable" dans la liste rouge régionale (Marchadour *et al.*, 2014).

FAUVETTE PASSERINETTE *Sylvia cantillans* (2/1)**

Nouvelle observation de Fauvette passerinette, très rare sur l'île, un mâle de 1^{ère} année noté à découvert pendant 1 à 2 minutes le 11/10 pointe du Cantin (F.P.). Cette donnée est en cours d'examen par le comité d'homologation vendéen (CH85).

Il s'agit seulement de la 3^{ème} mention de l'espèce sur l'île après celle d'un mâle cantillans le 09/10/2013 dans les fougères de la dune de la Grande Conche (F. Portier) et celle d'un mâle cantillans le 11/04/2016 dans les prairies de Ker Bossy (M.-P., A. & X. Hindermeyer, V. Auriaux).

POUILLOT À GRANDS SOURCILS *Phylloscopus inornatus* (246/53)

Encore une bonne année pour cette espèce sibérienne désormais très régulière à l'automne. En effet, au moins 22 individus différents sont observés du 07/10 au 12/11. Le premier oiseau est découvert le 07/10 dans les marais de la Guerche (F.P.) et le dernier le 12/11 à Cadouère (V.A.). La meilleure journée est le 16/10 avec au moins 9 individus différents observés en différents points de l'île (M.F. & J.G.). L'espèce n'est plus soumise à homologation sur l'île d'Yeu depuis le 1^{er} janvier 2018.





Photos © Nicolas Romet



Photo © Frédéric Portier

POUILLOT VÉLOCE *Phylloscopus collybita* (4167/547)

L'espèce est commune et nicheuse sur l'île. Elle y est observée toute l'année (moins de données en hiver). Pas de net passage au printemps. Le passage postnuptial est noté à partir de fin août mais est surtout net en octobre avec par exemple près d'une centaine d'individus comptés le 09/10 en différents points de l'île (F.P.).

Enfin, un individu présentant les caractères de la sous-espèce sibérienne *Phylloscopus collybita tristis* a été observé, et entendu à plusieurs reprises, le 30/10 impasse de la Borgne (M.-P., A. & X.H.).

POUILLOT FITIS *Phylloscopus trochilus* (1494/156)

L'espèce est classiquement observée aux deux passages. Le passage prénuptial est très peu marqué avec seulement quelques oiseaux en avril et mai. Le passage postnuptial, beaucoup plus marqué, débute le 18/08 avec 1 individu dans la dépression de la dune de la Grande Conche (M.-P., A. & X.H.) et se poursuit jusqu'au 21/10 avec encore 1 individu à la Croix (F.P.). Les maxima sont notés fin août avec par exemple plus de 40 individus en migration rampante le 01/09 le long de la plage des Ovaires (M.-P., A. & X.H.).

ROITELET HUPPÉ *Regulus regulus* (393/48)

L'espèce est observée cette année du 17/10 au 31/12 - excepté. 1 individu présent dans les marais de l'Ilia le 06/02 (V.A.). Le passage postnuptial est surtout perceptible en octobre, avec par exemple plus de 30 individus dans la dépression de la dune de la Grande Conche le 23/10 (N.R.), mais des oiseaux sont régulièrement notés jusqu'au 31/12 avec par exemple 4 individus derrière la plage des Ovaires le 28/12 (N.B.). Aucun indice de reproduction n'est rapporté cette année.



Photo © Frédéric Portier

ROITELET Á TRIPLE BANDEAU *Regulus ignicapilla* (2417/229)

L'espèce est commune et nicheuse sur l'île. Elle y est observée toute l'année (moins de données en hiver). Pas de passage très net, ni au printemps, ni à l'automne.

GOBEMOUCHE GRIS *Muscicapa striata* (430/69)

L'espèce est observée cette année aux deux passages. Le passage prénuptial est très peu marqué avec seulement quelques oiseaux en mai - par exemple 1 individu à Ker Bossy le 18/05 (B.I.) et 1 individu dans les marais de la Guerche le 25/05 (V.A.). Le passage postnuptial, beaucoup plus net, s'étale du 21/08 au 25/10 avec 1 individu tardif au camping (M.-P., A. & X.H.). Il s'agit le plus souvent de 1 à 6 oiseaux exceptés 8 individus à Ker Bossy et 8 individus au Marais Salé le 29/08 (M.-P. & X.H.). Plus de preuve de reproduction sur l'île.

GOBEMOUCHE NOIR *Ficedula hypoleuca* (523/67)

L'espèce n'est observée cette année que lors du passage postnuptial qui s'étale du 18/08 au 23/09. Il s'agit le plus souvent de 1 à 7 individus - maximum 8 individus ensemble au Marais Salé le 30/08 et plus de 9 individus dans la pinède derrière la plage des Ovaies le 01/09 (M.-P., A. & X.H.).

MÉSANGE Á LONGUE QUEUE *Aegithalos caudatus* (1203/129)

L'espèce est commune et nicheuse sur l'île. Elle y est observée toute l'année. Les premiers jeunes volants sont notés dès le 18/05 près des Loges (F.P.). Quelques oiseaux en migration active sont observés à l'automne - par exemple plus de 20 individus depuis la dépression de la dune de la Grande Conche le 31/10 (M.-P., A. & X.H.).

MÉSANGE BLEUE *Cyanistes caeruleus* (1886/210)

L'espèce est commune et nicheuse sur l'île. Elle y est observée toute l'année. Le premier jeune volant est noté dès le 18/05 près des Loges (B.I.).

MÉSANGE CHARBONNIÈRE *Parus major* (1825/225)

L'espèce est commune et nicheuse sur l'île. Elle y est observée toute l'année. Le premier jeune volant est noté dès le 23/05 dans les marais de la Guerche (V.A.). Quelques oiseaux en migration active sont observés à l'automne - par exemple au moins 2 individus depuis la dépression de la dune de la Grande Conche le 30/10 (M.-P., A. & X.H.).

LORIOT D'EUROPE *Oriolus oriolus* (75/8)

L'espèce est observée uniquement lors du passage prénuptial en avril et mai. Pas d'oiseaux notés en migration active depuis la dune de la Grande Conche cette année. Les observations se répartissent entre la dépression de la dune de la Grande Conche, Ker Bossy, les marais de la Guerche et le Marais Salé. Les deux derniers oiseaux, tardifs, sont observés le 26/05 dans les marais de la Guerche (R.B.) mais aucun indice de nidification.

PIE-GRIÈCHE ÉCORCHEUR *Lanius collurio* (57/1)

La Pie-grièche écorcheur, qui ne niche plus sur l'île, n'est observée cette année que lors du passage postnuptial : 1 individu de 1^{ère} année le 27/08 dans les marais de la Guerche (V.A.).

PIE-GRIÈCHE À TÊTE ROUSSE *Lanius senator* (40/2)**

La Pie-grièche à tête rousse est observée cette année aux deux passages. Au printemps, un mâle *senator* est découvert le 18/05 dans le vallon de l'aérodrome (F.P.). A l'automne, 1 individu de 1^{ère} année est noté le 29/08 dans les prairies de Ker Bossy (M.-P., A. & X.H.). Ces données sont en cours d'examen par le comité d'homologation vendéen (CH85).

GEAI DES CHÊNES *Garrulus glandarius* (11/1)

Une nouvelle observation de Geai des chênes sur l'île : 1 individu est noté à la Bergerie le 16/10 (B.I. & L.Ch.). La dernière donnée datait de 2015. L'espèce reste rare sur l'île.

PIE BAVARDE *Pica pica* (1670/134)

L'espèce, nicheuse sur l'île, y est observée toute l'année. Le nombre maximum d'individus observé ensemble est seulement de 6 le 28/08 au Marais Salé (M.-P., A. & X.H.). Le nombre de couples nicheurs, en nette diminution depuis quelques années, semble désormais stabilisé mais avec un effectif très faible, sans doute entre 5 et 7 couples. Affaire à suivre dans les années qui viennent...

CORNEILLE NOIRE *Corvus corone* (2279/240)

L'espèce est commune et nicheuse sur l'île. Elle y est observée toute l'année. Le plus gros groupe est observé sur la dune de la Grande Conche avec seulement 17 individus le 30/08 (M.-P., A. & X.H.).

ÉTOURNEAU SANSONNET *Sturnus vulgaris* (2119/254)

L'espèce est assez commune et nicheuse sur l'île. Elle y est observée toute l'année. Les plus gros groupes sont observés au printemps - plus de 180 individus le 05/03 sur l'aérodrome (M.-P., A. & X.H.).

X.H.) - et à l'automne avec par exemple plus de 200 individus le 29/10 plage du Cours du Moulin (M.-P., A. & X.H.).

ÉTOURNEAU UNICOLORE *Sturnus unicolor* (18/1)**

Retour de l'espèce sur l'île à l'automne après trois années blanches : 1 adulte est découvert posé sur les rochers de la pointe de la Gournaise avec une petite bande d'Étourneau sansonnet le 20/08 (M.-P., A. & X.H.). Cette donnée est en cours d'examen par le comité d'homologation vendéen (CH85).

ÉTOURNEAU ROSELIN *Pastor roseus* (75/11)**

L'Étourneau roselin est observé sur l'île à l'automne où il est désormais annuel. Un premier individu de 1^{ère} année est découvert dès le 28/08 posé plage des Bossilles/de la Borgne (M.-P., A. & X.H.). Un nouvel individu de 1^{ère} année est noté le 06/10 au port de plaisance (F.P.) puis impasse de la Borgne à Port-Joinville (B.I.) et, enfin, plage des Bossilles/de la Borgne (O.Pe.). Il sera revu le 07/10, toujours impasse de la Borgne (M.-P. & X.H., D.R. & O.Pe.) mais également dans le village des Marines à Ker Châlon (M.-P., A. & X.H.). Un autre individu, également de 1^{ère} année, est découvert le 12/10 impasse de la Borgne (F.P.). Il y sera revu les 14/10 (B.I.) et 15/10 (M.F., J.G. & L.Ch.). Mais cette année l'espèce a également été vue au printemps dans le contexte d'afflux record d'Étourneaux roselines en France au printemps 2018 (Touzé, 2019). Ainsi, un individu immature est observé le 27/05 dans un jardin à Port-Joinville (V.A.). Un individu (sans doute le même) sera également observé le 31/05 plage de la Pulante (D.S.). Ces données sont en cours d'examen par le comité d'homologation vendéen (CH85).



Photo © Valérie Auriaux



Photo © Didier Simon



Photos © Frédéric Portier

MOINEAU DOMESTIQUE *Passer domesticus* (1645/166)

L'espèce est très commune et nicheuse sur l'île. Aucune observation particulière cette année.

PINSON DES ARBRES *Fringilla coelebs* (2652/332)

L'espèce est très commune et nicheuse sur l'île. Elle y est observée toute l'année y compris en hiver - plus de 100 individus à la Bergerie les 04 et 06/01 (M.-P., A. & X.H.). Le passage d'automne est surtout perceptible en octobre et novembre avec par exemple plus de 300 individus en migration active

en 30 minutes (L.Ch.), plus de 357 individus le 29/10 et 279 individus le 03/11 (M.-P., A. & X.H.) au-dessus de la dune de la Grande Conche.

PINSON DU NORD *Fringilla montifringilla* (252/16)

Le Pinson du Nord est observé cette année aux deux passages. Au printemps, l'espèce est notée en mars et avril avec par exemple 5 individus (3 mâles et 2 femelles) dans les jardins des Bossilles (V.A., B.I. & L.Ch.). A l'automne, le passage est très peu marqué avec presque toujours moins de 5 oiseaux - maximum 12 individus à la Bergerie le 11/10 (F.P.). Il s'agit le plus souvent d'individus en migration active par exemple 1 individu au-dessus de la carrière le 31/10 (A.J.). Aucune observation en hiver.

SERIN CINI *Serinus serinus* (823/119)

L'espèce est commune et nicheuse sur l'île où elle est observée toute l'année. A l'automne un petit passage est noté avec par exemple 10 individus en migration active au-dessus de la carrière le 31/10 (A.J.). A partir de septembre un petit groupe d'oiseaux s'installe au-dessus de la plage de la Tourette - 20 individus le 18/09 (F.P.) - et y stationne jusqu'en décembre - 15 individus le 30/12 (B.I.).

VERDIER D'EUROPE *Carduelis chloris* (1549/96)

L'espèce est assez commune et nicheuse en petit nombre sur l'île. Elle y est observée presque toute l'année (moins de données toutefois en hiver). Pas de passage marqué, ni au printemps, ni à l'automne.

CHARDONNERET ÉLÉGANT *Carduelis carduelis* (1952/257)

L'espèce est commune et nicheuse sur l'île. Elle y est observée presque toute l'année (moins de données toutefois en hiver). Quelques rassemblements postnuptiaux avec par exemple plus de 50 individus à Ker Bossy le 23/08 (M.-P., A. & X.H.). Le passage d'automne est noté cette année en octobre avec par exemple plus de 20 individus en migration active comptés en 30 minutes au-dessus de la dune de la Grande Conche le 17/10 (L.Ch.).

TARIN DES AULNES *Carduelis spinus* (413/19)

Le Tarin des aulnes n'est observé cette année que lors du passage postnuptial entre le 08/10 et le 16/11 - 1 individu chemin des Ormeaux (F.P.). Le passage concerne surtout des oiseaux en migration active. Les maxima, modestes, sont notés en octobre avec plus de 25 individus en migration active en 30 minutes le 17/10 au-dessus de la dune de la Grande Conche (L.Ch.).

LINOTTE MÉLODIEUSE *Carduelis cannabina* (2001/283)

L'espèce est commune et nicheuse sur l'île. Elle y est observée principalement d'avril à octobre. Après des regroupements importants en avril - par exemple 150 individus le 19/04 sur la dune de la Grande Conche (V.A.) - les nicheurs se répartissent sur la côte sauvage. L'espèce est à surveiller puisqu'elle est classée comme vulnérable dans la dernière liste rouge des espèces menacées en France (UICN France, MNHN, LPO, SEOF & ONCFS, 2011) et dans la liste rouge des oiseaux nicheurs des Pays de la Loire (Marchadour *et al.*, 2014). À l'automne le passage, peu marqué, est surtout noté en octobre avec par exemple 100 individus posés près des Pierres jumelles du Château le 16/10 (B.I. & L.Ch.) et plus de 50 individus en migration active comptés en 30 minutes au-dessus de la dune de la Grande Conche le 17/10 (L.Ch.). A noter une observation en hiver avec 8 individus sur la côte sauvage entre l'anse des Fontaines et l'anse des Soux (V.A.).

SIZERIN FLAMMÉ *Carduelis flamma* (5/1)

Une nouvelle observation cet automne pour une espèce qui est très rare sur l'île (la dernière observation datait déjà de 2012) : 1 individu en migration active le 11/10 depuis le phare des Corbeaux (F.P.).

Il s'agit seulement de la 6^{ème} mention de l'espèce sur l'île après celle d'un individu le 02/11/2008 sur la dune de la Grande Conche (O. Lалуque), d'un individu le 24/11/2009 pointe des Corbeaux (S. Reeber), d'un individu en migration active le 20/10/2012 puis d'un individu posé le 28/10/2012 dans la dépression de la dune de la Grande Conche (M.-P. & X. Hindermeyer) et d'un individu en migration active le 29/10/2012 depuis la pointe des Corbeaux (F. Portier). Une autre donnée d'un individu le 10/11/2003 près de la décharge (M. Vaslin) n'avait malheureusement pas fait l'objet d'une fiche d'homologation.

BEC-CROISÉ DES SAPINS *Loxia curvirostra* (50/1)

Une donnée seulement cet automne pour cette espèce qui n'est pas notée tous les ans sur l'île : 2 individus en vol puis posés dans la pinède près de la pointe Gauthier le 05/09 (O.Pe.).

BOUVREUIL PIVOINE *Pyrrhula pyrrhula* (1475/184)

Devenue très rare dans le reste du département, l'espèce est encore bien présente et nicheuse sur l'île. Elle peut y être observée toute l'année. La grande discrétion des oiseaux en période de reproduction empêche tout décompte précis des couples nicheurs et toute indication fiable d'une tendance démographique. Un suivi précis de l'espèce serait peut-être à mettre en place puisqu'elle est désormais classée comme vulnérable dans la dernière liste rouge des espèces menacées en France (UICN France, MNHN, LPO, SEOF & ONCFS, 2011) et en danger de disparition dans la liste rouge des oiseaux nicheurs des Pays de la Loire (Marchadour *et al.*, 2014). À l'automne, les observations concernent également des migrateurs comme ces 2 individus notés en migration active en 1h40 depuis le phare des Corbeaux le 08/10 (F.P.).

GROSBEC CASSE-NOYAUX *Coccothraustes coccothraustes* (67/6)

Après le passage postnuptial tout à fait exceptionnel de Grosbec casse-noyaux à l'automne 2017, quelques oiseaux sont encore observés sur l'île en janvier, février et mars - par exemple 1 individu dans un jardin privé à Ker Chauvineau les 25/01, 10 et 18/02 (V.A.) et 3 individus dans les prairies de Perdette le 04/03 (M.-P., A. & X.H.). Enfin, 1 individu tardif est noté à la Croix le 18/05 (F.P.). En revanche, aucune donnée lors du passage postnuptial.

BRUANT ZIZI *Emberiza cirrus* (54/1)

Après une année blanche, l'espèce, qui ne niche plus sur l'île depuis près de 20 ans, est observée de nouveau cette année au printemps : 1 chanteur le 25/04 près de la plage de la Tourette (F.P.).

BRUANT ORTOLAN *Emberiza hortulana* (74/12)**

Le Bruant ortolan n'est observé cette année que lors du passage postnuptial. Celui-ci, assez marqué, débute le 23/08 avec 1 individu de 1^{ère} année posé dans les prairies de Ker Bossy et s'achève le 15/09 avec 3 individus en migration active au-dessus de la dune de la Grande Conche (M.-P., A. & X.H.). Ces observations ne concernent que 1 à 3 individus, exceptés 4 oiseaux posés sur la dune de la Grande Conche le 30/08 (M.-P., A. & X.H.). Ces données sont en cours d'examen par le comité d'homologation vendéen (CH85).



Photo © Olivier Penard

BRUANT DES ROSEAUX *Emberiza schoeniclus* (309/28)

L'espèce n'est observée cette année que lors du passage postnuptial. Il a lieu en octobre et novembre – deux premiers individus le 08/10 à la Bergerie (F.P.) et trois derniers oiseaux le 03/11 à la station d'épuration et au-dessus de la dune de la Grande Conche (M.-P., A. & X.H.). Ces observations concernent presque toujours moins de 8 oiseaux exceptés plus de 10 individus en migration active comptés en 30 minutes au-dessus de la dune de la Grande onche le 17/10 (L.Ch.). Aucune donnée en hiver.

BRUANT PROYER *Emberiza calandra* (6/1)

Après trois années blanches, enfin une nouvelle donnée de Bruant proyer sur l'île : 1 individu posé sur la dune de la Grande Conche le 03/11 (M.-P., A. & X.H.). L'espèce reste très rare sur l'île.

Il s'agit seulement de la 7^{ème} mention de l'espèce sur l'île après celles de deux individus ente le 4 et le 19 juin 1974 à l'est de la pointe du But et de 2 individus en juin 1977 entre le Caillou Blanc et la pointe du But (P. Nicolau-Guillaumet), d'un individu le 05/11/1995 à la Bergerie (M.-P. Vignault & X. Hindermeyer), d'un individu le 17/04/2006 pointe de Gilberge (M.-P. & X. Hindermeyer), d'un individu le 18/03/2009 sur la dune de la Grande Conche (F. Portier) et de 2 individus le 07/04/2014 au phare des Corbeaux (F. Portier).

DROITS ET CITATIONS

Les données présentées restent la propriété entière de leurs observateurs. Elles doivent être citées comme telles dans la littérature : **Ibis falcinelle** - 1 individu le 2 février 2018 Marais Salé, L'Île d'Yeu - 85 (S. Desmarest, *in* Hindermeier & Hindermeier, 2019).

TRANSMISSION DES DONNÉES

Depuis 1990, nous avons entrepris de rassembler toutes les observations ornithologiques effectuées sur l'île d'Yeu depuis le début du siècle. L'ensemble de ces données a été transféré dans une base de données "YEU" réalisée sous MS Access. Afin de ne perdre aucune observation effectuée sur l'île ou dans ses eaux, nous remercions chaque observateur de bien vouloir nous transmettre ses observations après un séjour sur l'île. Depuis le début de l'année 2009, la LPO Vendée met à disposition une base de données en ligne sur laquelle il est possible de saisir toutes les observations faites en Vendée (<http://www.faune-vendee.org>). Une simple extraction permet ensuite de nous transmettre celles-ci sans les saisir une nouvelle fois mais nous acceptons aussi les données sous n'importe quelle autre forme.

DIFFUSION

La synthèse est envoyée à tous les observateurs de l'année en cours (sauf adresse inconnue) ainsi qu'à des ornithologues connus pour fréquenter l'île régulièrement. Elle est également adressée à la mairie de l'île d'Yeu.

Elle est disponible sur le site faune-vendée de la LPO Vendée (<http://www.faune-vendee.org>). Toutes les données sont intégrées à notre base de données "YEU".

BIBLIOGRAPHIE

BUGEON C., 2013. *Mémento des oiseaux observés à l'île d'Yeu de 1907 à fin 2012 (inventaire actualisé en 2013)*. Les dossiers du patrimoine. Editions Les Sévenelles, 120 p.

HINDERMEYER X. & HINDERMEYER M.-P., 2014a. Le Traquet mottteux. *In* Marchadour B. (coord.). *Oiseaux nicheurs des Pays de la Loire*. Coordination régionale LPO Pays de la Loire, Delachaux et Niestlé, Paris, 2014 : p. 366-367.

HINDERMEYER X. & HINDERMEYER M.-P., 2014b. La Fauvette pitchou. *In* Marchadour B. (coord.). *Oiseaux nicheurs des Pays de la Loire*. Coordination régionale LPO Pays de la Loire, Delachaux et Niestlé, Paris, 2014 : p. 408-411.

MAGAUD D'AUBUSSON L., 1909. Excursions ornithologiques aux îles d'Yeu et d'Oléron. *Le Naturaliste*, 31, 2^e série : 101-103, 115-117.

MARCHADOUR B., BEAUDOIN J.-C., BESLOT E., BOILEAU N., MONTFORT D., RAITIÈRE W., TAVENON D. & YÉSOU P., 2014. *Liste rouge des oiseaux nicheurs des Pays de la Loire*. Coordination régionale LPO Pays de la Loire, Bouchemaine, 24 p.

MAYAUD N., 1944. Le Guêpier d'Europe à l'île d'Yeu. *L'Oiseau et la Revue Française d'Ornithologie*, Nouvelle Série, Volume XIV : 198-199.

TOUZÉ H., 2019. Afflux record d'Etourneaux roselins *Pastor roseus* en France au printemps 2018. *Ornithos*, 26-3 : 105-119.

UICN France, MNHN, LPO, SEOF & ONCFS, 2011. *La liste rouge des espèces menacées en France - Chapitre Oiseaux de France métropolitaine*. Paris, France, 28 p.