

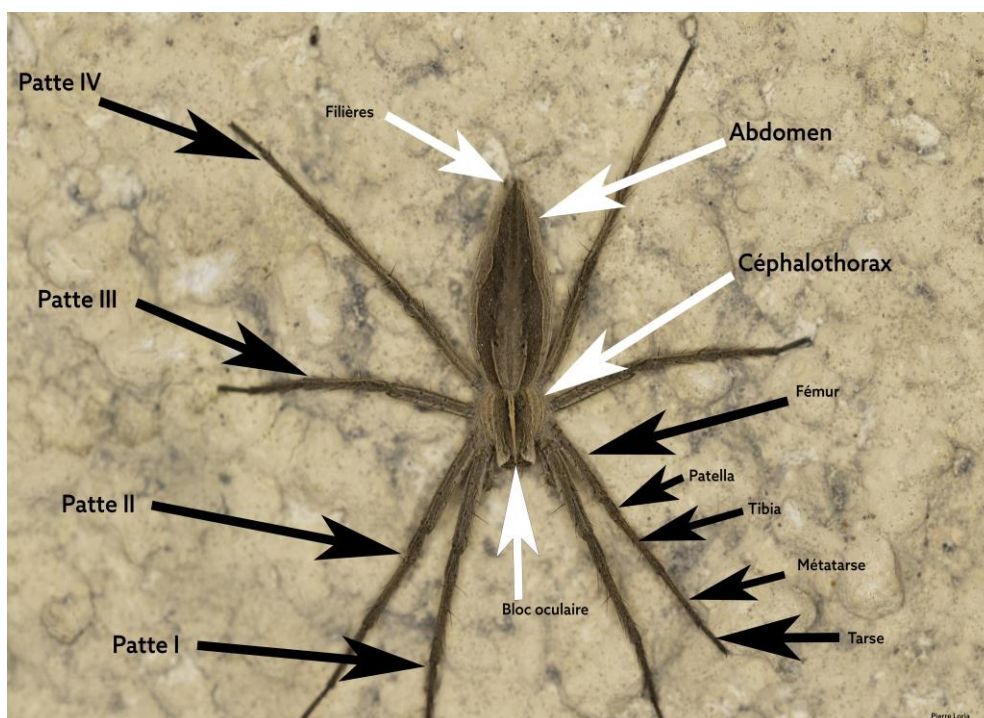
Araignées (*Araneae*)

Les araignées font partie de la classe des arachnides, elles ont pour la plupart du temps 8 yeux, parfois 6 (parfois moins pour quelques familles ailleurs qu'en Suisse), 8 pattes, des glandes séricigènes et des filières qui leur servent à produire de la soie, un corps segmenté en deux parties (l'abdomen et le céphalothorax) et des chélicères avec des crochets pour injecter leur venin (en Suisse une seule famille n'en possède pas). Elles sont donc des arthropodes prédateurs, pour la plupart entomophages (animaux se développant en attaquant d'autres arthropodes pour les tuer et se nourrir de leurs cadavres). Elles agissent donc comme de bonnes régulatrices des populations d'insectes et autres arthropodes. On connaît, aujourd'hui (12/2021) **1012 espèces d'araignées** en Suisse, et à Genève, le nombre est loin d'être exhaustif, il s'élève actuellement à 335, surtout en raison du manque d'études spécifiques sur ce groupe. Par conséquent, il reste encore bien des araignées à découvrir sur le canton.

Où les araignées vivent-elles ?

Elles colonisent l'ensemble des milieux terrestres et paludéens, naturels comme artificialisés : bancs alluviaux et marges glacières, éboulis et dalles rocheuses, rives de lacs et de rivières, bas et hauts-marais, prairies humides, pelouses, prairies et pâturages secs, landes et bocages, forêts, friches, jachères et grandes cultures.

Elles vivent essentiellement dans ou à la surface du sol, dans la litière ou dans les strates herbacées, arbustives et arborescentes. Quelques espèces sont aquatiques ou amphibies. Il existe également de nombreuses espèces cavernicoles et/ou anthropophiles, ces dernières se retrouvent dans les caves, mais aussi dans les recoins non-utilisés des habitations. Il n'est pas rare de retrouver une araignée errante sur un mur ou coincée dans un lavabo. Pour la plupart du temps, il s'agit d'un mâle égaré à la recherche d'une femelle.



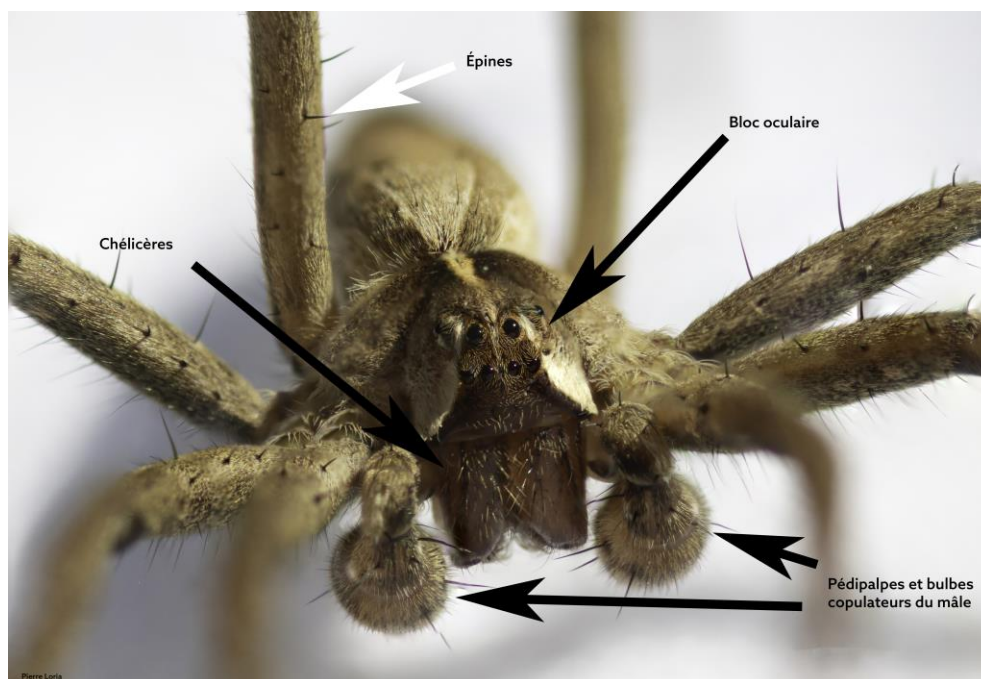
Pisaura mirabilis ou
Pisaure admirable.

Identification et principales familles

Il existe 40 familles d'araignées en Suisse et pour l'identification, il est important d'observer plusieurs critères :

- Si l'araignée est sur une toile, regarder sa toile ou si c'est une araignée errante
- le bloc oculaire
- la taille de l'araignée (seul le corps sans les pattes)
- la forme générale de l'araignée et son aspect (couleur et motifs)
- la proportion des pattes
- l'habitat et le biotope

Malgré tous ces critères observés, il n'est pas toujours possible d'aller à l'espèce sans passer par l'observation à la loupe binoculaire. Néanmoins, sur de bonnes photos, il devrait être possible d'aller jusqu'à la famille ou au genre. **Par conséquent, nous demandons aux observateurs que les données soient accompagnées d'une ou plusieurs photographies**, d'angles différents et de documenter les observations (taille, milieu naturel, surface sur laquelle on a trouvé l'araignée). Il existe une trentaine de famille à Genève et voici quelques-unes des plus fréquentes.



Pisaura mirabilis ou Pisaure admirable, mâle

A l'instar d'autres groupes d'invertébrés, chez les araignées, il n'y a pas de noms français pour chaque espèce. Ils sont écrits lorsqu'il en existe un.

Comme précisé plus haut, la photo a souvent ses limites, de ce fait, il sera écrit « sp. » qui veut dire *species* ou « gr » qui veut dire *group*, précédé d'un nom de genre, ce qui voudra dire qu'on ne peut pas préciser l'espèce. On peut parfois aller à un groupe de quelques espèces (ex : *Eratigena gr. atrica*), parfois simplement s'arrêter au genre. (*Scotophaeus sp.*).

Araignées errantes diurnes (Ces araignées sont surtout actives la journée et chassent sans toile.)

Salticidae ou Araignées-sauteuses



Evarcha arcuata ou Saltique gorille, mâle (pour plus de détails voir fiche espèce).



Leptorchestes berolinensis, qui utilise sa première paire de pattes pour imiter les antennes d'une fourmi.

Corps trapu, pattes courtes, yeux antérieurs très grands, sur pierres, au sol ou sur végétation, certaines ont l'aspect de fourmis (myrmécomorphes).

Thomisidae ou Araignées-crabes



Misumena vatia ou Thomise variable, femelle, sur les fleurs.



Xysticus kochi, femelle, au sol.

Aspect de crabe, les deux premières pattes sont plus fortes et beaucoup plus longues que les autres, sur fleur ou au sol.

Lycosidae ou Araignées-loups



Pardosa wagleri, femelle avec un cocon, espèce classique des zones pionnières des rivières.



Hogna radiata ou Lycose tarentuline, mâle, espèce sudiste qui remonte vers le nord.

Corps et pattes souvent bruns ou gris, chassent au sol, femelles avec le cocon attaché aux filières.

Araignées errantes nocturnes (Ces araignées sont surtout actives la nuit et chassent sans toile)

Clubionidae



Clubiona terrestris, mâle errant perdu en appartement.

Ressemblent aux *Gnaphosidae*, mais yeux postérieurs plus espacés et filières serrées et coniques, couleur brune souvent avec une marque cardiaque sur l'abdomen, au sol et sur la végétation.

Dysderidae



Dysdera crocata, femelle, s'identifie à l'espèce à l'aide des épines présentes ou non sur le fémur IV.

Rougeâtres, souvent avec des grosses chélicères, 6 yeux regroupés, sous les pierres et souches.

Gnaphosidae



Scotophaeus sp., mâle.



Micaria micans, femelle, à l'aspect de fourmis.

Brunes, filières visibles et cylindriques, au sol et sur les murs, certaines ont l'aspect de fourmis (myrmécomorphes).

Araignées à toile

Agelenidae



Agelena labyrinthica ou Agélène à labyrinthe, femelle.



Eratigena gr. atrica ou Tégénaire des maisons, jeune hors de sa toile

Brunes, filières visibles, pattes souvent longues et fines, marchent sur une toile en nappe avec un repaire en tube, dans la végétation, mais aussi dans les caves et autres milieux proches des humains.

Linyphiidae



Frontinella frutetorum jeune mâle.



Mâle adulte de la sous-famille *Erigoninae*, aspect fréquent de cette famille d'araignées, sombre et petite, mâle avec une protubérance sur la partie céphalique. L'abdomen en l'air, il s'apprête à pratiquer le ballooning, une technique de dispersion/déplacement par les airs.

Famille avec le plus d'espèces en Europe, couleur variable, abdomen qui finit souvent en pointe, petites espèces, épines aux pattes, suspendues à l'envers sur une toile en nappe sans repaire, dans la végétation ou au sol.

Atypidae ou Mygales à chaussette



Atypus sp., femelle.



Extrémité de la toile enfouie dans la terre qu'on appelle chaussette (merci à JL Ferrière pour ses photos).

Seule famille de mygales en Suisse avec 3 espèces, terricoles dans une chaussette, chélicères proéminentes, longues filières, brun-noir

Pholcidae ou Pholques



Pholcus phalangioides ou Pholque phalangide, femelle avec son cocon, une espèce présente dans tous les logements.



Pholcus opilionoides, mâle, une espèce moins commune

Très longues et fines pattes, corps fin, suspendues la tête à l'envers sur une toile en nappe sans repaire, souvent dans les habitations.

Araneidae ou Epeires et Argiopes



Araneus diadematus ou Épeire diadème, jeune, sur sa toile.

Zygiella x-notata ou Épeire des fenêtres, femelle.

Couleur variable avec motifs variables sur l'abdomen, épines aux pattes, souvent au centre de la toile orbitale (géométrique), mais aussi dans une loge à une extrémité, à l'extérieur, dans la végétation, mais aussi proches des humains, sur poteau, immeubles, etc.

Opilions

Les Opilions ou faucheux (*Opiliones*) sont un autre ordre faisant partie de la classe des Arachnides. Cet ordre est aussi recensé sur ce site. Ils n'ont que deux yeux, n'ont pas de glandes à venin, ni séricigènes et dont n'ont pas de filières et ne produisent pas de soie. L'abdomen est collé au céphalothorax formant, souvent, une boule avec de longues et très fines pattes (pouvant rappeler les Pholques). Ils sont prédateurs, mais aussi détritivores, opportunistes ou même nécrophages.



Leiobunum rotundum, femelle

Pour aller plus loin :

Ouvrages de références

- **Miscellanea Faunistica Helvetiae - MFH 4** : Lebensräume Mitteleuropäischer Spinnen A. Hänggi, E. Stöckli, W. Nentwig 1995. 460 Seiten, 385 Grafiken
 - Deutsch, faune suisse
- **Guide des araignées et des opilions d'Europe**
Dick Jones, Jean-Claude Ledoux, Michel Emerit Delachaux et Niestlé 2001
 - Anatomie, biologie, habitat, distribution
- **Araignées de France et d'Europe**
Michael J. Roberts, édition française Delachaux et Niestlé 2009
 - Anatomie, biologie, belles planches comparatif d'habitus et de genitalia, beaucoup d'espèces représentées (450)
- **Guide photo des araignées et arachnides d'Europe**
Heiko Bellmann, édition française Delachaux et Niestlé, Paris 2014
 - Biologie, habitat, belles photos, toiles et comportement illustrés, beaucoup d'espèces représentées (400)
- **À la découverte des Araignées**
Alain Canard et Christine Rollard, Dunod 2014
 - Parfait pour débiter, biologie, morphologie, histoire, répartition, anecdote, noms français, (a inspiré l'auteur pour ce document).

Liens internet

- <http://www.araneae.unibe.ch/>
 - Répartition des araignées en Europe, clefs, bibliographie, photos, illustrations, taxonomie continuellement mise à jour
- <https://www2.unine.ch/cms/site/cscf/op/edit/pid/20316>
 - Répartition des araignées en Suisse
- http://www.spiderling.de/arages/index_f.htm
 - Répartition des araignées en Allemagne, importante galerie photo
- <https://arachno.piwigo.com/>
 - Beaucoup d'espèces de Suisse illustrées en photo d'habitus, mais surtout de très belles photos de genitalia, navigation instinctive, en Français
- <https://www.galerie-insecte.org/galerie/fichier.php#Araneae>
 - Importante galerie photo, lié à un forum avec aide à l'identification, en Français
- <https://wsc.nmbe.ch/>
 - Catalogue mondial des araignées, bibliographie