

# Projet **ELPENOR**

MACROHETEROCERES DU CANTON DE GENEVE : POINTAGE DES ESPECES PRESENTES

## Résultats des prospections 2010-2015



**Pierre BAUMGART & Maxime PASTORE**



*« Voilà donc les macrohétérocéristes ! Je les imaginai introvertis, le teint blafard, disséquant, cataloguant, épinglant. Ils sont là, enjoués, passionnés, émerveillés par les trésors enfouis des nuits genevoises ! »*

Blaise Hofman, « La clé des champs »





## SOMMAIRE

• ELPENOR ?	2
• INTRODUCTION	3
• PROTOCOLE DE CHASSE	4
• FICHE D'OBSERVATIONS	4
• MATÉRIEL DE TERRAIN	5
• SITES PROSPECTÉS	7 - 11
• ESPÈCES OBSERVÉES 2010 – 2015	13 (+ 18 p. hors-texte)
• ESPECES OBSERVEES CHAQUE ANNEE	13'
• ECHANTILLONNAGE D'ESPECES	14
• CHRONOLOGIE DES OBSERVATIONS REMARQUABLES	15 – 17
• ESPECES A RECHERCHER	18-20
• AUTRES VISITEURS...	21
• PUBLICATIONS	22 (+ 4 p. hors-texte)
• ESPECES AJOUTEES A LA LISTE	23
• RARETÉS	24
• DISCUSSION	25 - 26
• PERSPECTIVES	27
• CHOIX DE CROQUIS DE TERRAIN	29 - 31
• COUPURES DE PRESSE	33 - 35
• ALBUM DE FAMILLE	36
• REMERCIEMENTS	37
• BIBLIOGRAPHIE & RESSOURCES INTERNET	38 – 39

## ELPENOR ?

Marin et compagnon d'Ulysse à son retour de la guerre de Troie, Elpenor (en grec Ἐλπήνορος, « homme de l'espoir ») est de ceux qui, sur l'île d'Aenea, furent victimes de la magicienne Circé et transformés en pourceaux jusqu'à ce qu'Ulysse, qui avait été préservé des enchantements de la magicienne grâce à une herbe offerte par le dieu Hermès, la contraigne à redonner à ses compagnons leur forme humaine.

Lors de la fête qui s'ensuivit, Elpenor, pris de boisson, s'endormit sur la terrasse de la demeure de Circé, et, réveillé en sursaut, se tua en tombant du toit.

Lorsqu'il descendit aux Enfers pour consulter le devin Tirésias, Ulysse croisa l'ombre de son défunt compagnon, à laquelle il promit une sépulture honorable.



Le grand naturaliste Suédois Carl von Linné ne manquait pas d'humour en nommant, en 1758, le Grand Sphinx de la Vigne « *Deilephila elpenor* ». En effet, ce papillon nocturne (*deilephila* : qui aime le soir) pond ses œufs sur *vitis*, la vigne, plante nourricière de sa chenille.

*Deilephila elpenor* est un papillon répandu dans cette région viticole qu'est le Canton de Genève : appréciant nous-mêmes le bon vin, le choix d'ELPENOR s'est imposé à nous pour identifier notre projet.

PB & MP

## INTRODUCTION

Les Hétérocères (papillons dits « de nuit ») sont semble-t-il moins étudiés à Genève que les Rhopalocères (papillons dits « de jour »), preuve en est le peu d'informations disponible, tant en littérature et articles scientifiques qu'en observations de terrain, sauf quelques chasses sporadiques, entreprises notamment par des naturalistes Valaisans (Nicolas VON ROTEN, comm.pers.).

Qui plus est, l'interdiction de la chasse sur le Canton de Genève dès le référendum de 1974 a découragé nombre de collecteurs.

C'est afin d'aider à pallier à ce manque d'informations que le « Projet ELPENOR » a vu le jour, dans la tentative de dresser un état des lieux des populations de Macrohérocères du Canton de Genève.

Un autre objectif de ce projet est de créer une émulation chez les observateurs de terrain, dans l'optique d'obtenir à moyen terme des résultats d'enquêtes qui ne manqueront pas d'être utiles aux responsables de l'administration et de la gestion du territoire.

Le Projet ELPENOR se décline comme suit :

- Sur une période indéterminée commencée en 2010, relevé de présence des espèces de Macrohérocères dans le Canton de Genève.
- Les séances de « chasse » ont lieu dans des secteurs préalablement sélectionnés : non seulement des Réserves naturelles et des sites protégés mais également des sites en milieux appropriés afin de rechercher des espèces de haute valeur faunistique (p.ex. *Eriogaster catax*, note 13, p 16).
- Les papillons attirés à la lampe (protocole de chasse, p.4) ne sont pas collectés (à l'exception d'un *Chiasmia aestimaria*, première citation Suisse, p.16), toutes les espèces venant au drapeau sont non seulement recensées mais également photographiées (MP, sauf mention contraire) et les espèces remarquables dessinées (PB, pp.27-29).
- Etablissement de listes des espèces observées dans les sites prospectés au gré de la saison de chasse.
- Saisie des données sous forme de rapports et transmission à la Direction générale de la nature et du paysage du Canton de Genève et au Centre suisse de cartographie de la faune.
- Invitation à participer aux différentes prospections, dans un souci d'information et d'émulation.
- Présentation de conférences et sorties sur le terrain.

## PROTOCOLE DE CHASSE

1. Le Service des gardes de l'environnement (DGNP) est informé de l'intention de prospecter un site déterminé et donne ou non son autorisation en fonction des activités du secteur (par exemple : tirs de régulation de Sangliers).
2. Installation du matériel sur le site choisi en début de soirée : drap blanc tendu sur structure tubulaire + ampoule 125 W à vapeur de Mercure (sur génératrice), protégée par un parapluie blanc, qui augmente encore la surface utile d'atterrissage et renvoie la lumière sur le drap.
3. Début de chasse : relevé de température ambiante et allumage de la lampe à la tombée de la nuit (heure variable au gré des saisons).
4. Recensement et des espèces attirées par la lumière.
5. Fin de chasse : relevé de température ambiante, extinction de la lampe et repli.

Les observations dites « hors protocole » concernent les espèces observées fortuitement, en dehors du programme de visite des sites sélectionnés, de jour comme de nuit et les communications de correspondants naturalistes, voire des articles parus dans la presse (p.32).

## FICHE D'OBSERVATIONS

- Date de la chasse
- Localisation et coordonnées géographiques
- Participants
- Phase de la Lune
- Conditions météorologiques sommaires
- Températures de début et de fin d'observation
- Durée de l'observation (éclairage)
- Relevé des espèces présentes



## MATERIEL DE TERRAIN

Drap 160 x 180 cm avec rabats de sol + sardines de fixation	Bioform (Allemagne)
Structure tubulaire aluminium + piquet de fixation au terrain	Bioform (Allemagne)
Lampe à vapeur de Mercure 125 W + ballast et câblage	HBS (Royaume Uni)
Génératrice HONDA EX 700	Cercle des agriculteurs – Landi (Genève)
Carburant alkilé	Cercle des agriculteurs – Landi (Genève)
Filet de capture diam 40 cm	Bioquip (Etats Unis)
Rallonge sur enrouleur 30 m	Migros (Genève)
Mallette de transport	Migros (Genève)

(pinces, ficelle, ruban adhésif, couteau suisse, thermomètre, anti moustiques, gants, parapluie, flacons, etc)

S'ajoutent à cette liste la « Goodden Light » (sur batterie 12V) ou la « Goodden GemLight » (sur 8 piles AA) de WORLDWIDE BUTTERFLIES (Royaume Uni), utilisées individuellement lors de nos chasses hors protocole et qui donnent de bons résultats en milieux fermés.







## SITES PROSPECTES

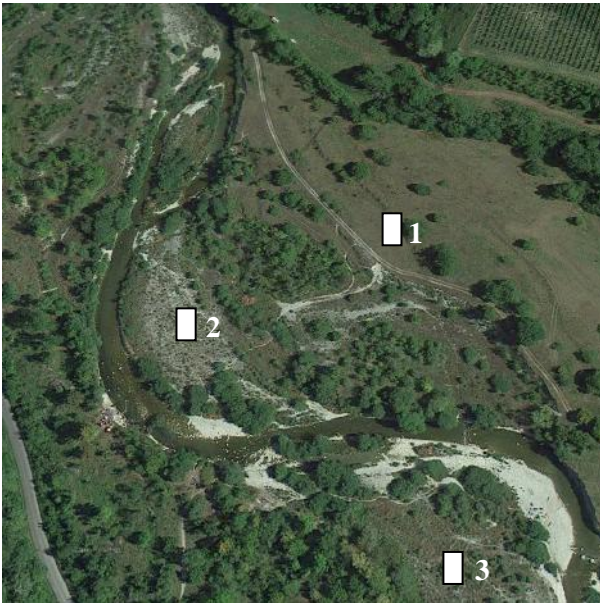


Les Baillets - Bai3, 20.VI.2015. Milieu riverain du cours de l'Allondon, l'un des sites majeurs en termes de biodiversité entomologique du Canton de Genève.



Les Prés-de-Villette - PdV2, VI.2010. Clairière et zone humide forestière.





LES BAILLETS/Dardagny      Bai 1, 2 & 3  
Prairie sèche & lit de rivière



BOIS-DES-BOUCHETS/Chancy      BdB  
Prairie maigre en pinède



BOIS-DES-DOUVES/Versoix      BdD  
Clairière



ETANG DES BOUVIERES/Russin      Bou  
Prairie humide



LES COURTILLES/Dardagny      Cou  
Prairie sèche embroussaillée

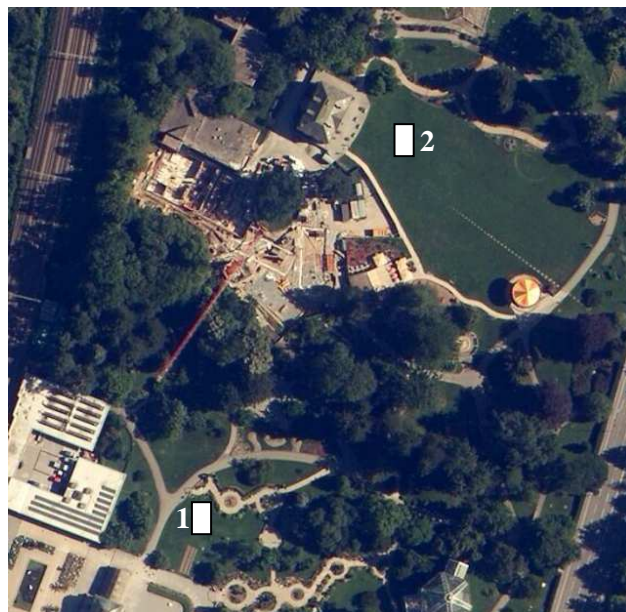


CHAMPS-GRILLET/Sézegnin      ChG  
Prairie sèche embroussaillée (ancienne gravière)





TEPPE DE FORESTAL/Athenaz (Avusy) For  
Friche



JARDIN BOTANIQUE/Ge JBG, 1&2  
Parc urbain cultivé



LACONNEX/Laconnex Lax  
Prairie humide embroussaillée



LOËX/Bernex Loë  
Zone humide forestière



MARAIS DE MATEGNIN/Meyrin MdM  
Zone humide forestière



MOULIN-DE-VERT/Cartigny MdV 1, 2 & 3  
Prairies sèches & clairière





PRES-DE-FAVERGES/Presinge  
Prairie humide

PdF



PRES-DE-VILLETTE/Jussy  
Zone humide forestière & clairière

PdV 1 & 2



LES RACLERETS AVAL/Chancy  
Prairie sèche et lit de rivière

Rac 1, 2 & 3



LES RACLERETS AMONT/Chancy  
Lisière de forêt riveraine

Rac 4



TEPPES DE VERE/Russin  
Prairie sèche embroussaillée

TdV



LES GRANGES  
Prairie sèche en clairière

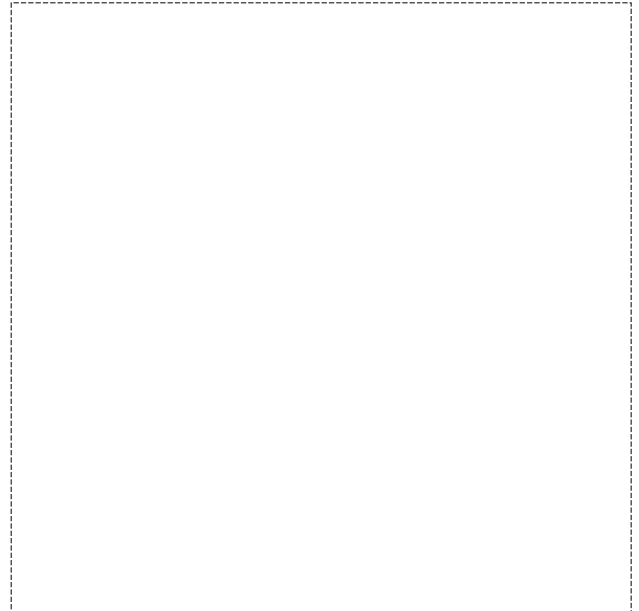
Gra





PRE-BERROUD/Versoix  
Clairière étagée

PrB



19 sites ont été visités, dont une bonne partie plusieurs fois, annuellement et/ou au gré des saisons. De par leur diversité, certains sites ont fait l'objet de chasses dans plusieurs secteurs, afin d'obtenir un échantillonnage plus large au drap : 2 sites à deux secteurs et 3 sites à 3 secteurs.



Orage à l'Étang des Bouvières, 19.V.2011. Suite aux rafales de vent, le drap est placé au sol, tenu par des pierres. La pluie n'a pas hypothéqué notre chasse, bien au contraire.



## ESPECES OBSERVEES

LISTE DES MACROHETEROCERES DU CANTON DE GENEVE  
(D'après plusieurs auteurs, dont JOST, 2005 et Société entomologique de Genève, 1986)



“La nuit des Sphinx” – Les Baillets, 09.VI.2010 (note 4, p.15) : 1. *Hyles euphorbiae* - 2. *Deilephila elpenor* - 3. *Hyles vespertilio* - 4. *Proserpinus proserpina* - 5. *Deilephila porcellus* – 6. *Macrothylacia rubi* – 7. *Thyatira batis*.

## ESPECES OBSERVEES CHAQUE ANNEE

1. <i>Lasiocampa quercus</i>	<i>Lasiocampidae</i>
2. <i>Deilephila porcellus</i>	<i>Sphingidae</i>
3. <i>Macroglossum stellatarum</i>	<i>Sphingidae</i>
4. <i>Watsonalla binaria</i>	<i>Drepanoidea</i>
5. <i>Habrosyne pyritoides</i>	<i>Drepanoidea</i>
6. <i>Phragmatobia fuliginosa</i>	<i>Arctiidae</i>
7. <i>Lithosia quadra</i>	<i>Lithosiinae</i>
8. <i>Miltochrista miniata</i>	<i>Lithosiinae</i>
9. <i>Lymantria monacha</i>	<i>Lymantriidae</i>
10. <i>Euclidia glyphica</i>	<i>Catocalinae</i>
11. <i>Cosmia pyralina</i>	<i>Hadeninae</i>
12. <i>Mythimna albipuncta</i>	<i>Hadeninae</i>
13. <i>Agrotis exclamationis</i>	<i>Noctuinae</i>
14. <i>Noctua janthina</i>	<i>Noctuinae</i>
15. <i>Noctua pronuba</i>	<i>Noctuinae</i>
16. <i>Stauropus fagi</i>	<i>Notodontidae</i>
17. <i>Pterosoma palpina</i>	<i>Notodontidae</i>
18. <i>Thaumetopoea pityocampa</i>	<i>Thaumetopoeinae</i>
19. <i>Biston betularia</i>	<i>Ennominae</i>
20. <i>Chiasmia clathrata</i>	<i>Ennominae</i>
21. <i>Ligdia adustata</i>	<i>Ennominae</i>
22. <i>Lomaspilis marginata</i>	<i>Ennominae</i>
23. <i>Opisthograptis luteolata</i>	<i>Ennominae</i>
24. <i>Idaea aversata</i>	<i>Sterrhinae</i>
25. <i>Idaea rusticata</i>	<i>Sterrhinae</i>
26. <i>Cossus cossus</i>	<i>Cossidae</i>
27. <i>Korscheltellus lupulina</i>	<i>Hepialidae</i>



*Habrosyne pyritoides* : un ubiquiste









*Saturnia pavonia* ♂ attiré par les phéromones d'une ♀ vierge captive et accouplement sur Saule (*Salix sp.*) en pot : la ♀ y pondra près de 300 œufs. Chambésy, 24.III.2010 (note 2, p.15).



## CHRONOLOGIE DES OBSERVATIONS REMARQUABLES

1. *Endromis versicolora* - Signalée des Râclerets (Bernard LÜTHI comm.pers.), nous espérons la visite de cette espèce lors de la première chasse du projet dans ce site même, le 22.III.2010 (test matériel, lampe de 19h00/10° à 22h00/5°) : une femelle arrive au drap à 20h00 et y demeure jusqu'à la fin de la chasse.

Espèce relique menacée d'extinction en Suisse, la confirmation de sa présence à Genève, même dans une seule station découverte à ce jour, est une bonne nouvelle.



2. *Saturnia pavonia* - Le 24.III.2010, Chambésy : les phéromones d'une femelle captive (provenance : World Wide Butterflies, Royaume Uni) attire un mâle à 17h00. L'accouplement a lieu de 17h15 à 18h15 (voir ci-contre). Le 25.III.2010, une autre femelle est emmenée aux Courtilles (Dardagny) : un mâle vient après une heure et s'accouple de 16h10 à 16h50. Même scénario à Chambésy, où un accouplement a lieu de 16h45 à 17h45, avec un autre mâle que celui de la veille. Le 06.IV.2010, Chambésy : un troisième mâle pour le secteur s'accouple de 17h00 à 17h40.

3. *Hyles vespertilio* – 21.V.2010, Les Baillets : découverte des premiers individus observés dans le Canton de Genève depuis 50 ans (BAUMGART & PASTORE 2011, Entomo Helvetica n°4, p.22 & hors-texte 109-110 & p.24), ce qui ne signifie pas que l'espèce avait disparu mais bien que les chasses nocturnes dans le canton y ont été rares... En saison, espèce bien représentée au drap sur sa seule station genevoise découverte à ce jour. L'espèce est fortement menacée en Suisse par la destruction et/ou l'embroussaillage de son habitat.

4. « La Nuit des Sphinx » - 09.VI.2010, Les Baillets : les conditions météorologiques très favorables (de 21h40/22° à 04h00/18°) ont certainement joué un rôle dans cette soirée exceptionnelle. En plus du cortège habituel d'espèces liées au site, 79 *Sphingidae* de 8 espèces différentes sont venues au drap, à savoir : *Deilephila porcellus*, 50 ind., *Deilephila elpenor*, 1 ind., *Proserpinus proserpina*, 3 ind., *Hyles euphorbiae*, 5 ind., *Hyles vespertilio*, 10 ind., *Hyloicus pinastri*, 1 ind., *Smerinthus ocellatus*, 6 ind. et *Laothoe populi*, 3 ind.

5. *Proserpinus proserpina* – Dès 2010, observée aux Baillets, au Moulin-de-Vert, à l'Étang des Bouvières et à Champs-Grillet.

Cette espèce très localisée en Suisse est menacée par la destruction et/ou l'embroussaillage de son habitat. Les stations découvertes à ce jour, en sites protégés, sont de bon augure pour la survie de l'espèce dans le Canton de Genève.



6. *Apoda limacodes* - Nouvelle espèce pour la liste de référence de Genève, observée la première fois aux Baillets le 02.VII.2010. Voir également p. 23.

7. *Polyphaenis sericata* (Noctuidae, Noctuinae) - Nouvelle espèce pour la liste de référence de Genève, observée la première fois aux Bailleys le 02.VII.2010. Voir également p.23.

8. *Bena bicolorana* (Nolidae, Chloephorinae) - Nouvelle espèce pour la liste de référence de Genève, observée la première fois aux Prés-de-Villette le 13.VII.2010, puis Prés-de-Faverges (18.VII.2012) et Bois des Douves (26.VII.2012). Voir également p. 23.



9. *Gastropacha populifolia* – 13.VII.2010, Prés-de-Villette et 9.V.2011, Etang des Bouvières.

10. *Eriogaster catax* - Trouvée sur le canton (Gilles CARRON † et André LÜTHI), l'espèce est recherchée sans succès à ce jour dans les milieux favorables (Courtilles, Dardagny, entre autres). Les chenilles trouvées sur les Epines noires des Courtilles en 2015 (Paul MONNET, Association Ok Forêt, comm.pers.) étaient-elles de cette espèce ? Nous n'avons pas eu le loisir de vérifier : partie remise.

11. *Smerinthus ocellatus* – 19.V.2011, Etang des Bouvières : très tôt au drap (21h45).

12. *Cyclophora punctaria* (Geometridae, Sterrhinae) – Nouvelle espèce pour la liste de référence de Genève, observée la première fois à Champs-Grillet le 25.V.2011.

13. *Chiasmia aestimaria* (Geometridae, Ennominae) – 26.V et 26.VI.2011\*, Chambésy : nouvelle espèce pour la liste de référence GE et premières observations pour la Suisse (non mentionnée par KARSHOLT & RAZOWSKI, 1996). Espèce méridionale qui se répand dans les jardins où le Tamaris *Tamarix gallica* est présent (Jacques BORDON, comm.pers.). Voir p.22 & hors-texte 167-168. \*Specimen déposé au MHNG.

14. *Callimorpha dominula* – 27.VI.2011, Les Bailleys : un individu au drap, confirmant le présence de l'espèce dans le Canton de Genève (in Liste des hétérocères du Canton de Genève, JOST *et al.*, 2005 : « aucune donnée au CSF et non mentionnée du Canton de Genève (MARMET & SCHMID 2005). Sa présence dans le canton reste à confirmer »). Mais Bernard LANDRY (comm. pers. du 08.VII.2011) : « 1 specimen des Crêts-de-Champel dans la collection du MHNG » (?). Espèce locale, menacée par la destruction de son habitat.



Paolo Mazzei

15. *Malacosoma castrensis* - 01.VI.2012 (22h30), Verbois/Etang des Bouvières. (in PRO NATURA, vol.3, pp.288-291 : « Jamais observé à la lumière dans la Vallée du Rhône valaisanne, contrairement à Zermatt et Grisons. Les premiers papillons se montrent fin juin »). Espèce locale non signalée de la rive droite du Rhône genevois, où nous l'avons trouvé à la lampe début juin.



16. *Deilephila porcellus* - 14.VI.2012, Les Bailleys : comportement atypique d'un imago qui butine activement en plein soleil (18h45, 24°).

17. *Chilodes maritima* – 28.VI.2012, Les Râclerets : *f.wismaniensis*.
18. *Angerona prunaria* – 28.VI.2012, Les Râclerets : ♂, *f.corylaria*.
19. *Euthrix potatoria* - 18.VII.2012, Prés-de-Faverges : un ♂, très frotté. Entre 5 et 10, fréquence remarquable, le 26.VII.2012 au Bois des Douves.
20. *Lithophane furcifera* – 18.VII.2012, Prés-de-Faverges : *f.suffusa*.
21. *Alcis repandata* - 18.VII.2012, Prés-de-Faverges : forme typique et *f.conversaria*.
22. *Eupithecia linariata* (*Geometridae, Larentiinae*) – Nouvelle espèce pour la liste de référence de Genève, observée la première fois à Chambésy (hors protocole), le 27.VII.2012.
23. *Daphnis nerii* (*Sphingidae, Macroglossinae*) - Nouvelle espèce pour la liste de référence de Genève. Observation d'un imago en centre-ville relatée par la Tribune de Genève (10.XI.2014). Voir également p.23.
24. *Perizoma albulata* – 15.VII.2015, Pré-Berroud : *f.subfasciaria*

25. *Agrius convolvuli* – 27.VIII.2015, Conservatoire & Jardin Botanique de Genève : 6-7 individus butinent sur des massifs de *Nicotiana alata* et se désintéressent de notre lampe, placée à moins de 40 m. (chasse tenue de 20h45 à 23h45). 6.IX.2015, Chambésy (jardin MP) : une chenille L5 brune qui s'enterre le lendemain et 08.X.2015 : une chenille L5 verte, à peine ponctuée de noir, en vadrouille.



26. *Acherontia atropos* – 27.XI.2013 (donnée reçue en septembre 2015), Réserve naturelle de la Pointe-à-la-Bise : un imago trouvé mort. 18.X.2015, Sézenove : un dans une cuisine (article dans presse locale, voir p.32).

27. *Hyles livornica* – 19.IX.2015, Avenue de Sécheron (Genève ville) : un migrateur passe sur un bac à fleurs sans s'arrêter et s'élance en chandelle par-dessus les immeubles (MP) - 22.IX.2015, Satigny : 1 sur bac à fleurs (Pauline PASTORE, comm.pers.) - 23.IX.2015, Quartier de St.Jean (Genève ville) : 1 sur fleurs et 25.IX.2015, Jardin botanique de Genève : 1 passe sur les platebandes (PB).

D'après « Les papillons et leurs biotopes » (tome 2, PRO NATURA 1999), cette espèce « n'a pas été observée à Genève après 1960 » : il semble que les atlas de distribution indiquent surtout la présence d'observateurs ou de personnes avisées...

## ESPECES A RECHERCHER

En nous basant sur les cartes d'Atlas du « Les papillons et leurs biotopes » (Groupe de travail des lépidoptéristes, PRO NATURA, tome 2-1999 & tome 3-2005), nous avons établi une liste regroupant trois catégories d'espèces à rechercher dans la zone considérée (= Genève), à savoir:

1. Les espèces non recensées depuis 1960 à GE
2. Les espèces avec une seule station recensée à GE
3. Les espèces avec deux stations recensées GE

Cette liste est à considérer comme une révision provisoire des résultats des recherches édités dans l'ouvrage cité, sans en ôter le mérite car la somme de connaissances et de références contenue dans ce travail monumental demeurera longtemps la source d'inspiration et de référence des lépidoptéristes suisses.

Nous relevons toutefois qu'un secteur du Canton de Genève (Les Râclerets, Chancy) semble avoir été très prospecté par les correspondants de l'Atlas alors qu'un autre site majeur (Les Baillets, Dardagny) : nous avons régulièrement chassé dans plusieurs points de ce site avec de très bons résultats, malheureusement éludés dans l'Atlas qui, comme nombre de résultats de recensements, indique non seulement la présence des espèces recherchées mais également celle des observateurs!

Les *Noctuidae* et les *Geometridae* (p.ex.) n'étant pas traités dans l'ouvrage cité, la liste ci-dessous ne se veut pas exhaustive.

Les espèces découvertes lors de nos prospections et non citées dans la liste de référence (Jost *et al.* 2005 et Société entomologique de Genève 1986) ne sont pas traitées ici, leur statut étant pour l'instant méconnu.

Les espèces observées durant nos prospections de 2010 à 2015 sont indiquées en caractères gras, comme les commentaires qui en découlent.

Mex : menacé d'extinction - Fm : fortement menacé – M : menacé - ? : statut incertain

Espèces	ATLAS/GE	Code CH	ELPENOR 2010-2015
<b>LASIOCAMPIDAE</b>			
<i>Dendrolimus pini</i>	1 station	----	<b>3 stations</b>
<i>Eriogaster catax</i>	1 station	Mex	(*1)
<i>Eriogaster lanestris</i>	- 1960	Fm	
<i>Eriogaster rimicola</i>	1 station	Mex	
<i>Euthrix potatoria</i>	1 station	M	<b>2 stations (note 19, p.17)</b>
<i>Gastropacha populifolia</i>	1 station	Mex	<b>2 stations (note 9, p.16)</b>
<i>Gastropacha quercifolia</i>	2 stations	Fm	
<i>Lasiocampa trifolii</i>	2 stations	Fm	<b>1 station</b>
<i>Malacosoma castrensis</i>	1 station	Fm	<b>1 station (note 15, p.16)</b>
<i>Odonestis pruni</i>	1 station	Mex	
<i>Phyllodesma ilicifolia</i>	- 1960	Survie incertaine	
<i>Phyllodesma tremulifolia</i>	1 station	Fm	
<i>Poecilocampa populi</i>	2 stations	----	

<i>Trichiura crataegi</i>	2 stations	-----	<b>1 station</b>
<b>ENDROMIDAE</b>			
<i>Endromis versicolora</i>	4 stations	Fm	<b>1 station (note 1, p.15)</b>
<b>LEMONIIDAE</b>			
<i>Lemonia dumi</i>	- 1960	Mex	
<b>SATURNIIDAE</b>			
<i>Aglia tau</i>	2 stations	-----	
<i>Saturnia pavonia</i>	1 station	M	<b>(*2 &amp; note 2, p.15)</b>
<i>Saturnia pyri</i>	2 stations	Fm	<b>(*3)</b>
<b>SPHINGIDAE</b>			
<i>Hemaris fuciformis</i>	2 stations	-----	<b>1 station (comm.pers.)</b>
<i>Hemaris tityus</i>	1 station	M	
<i>Hyles euphorbiae</i>	1 station	M	<b>2 stations</b>
<i>Hyles gallii</i>	1 station	?	
<i>Hyles hippophaes</i>	- 1960	M ?	
<i>Hyles livornica</i>	- 1960	Migr.occas.	<b>(*4 &amp; note 27, p.17)</b>
<i>Hyles vespertilio</i>	- 1960	Fm	<b>1 station (note 5, p.15)</b>
<i>Hyloicus pinastri</i>	2 stations	-----	<b>4 stations</b>
<i>Sphinx ligustri</i>	1 station	-----	
<b>DREPANIDAE</b>			
<i>Watsonalla cultraria</i>	1 station	-----	
<i>Achyla flavicornis</i>	1 station	M	
<i>Polyploca ridens</i>	1 station	M	<b>1 station</b>
<b>ARCTIIDAE</b>			
<i>Arctia caja</i>	2 stations	M	
<i>Arctia villica</i>	1 station	M (GE)	
<i>Callimorpha dominula</i>	- néant -	M	<b>1 station (*5 &amp; note 14, p.16)</b>
<i>Coscinia cribraria</i>	1 station	M	
<i>Euplagia quadripunctaria</i>	1 station	Fm	<b>1 station</b>
<i>Pericallia matronula</i>	1 station	Fm	
<i>Phragmatobia luctifera</i>	-1960	Fm	
<i>Rhyparia purpurata</i>	1 station	Fm	
<i>Spilosoma urticae</i>	2 stations	Fm	<b>2 stations</b>
<i>Uthetesia pulchella</i>	- 1960	Migr.occas.	
<i>Eilema caniola</i>	2 stations	-----	<b>2 stations</b>
<i>Eilema complana</i>	1 station	-----	<b>2 stations</b>
<i>Eilema deplana</i>	2 stations	-----	<b>1 station</b>
<i>Eilema lurideola</i>	2 stations	-----	
<i>Eilema lutarella</i>	1 station	?	
<i>Eilema palliatella</i>	- 1960	Identification probablement erronée	
<i>Eilema pygmaeola pallifrons</i>	1 station	M	
<i>Paidia rica</i>	- 1960	Disparue du Plateau ?	
<i>Setina irrorella</i>	- 1960	Disparue du Plateau?	
<i>Thumatha senex</i>	1 station	Fm	



## LYMANTRIIDAE

### *Arctornis i-nigrum*

*Ocneria rubea*

*Orgyia recens*

2 stations -----

- 1960

----- **1 station**  
Accidentelle à Genève: 1 observation

- 1960

Accidentelle à Genève

## NOTODONTIDAE

### *Cerura erminea*

*Cerura vinula*

*Drymonia oblitterata*

*Drymonia querna*

*Drymonia velitaris*

*Furcula bicuspis*

### *Furcula bifida*

*Leucodonta bicoloria*

*Notodonta tritophus*

*Ptilophora plumigera*

*Clostera anastomosis*

2 stations M

1 station Fm

1 station ?

- 1960 ? (GE)

- 1960 ?

1 station M (GE)

2 stations M (GE)

- 1960 ?

2 stations M

2 stations -----

1 station Une seule mention (-1960) = accidentelle

**1 station**

**2 stations**

**1 station**

## COSSIDAE

### *Cossus cossus*

- 1960 -----

**7 stations (\*6)**

## HEPIALOIDEA

*Phymatopus hecta*

2 stations -----

Rajoutons ici *Lasiocampa quercus* (*Lasiocampidae*), avec quatre stations citées dans l'Atlas. Cette espèce devenue très rare en Suisse est fortement menacée de disparition.

\*1 : pas trouvé 2010-2015. Les recherches se poursuivent dans le sud du Canton.

\*2 : attiré par phéromones ♀ aux deux extrêmes du Canton (Chambésy & Dardagny)

\*3 : dernières données, sujettes à caution, en 1991.

\*4 : peut-on parler de « stations » lorsqu'il s'agit d'une espèce migratrice fluctuante ? Observé en 2015.

\*5 : découverte pour Genève (note 14, p.16)

\*6 : le manque d'observations depuis 1960 nous semble étonnant.



*Gastropacha populifolia*, Prés-de-Villette 2010

## AUTRES VISITEURS...

En plus de nombreuses espèces d'insectes qui se posent sur le drap éclairé, les Chauves-souris (*Chiroptera*) chassent à proximité, profitant des insectes attirés par l'illumination. Quelques exemples, identifiés au « Bat Detector » : *Myotis sp.*, *Pipistrellus sp.*, *Eptesicus serotinus* et *Tadarida teniotis* (27.V.2010).



Visite d'une Foulque *Fulica atra*, Prés-de-Villette, 13.VII.2010...



...et d'une patrouille de la Police municipale de Genève, Jardin botanique, 22.VIII.2010.

## PUBLICATIONS

Tirés à part du bulletin annuel *Entomo Helvetica* (4 :109-110, 2011 et 5 :167-168, 2012) : articles sur *Hyles vespertilio* (note 3, p.15) et de *Chiasmia aestimaria* (note 13, p.16).



*Hyles vespertilio* (Les Baillets, juillet 2015)



## ESPECES AJOUTEES A LA LISTE

Les espèces découvertes, présentées ici selon la chronologie de leurs observations, l'ont été durant nos chasses et « hors protocole », à savoir fortuitement. Six des sept espèces nouvelles ont été observées lors de nos prospections, dont une trouvée en Suisse pour la première fois, l'observation de la septième a été relatée par un quotidien local.



1. ***Bena bicolorana*** FUESSLY, 1775 (*Nolidae*)

Prés-de-Villette: 13.VII.2010, Prés-de-Faverges: 18.VII.2012, Bois des Douves : 26.VII.2012.

2. ***Apoda limacodes*** HUFNAGEL, 1766 (*Limacodidae*)

Les Baillets: 02 & 20.VII.2010, Prés-de-Villette: 13.VII.2010, Chambésy: 16.VII.2010, etc.

3. ***Polyphaenis sericata*** ESPER, 1787 (*Noctuidae*)

Les Baillets: 08.VII.2010, Moulin-de-Vert: 08.VII.2010, etc.

4. ***Chiasmia aestimaria*** HÜBNER, 1809 (*Geometridae*)

Chambésy: 26.V.2011 & 26.VI.2011. Ces premières données pour la Suisse ont fait l'objet d'une publication (p.22, hors texte 167-168). A retenir le fait qu'une espèce inattendue apparaisse sur les murs mêmes de l'un de nous (MP) est un joli coup de chance!

5. ***Cyclophora punctaria*** LINNAEUS, 1758 (*Geometridae*)

Champs-Grillet : 25.V.2011.

6. ***Eupithecia linariata*** DENIS & SCHIFFERMÜLLER, 1775 (*Geometridae*)

Chambésy : 27.VII.2012.

7. ***Daphnis nerii*** LINNAEUS, 1758 (*Sphingidae*).

Quartier de Saint-Jean, 10.XI.2014. Nous avons inclus cette espèce migratrice dans la liste de référence car même si cette espèce rarissime dans nos contrées ne fait pas partie de la faune indigène (comme *Acherontia atropos*, pourtant présent dans ladite liste), il est certain que des individus en très petit nombre (?) survolent le territoire considéré mais passent inaperçus ou ne sont pas découverts. Nous proposons dès lors de rapporter sa présence sur le territoire genevois sur notre liste avec la mention « espèce accidentelle ».

Citons également ici *Hippotion celerio* LINNAEUS, 1758 (*Sphingidae*, *Macroglossinae*), exclu de la liste de référence (mais incluse dans Société d'entomologie de Genève, 1986...): une chenille a été trouvée en France voisine (ECORANS, F-01 - SCHÖNBÄCHLER, comm.pers.), ce qui laisse bien entendu penser qu'un survol, voire un séjour sur le territoire genevois sont possibles, bien que très rarement signalés pour les mêmes raisons que *Daphnis nerii*. Nous n'avons pas eu la chance de trouver cette espèce migratrice lors de nos prospections mais, en cas d'observation, nous proposerons également de la citer comme « espèce accidentelle ».

Nous avons documenté la découverte d'*Hyles vespertilio*, ESPER, 1783 (*Sphingidae*, *Macroglossinae*), première observation à Genève depuis 50 ans (p.22, hors texte 109-110). Dans ce cas précis, il est évident que l'espèce a toujours subsisté (citée dans la liste de référence) dans ce que nous pensons être sa seule station dans le territoire prospecté: le peu d'observateurs sur le terrain depuis le début des années soixante et certainement l'interdiction de la chasse dans le Canton de Genève depuis 1974, qui a découragé les collectionneurs, ont sans aucun doute fait passer l'existence du Sphinx cendré sous silence.

La présence de *Callimorpha dominula* (*Arctiidae*), espèce localisée en Suisse et menacée par la destruction de son habitat, a été confirmée à Genève avec l'observation d'un individu aux Bailleys, le 27.VI.2012 (note 14, p.16).

## RARETÉS

Afin d'obtenir des données sur l'éventuelle pérennité de quelques espèces rares dans le Canton de Genève, nous avons ciblé des chasses dans des milieux favorables ou des stations connues pour les espèces suivantes:

### *Eriogaster catax* LINNAEUS 1758 (*Lasiocampidae*)

Espèce signalée par CARRON aux confins méridionaux du territoire genevois, nous n'avons pas de résultats positifs à ce jour. D'autres chasses dans la région de Dardagny n'ont également rien donné: une prospection attentive en saison des buissons d'Epines noires (*Prunus spinosa*) présents dans ce secteur précis est planifiée, afin de trouver les chenilles caractéristiques de cette espèce menacée. A noter qu'elle serait bien représentée dans le Département de l'Ain, en France limitrophe.

### *Saturnia pyri* DENIS & SCHIFFERMÜLLER, 1775 (*Saturnidae*)

La dernière observation à Genève de cette espèce devenue rare en Suisse remonte à 1991 (LÜTHI, comm.pers.): un imago dans le coffre d'une voiture... Cette citation demeure sujette à caution à nos yeux. Nous avons tenté des appels par phéromones avec des ♀ vierges en milieux favorables mais sans succès: le Grand Paon de Nuit aurait-il réellement disparu du territoire genevois?



Les Bailleys, 24.IV.2014: *Saturnia pyri*, ♀ vierge d'élevage placée en soirée en milieu favorable. A part le déclenchement d'une ponte de près de 200 œufs évidemment stériles, l'appelante n'a attiré aucun congénère ♂. D'autres tentatives sont d'ores et déjà programmées.

### *Hyles hippophaes* ESPER, 1785 (*Sphingidae*)

D'après le monumental atlas édité par Pro Natura, aucune observation de cette espèce n'a eu lieu dans le Canton de Genève depuis 1960: allons-nous au-devant de la même constatation que celle concernant *Hyles vespertilio*, citée plus haut? La plante hôte du Sphinx de l'Argousier est présente en plusieurs secteurs thermophiles du territoire genevois, mais nous n'avons aucun contact avec cette espèce jusqu'à présent: peut-être la recherche de chenilles en saison apportera-t-elle ses fruits?

## DISCUSSION

Nous avons découvert le monde des Hétérocères à la faveur de plusieurs chasses valaisannes, en compagnie de lépidoptéristes chevronnés à l'impressionnant matériel, indispensable pour l'observation nocturne: avant cela, nos rencontres avec les papillons de nuit se bornaient à des rencontres fortuites avec des chenilles en goguette, le « petit papillon brunâtre » découvert au matin sous la lampe du jardin et de l'allée d'immeuble ou rarement l'aubaine d'un Sphinx se reposant sur un tronc.

Nos connaissances de ce monde nocturne passionnant se bornaient donc à peu de choses, mais la curiosité puis la motivation l'ont vite emporté et nous avons rassemblé le matériel nécessaire à entreprendre nos recherches sur le territoire genevois.

De l'ambiance « fleur au fusil » des premières chasses tâtonnantes, nous avons progressivement passé au stade d'observateurs avisés, grâce aux conseils de spécialistes, à une documentation solide et à notre propre expérience du terrain. Nous avons appris à reconnaître les milieux favorables, la recherche d'espèces particulières et surtout les aléas de l'identification sur le terrain, tout en appréciant l'esthétique de nos visiteurs du soir.

Seules les espèces identifiables sur le terrain ou avec l'aide d'un choix de littérature (pp.38-39) sont prises en compte. Certaines espèces (*Eupithecia*, etc.) dont l'identification demande souvent une dissection des *genitalia*, ne sont pas répertoriées car aucune capture à fins de collection n'a lieu lors des chasses (à l'exception d'un *Chiasmia aestimaria*, note 13, p.16).

Depuis le début du Projet ELPENOR en 2010, nous avons observé 358 espèces et 7 ont été rajoutées à la liste de référence à disposition (Liste des Hétérocères du Canton de Genève, d'après JOST *et al.*, 2005 et Société entomologique de Genève, 1986), portant le nombre d'espèces présentes dans le Canton de Genève de 826 à 833 à ce jour, fin 2015.

Parmi ces 7 espèces, à noter la première mention pour la Suisse de *Chiasmia aestimaria* (note 13, p.16). Dans le cas présent, relevons que la probabilité qu'une espèce inattendue apparaisse chez l'un d'entre nous (MP) étant à peu près nulle, appelons la présente observation un gros coup de chance.

Certaines espèces aux populations très localisées semblent bien représentées dans leurs stations genevoises, heureusement toutes en secteurs protégés : *Hyles vespertilio* (note 3, p.15, une seule station trouvée ce jour) et *Proserpinus proserpina* (note 5, p.15, quatre stations trouvées ce jour). *Callimorpha dominula* (note 14, p.16) et *Malacosoma castrensis* (note 15, p.16) ont été découverts lors des prospections (individus isolés), ce qui laisse penser que des populations, même réduites et localisées, existent dans le secteur prospecté.

Il est fort probable que d'autres espèces, plus discrètes ou localisées, viendront étoffer la liste déjà longue d'espèces de papillons de nuit présentes dans le Canton de Genève, à la faveur de prospections futures, d'une expansion de leur aire de distribution ou même lors d'invasions sporadiques.

Par exemple, durant la période de prospection considérée, une chenille d'*Hippotion celerio*, espèce méridionale très rare dans nos régions, a été trouvée en France voisine, à quelques kilomètres seulement de la frontière genevoise, au pied du Jura (C.SCHÖNBÄCHLER, comm.pers.), donc non répertoriée dans le cadre de notre projet.

Autres exemples, ce *Daphnis nerii* (note 23, p.17) dont la découverte en centre-ville de Genève a été relatée par un quotidien local et cette chenille de la même espèce, découverte le 03.X.2014 à Ermatingen (Canton de Thurgovie).

En plus du faible nombre de ces espèces migratrices principalement africaines qui atteignent nos contrées (= Genève), il faut également tenir compte du hasard de la découverte d'individus et il est probable que seul un nombre infime de migrants des espèces citées ci-dessus est découvert, ce qui renforce leur statut d'espèces rarissimes (voir également note 27, p.17 : *H.livornica*).

Que dire également des espèces lucifuges ou qui n'apparaissent pas au drap et dont la découverte demeure souvent fortuite, les espèces volant très tard dans la nuit, leur heure est rarement celle des observateurs ?

Sur ces six premières années de prospection, nous n'avons pas retrouvé *Saturnia pyri* et cette espèce semble bien avoir disparu (dernière observation sujette à caution de 1991 : un individu dans un coffre de voiture...). D'autres espèces demeurent rarissimes dans le Canton de Genève (p.ex. *Eriogaster catax*).

Toutefois, une diversité intéressante existe dans les secteurs visités (pp. 8-11) et nos prospections ont permis la découverte d'espèces encore non répertoriées dans la liste de référence : il est probable qu'en poursuivant les chasses et en agrandissant le réseau des observateurs, d'autres se joindront à la liste.

Depuis le début de nos investigations, *Sphinx ligustri*, espèce pourtant répandue, ne nous a été signalée que sous la forme de relief de repas de Chauve-souris découvert dans le Fort-de-l'Ecluse, en France voisine (C.SCHÖNBÄCHLER, comm.pers.). D'autres espèces n'ont pas été trouvées (p.ex. *Aglia tau*) car leurs milieux de prédilection n'ont pas encore été visités.

D'après les atlas les plus récents couvrant la zone étudiée (p.ex. « Les papillons et leurs biotopes », vol 2, 1999 & 3,2000), nombre d'espèces y ont été signalées mais pas récemment, les indices de présence remontant souvent à 1960 (p.ex. *Hyles vespertilio*, note 3, p.15). Nos travaux participent à la confirmation de la pérennité de ces espèces dans le Canton de Genève.

Un bon nombre de questions ont surgi lors de nos sorties sur le terrain, comme par exemple : à quelle distance un papillon est-il attiré par une source lumineuse, en l'occurrence, notre lampe à vapeur de Mercure ? Ou encore : la lune défavorise-t-elle vraiment l'observation des papillons de nuit à la lampe ?

Pour la première question, il peut paraître vraisemblable qu'un papillon subisse l'attraction d'une source lumineuse puissante, surtout s'il s'agit de la seule à la ronde, à quelques centaines de mètres en milieu ouvert (?), mais *Agrius convolvuli*, qui butine sur *Nicotiana glauca* à moins de 40 mètres de notre lampe s'y désintéresse (note 25, p.17)... Ce débat reste ouvert et nous le laissons aux spécialistes.

Pour la seconde question, la lune ne nous a jamais vraiment retenus de sortir et les chasses dans ces conditions, bien que moins productives que celles avec un ciel couvert ou sans lune, ont toujours amené leur lot d'espèces au drap.

Nous avons vérifié à maintes reprises qu'un temps orageux, lourd et couvert, voire sous la pluie (le drap est alors couché au sol, la lampe protégée par un parapluie, voir image p.11), permettait de bonnes observations, les papillons volant en nombre : les conditions météorologiques défavorables ne semblant retenir que les observateurs à sortir...

Pas besoin d'insister sur les nuits très chaudes, de loin les plus productives en termes de biodiversité et de quantité d'insectes venant au drap (note 4, p.15).

Les conférences présentées et les sorties guidées par le Projet ELPENOR à la Société d'entomologie de Genève, à la Société zoologique de Genève, au Cercle de Sciences naturelles Nyon-La Côte et au Groupe des Naturalistes romands ont attisé la curiosité des présents sur le monde des Papillons de nuit.

## PERSPECTIVES

Nos prospections vont se poursuivre avec les mêmes objectifs d'inventaire des espèces présentes dans différents secteurs, en élargissant le champ d'investigation à des milieux moins visités, comme les roselières, les zones suburbaines, etc.

Un secteur sélectionné pourra être suivi tout au long d'une année, afin d'y observer le cortège des espèces saisonnières.

D'autres objectifs sont définis, comme par exemple :

- Rechercher les espèces autrefois signalées dans le Canton de Genève afin de participer à la vérification de leur statut (pp.18-20 et 24).
- Recherche de chenilles.
- Et pourquoi pas ? Une attention particulière sera apportée aux observations d'*Hyloicus pinastri*, à la suggestion de Jean HAXAIRE (MHN de Paris, spécialiste des *Sphingidae*, comm.pers.), par rapport à une hypothétique présence de *Sphinx maurorum*, son espèce jumelle méridionale à l'aire de distribution apparemment plus nordique que convenu.



Chenilles de *Proserpinus proserpina* et d'*Hyles vespertilio*, Les Bailleys, 27.VI.2011.

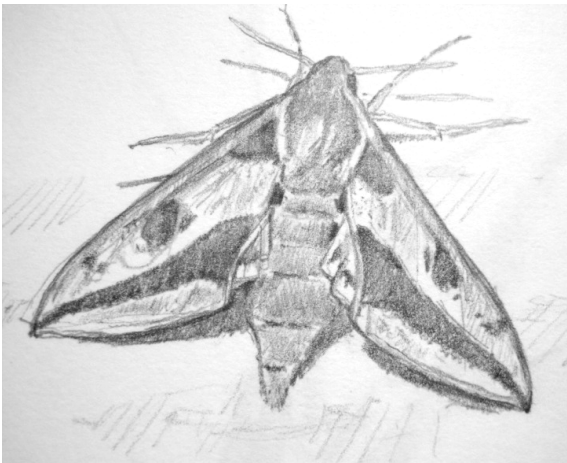
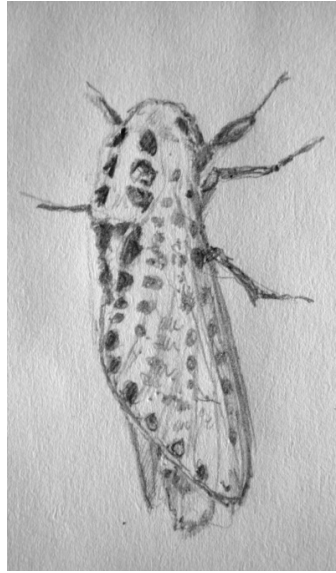




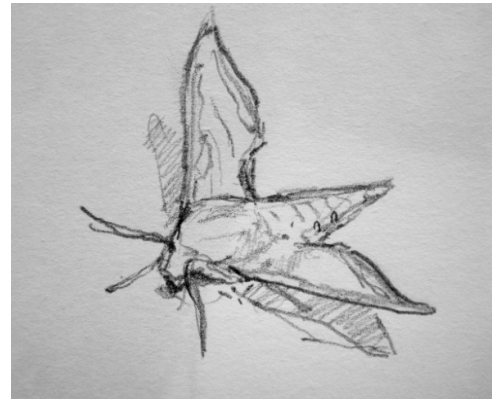
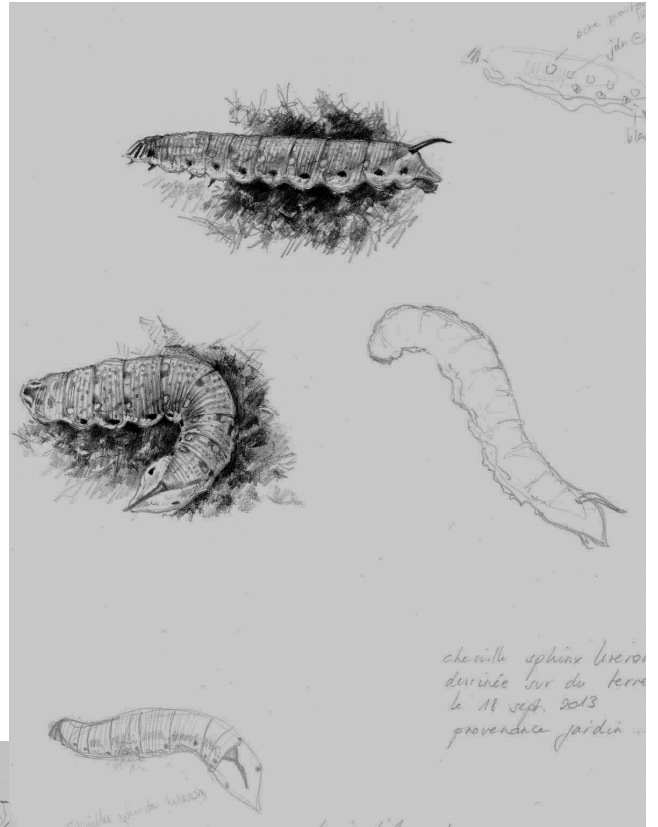
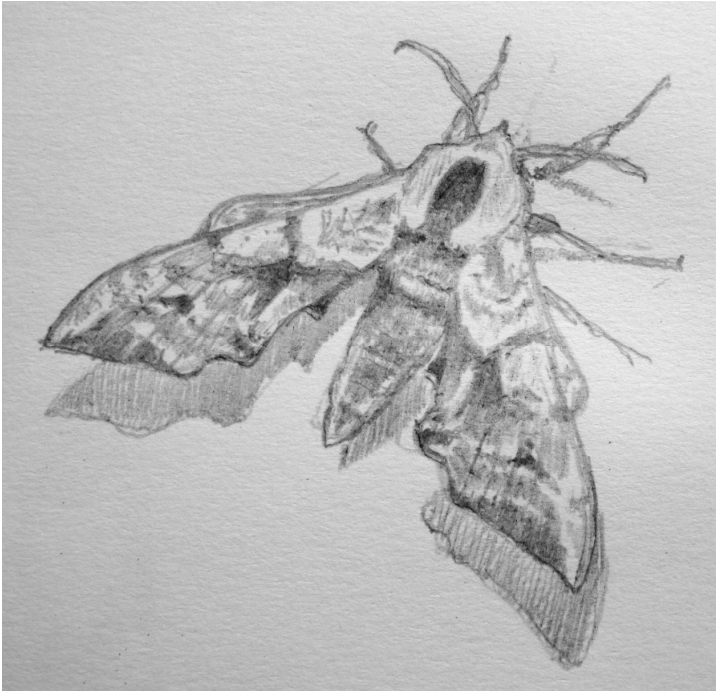
## CHOIX DE CROQUIS DE TERRAIN



*Agrius convolvuli* sur *Nicotiana alata*, gravure sur bois de Pierre Baumgart, 2015











Une Philobie du tamaris (*Chiasma aestimaria*), espèce méridionale identifiée pour la première fois en Suisse dans le canton de Genève.

## Dans les secrets ailés de la nuit

Le projet Elpénor explore les richesses du canton en papillons nocturnes et évalue les menaces pesant sur ces espèces.

**S**i plus de 4200 papillons de nuit ont été répertoriés à ce jour en Suisse, ils sont méconnus et peu étudiés. A Genève comme ailleurs, les connaissances à leur sujet demeurent lacunaires. Outre la grande beauté de ces animaux, c'est leur vie secrète et encore bien mystérieuse qui a motivé les naturalistes Pierre Baumgart et Maxime Pastore à se lancer à leur recherche dans les recoins les plus cachés du canton.

Commencée en 2010 et baptisée «Projet Elpénor» (du nom d'un sphinx particulièrement beau et rare en Suisse), leur initiative a bénéficié du soutien de la Société zoologique de Genève et a généré un grand intérêt de la part de la

Direction générale Nature et Paysage (DGNP) et de la Société entomologique de Genève.

A coups de trois ou quatre nuits par mois, les recherches ont été conduites notamment dans le vallon de l'Allondon, la réserve naturelle du Moulin-de-Vert et dans divers autres milieux tels que forêts, bandes herbacées en zone agricole, gravières, etc.

### Des éclairages très néfastes

Papillonnant en amateurs éclairés plutôt qu'en scientifiques, les deux chercheurs soulignent que leurs recherches sont guidées avant tout par l'émerveil-

ment de la découverte et le côté magique de leurs sorties nocturnes.

Questionné sur les menaces pesant sur nos papillons nocturnes, Pierre Baumgart explique: «L'augmentation galopante des éclairages nocturnes est très néfaste pour eux, même si les données chiffrées à ce sujet manquent pour Genève. Les nouveaux éclairages LED seraient sans doute moins dommageables, mais avec ou sans LED l'essentiel est de changer fondamentalement l'approche qui veut que pratiquement chaque endroit du canton est toujours plus contaminé par la pollution lumineuse.»

Pierre Baumgart et Maxime Pastore convient tous les intéressés à la conférence publique et gratuite qu'ils donneront le mardi 21 février à 20 h au Museum d'histoire naturelle de Genève.

Texte: Denis Landenbergue  
Photos: Maxime Pastore

Pour en savoir plus  
Société zoologique de Genève: [www.zool-ge.ch](http://www.zool-ge.ch).  
«Les papillons et leurs biotopes» (tomes II et III),  
par le Groupe de travail des Lépidoptères,  
Ed. Pro Natura, 1999 et 2000.  
«Insectes d'Europe occidentale», par Michael  
Chinery, Ed. Arthaud, 1988.



## Insectes nocturnes

# Des papillons rarissimes se cachent à Genève

**Deux Genevois passionnés étudient des insectes nocturnes depuis trois ans**

**Caroline Zumbach**

L'un est dessinateur et graveur, l'autre naturaliste. Depuis trois ans, Pierre Baumgart et Maxime Pastore passent des nuits à recenser les papillons de nuit genevois. Au cours de ces veillées, ils ont redécouvert plusieurs espèces, dont une que l'on croyait disparue de nos contrées depuis cinquante ans. «Ça fait trois ans maintenant que nous avons monté le projet Elpenor, se réjouit Pierre Baumgart. Depuis mars 2010, nous avons recensé plus de 300 espèces. Dont le sphinx cendré, qu'on n'avait plus revu dans la région depuis les années 60.»

A la base, ce passionné souhaitait simplement dessiner ces papillons. Il s'est associé avec le photographe Maxime Pastore. «Nous avons alors décidé de recenser tout ce que nous voyions, indique le dessinateur. C'est un vrai plaisir de découvrir ce monde. Il y a des spécimens magnifiques et très difficiles à voir. Entre le XVIIIe siècle et les années 40-50, de nombreux passionnés capturaient des papillons pour leurs collections privées. Une fois qu'il a été interdit de les attraper, pratiquement plus personne ne s'est intéressé à ces insectes. Les connaissances sur leur présence dans le canton sont devenues lacunaires.»

### Autorisation spéciale

Afin de pouvoir observer les insectes sans les capturer, les deux fondateurs du projet ont obtenu une autorisation pour utiliser des lampes spéciales. Celles-ci sont allumées la nuit devant un drap blanc. Les papillons viennent se poser sur le tissu et peuvent alors être peints ou photographiés, puis identifiés. «Notre travail ne peut être totalement exhaustif, car il est extrêmement difficile de



Aquarelle du bombyx versicolore de Pierre Baumgart et photo du petit paon de nuit prise par Maxime Pastore.

savoir où est telle ou telle espèce, précise Pierre Baumgart. Certains spécimens peuvent être présents aux alentours sans que nous les voyions. Parfois, ils restent cachés. Leurs sorties dépendent de la lune, de la température, de la météo et chaque espèce a des heures différentes de vol.»

### Spécialistes intéressés

Chaque année, les deux passionnés remettent un rapport à la Direction cantonale de la faune. Un outil précieux. «C'est vraiment intéressant pour nous de pouvoir bénéficier de leur travail, car nous avons très peu de données sur les insectes nocturnes», indique Gottlieb Dändliker, inspecteur cantonal de la faune.

Le projet n'a pas de date de fin. «Tant que nous aurons la motivation, nous continuerons, indique Pierre Baumgart. Et c'est d'autant plus intéressant que de nombreux spécialistes commencent à nous rejoindre lors de nos sorties nocturnes.»

### 300 espèces

Depuis le début de l'étude, en mars 2010, plus de 300 espèces sur les 826 répertoriées sur la liste de référence ont été observées dans le cadre du projet Elpenor.

Six nouvelles espèces, jamais observées à Genève, ont été recensées. L'une d'elles, la **philobie du tamaris**, a été répertoriée en Suisse pour la première fois.

Espèces remarquables observées: le **sphinx cendré** (*Hyles vespertilio*), il n'avait plus été revu depuis cinquante ans. Le **petit paon de nuit** (*Saturnia pavonia*), discret, qui semble mieux implanté dans le canton que les maigres mentions pouvaient le laisser croire. Le **bombyx versicolore**, qui sort parfois déjà en février, donc précoce. Le **grand sphinx de la vigne** (*Deilephila elpenor*), répandu dans le canton mais d'une incroyable beauté. **C.Z.B.**



Le sphinx à tête de mort photographié par Samuel. -SAMUEL BUTZER

### Papillon rarissime à la cuisine

**BERNEX.** «Pour les passionnés, c'est le Graal» s'enthousiasme Samuel. Voilà dix jours, un sphinx à tête de mort est entré dans sa cuisine, à Sézenove, en bordure des vignes. L'inspecteur cantonal de la faune, Gottlieb Dändliker, confirme que ce papillon migrateur, seul du genre à être capable d'émettre un son, est très rare à Genève. En janvier, cependant, un autre spécimen avait déjà été observé à Thônex.

Des articles comme celui ci-contre, rapportés par la presse locale (« 20 minutes » du 18.X.2015) nous informent indirectement de la présence d'une espèce, ici *Acherontia atropos*, sur le territoire genevois. Bien que l'observation soit effectuée par un tiers, nous en tenons compte dans la liste de présence, comme c'est également le cas avec nos correspondants naturalistes de terrain qui nous signalent leurs observations.



## Cercle des Sciences naturelles

Nyon - La Côte

Membre de l'Union Vaudoise des Sociétés Scientifiques (UVSS)

Madame, Mademoiselle, Monsieur,

Pour notre dernière soirée de la saison, nous aurons le plaisir d'accueillir Messieurs **Pierre BAUMGART** et **Maxime PASTORE**, naturalistes,



**Le Jeudi 18 avril 2013 à 20h30**

**à la Pagode de Novartis, à Nyon**

### Projet ELPENOR

Essai d'état des lieux des populations d'Hétérocères du Canton de Genève

**N.B :** Une sortie sur ce thème est prévue le soir du vendredi 24 mai à partir de 21h, dans un endroit du canton de Genève non encore précisé à ce stade. Le nombre maximum de participants étant limité à 12, merci aux membres intéressés de s'inscrire directement auprès de Wendy Strahm lors de la conférence du jeudi 18 avril ou par mail ([wendy.strahm@gmail.com](mailto:wendy.strahm@gmail.com)).



## LA CLÉ DES CHAMPS

LA CHRONIQUE DE BLAISE HOFMANN, ÉCRIVAIN

(Terre & Nature, jeudi 21 mai 2015)

### Les trésors enfouis des nuits genevoises

En règle générale, j'aime la nuit. Même si celles du bout du lac ont perdu de leur superbe, j'aime la nuit, tout est plus imprévisible. Alors quand Pierre et Maxime m'ont proposé une soirée à Genève, je n'ai pas hésité.

On a cependant très vite filé à l'ouest de la ville, à l'ouest du canton, jusqu'à l'extrême ouest du pays: le Far West des bois de Chancy.

Le chemin des Bouchets est obstrué par une barrière, mais Pierre a la clé du cadenas et une autorisation de la Direction générale de la nature et du paysage. Motif de la requête: état des lieux des populations macro-hétérocères.

Peut-être, comme moi, vous demandez-vous ce qu'est un macro-hétérocère? Un grand papillon de nuit. Ainsi, comme «le bon petit diable» de Brassens, on va à la chasse aux papillons (même si «chasse» est un mot maladroit, ces deux-là ne feraient pas de mal à une mouche). Nous voilà dans une pinède digne du sud de l'Europe, avec une forte odeur de

résine et le chant des criquets. La nuit va tomber, il est temps de disposer verticalement deux mètres carrés de drap blanc, puis d'y diriger une puissante ampoule reliée à une minigénératrice. Il suffit d'attendre.

Le premier papillon est un petit blanc, tout frais, avec quatre points noirs sur les ailes. Pierre s'empare du *Guide des papillons nocturnes de France*. Maxime, du *Concise Guide to the Moths of Great Britain and Ireland*. Les spécimens des livres sont des insectes épinglés qui ont perdu leurs couleurs vives; l'identification est malgré tout assez facile. Maxime inscrit le nouveau venu dans un document qui résume leurs cinq dernières années d'observation. Sur les 823 papillons de nuit vus dans le canton, ils en ont repéré 342 et découvert 5 nouveaux.

Le second arbore un abdomen noir et rouge vif. Le troisième, très poilu, est de la famille des noctuidés. Le quatrième, les ailes en damier, est de celle des

géomètres. On entame le plat de résistance avec un petit sphinx de la vigne, rose et vert olive, avec des ailes rigides, taillé comme le Concorde.

Le suivant porte un élégant manteau de craie. Ils ont un doute. Du jamais vu. C'est... le 343<sup>e</sup> papillon!

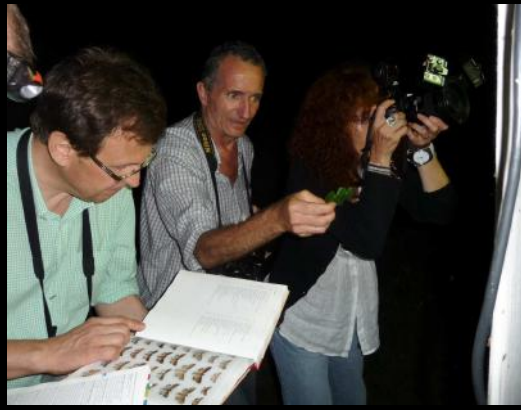
Arrive un *Drymonia ruficornis*, avec des pattes de lynx; un bird dropping, qui a la forme et la couleur d'une... merde d'oiseau; un *Acrionicta psi*, le psi, mon préféré, avec une tête d'alien. Le suivant ne reste que dix secondes sur le drap, mais Maxime a la présence d'esprit de le photographier, c'est l'*Acrionicta alni* et... le 344<sup>e</sup>!

Enfin, pour couronner le tout, un *Phalera bucephala*, qui ressemble à un bout de bois, avec un coup de canif sur l'arrière. Pierre s'assied bien en face et commence à le dessiner...

Voilà donc les macro-hétérocéristes! Je les imaginai introvertis, le teint blafard, disséquant, cataloguant, épinglant. Ils sont là, enjoués, passionnés, émerveillés par les trésors enfouis des nuits genevoises!



ALBUM DE FAMILLE





## REMERCIEMENTS

Sans l'impulsion de nos amis Valaisans Nicolas von Roten et Antoine Sierro, qui nous ont maintes fois chaleureusement accueillis lors de chasses dans leur beau canton, peut-être n'aurions-nous jamais poussé aussi loin notre intérêt pour les Papillons de nuit.

Notre gratitude s'adresse à l'Assemblée générale de la Société zoologique de Genève, son Comité et son président, Michel Jaussi, pour le don qui nous a permis de nous procurer l'équipement de terrain nécessaire à notre étude.

Merci à Gottlieb Dändliker, Inspecteur cantonal de la faune, ainsi qu'au Corps des gardes, en particulier Philippe Rosset, pour leur confiance en notre projet et pour leur autorisation d'opérer en toute liberté dans les secteurs protégés du Canton de Genève.

Pour leurs conseils avisés et pour leur intérêt en nos travaux, nos vifs remerciements s'adressent à Giulio Cuccodoro et Bernard Landry, présidents de la Société d'entomologie de Genève.

Les chasses en compagnie de Paolo Mazzei (Roma) co-auteur du site [www.leps.it](http://www.leps.it) et László Ronkay (Budapest), auteur de monographies sur les *Noctuidae*, ont été des sources d'inspiration.

La direction du Conservatoire et Jardin botanique de Genève nous a permis d'opérer dans son enceinte, en soirée, à plusieurs reprises : qu'elle en soit ici chaleureusement remerciée.

Mille mercis à Blaise Hofman, écrivain, qui, en quelques coups de plume, a si bien décrit l'ambiance d'une soirée à notre drap.

Aux membres de la Société d'entomologie de Genève, de la Société zoologique de Genève, du Cercle de Sciences naturelles Nyon-La Côte et au Groupe de naturalistes Romands, merci d'avoir assisté à nos conférences et de nous avoir rejoint sur le terrain.

Merci enfin à toutes les personnes, famille, amis et collègues naturalistes pour leur soutien, la communication de données, leurs suggestions, leurs conseils et leur présence appréciée sur le terrain: Vanessa Aubert, Carole, Arnaud et Martin Baumgart, Mickaël Blanc, Norma Bonilla Ingram, Jacques Bordon, Alexandre Bredat, Corinne Charvet, Samuel Dorier, Joëlle et Yves Dumas, Stéphane Gros, Lorraine Hauenstein, Jean Haxaire, Denis Landenbergue, Théo Léger, André Lüthi, Bernard Mex, Paul Monnet, Gilles Mülhauser, Paul Müller, Pauline Pastore, Alain Rauss, Dr. Mario Raviglione, Vital Rebsamen, L.Resbanyai-Leser, Céline Rochet, Pascal Roudit, Cyril Schönbächler, Wendy Strahm, Maria Tóht, Olivier Turin, Michel Vauthey, Caroline Zumbach et Ghila Zoutter.

PB & MP

## BIBLIOGRAPHIE & RESSOURCES INTERNET

- Observation d'*Hyles vespertilio* ESPER, 1799 (*Lepidoptera*, Sphingidae) dans le Canton de Genève : une première depuis 50 ans  
P.BAUMGART & M.PASTORE  
Entomo Helvetica 4: 109-110, 2011
- Les Macrohétérocères de la région Rhône-Alpes  
R.BERARD†, J.BORDON, C.COLOMB, M.SAVOUREY, C.AUDIBERT, Y.ROZIER, J.CLARY  
Les cahiers du Musée des Confluences – Etudes scientifiques n°1, 2010 : 9-42
- La collection de Lépidoptères de la Société entomologique de Genève  
J.BORDON & J.WUEST  
Bulletin romand d'entomologie 24: 99-221, 2008
- La Laineuse du prunellier *Eriogaster catax* LINNAEUS, 1758 (*Lepidoptera*, *Lasiocampidae*) victime des changements climatiques ? Ecologie et hypothèses sur son déclin dans la région genevoise  
G.CARRON †  
Entomo Helvetica 2: 49-60, 2009
- Contribution à l'étude du phototropisme des Lépidoptères Noctuides  
C.DUFAY  
Annales des sciences naturelles, 12<sup>ème</sup> série, Tome VI, Fascicule 2, 1964 – Masson & Cie éditeurs, Paris
- A guide to Moths traps and their use  
R.FRY & P.WARING  
The Amateur Entomologist, Volume 24, 2001
- Raupenfund des Oleander Schwärmer *Daphnis nerii* LINNAEUS, 1758 in Ermatingen (TG)  
K.GRIMM  
Entomo Helvetica 8: 141-142, 2015
- Les papillons et leurs biotopes, Tome 2  
Groupe de travail des lépidoptéristes  
Pro Natura, 1999
- Les papillons et leurs biotopes, Tome 3  
Groupe de travail des lépidoptéristes  
Pro Natura, 2000
- *Sphinx maurorum* JORDAN, 1931, 24<sup>ème</sup> Sphingidae de la faune de France (*Lep.Sphingidae*)  
J.HAXAIRE  
Oreina n°5, mai 2009 : 17-22
- The Moths of America north of Mexico, Fascicle 21: *Sphingoidea*  
R.W.HODGES  
E.W.Classey Ltd and R.B.D.Publications Inc., 1971
- Liste des Hétérocères du Canton de Genève  
D'après JOST *et al.*, 2005 et Société entomologique de Genève, 1986 (révision par BAUMGART & PASTORE 2015, à paraître )
- The *Lepidoptera* of Europe, a distributional checklist  
O.KARSHOLT & J.RAZOWSKI  
Apollo Books, 1996
- Papillons de nuit d'Europe : volume 1 – Bombyx, Sphinx, Ecailles  
P.LERAUT  
NAP, 2006

- Papillons de nuit d'Europe : volume 2 - Géomètres  
P.LERAUT  
NAP, 2009
- Enjoying Moths  
R.LEVERTON  
T & AD Poyser, 2001
- British Moths and Butterflies, a photographic guide  
C.MANLEY  
A & C Black Publishers, 2008
- Liste annotée des insectes (*Insecta*) du Canton de Genève  
B.MERZ (éditeur)  
Instrumenta Biodiversitatis VIII, Muséum d'histoire naturelle, Genève, 2012
- Premières observations de la Philobie du Tamaris *Chiasmia aestimaria* HÜBNER 1809 (*Geometridae*) en Suisse  
M.PASTORE  
Entomo Helvetica 5: 167-168, 2012
- The Hawkmoths of the western palearctic  
A.R.PITTAWAY  
Harley Books, 1992
- Les papillons du Valais (Macrolépidoptères)  
R.RAPPAZ  
Imprimerie Pillet, Martigny, 1979
- Lepidotteri notturni del territorio biellese-Monte Rosa, Piemonte – Primo contributo  
M.C.RAVIGLIONE, F.BOGGIO, G.FIUMI  
Rivista piemontese di Storia naturale, 32, 2011
- Guide des papillons nocturnes de France  
R. ROBINEAU, coordinateur  
Delachaux et Niestlé, 2007
- Recording insects by light-traps  
A.STEINER, Staatliches Museum für Naturkunde Karlsruhe & C.L.HAÜSER, Museum für Naturkunde Berlin – Leibniz Institut für Evolutions und Biodiversitätsforschung an der Humboldt-Universität zu Berlin
- Collecting Clearwings  
The Amateur Entomologist Series N°18, 1946
- Concise guide to the Moths of Great Britain and Ireland  
M.TOWNSEND & P.WARING, R.LEWINGTON, ill.  
British Wildlife Publishing, 2007
- Attraction to light – From how far do Moths (Lepidoptera) return to weak artificial sources of light?  
C.TUXA & K.FIEDLER  
Department of Animal Biodiversity, University of Vienna

<a href="http://www.hantsmoths.org.uk">www.hantsmoths.org.uk</a>	“Flying tonight”, calendrier saisonnier des espèces observables
<a href="http://www.leps.it">www.leps.it</a>	Moths and Butterflies of Europe and North Africa
<a href="http://www.tpittaway.tripod.com">www.tpittaway.tripod.com</a>	Sphingidae of the Western Palearctic
<a href="http://www.ukleps.org">www.ukleps.org</a>	Eggs, Larvae, Pupae and Adults Butterflies and Moths
<a href="http://www.wwb.co.uk">www.wwb.co.uk</a>	Oeufs, chrysalides, cocons (élevage) et matériel de capture ou d'étude







© Projet ELPENOR/ Pierre Baumgart & Maxime Pastore 2015

Contact : [maximepast@gmail.com](mailto:maximepast@gmail.com)

