

Suivi du Choucas des tours dans la région genevoise Rapport 2019



Photo : A. Barbalat

Réalisé par :



GOBG
43 ch. des Bouveries
CH-1284 Chancy, Suisse
info@gobg.ch

Avec le soutien de :



REPUBLIQUE
ET CANTON
DE GENEVE

DT – Office cantonal de
l'agriculture et de la nature

Genève, le 22 décembre 2019

Auteur : Cédric Pochelon cedric.pochelon@gobg.ch

Introduction

Le Choucas des tours est suivi par le GOBG depuis 2014 et la pose de 10 nichoirs à Belle-Idée, suite au signalement d'une petite colonie dans une allée de platanes, peupliers et érables à proximité du collège de la Seymaz.

Le Choucas des tours a commencé à nicher dans le canton dans les années 50 et 60¹. Selon l'Atlas des oiseaux nicheurs du canton de Genève, 36 territoires étaient recensés entre 1998 et 2001. L'espèce étant discrète lors de la nidification, l'évolution des effectifs est ensuite restée peu connue.

A partir de 2014 et suite à la pose de nichoirs à Belle-Idée, il a été décidé de rechercher de façon plus systématique les nicheurs et, si possible, de les favoriser par l'installation de nichoirs.

Méthode

En fonction des sites connus (Atlas genevois, ornitho.ch, connaissances personnelles des membres du GOBG), des prospections ont été ciblées sur les sites présentant un fort potentiel pour l'espèce : sites connus et environs, grands platanes non taillés dans la région des organisations internationales, parcours dans les régions avec de vieux chênes à Cologny et Vandoeuvres, Presinge...

Le présent rapport fait un état des lieux des sites de nidification connus depuis 2015 et indique quels sites ont été occupés en 2019.

En 2019, une dizaine de sorties d'observation sur les sites connus à la recherche du Choucas des tours ont été menées par plusieurs observateurs du GOBG. 4 observateurs ont entrepris des recherches spécifiques pour vérifier l'occupation des sites connus. Ces sorties ont également permis de vérifier l'occupation ou non de sites suspectés les années précédentes. Ces recherches se sont échelonnées entre le 12 avril et le 8 juin 2019. Tous les sites connus n'ont pas été contrôlés, mais la plupart ont fait l'objet de visite 1 à 2 fois sur la saison.

Les données issues d'ornitho.ch ont également été utilisées. Elles ont permis d'orienter les prospections, voire de suspecter de nouveaux sites et sont présentées dans les résultats.

¹ Géroutet in *Atlas des oiseaux nicheurs du Canton de Genève 1998-2001*

Résultats

Recensements

Les sites avec des nidifications probables ou certaines (au minimum visite de cavité) et les sites de nidification possible (habitat favorable occupé durant la période de reproduction) sont présentés sur la carte présentée à la figure 1. Les sites habituellement occupés mais sans observation en 2019 sont également notés.

La principale colonie est située à Veigy-Foncenex (Haute-Savoie), dans une allée de platanes. Lors d'une visite en 2019 au moins 35 oiseaux y étaient dénombrés. Ils sont certainement plus nombreux si l'on compte les oiseaux vus en vol dans la région en direction des champs. Au moins 17 cavités ont été répertoriées dans l'allée de platanes. Les oiseaux nichant à Veigy utilisent largement les champs cultivés et prairies de la région des Mouilles, du Nant d'Aisy et de Meinier pour se nourrir.

Arve et lac

Une petite colonie de 4 couples est présente au Petit Chougny, dans un bosquet d'une grande propriété. Les Choucas occupent ici de vieux chênes. Cette colonie était déjà mentionnée dans le dernier atlas genevois.

A Presinge, 1 à 3 couples occupent les platanes proches des bâtiments du domaine de l'Abbaye. Plusieurs chênes dans des vieux alignements sont également occupés. En 2019 il n'y a eu qu'une seule observation dans un chêne du domaine de l'abbaye, mais il est possible que certains couples de choucas passent inaperçus dans ce secteur.

Une petite colonie est présente dans la tour d'Hermance (4 couples). C'est à notre connaissance le seul site sur un bâtiment dans le canton. Deux nichoirs ont été placés en mars 2018 dans un platane voisin de la tour. Ils n'ont pas été occupés jusqu'ici. L'un des deux semble colmaté par une sittelle ou des abeilles.

A Belle-Idée, un couple a été observé en 2019, jusqu'en mai. En juin l'espèce était absente, laissant supposer un échec (effarouchés par des corneilles noires ?).

Au moins un couple a été observé en avril visitant une cavité à Cologny (propriété Bodmer). Néanmoins il n'était plus observé le 18 mai.

Des indices de présence ont également été notés à Crête dans des vieux chênes à cavités, mais aucun indice de nidification probant n'a pu être observé.

Arve et Rhône

Aucune observation de nidification le long de l'Aire n'a été rapportée (ornitho.ch, pas de prospection spécifique).

Au moins deux couples ont été retrouvés dans des platanes à Troinex, le long de la route de Marsillon. Il s'agit en fait d'un site déjà occupé lors de l'atlas 1998-2001.

Une donnée de comportement nuptial a été rapportée le 28 avril à Loëx, mais sans donner de suite lors d'un contrôle le 15 mai...

Un couple de choucas a été observé 2 jours d'affilée aux abords d'une cavité d'un platane de la place de Sardaigne à Carouge en février, mais sans suite également.

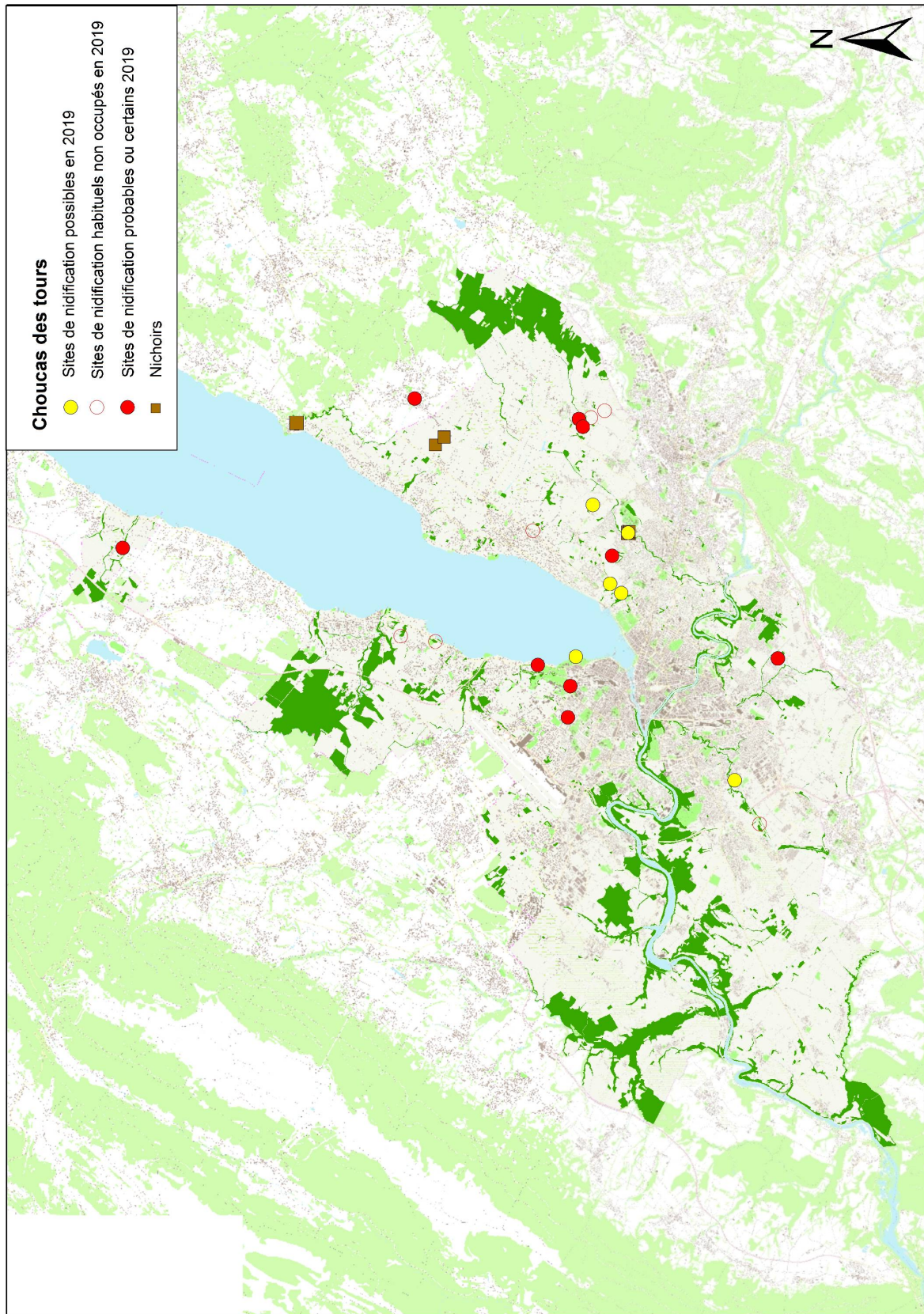


Figure 1 : Sites connus occupés par le choucas des tours en 2019 et sites avec nichoires

Rive droite

Le platane du temple du Petit-Saconnex était occupé par un couple en 2019. C'est le site le plus urbain à notre connaissance, occupé depuis plusieurs décennies.

Un site de nidification a été découvert au Reposoir en 2015, dans un platane d'une grande propriété. Un couple était toujours présent en 2019.

La présence du choucas dans le parc Lullin n'a pas pu être confirmée en 2019. Ce site historique n'est pas simple à prospecter au vu des dimensions des arbres et de la densité de la végétation. Les choucas ont pu passer inaperçus.

Une petite colonie est présente dans un groupe de platanes à Malagny. Ce site était déjà occupé lors de l'atlas genevois. Ils n'ont toutefois pas pu être détectés lors d'un passage de recensement en 2019. Il faudra confirmer que le site est toujours occupé en 2020.

Une colonie est présente dans les platanes du château de Céligny. Elle l'était déjà durant l'atlas 1998-2001 (10 couples en 1980, 2 en 1998). Aujourd'hui, elle semble s'être légèrement redéveloppée, au vu du nombre d'individus observés à proximité (probablement 3-5 couples).

Un couple de choucas a été observé à plusieurs reprises dans les parcs de la Perle du lac. Néanmoins les données sont plutôt du début de saison et son installation n'a pas été prouvée. Les corneilles noires semblent souvent chasser les choucas dans ce secteur.

Au moins deux couples de choucas sont installés dans des platanes à l'avenue de la Paix.

Nichoirs

Suite à la construction des terrains de sport à Belle-Idée, la colonie a été affaiblie. Il avait alors été décidé de déplacer 5 nichoirs du site en direction du vallon du Nant d'Aisy, au début du printemps 2015.

Ces 5 nichoirs placés au Nant d'Aisy n'ont pour l'instant pas été occupés par le choucas.

A Belle-Idée, un peuplier qui abritait un nichoir a dû être abattu en 2016 à cause de son mauvais état et des risques qu'il présentait pour la sécurité des passants. Le nichoir a été enlevé avant l'abattage en consultation avec le service des espaces verts des HUG. Il aurait été replacé sur le site de Belle-Idée pour le choucas ou/et le pigeon colombin.

L'alignement d'arbres abritant les nichoirs à Belle-Idée est régulièrement occupé par le Pigeon colombin, qui recherche également des cavités dans les vieux arbres et pourrait utiliser un nichoir à Choucas. Une Chouette hulotte hante également une cavité, au moins durant l'hiver. Cet alignement a subi d'importants travaux d'abattage et de nouveaux arbres ont été plantés afin de le recréer. Cela a impliqué à l'automne 2017 le déplacement d'un nichoir à choucas et l'enlèvement provisoire d'un autre (occupé par un essaim d'abeilles). Ce dernier a *a priori* été reposé dans le parc de Belle-Idée par le service des espaces verts. Un troisième nichoir a été déplacé durant l'hiver 2018-19 pour être placé au niveau du parking du terrain de foot de Belle-Idée, sur un vieux peuplier. Espérons que les travaux entrepris, réduisant considérablement le nombre de vieux et grands arbres, ne prêteront pas (trop) les possibilités d'accueil pour l'espèce le long du chemin des Choucas.

Nichoir 1 : enlevé par le service des espaces verts des HUG lors d'un abattage à l'automne 2017. Replacé dans le parc de Belle-Idée.

Nichoir 2 : enlevé par le service des espaces verts des HUG lors d'un abattage à l'automne 2017. Contenait un essai d'abeilles. Le nichoir est conservé durant l'hiver afin de faire hiverner les abeilles. A priori replacé dans le parc de Belle-Idée

Nichoir 3 : Platane

Nichoir 4 : Peuplier vers les vestiaires du terrain de foot.

Nichoir 5 : arbre abattu à l'automne 2018, a été replacé en 2019 sur le peuplier sur le parking

2 nichoirs ont été posés le 9 mars 2018 sur un platane proche de la tour d'Hermance. Ils n'ont a priori pas été occupés en 2019. L'un des deux a été colmaté par des abeilles (?)

Remerciements

Le GOBG remercie :

- L'office cantonal de l'agriculture et de la nature pour son soutien notamment dans le cadre de ce projet ;
- Les observateurs ayant participé à des recensements spécifiques de recherches du choucas : Simon Claude, Renaud Cuenat, Alexandre Meisser, Alain Sturzinger.
- Tous les observateurs et observatrices signalant des observations de Choucas des tours sur ornitho.ch, en particulier les données accompagnées de code atlas et d'emplacements précis.

Bibliographie

B. Lugin, Barbalat A., Albrecht P., *Atlas des oiseaux nicheurs du canton de Genève*, 2003. Editions Nicolas Junod

<i>Région</i>	<i>Site</i>	<i>Arbre</i>	<i>Indice de nidification 2019</i>	<i>Nb couple(s) estimés</i>
Arve et lac	Chemin de la Messin (La Capite)	Platane	Absence	0
Arve et lac	Crête	Chêne	Présence, nidification possible	0
Arve et lac	L'Abbaye (Presinge)	Platane	1 à 3 couples	1-3
	L'Abbaye (Presinge), champs	Chêne	1 couple	1
Arve et lac	Presinge, route de Basselat	Chêne	non détecté en 2019	0
Arve et lac	Presinge, ch. de Pré-Rojoux	Chêne	non détecté en 2019	0
Arve et lac	Vigne Blanche (Cologny)	Platane	présence en début de saison	0-1
Arve et lac	Propriété Bodmer (Cologny)	Chêne	1 couple possible (présence)	0-1
Arve et lac	Chougny	Chênes	4 couples probables	4
Arve et lac	Tour d'Hermance	Bâtiment	4 nids occupés	4
Arve et lac	Belle-Idee	Frêne	Présence en début de saison uniquement	0
Rive droite	Le Reposoir	Platane	1 couple	1
Rive droite	Parc Lullin	Platane, frêne	non détecté en 2019	0
Rive droite	Malagny	Platanes	non détecté en 2019	0
Rive droite	Perle du Lac		1 couple en début de saison puis plus rien	0-1
Rive droite	Pommier		Pas d'observation en 2019	0
Arve-Rhône	Bords de l'Aire	Peupliers	Pas d'observation en 2019	0
Arve-Rhône	Onex	Platanes	Pas d'observation en 2019	0
Arve-Rhône	Troinex-Marsillon	Platane		1-2
Rive droite	Céligny	Platane		3-5
Rive droite	Petit-Sacconnex	Platane		1
Rive droite	Avenue de la Paix	Platanes	1 couple sur platanes favorables	1
Total				17-25

Tableau 1 : Sites connus et effectifs estimés en 2019