

# Suivi des sites de reproduction artificiels du faucon crécerelle à Genève

2014

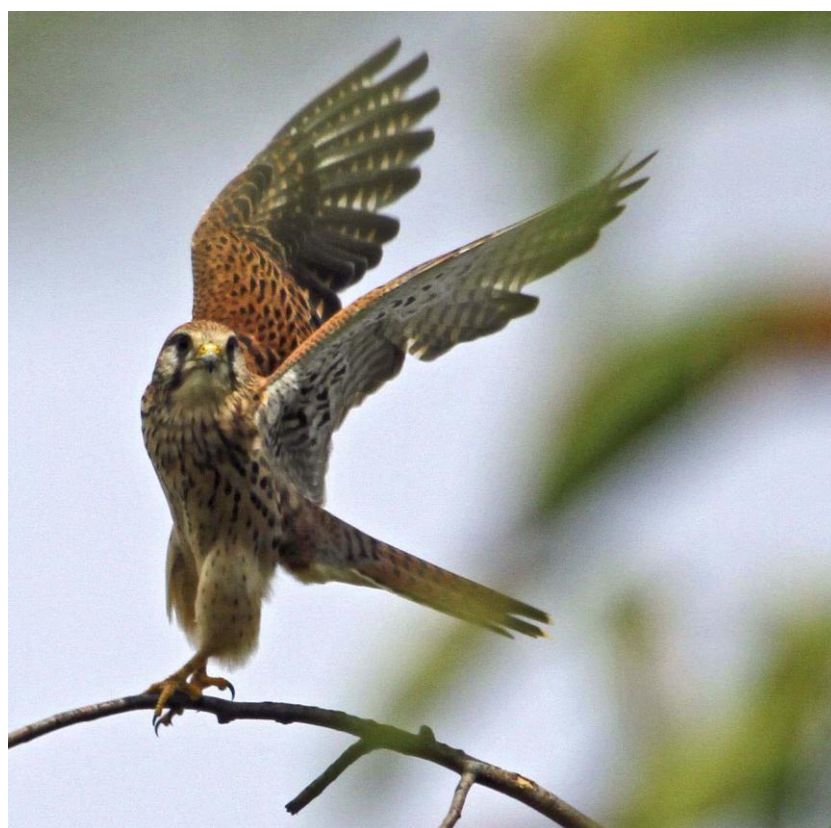


photo J. Herbreteau



**Introduction**

Ce rapport d'activités présente les résultats du suivi des sites de reproduction artificiels (nichoirs et nids sur bâtiments) du faucon crécerelle au cours de la saison de reproduction 2014 sur le canton de Genève.

Dans le but de poser de nouveaux nichoirs sur des bâtiments et contrôler le succès de reproduction, nous avons effectué plusieurs tournées sur le terrain :

- Recherche de nouveaux bâtiments pour la pose et sensibilisation des propriétaires (10, 14, 21 et 24 janvier)
- Contrôle de la reproduction (2, 3 et 10 juin).

Nous avons également récolté des informations via des observateurs externes, qui suivent des nichoirs à proximité de chez eux.

## **1. Sites**

Actuellement, 45 sites ont été répertoriés dans le cadre de cette étude sur l'ensemble du canton : 45 ont été vérifiés en 2014, parmi lesquels 13 ont été occupés (7 en 2013).

Quatre nouveaux nichoirs ont été posés cet hiver sur des bâtiments des rives droite et gauche, dans le secteur de Champagne et Mandement : V12 (Sézenove, commune), V13 (Avusy, M. Iseli), X12 (La Chaumaz, M. De Rahm), X13 (Montfleury, M. Guidon).

Après un bilan approfondi, neuf nichoirs n'ont pas été retrouvés ou sont tombés et quatre ont donc été installés ce qui ramène le total des nichoirs connus sur le canton à 45.

Dans le cas du nichoir T7 à Crêtes, les faucons ont préféré nicher cette année dans le nichoir à chouette effraie situé juste en-dessous. De même pour le nichoir X5 (Fraisière), les oiseaux ont décidés de se reproduire dans le nichoir à chouette situé sur le même bâtiment. Enfin des couvées de faucon ont également niché dans les nichoirs à effraie TA12, TA22a, TA34, TA39 et TA55.

## **2. Sensibilisation des propriétaires**

Depuis 2007, les années de suivi ont démontré que les nichoirs placés sur des arbres étaient rarement, voire jamais occupés, contrairement à ceux situés sur des façades. Suite à ce constat, nous avons décidé de trouver des nouveaux sites de pose sur bâtiments dans le canton.

Pour ce faire, nous avons effectué deux tournées de reconnaissance au mois de janvier dans l'ouest du canton (Champagne et Mandement). Les sites propices ont été repérés à l'avance sur une carte, puis nous nous sommes rendus sur le terrain vérifier le potentiel des bâtiments et rencontrer le cas échéant les propriétaires.

Cette démarche nous a permis de sensibiliser les habitants aux moeurs du faucon crécerelle et à la problématique de notre projet de suivi. Une fiche "Accueillir le faucon crécerelle: pose de nichoir gratuit" (voir annexe 1) a été élaborée comme support d'information.

De manière globale, l'accueil a été bon, puisque sur 7 propriétaires contactés, 4 ont donné leur accord pour la pose : V12 (Sézenove, commune), V13 (Avusy, M. Iseli), X12 (La Chaumaz, M. De Rahm), X13 (Montfleury, M. Guidon).

### **3. Sites occupés**

En 2014, treize nichoirs ont été occupés, ce qui correspond à plus de 25% des sites suivis, soit six de plus que 2013, qui avait été la moins bonne année depuis 2007. Quatre des nichoirs occupés l'étaient également l'année dernière, et trois qui n'ont pas été occupés en 2013, l'ont été à nouveau en 2014.

A noter qu'aucun des quatre nouveaux nichoirs posés durant l'hiver dans la région de Mandement/Champagne n'ont été occupés cette année.

En annexe: Tableau des sites occupés entre 2007 et 2014

### **4. Reproduction**

En 2014, le faucon crécerelle s'est reproduit dans 13 nichoirs, soit 8 nichoirs à crécerelles et 5 nichoirs à effraies. Parmi eux, 4 étaient occupés par des oeufs lors des tournées (début juin), 8 par des jeunes en duvet et un avec une coquille vide.

Ces observations témoignent de la mauvaise année 2013 et du "retour à la normale" en 2014. Autre différence avec 2013 : les pontes et couvées ont été nettement plus synchronisées en 2014.



Un minimum de 35 jeunes (25 en 2013) ont été repertoriés.

Dans le cas du nichoir à effraie TA22a, six oeufs ont été découverts le 13 avril, puis à nouveau deux oeufs (chauds) le 18 juin. Ce qui attesterait d'une deuxième ponte pour ce site.

## 5. Conclusion

2014 a vu la montée du nombre de nichée par rapport à 2013, très mauvaise année. La ponte a également été plus synchronisée.

D'autre part, aucun site situé dans les arbres n'a été occupé en 2014, ce qui confirme notre hypothèse que les nichoirs sur bâtiments, avec un accès et une vue dégagée sur une zone agricole (terrain de chasse), seraient privilégiés par l'oiseau.

La recherche de nouveaux sites de pose sur des bâtiments, nous a donné l'occasion d'aller à la rencontre des habitants et de sensibiliser les propriétaires sur la problématique du faucon crécerelle. L'accueil que nous avons reçu a été positif, ce qui est encourageant pour la poursuite de cette action dans le canton.

## 6. Perspectives pour 2015

En 2015, nous poursuivrons cet effort de protection et de sensibilisation en travaillant cette fois sur les zones "Champagne" et "Mandement". Trois à quatre nichoirs seraient posés dans la zone agricole et plusieurs propriétaires pourraient être sensibilisés à cette occasion.

Afin de pallier à la perte de deux nichoirs régulièrement occupés jusqu'à 2012 (V1 et Z5), des efforts afin de les remplacer seront menés cet hiver.

Le suivi de la reproduction au printemps se poursuivra, avec un oeil attentif sur le succès d'occupation des nichoirs nouvellement placés.

Annexes :

1. Tableau des sites occupés entre 2007 et 2014
2. Fiche info "Accueillir le faucon crécerelle: pose de nichoir gratuit"
3. Budget 2013-2015 de la convention-programme

### Annexe 1 : Tableau des sites occupés entre 2007 et 2014

N° nichoirs	nom	support	exposition	hauteur (m)	2007	2008	2009	2010	2011	2012	2013	2014	nbre d'années d'occupation	
T1	Pallanterie	bâtiment	E	5	x	x	x	x	x	x		x	7	
I3	Gy	bâtiment	E	5.5	x	x	x	x	x	x	x	x	8	
T6	Stalder	bâtiment	E	8				x	x	x	x	x	5	
T7	Crêtes	bâtiment	F	8	x	x			x	x			3	
T8	Cara	bâtiment	N	5		x				x		x	3	
U1	Vessy	bâtiment	SE	7.5		x	x			x			3	
V1	Còdre	arbre	E	15	x	x	x	x	x			/	5	
V2	Chevalley	bâtiment	S	5						x		x	2	
V3	Confignon	bâtiment	S	6							x		1	
V4	Burgisser	arbre mort	S	>9	x	x		x				/?	3	
V7	Laconnex, réserve	arbre	E	>9				x					1	
V8	Soral	arbre	O	>9	x	x							2	
V10	Eaumorte	bâtiment	SE	4.5		x							1	
W5	Petite Grave	bâtiment	E	4			x	x					2	
X3	Malval	bâtiment	E	9	x	x	x	x	x	x		x	8	
X5	Fraisières	bâtiment	O	4.5	x					x	x		3	
X7	Lignon	bâtiment	SE	> 15	x	x	x	x	x	x		pas contrôlé car webcam cassée	x	7
Y3	le Vengeron	lampadaire	S	> 20	x	x		x	/	/	/	/	3	
Y4	le Vengeron	lampadaire	SO	> 20	x	x	x	x	/	/	/	/	4	
Y10	Chez Girardet	bâtiment	N	4.5				x	x			/?	2	
Z1	Moulin	bâtiment	E	> 20	x	x	x	x		x	x	x	7	
Z3	Cathédrale	bâtiment	?	?	x							/?	1	
Z4	Moulin	bâtiment	S	> 20			x	x	x	x			4	
Z5	St Jean	bâtiment	S	> 20			x	x	x	x	x	/	5	

X = occupé  
/ = supprimé

## Annexe 2 : Fiche info "Accueillir le faucon crécerelle: pose de nichoir gratuit"



Le faucon crécerelle est un habitant naturel des zones agricoles. Il se nourrit principalement de rongeurs (souris, campagnols) et niche dans une cavité.

Afin de permettre la reproduction de ce bel oiseau et de l'inviter à chasser dans les champs, nous vous offrons la possibilité de placer gratuitement un nichoir sur votre bâtiment.

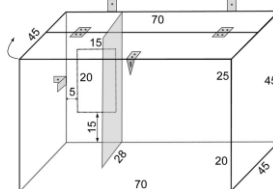
L'emplacement idéal est sur la paroi d'un bâtiment de type grange, selon une orientation sud-est et avec une ouverture sur les cultures, mais des variantes sont possibles.



Si vous êtes intéressés, veuillez nous contacter :  
Association la libellule  
112 rue de Lausanne  
1202 Genève  
022 732 37 76  
alexandra@alibellule.ch  
www.lalibellule.ch

*Ce nichoir, fixé sur une bouche d'aération d'une grange de Malval, est occupé depuis plusieurs années par un couple de faucons qui élève ses petits avec succès.*

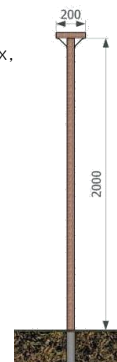
Dimensions du nichoir :



Le nichoir est en bois.  
Il est vissé à la paroi du bâtiment.



Si vous exploitez des cultures dépourvues d'arbres ou de poteaux, la pose de perchoirs permet d'attirer les rapaces dans vos champs.



la libellule  
112 rue de Lausanne  
1202 Genève  
022 732 37 76  
info@lalibellule.ch

