



GOBG

Groupe Ornithologique du Bassin Genevois

Informations

n°9 - été 2015

- 1 -

Chères et chers ami(e)s et membres du GOBG,

Le début d'été ensoleillé et chaud que nous connaissons est propice à l'évasion. C'est peut-être en vacances que vous lirez notre information saisonnière. Quoi qu'il en soit, nous vous souhaitons bonne lecture et une agréable trêve estivale.

Vous trouverez ci-dessous:

- un premier bilan des nidifications printanières de quelques espèces que nous suivons;
- des nouvelles des interventions que nous avons réalisées;
- l'agenda de nos sorties automnales;
- la réponse à la photo et au son mystère.

Bilan printanier de quelques espèces

Choucas des tours

Lors du printemps 2015, les prospections pour le Choucas des tours ont révélé la présence de l'espèce en plusieurs sites.

En plus des sites « historiques » du Parc Lullin et de Malagny à Genthod et de Veigy, la nidification de l'espèce a été notée le long de l'Aire, à Chambésy, à Vandoeuvres, à la Capite et à Presinge.



Il a par contre bel et bien disparu du site de Belle-Idée, où la construction de terrains de sport a probablement causé un trop grand dérangement tout en réduisant les possibilités d'alimentation à proximité.

Cédric Pochelon

Corbeau freux

En 2015, le GOBG a une nouvelle fois effectué un suivi de toutes les colonies connues des Corbeaux freux du bassin genevois. La plus grande se situe à présent à Satigny avec près de 70 nids comptés. Dans la région de l'aéroport, les Corbeaux ont une nouvelle fois niché sur les pylônes des lignes à haute tension au-dessus de l'autoroute de contournement.



De nouvelles colonies ont été signalées à la piscine de Meyrin, au bois de la Bâtie et à Avully. Signalons celles de France voisine à Prévessin, Ferney et Divonne ainsi qu'à Saint-Julien, Ambilly et Annemasse. Le canton de Vaud n'est pas en reste avec des colonies recensées à Nyon, une soixantaine de nids répartis en plusieurs colonies dans la ville et à Coppet et Prangins.

Alain Barbalat

Chouette effraie

Très bonne année pour l'Effraie!

Sur les 51 nichoirs connus, 13 sont occupés par les Effraies et 4 par les Crécerelles. L'Effraie est présente à plusieurs autres endroits sans preuve de nidification. Jusqu'à aujourd'hui, 58 poussins ont éclos, deux nichées ont échoué dont une en tout début de ponte. Actuellement, il n'y a aucune seconde nichée constatée. La plus grande ponte était de 10 œufs et la plus grande nichée contenait 9 poussins (ce qui est très rare).



On remarque tout de même un grand nombre de nichoirs encore non occupés, témoignant ainsi que la population du bassin genevois n'a pas encore entièrement récupéré de l'hiver catastrophique de 2012-2013.

Une anecdote intéressante mérite d'être racontée ici:

Fin avril, un mâle d'Effraie a été heurté par un avion à l'aéroport. Ce dernier a été identifié grâce à la bague qu'il portait. Sa femelle couvait encore à ce moment-là. Avec l'aide précieuse du COR (centre ornithologique de réadaptation à Genthod), un nourrissage régulier a été mis en place dans le nichoir d'origine afin d'éviter que la femelle n'abandonne la couvaison et, par la suite, pour compléter la nourriture qu'elle amenait au nid. On s'est vite rendu compte que les petits n'étaient pas assez nourris. Dès lors, il a été décidé de prendre les 4 poussins et le COR s'est occupé de les nourrir. Les 4 Effraies, maintenant en âge d'être émancipées, sont en pleine forme et vont être relâchées ces prochains jours sur leur lieu de naissance.

Florian Steiner

Pic mar

Le Pic mar a fait l'objet en 2014 et 2015 d'un recensement complet et exhaustif de tous les massifs boisés de notre région d'étude. Cette année, l'accent a été mis sur les bois qui n'avaient pas fait l'objet de recensements détaillés par le passé. De belles surprises attendaient les observateurs qui ont visité les bois entre Valleiry et St Julien, en France voisine, puisqu'une vingtaine de nouveaux territoires y ont été répertoriés.

Dans les autres parties de la région, signalons de nouveaux territoires entre Divonne et Gex, ainsi qu'au bois de Ban derrière l'Etournel. Un second territoire trouvé au bord de l'Arve montre bien que l'espèce renforce petit à petit sa présence sur tout le pourtour du canton. La compilation de toutes les données n'est pas encore terminée, mais une centaine de territoires ont été recensés en 2015 et une quarantaine sont nouveaux.

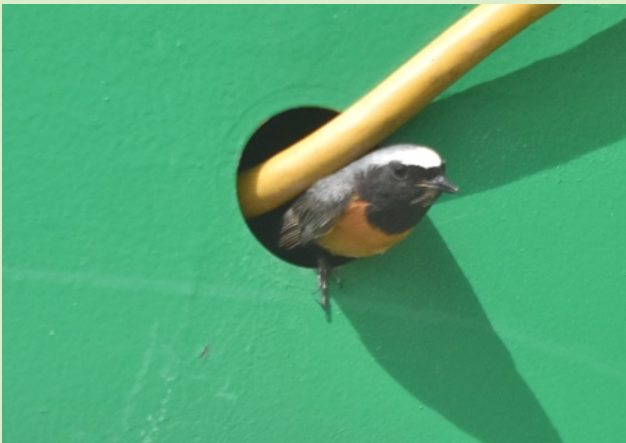
Alain Barbalat



Rougequeue à front blanc

Un premier bilan montre que la présence du Rougequeue à front blanc dans notre canton a été plus importante que celle des années précédentes. Les nicheurs ont été nombreux et si les nichoirs placés dans les sites favorables n'ont pas été utilisés de manière significativement plus importante c'est bien parce que les couples formés choisissent en priorité des cavités naturelles, ce qui est plutôt positif.

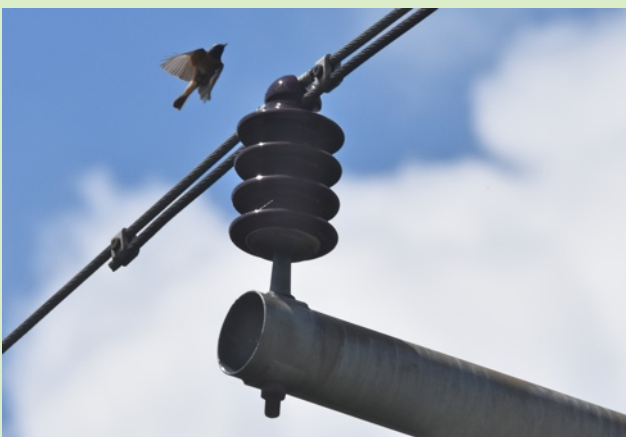
D'autres emplacements, parfois surprenants, sont également choisis à la place des nichoirs, comme on peut le constater ci-dessous:



container de travaux (Bernex)



tuyau de récupération sous un toit (Lancy)



poteau électrique (Avusy)



cavité naturelle (Landecy)

André Bossus

Nos activités et interventions

Voici les diverses actions que nous avons menées au cours de ces derniers mois:

Visite de colonies artificielles d'hirondelles de rivage (22 juin 2015)

[Toutes les nouvelles - www.gobg.ch](http://www.gobg.ch)

Naturellement, l'hirondelle de rivage creuse des galeries dans les berges sablonneuses des rivières et des fleuves. Ces sites sont devenus très rares en Suisse et à Genève en particulier où sa présence est entièrement dépendante de l'exploitation des gravières.

Plusieurs types de falaises artificielles ont été testés afin de soutenir les populations de ces hirondelles. Parmi les projets qui fonctionnent bien, celui du canton d'Argovie est particulièrement prometteur.

Des membres de notre comité ont donc participé à une visite des colonies artificielles testées dans le canton d'Argovie, en compagnie des responsables du projet mis en place depuis 2011. Le but d'une telle visite était de se rendre compte sur place si cette méthode était applicable à Genève pour renforcer la présence de l'hirondelle de rivage dans notre canton.

Les buttes de sable en question, constituées d'un sable avec une granulométrie bien précise, ont tout de suite été adoptées par les hirondelles:

Butte de sable artificielle de Stetten, aménagée en 2011 et comportant plus de 400 couples



photos: Christian Huber

Suite à cette visite, le GOBG va évaluer les possibilités d'appliquer cette méthode au canton de Genève, afin de soutenir la population genevoise qui subsiste dans les gravières.

Pose de nichoirs à hirondelles de fenêtre [Toutes les nouvelles - www.gobg.ch](http://www.gobg.ch)

Soucieux de renforcer les colonies d'hirondelles existantes le GOBG est intervenu à plusieurs endroits en plaçant des nichoirs, comprenant si nécessaire des planchettes pour éviter les salissures. En juin, nous sommes intervenus sur deux sites : la ferme des Bois à Lully et, à Essert, dans une ferme et différents hangars.

Nous vous rappelons que si vous avez la chance d'avoir des hirondelles de fenêtre sur votre bâtiment et que vous désirez renforcer leur installation, n'hésitez pas à nous contacter info@gobg.ch.

Pour cet automne nous vous proposons, comme d'habitude, quelques sorties qui devraient vous intéresser :

Voir agenda des sorties: http://www.gobg.ch/index.php?m_id=23

Tout d'abord, nous mentionnerons une sortie permettant de **rencontrer votre comité**. Lors de cette sortie, nous pourrons également assister à la migration des rapaces dans un des sites migratoires les plus importants d'Europe centrale:

▶ **Sortie Membres - Comité au Fort l'Ecluse - Dimanche 27 septembre 2015**

Si vous avez envie d'être aux premières loges pour scruter l'arrivée des canards, limicoles et laridés en route pour leurs quartiers d'hiver, cette sortie à la rade genevoise est pour vous : ▶ **Migration à la Jetée des Pâquis - Dimanche 6 septembre 2015**

Observer le passage des rapaces en migration et guetter les nombreux passereaux dans les broussailles et la végétation clairsemée du Mont-Mourex, telle est le but de cette sortie:

▶ **Mont-Mourex - Samedi 10 octobre 2015**

Si la marche et l'observation sont deux activités que vous aimez pratiquer, la sortie au col de Cou et de Bretolet fait partie des incontournables. La montée au col (environ 1h45) sera suivie de l'observation de la migration des rapaces et la découverte des activités de la station de baguage de la station ornithologique suisse:

▶ **Col de Cou et de Bretolet - Dimanche 11 octobre 2015**

Pouvoir observer des migrateurs et hivernants lors de leur halte de nourrissage, cela sera possible lors de la sortie à l'embouchure du Mujon entre Yverdon et Grandson.

▶ **Embouchure du Mujon (Yverdon-les-Bains) - Dimanche 8 novembre 2015**

Si les nombreux canards qui hivernent dans la rade de Genève ne sont pas encore totalement familiers pour vous, n'hésitez pas à participer à cette sortie qui vous fera découvrir tous les palmipèdes entre la rade et la Perle du Lac.

▶ **Rade de Genève - Dimanche 13 décembre 2015**

Votre avis nous intéresse !

Si vous avez des remarques concernant le fonctionnement de notre association, des commentaires à ajouter, des questions à propos des oiseaux et de leur protection dans notre canton, n'hésitez pas à nous les transmettre.

Nous essayerons d'y répondre au mieux. De même nous accueillons avec plaisir toute suggestion de votre part !

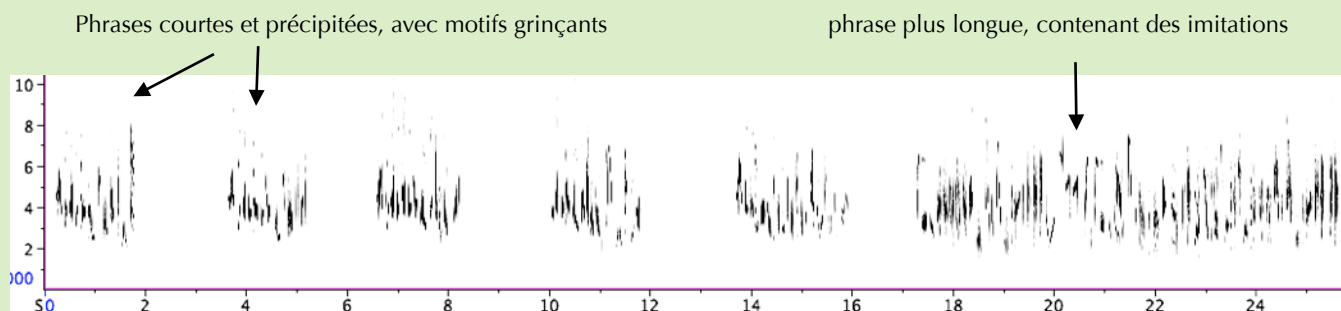
Pour cela, il vous suffit de répondre à ce message (GOBG-informations, andre.bossus@gobg.ch) ou d'adresser votre courrier à :

André Bossus 9, Av. De-Luserna CH-1203 Genève

Prochaine parution du GOBG-informations : fin octobre 2015 (automne)

Il s'agit du chant de la Fauvette grisette. C'est un chant précipité, formé de courtes phrases stéréotypées, composé de notes peu mélodieuses, grinçantes et dont le rythme est haché. Cette fauvette chante souvent à la cime d'un buisson ou en vol de parade. Calotte hérissée et gorge gonflée, le mâle s'envole en égrenant ses courtes strophes. La grisette est connue pour ses imitations, parmi lesquelles, ici, l'alouette des champs, le chardonneret, les cris d'hirondelles, etc.

sonogramme (= empreinte du son) de l'enregistrement



L'image à identifier

Il s'agit d'une Bergeronnette des ruisseaux (*Motacilla cinerea*), femelle ou jeune avancé. Le mâle possède une gorge noire typique. Elle se distingue notamment de la Bergeronnette printanière par les caractères suivants : une queue plus longue, un

manteau et une tête grise; ces caractères sont gris verts chez la printanière (mâle). Enfin, les pattes sont rosées alors qu'elles sont noires chez sa cousine (en encarté en haut à gauche). Contrairement à ce que l'on pourrait croire, les nuances de jaune de leur plumage ne sont pas des caractères déterminants chez ces deux espèces de bergeronnettes jaunes. Les nuances de jaune varient en effet en fonction de l'âge, du sexe et de la saison. Les femelles sont plus ternes. La coloration jaune se limite au croupion et aux sous-caudales chez ces dernières.

La Bergeronnette des ruisseaux est fréquente chez nous en bord de ruisseaux et en montagne, à proximité des torrents. La Bergeronnette printanière est plus rare et est surtout visible en période de migration (avril et septembre).

