



Cercle  
Ornithologique  
de Fribourg

N° 57  
OCTOBRE 2021

# Le TICHODROME



# Le TICHODROME

N° 57 – OCTOBRE 2021

Notre programme d'activités peut également être consulté  
sur notre site Internet: [www.lecof.ch](http://www.lecof.ch)

## SOMMAIRE

---

### **Programme des activités du COF : automne 2021 – hiver 2021-2022**

Conférences	3
Excursions	7
Sorties du Groupe des Jeunes	9
Autres conférences / manifestations	12
<b>Comptes rendus d'excursions</b>	<b>13</b>
<b>Communiqué de presse : Cigogne blanche</b>	<b>14</b>
<b>Suivi d'espèces</b>	<b>15</b>
<b>Chronique ornithologique</b>	<b>19</b>
<b>Annonces</b>	<b>24</b>



Cercle  
Ornithologique  
de Fribourg

[www.lecof.ch](http://www.lecof.ch)

# PROGRAMME DES ACTIVITÉS DU COF

## AUTOMNE 2021 – HIVER 2021 – 2022

### CONFÉRENCES

---

#### **Le pass sanitaire est requis pour assister à nos conférences.**

La crise sanitaire nous a contraints de proposer nos conférences en virtuel. Non seulement nos conférences vont recommencer en présentiel avec le « pass sanitaire » obligatoire, mais en plus nous les proposerons simultanément en virtuel à partir de novembre 2021. Les membres désirant suivre ces conférences sur leur écran doivent s'inscrire à une adresse qui figurera dès le lundi précédent la conférence sur le site <https://www.lecof.ch>

**Les conférences ont normalement lieu à 20 h 15 à Marly**, au Restaurant de la Gérine, route de la Gruyère 18 (au bord de la route principale Marly – Le Mouret, à côté du pont de la Gérine).

**Accès en bus TPF depuis Fribourg**: Ligne no 1 Marly-Gérine, descendre au terminus; c'est en face!

#### **Mercredi 3 novembre 2021**

### **LE DÉCLIN DU MERLE À PLASTRON EN SUISSE**

par Arnaud Barras, Berne

Le Merle à plastron est une espèce montagnarde discrète, mais répandue à la limite de la forêt dans le Jura et les Alpes suisses. Les causes de son déclin, amorcé il y a une trentaine d'années, sont aujourd'hui encore peu claires, bien que le changement climatique et celui des pratiques agricoles en altitude soient pointés du doigt. Dans le cadre d'un travail de doctorat à l'université de Berne, nous cherchons à mieux comprendre l'écologie de l'espèce à différentes échelles, ainsi que sa migration et ses paramètres démographiques. Cette conférence donnera un aperçu des principaux résultats de cette étude et de ses implications pour la conservation de l'espèce en Suisse dans le futur.



Merle à plastron, *Turdus torquatus*.

**Mercredi 1<sup>er</sup> décembre 2021**

## **CHANGEMENT DES POPULATIONS D'OISEAUX EN SUISSE : QUE NOUS APPRENNENT-ILS SUR L'ÉTAT DE LA BIODIVERSITÉ ?**

par Sylvain Antoniazza, Station ornithologique suisse de Sempach

L'influence de l'Homme sur l'environnement à l'échelle de la planète n'a jamais été aussi forte qu'actuellement. Tous ces changements ont évidemment une influence, souvent négative, mais parfois positive aussi, sur les populations de l'ensemble des espèces vivantes. Dans cette présentation, nous allons voir comment de nombreuses espèces d'oiseaux suisses voient leurs effectifs se modifier et essayer de comprendre quels phénomènes sous-jacents ils illustrent. Nous devrions par exemple voir comment s'illustrent les grands thèmes tels que « changements climatiques » ou « politiques agricoles » dans la faune aviaire de Suisse.



Adrian Aebischer

Guépriers d'Europe, *Merops apiaster*.

**Mercredi 5 janvier 2022**

## **VIVRE DANS LE FROID : ADAPTATIONS PHYSIOLOGIQUES DES ANIMAUX**

par Michel Genoud, Villeneuve

Les animaux ectothermes sont incapables de maintenir une température corporelle stable. Ils sont tributaires de la température ambiante, à moins d'avoir accès à une source de chaleur. A des températures très inférieures à 0 °C, ils sont exposés au risque d'un gel léthal. En conséquence, des stratégies très élaborées d'évitement du gel ou au contraire de tolérance au gel ont évolué. Certaines espèces vivent ainsi à des températures inférieures à -60 °C.

Les animaux endothermes (principalement les oiseaux et les mammifères) arrivent à maintenir une température corporelle stable et élevée. Mais à basse température, cette stratégie peut être très coûteuse et nécessiter l'acquisition de beaucoup de ressources nutritives. Or, au froid



Adrian Aebischer

Marmotte des Alpes, *Marmotta marmotta*.

s'ajoute souvent une pénurie de nourriture. Beaucoup de petits endothermes abandonnent alors temporairement le maintien d'une température corporelle élevée et ils entrent en torpeur. L'hibernation, qui voit des animaux devenir inactifs pour des durées de plusieurs mois, en est un exemple extrême. Mais la torpeur reste un état parfaitement maîtrisé, dans lequel les animaux sont capables d'éviter le gel des tissus et de se réveiller spontanément.

### **Mercredi 2 février 2022**

#### **LA VIE SECRÈTE ET LES VOYAGES INCROYABLES DU TRAQUET MOTTEUX**

par Yann Rime, Station ornithologique suisse de Sempach

Saviez-vous que le Traquet pond des œufs bleus? Qu'il peut doubler son poids pour traverser l'océan Atlantique sur plus de 2500 km sans pause? Que nos Traquets motteux des Alpes survolent le désert du Sahara à 5500 m d'altitude, supportant des variations de température de près de 50 °C dans la même journée?

Nous en découvrirons plus sur la vie de cette espèce à la fois familière et pleine de surprises, sur son écologie dans les Alpes et ses migrations fascinantes.



Yann Rime

Traquet motteux mâle, *Oenanthe oenanthe*.

### **Mercredi 2 mars 2022**

#### **ASSEMBLÉE GÉNÉRALE**

ORDRE DU JOUR :

1. Procès-verbal de la dernière Assemblée générale
2. Rapport annuel du Président
3. Admissions et démissions
4. Adoption des comptes 2021
5. Adoption du budget 2022
6. Rapport du Groupe des Jeunes
7. Divers

Il n'y aura pas d'autre convocation. Le PV de l'Assemblée générale 2021 peut être consulté sur le site [www.lecof.ch](http://www.lecof.ch) et il se trouvera sur les tables 30 minutes avant la réunion.

L'Assemblée générale sera suivie d'une conférence :

### LE JASEUR BORÉAL APPARITION D'UN « MONSTRE » DANS L'HISTOIRE NATURELLE MODERNE, XVI<sup>E</sup>-XVIII<sup>E</sup> SIÈCLES

par Philippe Glardon, Chexbres

Depuis l'Antiquité, le Jaseur boréal a frappé les imaginations, par son apparence particulière, mais surtout par ses invasions périodiques dans le sud de son aire de répartition. Un survol des sources à disposition permettra de documenter ces invasions et d'illustrer la manière dont un animal peu connu fait une entrée spectaculaire dans les premiers traités d'histoire naturelle, aux origines de la zoologie moderne.

Ainsi le Jaseur boréal, réputé annonciateur de la peste, témoigne-t-il de la sensibilité des naturalistes et de la population au moment où se développe la curiosité humaniste envers la nature, perçue comme menaçante, mais aussi extraordinairement généreuse envers l'homme.



**Mercredi 6 avril 2022**

### REPTILES DU CANTON DE FRIBOURG : QUI SONT-ILS ET COMMENT LES FAVORISER ?

par Gaëtan Mazza, Villars-sur-Glâne

Le canton de Fribourg héberge neuf espèces de reptiles sur les seize que compte la Suisse. Couleuvre à collier helvétique, lézard agile ou encore vipère péliade... Qui sont-ils ? Où et quand les observer ? Que faire pour les favoriser ? Quels sont les projets en cours dans le canton de Fribourg ?



Vipère aspic, *Vipera aspis*.

Cette conférence a pour but de vous faire découvrir les différentes facettes de ces animaux très discrets qui peuplent nos rives des lacs et rivières, nos lisières et nos montagnes.

## EXCURSIONS

---

**Dimanches 14 novembre 2021 et 16 janvier 2022 (samedi 15 janvier 2022 pour le pays des Trois-Lacs)**

### RECENSEMENT DES OISEAUX D'EAU

Cette traditionnelle sortie réunit, dans un même recensement, tous les ornithologues d'Europe qui comptent les oiseaux d'eau hivernants. L'occasion pour les moins chevronnés de se familiariser avec les canards et autres fuligules et l'occasion pour les autres de faire de belles observations.

#### Inscriptions et renseignements :

Lac de Schiffenen :	Christian Vaucher	079 510 82 63
Lac de Pérolles :	Marguerite Trocmé	026 321 55 74
Lac de la Gruyère :	Jérôme Gremaud	026 912 09 42
	Christian Grand	079 414 96 24
Lac de Morat :	Pierre-Alain Ravussin	024 459 11 45
Lac de Neuchâtel rive nord :	Olivier Duruz	026 667 14 97
Lac de Neuchâtel rive sud		
– Estavayer-Cheyres:	Romain Cantin	026 663 2464
– Cheyres-Yvonnand:	Christophe Sahli	079 514 34 19
– Yvonnand-Yverdon	Mathieu Bally	079 747 79 74

**Samedi 20 novembre 2021**

### VISITE D'UN DORTOIR À MILANS ROYAUX

Organisation : Adrian Aebischer & Laurent Broch

Un certain nombre des Milans royaux qui hivernent en Suisse passent les nuits dans des dortoirs communs. Plusieurs de ces dortoirs, composés parfois de plus de 100 individus, existent aussi dans le canton de Fribourg. Lors de cette petite excursion, nous essayerons, en fin d'après-midi, de suivre l'arrivée des milans et d'admirer leur danse dans l'air et leurs déplacements entre les prédortoirs, avant qu'ils rejoignent le dortoir définitif pour la nuit.

Les lieux d'observations dépendront de l'emplacement exact des dortoirs, certainement entre Fribourg, Payerne et Romont.

**Rendez-vous:** 15 h 45 ; le lieu de rendez-vous et les points d'observation seront communiqués aux personnes inscrites. Fin vers 18 h 15.

**Inscription obligatoire** jusqu'au 16 novembre 2021 : [adaebischer@pwnet.ch](mailto:adaebischer@pwnet.ch)



### **Dimanche 6 février 2022**

#### **AU FIL DE L'AR A NIEDERRIED / GOLATEN**

Organisation : Christelle Mugny

Nous commencerons cette excursion à la retenue d'eau de Niederried et nous remonterons l'Ar tout en observant les oiseaux d'eau qui hivernent en nombre, ainsi que les différents passereaux qui colonisent la forêt le long de cette magnifique rivière.

**Rendez-vous** : pour un covoiturage depuis Fribourg à 7 h 45 au parking du musée d'histoire naturelle, ou à 8 h 30 directement au barrage. Durée de l'excursion : ~3 heures sur place.

**Inscription obligatoire** : [ch.mugny@bluewin.ch](mailto:ch.mugny@bluewin.ch) (nombre de participants limité à 15 personnes).

### **Vendredi 25 février 2022**

#### **A L'ECOUTE DE LA CHOUETTE HULOTTE**

Organisation : Christelle Mugny et de chouettes ornithologues

Le chant mythique de cet oiseau nocturne se fait entendre à cette période de l'année, dès le crépuscule. Je vous propose de vous joindre aux différents ornithologues et de les accompagner dans les forêts environnantes, afin de pouvoir écouter et peut-être de voir ce magnifique oiseau et de répertorier ses effectifs. Nous nous retrouverons ensuite pour le partage des résultats de chaque groupe.

**Rendez-vous** : 18 h 00 à Grangeneuve, sur la place de parc de la laiterie.

**Inscription obligatoire** : [ch.mugny@bluewin.ch](mailto:ch.mugny@bluewin.ch) (nombre de participants limité à 20 personnes).

### **Samedi 19 mars 2022**

#### **LE HIBOU MOYEN-DUC DANS LA LUNE**

Organisation : Christelle Mugny

Petite sortie nocturne à la pleine lune, pour écouter ce discret Hibou moyen-duc.

**Rendez-vous** : 18 h 30 ; le lieu vous sera communiqué deux semaines avant.

**Inscription obligatoire** : [ch.mugny@bluewin.ch](mailto:ch.mugny@bluewin.ch) (nombre de participants limité à 15 personnes).



**Samedi 2 avril 2022**

### SORTIE PIQUANTE

Organisation : Christelle Mugny

La forêt de Neuchâtel, riche en bois mort, abrite de nombreuses espèces de pics (noir, épeiche, vert, épeichette) et c'est l'un des meilleurs endroits pour observer le Pic mar. Notre point de départ sera le Jardin botanique, pour ensuite poursuivre notre balade vers les Roches de l'Hermitage.

**Rendez-vous** : 8 h 00 au Jardin botanique de Neuchâtel, à 15 min à pied de la gare. Fin de l'excursion en début d'après-midi.

**Inscription obligatoire** : [ch.mugny@bluewin.ch](mailto:ch.mugny@bluewin.ch) (nombre de participants limité à 15 personnes).

**Samedi 23 avril 2022**

### LE MONDE DES RAPACES

Organisation : Christelle Mugny et Laurent Broch

Cette sortie va nous amener dans les forêts de la Broye, à la recherche des différents nids et de leurs milieux, afin de se familiariser avec les nombreuses espèces de rapaces qui habitent nos forêts. Cette excursion est vivement déconseillée aux personnes souffrant de torticolis !

**Rendez-vous** : 7 h 00, quelque part dans la Broye. Le lieu vous sera communiqué une semaine avant l'excursion. Fin de l'excursion en début d'après-midi.

**Inscription obligatoire** : [ch.mugny@bluewin.ch](mailto:ch.mugny@bluewin.ch) (nombre de participants limité à 15 personnes).

## SORTIES DU GROUPE DES JEUNES

---

Les sorties du Groupe des Jeunes sont réservées exclusivement aux jeunes de **moins de 25 ans**, dans le but de favoriser la dynamique du groupe. Les membres du Groupe des Jeunes peuvent également participer gratuitement aux sorties des autres sections romandes, pour cela, consulter le site [www.gdj.nosoiseaux.ch](http://www.gdj.nosoiseaux.ch). De plus, des sorties de la section fribourgeoise sont parfois organisées au dernier moment, il est donc important de consulter ce site pour rester informé !

Les sorties ont généralement lieu par tous les temps, cependant, pour des raisons d'organisation, il est impératif et **obligatoire** de s'inscrire au préalable auprès d'un des deux responsables suivants

- Henri Descombes : [henridescombes@hotmail.com](mailto:henridescombes@hotmail.com), 077 430 34 30
- Gilles Hauser : [gilles.hauser@gmail.com](mailto:gilles.hauser@gmail.com), 078 799 90 17

### Samedi 20 novembre 2021

#### CHEVROUX ET GLETERRENS

Nous nous rendrons sur cette portion un peu moins connue de la rive sud du lac de Neuchâtel pour y chercher les oiseaux d'eau hivernants, mais aussi les troupes de passereaux qui se réfugient dans la forêt riveraine à la mauvaise saison. Nous finirons la sortie à Gletterens, où nous rechercherons les charismatiques Panures à moustache et guetterons les Busards Saint-Martin qui rentrent à leur dortoir, un Faucon émerillon patrouillant sur la roselière n'est pas non plus exclu !

**Rendez-vous** : gare de Fribourg à 12 h 35, train à 12 h 47 pour Chevroux via Payerne ; retour à Fribourg à 18 h 45.

**Matériel** : habits chauds et adaptés à la météo, thermos de thé chaud, encas, jumelles, télescope si possible.

**Inscription obligatoire** chez Gilles Hauser, gilles.hauser@gmail.com, 078 799 90 17.

### Samedi 11 décembre 2021

#### CHABLAIS DE SUGIEZ

Nous irons jusqu'à Muntelier-Löwenberg en train et nous longerons ensuite le bord du lac de Morat, afin d'y observer quelques espèces hivernantes et migratrices comme les oies, plongeurs, grèbes... Avec un peu de chance, nous aurons la possibilité d'observer le discret Pic mar. Nous pourrions encore tenter notre chance dans les champs du Seeland selon la motivation et la forme du groupe. Nous reprendrons le train dans l'après-midi soit à Ins soit à Sugiez.

**Rendez-vous** : gare de Fribourg à 7 h 50, train à 8 h 02.

**Matériel** : jumelles, (longue-vue), habits adaptés à la météo et à la température, pique-nique pour midi.

**Inscription obligatoire** chez Florian Brack, florianbrack@yahoo.fr, 079 483 24 42.

### Dimanche 12 décembre 2021

#### SORTIE ALL-GDJ AU BODENSEE

La réputation du lac de Constance en hiver n'est plus à faire et c'est pourquoi le GdJ romand s'y rend chaque année pour faire le plein de goélands (pontique, argenté et même marin), de grèbes (à cou noir, jougris, esclavon), de plongeurs (souvent les 3 espèces) et de plein d'autres spécialités ! Nous nous joindrons une fois de plus à cette sortie qui est aussi l'occasion de rencontrer les jeunes des autres sections !

**Rendez-vous** : à définir, mais départ (très) tôt le matin et retour en soirée, le trajet en train est conséquent (penser à la carte journalière des communes pour le billet).

**Matériel** : habits chauds et adaptés à la météo, thermos de thé chaud, pique-nique

conséquent, jumelles et si possible télescope.

**Inscription obligatoire** chez Gilles Hauser, gilles.hauser@gmail.com, 078 799 90 17 ou Henri Descombes, henridescombes@hotmail.com, 077 430 34 30.

### **Samedi 12 février 2022**

#### **OCHA**

L'OCHA est une compétition amicale organisée chaque année par le GdJ dont le but est d'obtenir le plus d'espèces en un weekend/jour, le tout au-dessus de 1000 mètres et sans transport motorisé! L'idée serait d'organiser une petite équipe et de passer une journée en montagne (lieu à définir avec les participants) pour tenter de gagner la compétition.

**Rendez-vous** : départ tôt de Fribourg et retour en fin de journée.

**Matériel** : informations transmises aux participants en fonction de la météo et des conditions de neige.

**Inscription obligatoire** chez Henri Descombes, henridecombes@hotmail.com, 077 430 34 30.

### **Samedi 12 mars 2022**

#### **MIGRATION**

Nous nous rendrons à un bon point de vue de la région pour observer la migration, des rapaces principalement. Ce sera l'occasion, si la météo est bonne, d'observer buses, milans, éperviers, et autres rapaces.

**Rendez-vous** : à définir, en début de matinée, retour en fin d'après-midi.

**Matériel** : jumelles et si possible télescope, habits adaptés à la météo, pique-nique.

**Inscription obligatoire** chez Gilles Hauser, gilles.hauser@gmail.com, 078 799 90 17.

### **Samedi 2 avril 2022**

#### **AURIED DE KLEINBÖSINGEN**

Nous irons en bus jusqu'au barrage de Schiffenen et descendrons à pied jusqu'à la réserve. Nous pourrions essayer de voir quelques espèces migratrices, dont la discrète Gorgebleue à miroir. Et peut-être les premiers Vanneaux huppés et autres petits limicoles. Nous longerons la rivière pour y observer le Martin-pêcheur d'Europe ou le Chevalier cul-blanc. Nous reprendrons le train à Laupen et serons de retour à Fribourg dans l'après-midi.

**Rendez-vous** : gare de Fribourg à 7 h 30, retour dans l'après-midi.

**Matériel** : jumelles, (longue-vue), pique-nique pour midi, habits adaptés à la météo.

**Inscription obligatoire** chez Florian Brack, florianbrack@yahoo.fr, 079 483 24 42.

**Samedi 7 mai 2022**

## FANEL

Nous irons en train jusqu'à Ins puis continuerons à pied jusqu'au Fanel en passant par les champs où quelques limicoles et autres pourraient stationner. Nous ferons ensuite un petit tour au Fanel, pour y observer les espèces migratrices passant par là. Une jolie surprise nous y attendra peut-être. Nous reprendrons le bus dans le début de l'après-midi pour Ins puis y reprendrons le train.

**Rendez-vous** : gare de Fribourg à 7h15.

**Matériel** : jumelles, (longue-vue), pique-nique, crème solaire, casquette et suffisamment d'eau.

**Inscription obligatoire** chez Florian Brack, [florianbrack@yahoo.fr](mailto:florianbrack@yahoo.fr), 079 483 24 42.

## AUTRES CONFÉRENCES / MANIFESTATIONS

---

### COURS D'INTRODUCTION SUR LES AMPHIBIENS DU CANTON DE FRIBOURG

Le karch organise entre mars et mai 2022 un nouveau cours sur nos salamandres, tritons, sonneurs, rainettes, grenouilles et crapauds. Le cours comprend 3 soirées de théorie (17 mars, 7 avril, 21 avril) et 4 excursions (25 mars, 22 avril, 29 avril, 27 mai, toujours le soir). Les participants apprendront à distinguer les différentes espèces et à connaître leur biologie et leur écologie. Le thème de leur conservation sera également abordé.

Le nombre de participants est limité à 20 personnes.

Prix : 240 CHF.

**Renseignements** : Adrian Aebischer, [adaebischer@pwnet.ch](mailto:adaebischer@pwnet.ch)

**Inscription obligatoire sur** : <http://www.karch.ch/karch/home/aktivitaten/kurse-workshops.html> à partir du 2 novembre 2021.



Sonneur à ventre jaune, *Bombina variegata*.

## COMPTES RENDUS D'EXCURSIONS

### FÊTE DE LA NATURE – DE L'OMBRE A LA LUMIERE

Il faisait encore nuit ce samedi matin 29 mai 2021 à 5 h 15 et les 15 participants étaient au rendez-vous. Georges Frossard a commencé par une petite présentation du site classé OROEM, qui comprend le vaste delta que forme l'embouchure de la Sarine et de la Jogne dans le lac de la Gruyère. Il a aussi parlé de la forêt de Saules blancs qui compose cette réserve et qui est considérée comme la plus grande de Suisse.

Nous avons d'abord écouté la cacophonie de chants au réveil des oiseaux (merles, pinsons, Fauvettes à tête noire, rougegorges...). La balade a débuté en remontant la Sarine jusqu'à la step, où nous avons pu observer des Bergeronnettes des ruisseaux, de jeunes Cincles plongeurs et rechercher le Troglodyte mignon retranché dans ses cachettes.

Stéphanie Schauwey



Petit Gravelot, *Charadrius dubius*.

Retour vers le pont pour passer de l'autre côté de la rivière afin d'accéder à l'embouchure de la Sarine. Dans cette belle forêt de saules, nous avons observé le Gobe-mouche gris, la Mésange à longue queue, le Pouillot véloce et la Sittelle torchepot. Le long du sentier, nous avons repéré d'anciennes traces du castor. Nous sommes restés un bon moment au bout du lac et avons eu la chance de voir le Chevalier guignette, la Bergeronnette printanière et, cerise sur le gâteau, deux Petits Gravelots. Harle bièvre, Grand Cormoran et une famille de Canards colverts étaient aussi de la partie.

Nous avons terminé cette excursion au bord de la Sarine par un petit brunch et au moment de s'en aller, le Petit Gravelot s'est posé juste devant nous pour faire le clap de fin de cette belle sortie. Nous avons observé 44 espèces. Merci à Georges Frossard.

Christelle Mugny

## COMMUNIQUÉ DE PRESSE

### CIGOGNES BLANCHES, AVIS DE NAISSANCE

Tout un chacun connaît la légende des cigognes porteuses de bébés et annonciatrices de naissances. Cette fois, et ce n'est pas une légende, le Cercle ornithologique de Fribourg (COF) annonce la naissance de bébés cigognes !

En 2013, deux passionnés d'ornithologie, Henri Vigneau et Ernest Christinaz, installent, avec la complicité du propriétaire et de l'agriculteur, une plateforme pour les Cigognes blanches dans la région du lac de Seedorf, tout près du village de Noréaz. Cette initiative est née à la suite de nombreuses observations de ces oiseaux dans la région alors que rien n'existait pour les accueillir. Depuis l'installation de cette plateforme, des cigognes s'y sont souvent posées, sans pour autant s'installer. Le 8 avril dernier, un couple s'attarde sur la plateforme, y passe la nuit. On entend des claquements de becs synonymes d'amours naissantes et les accouplements sont observés dès le 10 avril. La femelle couve ensuite sous les pluies incessantes du mois de mai sans défaillir un instant, et le 21 mai, on remarque un, deux puis trois petits becs quémendant de la nourriture. A l'heure actuelle, seuls deux jeunes ont survécu. Ils se tiennent debout sur le nid et exercent leurs ailes pour le grand voyage de la migration qui débutera en août.

Depuis sa disparition totale du paysage suisse dans les années 1950, un seul couple de Cigognes niche régulièrement depuis 2016 dans le canton de Fribourg, sur des plateformes construites sur le site de l'Établissement de détention fribourgeois de Bellechasse. La nichée du lac de Seedorf constitue la deuxième preuve de reproduction au niveau cantonal. Cette nidification était placée sur haute surveillance ; des panneaux du Service des forêts et de la nature (SFN) ont été déployés sur les chemins d'accès, demandant aux promeneurs d'éviter le secteur pendant la période sensible.

Cercle ornithologique  
de Fribourg,  
le 22 juillet 2021



Paul Ducry

## SUIVI D'ESPÈCES

### LA COLONIE DE MARTINETS NOIRS DU MUSÉE D'HISTOIRE NATURELLE DE FRIBOURG EN 2021

---

#### **Année médiocre !**

Après un printemps froid et un mois de juin pluvieux, le contrôle des nichoirs les plus facilement accessibles a eu lieu le 6 juillet. Comme cela était prévisible, les jeunes étaient de petite taille et d'une moyenne d'âge d'environ 10 jours, alors qu'ils auraient dû être proches de l'envol. Ceci correspond à 2-3 semaines de retard par rapport à la situation normale. Seuls 32 nichoirs sur 40 ont été contrôlés ce jour-là. Les jours suivants, en raison de la météo maussade, nous avons renoncé à contrôler les autres nichoirs. La nidification avait un réel retard et nous avons constaté que certains adultes étaient encore sur des œufs !

Il y a eu 30 tentatives de nidification avec 3 abandons et 27 réussites supposées, dont 2 nids à 1 jeune, 15 nids à 2 jeunes et 7 nids à 3 jeunes. Lors des bonnes années, ce sont les nids à trois jeunes qui priment. Cette année, le nombre moyen de jeunes par nid est de 1,96 alors que la moyenne de ces 32 dernières années est de 2,24.

Michel Beaud

### LES LARIDÉS AU CHABLAIS DE SUGIEZ À MORAT EN 2021

---

#### **Année catastrophique !**

Pour la première fois dans l'histoire de ces deux plateformes, aucun succès de reproduction n'est à mentionner. Les mouettes n'ont pas occupé les plateformes et les sternes ne se sont installées que tardivement à cause de la pluie incessante du mois de mai. Treize adultes et 2 œufs ont été comptés le 27 mai 2021 et plus de 35 adultes le 31 mai. Il semblerait que le Goéland leucophée ait aussi gêné l'installation des sternes. Les inondations historiques du mois de juillet ont mis fin à la nidification. La cote de 430,70 m a été atteinte le 19 juillet inondant ainsi les deux plateformes. Il n'y a pas eu de tentatives de remplacement de ponte.

Michel Beaud

### NIDIFICATIONS DU GOÉLAND LEUCOPHÉE DANS LE CANTON DE FRIBOURG EN 2021

---

#### **L'expansion continue !**

Nous avons l'habitude, dans cette rubrique, de parler des nidifications des Goé-



lands leucophées le long de la Sarine, allant du lac de la Gruyère à celui de Schifflenen. Avec l'expansion de cette espèce et son adaptation particulière, nous mettons en avant sa propension à nicher sur les toits, ceux-ci étant parfois assez éloignés des plans d'eau. Certains nids nous ont certainement échappé. Nous ne parlons pas ici des nids en situation « normale » proches des plans d'eau des lacs de Neuchâtel et de Morat.

- Bulle, rue de la Condémine : nidification sur un toit, 2 jeunes le 9 juin (JG).
- Corbières, lac de la Gruyère : 1 couple couve, mais échec de la nidification à cause de la montée des eaux (FC).
- Düdingen, bâtiment SIKA : nidification sur un toit le 22 mai (MB).
- Fribourg,
  - bâtiment des finances : site occupé (4<sup>e</sup> année) le 30 mars (MB).
  - route des Arsenaux : nidification sur un toit, 1 adulte défend son territoire contre des corneilles le 7 juin (MB).
  - nidification sur un toit dans la région de la Gare, premier vol d'un jeune le 11 juillet (MB).
  - avenue du Moléson : nidification sur un toit, 2 jeunes le 14 juillet (AA).
  - route du Jura 22-24 : nidification sur un toit, 1 adulte et 1 jeune le 14 juin (LB).
  - route du Jura 30-32 : nidification sur un toit, 1 jeune à l'envol le 1<sup>er</sup> août (LB).
  - pont de la Poya : nidification sur un toit, 1 adulte et 2 jeunes le 11 juillet (MB, EC), nidification probable en 2020 (GH).
  - lac de Pérolles : 1 adulte couve sur un ancien socle en béton le 4 avril (MB).
- Givisiez, bâtiment Scott : nidification sur un toit, 2 adultes et 1 jeune le 14 juin (LB).
- Granges-Paccot,
  - bâtiment DIGA : nidification sur un toit, 1 adulte couve le 15 juin (MB).
  - nidification en falaise dans un nid de Grand Corbeau, 3 jeunes le 4 juillet (MB).
- Gurmels : nidification sur un toit, 3 jeunes inaptes au vol le 8 juin (PB).
- Matran, bâtiment Bauhaus : nidification sur un toit, 2 jeunes à l'envol le 4 juillet (MB).
- Morat, hôtel Krone : nidification sur un toit, adulte récupéré dans la cour le 24 juin (PB).
- Rossens,
  - lac de la Gruyère : nidification en falaise, 1 adulte couve le 7 mai, échec plus tard (MB).
  - pied du barrage : nidification, 1 jeune le 16 mai (CM, MB).
- Saint-Aubin (FR), route de Domdidier : nidification sur un toit en juin, nidification déjà en 2020 (MM).
- Tafers, bâtiment Landi : nidification sur un toit, 2 adultes et 1 jeune le 16 juin (3<sup>e</sup> année) (MB).

N'hésitez pas à communiquer vos observations 2022 sur [ornitho.ch](http://ornitho.ch).

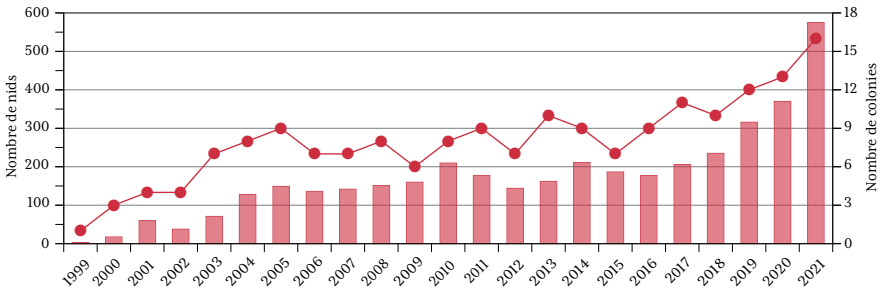
Observateurs : AA = Adrian Aebischer ; CM = Christelle Mugny ; EC = Emile Curty ; FC = Françoise Chassot ; GH = Gilles Hausser ; JG = José Genoud ; LB = Laurent Broch ; MB = Michel Beaud ; MM = Martin Mauron ; PB = Pascal Balmer.

Michel Beaud

# LE CORBEAU FREUX DANS LE CANTON DE FRIBOURG (SAUF BROYE ET LAC) EN 2021

## Ville de Fribourg et Grand Fribourg

Les Corbeaux freux se plaisent vraiment en ville de Fribourg et dans le Grand Fribourg!! Le nombre de nids a augmenté de plus de 55 % par rapport à 2020 pour atteindre un nombre record de 575 nids, réparti en 16 colonies. La plus grosse colonie comprenait 107 nids. C'est la seconde fois, après 2014, qu'une colonie dépasse la centaine de nids. Une nouvelle colonie s'est installée dans le Grand Fribourg et deux anciens secteurs ont été recolonisés (leurs dernières occupations remontaient à 2015 et 2019). Pour mémoire, la première colonie en ville de Fribourg date de 1999 et comptait 3 nids.



Evolution du nombre de nids (colonnes) et de colonies (ligne) de Corbeaux freux à Fribourg et dans le Grand Fribourg.

## Sarine (sans ville de Fribourg et Grand Fribourg)

La partie « Est » du district n'a plus de colonies!! Par contre dans la partie « Ouest », colonisée dès 2013, quatre nouvelles colonies ont été trouvées. Un total de 193 nids (+ 28,7 % par rapport à 2020) répartis dans 7 colonies ont été recensés. La plus grande de ce secteur comptait 119 nids.

## Singine

Après 16 années de présence (2005-2020), les Corbeaux freux ont déserté ce district.

## Glâne

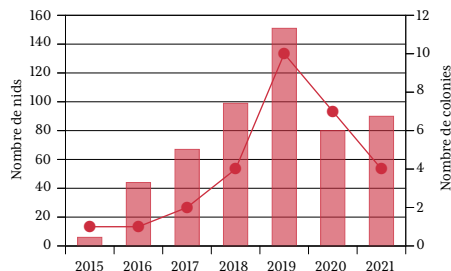
Dans la région de Romont, une nouvelle colonie a été découverte et un secteur a été abandonné par rapport à 2020. Trois anciennes colonies ont été à nouveau utilisées. Les quatre colonies recensées comptaient entre 9 et 71 nids, soit un total de 115 nids (- 4,2 % par rapport à 2020).

## Veveyse

La première colonie pour ce district a été découverte à Semsales. Elle comptait 32 nids.

## Gruyère

Seules quatre colonies ont été réoccupées ce printemps (-3 par rapport à 2020). Elles comptabilisaient entre 1 et 44 nids, soit un total de 90 nids (+12,5 % par rapport à 2020). Les Freux ont colonisé ce district depuis 2015.



Evolution du nombre de nids (colonnes) et de colonies (ligne) de Corbeaux freux en Gruyère.

Un grand merci à : Adrian Aebischer, Michel Beaud, Emile Curty et Jérôme Gremaud pour la transmission de leurs précieuses observations. Merci également à Olivier et Véronique Rosselet qui ont signalé, via ornitho.ch, la première colonie veveysanne.

Laurent Broch



Colonie de Corbeaux freux à Matran, 21 avril 2021.

Laurent Broch

## REPRISES D'OISEAUX BAGUÉS

Un **Faucon crécerelle**, bagué au nid le 19 juin 2015 à Enney et trouvé blessé le 14 avril 2021 à Blaichach, 120 km au sud-ouest de München (Allemagne), est mort pendant les soins (distance : 264 km ; laps de temps : 2126 jours).

Un **Faucon crécerelle**, bagué au nid le 17 juillet 2019 à Riaz, a été trouvé mort le 24 avril 2021 à Bolzano (Italie) (distance : 317 km ; laps de temps : 647 jours).

# CHRONIQUE ORNITHOLOGIQUE pour le canton de Fribourg et la Broye vaudoise

## MARS 2021 À AOÛT 2021

Cette chronique a été réalisée sur la base de 119 476 observations transmises à la Station ornithologique suisse du 1<sup>er</sup> mars 2021 au 31 août 2021, provenant du canton de Fribourg, de la Broye vaudoise et de la région du Fanel BE/FR/NE/VD (carte ci-contre). Nous vous encourageons à transmettre vos observations sur [www.ornitho.ch](http://www.ornitho.ch). Nous vous invitons à jouer le jeu du partage des observations et à n'utiliser la fonction « donnée protégée » que si le signalement risque de nuire aux oiseaux ou à leur habitat.

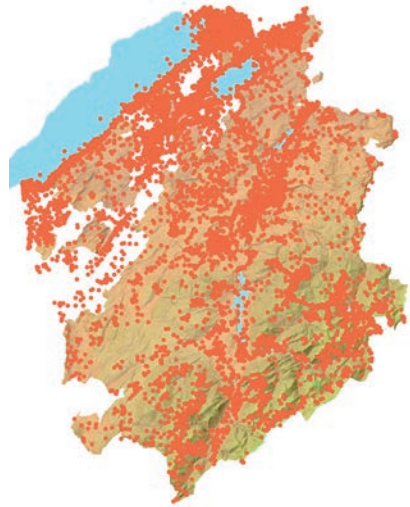
**Erismature rousse** *Oxyura jamaicensis*: 1 ind. le 31.03 au Fanel (J. Mazenauer). **Bernache nonnette** *Branta leucopsis*\*: 2 ind. au Fanel jusqu'au 25.03 (div. obs.), puis 1 ind. le 07.06 (B. Steffen) et 1 ind. à Yvonand du 28.04 au 16.07 (div. obs.). **Oie à tête barrée** *Anser indicus*: 2 ind. le 15.04 à Salavaux (M. Bindschedler), 1 ind. le 21.04 à Kleinbödingen (T. Watts), 2 ind. le 03.05 au même endroit (T. Watts), puis 1 ind. au Fanel les 02.06 et 06.06 (H. Wampfler, P. Mosimann-Kampe). **Oie rieuse** *Anser albifrons*: 2 ind. jusqu'au 01.04 au Fanel (div. obs.). **Harle huppé** *Mergus serrator*: Encore 11 ind. le 02.05 au Fanel (P. Lustenberger, R. Wuest-Graf). **Sarcelle d'été** *Anas querquedula*: Groupes importants de 85 ind. le 30.03 (M. Schweizer) et 90 ind. le 19.08 (J. Mazenauer) au Fanel.

**Marouette ponctuée** *Porzana porzana*: Première le 26.03 à Portalban (S. Roulet). **Marouette**

**poussin** *Zapornia parva*: Première le 31.03 au Fanel (J. Mazenauer). **Talève sultane** *Porphyrio porphyrio*\*: 1 ind. du 30.06 au 05.07 (M. Zimmerli, div. obs.) à Gletterens, 1<sup>ère</sup> mention pour le canton de Fribourg.

**Grue cendrée** *Grus grus*: Dernière migratrice du printemps le 24.04 au Fanel (A. Voegeli).

**Plongeon imbrin** *Gavia immer*\*: 1 ind. le 12.05 (J. Mazenauer, A. Parisod)

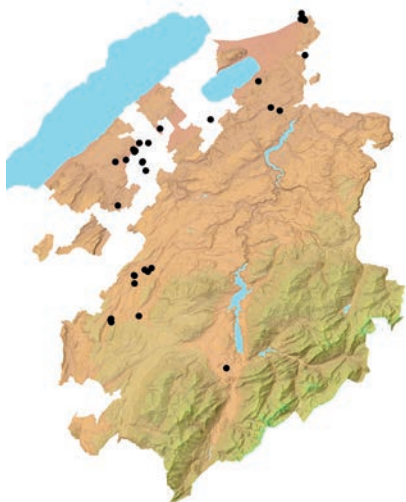


Provenance des données du 1<sup>er</sup> mars 2021 au 31 août 2021.

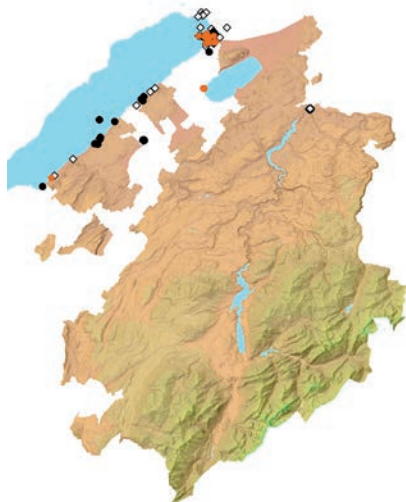
Yann Rime



Cigogne blanche *Ciconia ciconia*. Corcelles-près-Payerne, 28 avril 2021.



Observations de l'Ibis chauve (●).



Observations du Crabier chevelu (◇), de l'Ibis falcinelle (●) et de la Spatule blanche (●).

et 1 ind. Le 15.06 (C. Jaberg) au Fanel.

**Cigogne noire** *Ciconia nigra* : Entre autres, 1 ind. le 12.05 au lac Noir (J. Gremion). **Cigogne blanche** *Ciconia ciconia* : 1 nidification au lac de Seedorf (voir page 14). Grand groupe de plus de 280 ind. le 22.08 à Payerne (E. Klaus, Y. Rime). **Spatule blanche** *Platalea leucorodia* : Plusieurs obs. sporadiques au Fanel, avec 1-2 ind. du 21.04 au 27.06 (div. obs.), 1 ind. le 05.05 à Salavaux (R. West-Graf), voir carte.

**Ibis sacré** *Threskiornis aethiopicus*\* : 1 ind. le 27.05 et 28.05 à l'Auried (A. Kilchoer, M. Saavedra), 1 ind. le 10.07 à Corjolens (A. Niclass), 1 ind. le 11.08 au Fanel (R. Springer, T. Schmid), et encore 1 ind. le 31.08 au même endroit (A. Schmid). L'augmentation de la présence dans la région de cette espèce africaine introduite suit la tendance européenne. **Ibis falcinelle** *Plegadis falcinellus* : 1 ind. le 09.03 à Grandcour (G. Rochat, M. Saavedra), 1 ind. le 11.03 à Estavayer-le-Lac (P. Monney), 1 ind. le 13.03 à Forel (P. Rapin), 1 ind. le 15.04 à Estavayer-le-Lac (P. Raymond), 1 ind. le 11.05 au Fanel (P. Mosimann-Kampe), 1 ind. le 16.05 à Chevroux (P. Rapin), 1 ind. le 21.07 à Cudrefin (V. Döbelin), voir carte. **Ibis chauve** *Geronticus eremita* : Plusieurs ind. au comportement parfois aberrant observés dans la région (div. obs., voir carte), tous issus de programmes de réintroduction.

**Blongios nain** *Ixobrychus minutus* : Retour dès le 23.04 à l'Auried (H. Wampfler, A. Rossi) et 1 couple à Payerne (F. Schneider, div. obs.) entre autres. **Crabier chevelu** *Ardeola ralloides* : Présence marquée, jusqu'à 6 ind. dans la région du Fanel (div. obs., voir carte). **Héron garde-bœufs** *Bubulcus ibis* : Max. 21 ind. le 30.07 à La Sauge. Présence importante sur toute la période. **Cormoran pygmée** *Microcarbo pygmaeus*\* : 1 ind. le 23.08 à Salavaux (Y. Pochon, P. et M. Herren).

**Oedicnème criard** *Burhinus oedicnemus* : 1 ind. les 11 et 12.05 à Witzwil (M. Bonfanti, F. Berney, H. Hansen).

**Avocette élégante** *Recurvirostra avosetta* : Max. 9 ind. le 20.04 au Fanel (U. H. Aerni). **Echasse blanche** *Himantopus himantopus* : Max 9 ind. le 25.04 au Fanel (L. Rathgeb). **Pluvier doré** *Pluvialis apricaria* : 6 ind. le 27.08 à Portalban, nombre exceptionnel à cette saison (P. Rapin). **Pluvier guignard** *Charadrius morinellus* : 1 ind. le 28.04 à Müntschemier (div. obs.), rare observation printanière. **Barge à queue noire** *Limosa limosa* : 14 ind. le 18.03 au Fanel (A. von Ballmoos),



nombre exceptionnel pour cette espèce menacée devenue rare au passage dans notre pays. **Tourne-pierre à collier** *Arenaria interpres*: Entre autres observations sur ce site d'escale classique au printemps et à l'automne, un groupe de 6 ind. le 18.08 au Fanel au début du passage automnal. **Bécasseau maubèche** *Calidris canutus*: 1 ind. le 21.04 à Salavaux (N. Lengacher, T. Watts) puis 2 ind. le 16.05 (M. Zimmerli, R. Baumann) et 1 ind. le



Yannick Pochon

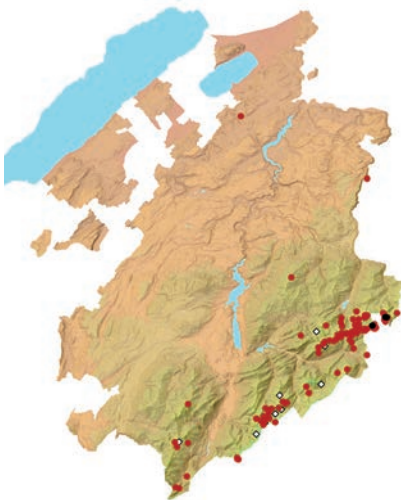
Cormoran pygmée, *Microcarbo pygmaeus*. Salavaux, le 23 août 2021.

31.08 (S. Sikyr) au Fanel. **Chevalier arlequin** *Tringa erythropus*: Max. 20 le 25.04 au Fanel (S. Hohl). **Chevalier stagnatile** *Tringa stagnatilis*\*: 1 ind. observé le 09.05 au Fanel (J.-C. Carlo). **Mouette tridactyle** *Rissa tridactyla*: 1 ind. le 24.03 à Yvonand (C. et D. Rothen). **Mouette mélanocéphale** *Larus melanocephalus*: Fréquentation importante au Fanel au printemps avec au max. 19 ind. le 24.04 (S. Hohl). **Goéland d'Audouin** *Larus audouinii*: 1 ad. le 23.05 à Gletterens (R. & A. Nussbaumer). **Goéland brun** *Larus fuscus*: En dehors de la région des Trois-Lacs où l'espèce est régulière, 1 ind. le 07.03 à Semsales (Y. Rime), 6 ind. le 25.04 à Molondin (J. Mazenauer), 1 ind. le 19.08 à Givisiez (B. Dessibourg), 1 ind. le 19.08 à Düdingen (Y. Rime) et 3 ind. le 21.08 au dortoir sur le lac de la Gruyère (J. Gremaud). L'augmentation des observations de l'espèce dans les parties moins lacustres du canton suit celle du Goéland leucophé. **Goéland argenté** *Larus argentatus*: Dernier attardé du printemps le 24.05 à Ins (C. Jaberg).

**Sterne naine** *Sterna albifrons*: 2 ind. le 11.06 et 3 ind. le 19.06 au Fanel (C. Jaberg), 1 ind. le 14.07 au même endroit (U. Bornhauser). **Sterne hansel** *Gelochelidon nilotica*: 2 ind. le 12.05 à au Fanel (A. Jordi). **Guifette moustac** *Chlidonias hybrida*: Max. 14 ind. le 13.05 au Fanel, 16 ind. le 21.05 à Gletterens (M. Zimmerli) et 22 ind. le 22.05 au même endroit (Y. Pochon). **Guifette noire** *Chlidonias niger*: Max. 180 ind. le 25.04 au Fanel (S. Hohl) lors du pic du passage printanier. **Sterne arctique** *Sterna paradisaea*\*: Dès le 03.05 au Fanel (R. West-Graf), 1 ind. nichera ensuite en s'hybridant avec une Sterne pierregarin. 3 ind. le 23.05 à Gletterens (M. Zimmerli, C. Jaberg).

**Hibou des marais** *Asio flammeus*: 1 ind. le 24.04 sur la commune de Haut-Vully (L. Constantin), 1 ind. le 03.05 au Fanel (W. Dappen, A. Jordi).

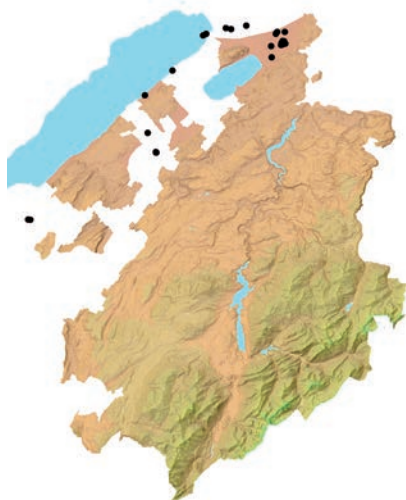
**Gypaète barbu** *Gypaetus barbatus*: Observations régulières d'individus isolés dans les Préalpes (div. obs., voir carte). **Circaète Jean-le-blanc** *Circaetus gallicus*: 1 ind. le 01.04 à Ins (div. obs.) et 1 ind. le 06.05 à Greng (J. Maze-



Observations du Gypaète barbu (◇) et des Vautours moines (●) et fauves (●).



Observations de la Cisticole des joncs (●).



Observations du Pipit à gorge rousse (●).

nauer). **Vautour fauve** *Gyps fulvus* : Nombreuses observations estivales dans les Préalpes (div. obs., voir carte). **Vautour moine** *Aegypius monachus*\* : observations d'ind. isolés dans les Préalpes (div. obs., voir carte). **Aigle royal** *Aquila chrysaetos* : 1 ind. le 07.04 à Ins (M. Schweizer) et 1 ind. le 27.04 à Gampelen (H. Wampfler) se démarquent du contexte montagnard propre à l'espèce. **Aigle botté** *Hieraetus pennatus*\* : 1 ind. de forme claire photographié le 09.07 à Düdingen (V. S. van Bergen). **Busard des roseaux** *Circus aeruginosus* : Une nidification certaine dans la Grande-Cariçaie entre Chevroux et Gletterens (M. Zimmerli, M. Camici), dans un secteur sous protection totale. **Busard cendré** *Circus pygargus* : En dehors des habituelles observations éparées dans les plaines lors du passage, 1 ind. le 30.07 au Kaiseregg (B. Dessibourg) et 1 ind. le 13.08 à Fribourg (S. Claude).

**Huppe fasciée** *Upupa epops* : 4 nidifications réussies dans les districts de la Broye, de la Singine, de la Gruyère et du Lac (div. obs.). **Guêpier d'Europe** *Merops apiaster* : 6 sites occupés par l'espèce dans la région (div. obs.). **Rollier d'Europe** *Coracias garrulus*\* : 1 ind. le 22.08 à Portalban (S. Poirier, Y. Rime).

**Pic mar** *Leipicus medius* : Notamment, 1 ind. le 10.08 à Prahins (L. Longchamp), au-delà des marges de l'aire de répartition habituelle de l'espèce dans le nord de la région.

**Faucon hobereau** *Falco subbuteo* : 1 ind. hâtif le 22.03 au Fanel (C. Sinz). **Pie-grièche à tête rousse** *Lanius senator* : 1 ind. les 12.05 et 13.05 à Ins (V. Döbelin, div. obs.). **Corneille mantelée** *Corvus corone cornix* : L'individu de Fribourg encore vu les 24.05 (M. Crausaz) et 28.05 (F. Schneider).

**Alouette calandrelle** *Calandrella brachydactyla* : 1 ind. le 10.05 à Grandcour (J. Mazenauer, A. Parisod), 1 ind. le 12.05 à Witzwil (D. Hagist), 1 ind. le 29.05 à Payerne (F. Schneider). **Alouette lulu** *Lullula arborea* : 1 ind. le 03.05 à Charmey, hors des dates de passage et dans une région à priori plus occupée par l'espèce (G. Hauser).

**Cisticole des joncs** *Cisticola juncidis*\* : Données en 5 sites de la Grande Cariçaie pendant la période, dont la 1<sup>ère</sup> sur sol fribourgeois (div. obs., voir carte). **Phragmite aquatique** *Acrocephalus paludicola*\* : Un seul individu, le 21.04 au Fanel (A. Parisod, div. obs.). **Locustelle lusciniôide** *Locustella luscinioides* : Hors rive sud, deux observations à l'Auried le 07.05 (U. Wittwer) et le 26.05 (N. Petitpierre).



Jérôme Gremaud



Bruant proyer, *Emberiza calandra*.  
Neirivue, le 20 mai 2021.

**Hirondelle rousseline** *Cecropis daurica*: 1 ind. le 13.05 à Cheyres (A. Parisod). **Bouscarle de Cetti** *Cettia cetti*\*: 1 ind. le 18.04 à Payerne (F. Schneider). **Etourneau roselin** *Pastor roseus*\*: Dans le cadre d'un nouvel afflux en Europe centrale, 2 ind. le 02.06 à Gampelen (J. Mazenauer) et 1 ind. les 05 et 06.06 à l'Auried (J. Strasky, div. obs.). **Gorge-bleue à miroir** *Luscinia svecica*: Hors des sites habituels, 1 ind. le 06.03 à Grattavache (F. Vial). **Gobemouche à collier** *Ficedula albicollis*\*: 3 données durant la deuxième moitié d'avril au Fanel (div. obs.).

**Pipit à gorge rousse** *Anthus cervinus*: passage printanier plus marqué qu'à l'accoutumée, maximum exceptionnel de 14 ind. dans un champ de radis le 02.05 à Kerzers (E. Klaus, Y. Rime), voir carte.

**Bruant proyer** *Emberiza calandra*: 1 ind. le 20.05 à Neirivue (J. Gremaud), loin des sites habituels de l'espèce. **Bruant ortolan** *Emberiza hortulana*: Hors Broye et Seeland, 1 ind. en migration à Châtel-Saint-Denis le 26.04 (B. Monfort).

\*Observations sous réserve d'homologation par la Commission de l'Avifaune Suisse (CAVS).

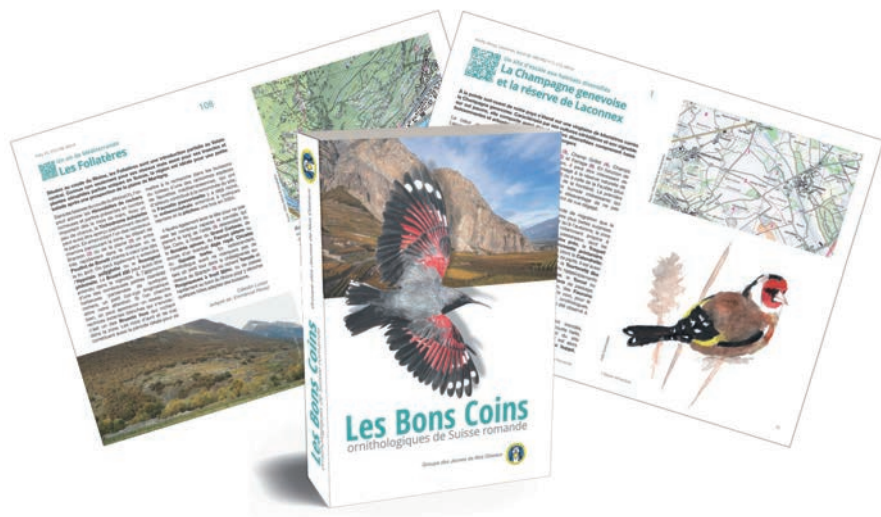
Armin Lehmann, Gilles Hauser,  
Jérôme Gremaud, Yann Rime

Yann Rime



Pipit à gorge rousse, *Anthus cervinus*. Corcelles-près-Payerne, 28 avril 2021.

## LES BONS COINS ORNITHOLOGIQUES DE SUISSE ROMANDE!



Le Groupe des Jeunes de *Nos Oiseaux* vient de publier la deuxième édition des *Bons Coins ornithologiques de Suisse romande*, après près de sept ans de travail. Cette nouvelle édition vous invite à aller découvrir, jumelles au cou, 121 sites répartis à travers toute la Suisse romande. Que ce soit au bord d'un lac ou sur une crête des Alpes, ce bouquin vous fournira toutes les informations nécessaires pour une sortie réussie : espèces observables, meilleures saisons, carte du site ou encore accès. De plus, des QR codes permettent d'accéder directement aux listes des observations ornitho.ch des derniers jours pour chaque bon coin. Richement illustré de dessins d'oiseaux, mais aussi de photos des sites, cet ouvrage est le fruit de la collaboration de 57 personnes.

Vous pouvez passer commande (35 CHF) en scannant le QR code ci-contre ou trouver plus d'informations sur le site du Groupe des Jeunes ([www.gdj.nosoiseaux.ch](http://www.gdj.nosoiseaux.ch)) sous l'onglet « Les Bons Coins ornithologiques ».



## Un nouvel essor pour l'avifaune : Ensemble pour favoriser la biodiversité !



Le nouveau grand projet de la Station ornithologique suisse est fondé sur une coopération étroite avec les associations de protection de la nature :  
[www.vogelwarte.ch/nouvelessor](http://www.vogelwarte.ch/nouvelessor)



**vogelwarte.ch**

Jour après jour, la nature est détruite en Suisse. L'espace vital du monde animal et de l'avifaune s'amenuise. De nombreuses populations d'oiseaux déclinent. Conserver ce qu'il reste ne suffit plus.

La Station ornithologique suisse veut aider l'avifaune à prendre un nouvel envol. Les oiseaux ont besoin de plus d'espace pour vivre, si bien qu'il est nécessaire d'augmenter la quantité et la qualité des habitats disponibles. C'est là que le nouveau grand projet de la Station intervient. Nous aimerions revaloriser, réaménager et garantir sur le long terme des surfaces adéquates dans tout le pays, afin d'offrir des milieux attractifs aux oiseaux menacés. Nous voulons offrir à la Suisse des paradis ornithologiques.

Cantons, communes, propriétaires fonciers, agriculteurs et associations – tous ceux qui possèdent du terrain ou peuvent en déterminer son utilisation à long terme – sont invités à agir et à participer.

- Avez-vous une idée lumineuse pour une amélioration d'habitat ?
- Possédez-vous un terrain relativement grand (min. 3 ha), qui pourrait être valorisé et garanti sur le long terme en faveur de l'avifaune ?
- Avez-vous un projet de valorisation écologique, mais pas suffisamment de financement ?

Remplissez le formulaire sur le site [www.vogelwarte.ch/nouvelessor](http://www.vogelwarte.ch/nouvelessor) ou envoyez-nous un dossier de documentation de votre projet à l'adresse indiquée ci-dessous.

Les activités suivantes, n'entrent pas dans le cadre de ce projet et ne peuvent donc pas bénéficier de soutien : pose de nichoirs, projets de sensibilisation et éducation environnementales, campagnes ou élaboration de concepts.

Contact : Station ornithologique suisse, Un nouvel essor pour l'avifaune, Seerose 1, 6204 Sempach, [nouvelessor@vogelwarte.ch](mailto:nouvelessor@vogelwarte.ch)



# Lehmannvision

TV | VIDEO | HIFI

Duensstrasse 3 | 3186 Düdingen  
Fon 026-493 15 33 | Fax 026-492 05 32



---

**BULLETIN D'INSCRIPTION AU COF**

---

à adresser au Cercle ornithologique de Fribourg, 1700 Fribourg

**JE DÉSIRES DEVENIR MEMBRE DU CERCLE ORNITHOLOGIQUE DE FRIBOURG :**

NOM ET PRÉNOM : .....

ADRESSE : .....

NPA & LOCALITÉ : .....

COURRIEL : .....

ANNÉE DE NAISSANCE (pour les membres du Groupe des Jeunes) : .....

DATE ET SIGNATURE : .....

**COTISATION ANNUELLE :**

CHF 20.- / CHF 5.- pour les membres du Groupe des Jeunes (< 25 ans)



Cercle  
Ornithologique  
de Fribourg  
[www.lecof.ch](http://www.lecof.ch)

CCP: 17-7694-3  
[www.lecof.ch](http://www.lecof.ch)  
[info@lecof.ch](mailto:info@lecof.ch)

---

## COMITÉ

**Président:** **Beaud Michel** – Imp. du Triolet 2, 1730 Ecuwillens – 079 353 94 73 – michelbeaud.mb@gmail.com · **Vice-présidente:** **Dias Marlène**, Chemin Monséjour 10, 1700 Fribourg – 076 310 08 27 – marlene.m.dias@gmail.com · **Caissier:** **Lehmann Armin** – Place du Petit-St-Jean 39, 1700 Fribourg – 079 66152 02 – a.lehmann@lehmannvision.ch · **Secrétaire:** **Zeender Adrien** – Rue du Nord 11, 1700 Fribourg – 079 838 57 29 – adrien.zeender@gmail.com · **Responsable du Tichodrome:** **Beaud Pierre** – Vers les Moret 28, 1669 Montbovon – 026 928 11 31 – beaudp@bluewin.ch · **Autres membres du comité:** **Aebischer Adrian** – Imp. du Castel 20, 1700 Fribourg – 076 567 23 66 – adaebischer@pwnet.ch · **Broch Laurent** – Rte Champ-des-Fontaines 29, 1700 Fribourg – 026 465 18 63 – Laurent.Broch@hispeed.ch · **Gremaud Jérôme** – Rue de la Roulema 11, 1632 Riaz – 026 912 09 42 – jerome.gremaud@websud.ch · **Mugny Christelle** – Rte du Moulin 12, 1723 Marly – 079 578 54 78 – ch.mugny@bluewin.ch · **Parrat Simon-Pierre** – Rte de la Cité Bellevue 6, 1700 Fribourg – 079 317 09 35 – spp\_em@bluewin.ch · **Progin Samuel** – Chemin du Pra-Novi 8, 1728 Rossens – 079 376 41 20 – samuel.progin@outlook.com · **Rime Yann** – Chemin de Bethléem 14, 1700 Fribourg – 077 469 13 92 – fuli.92@hotmail.com · **Schneider Fabian** – Grosse Pierre 3, 1530 Payerne – 079 721 39 56 – emberiza@hotmail.com

**Responsables du Groupe des Jeunes:** **Hauser Gilles** – Rue de Morat 43, 1700 Fribourg – 078 799 90 17 – gilles.hauser@gmail.com · **Descombes Henri** – Rte de la Faye 44, 1762 Giuvisiez – 077 430 34 30 – henridescombes@hotmail.com

---

## COTISATION ANNUELLE

**CHF 20.- / CHF 5.- pour les membres du Groupe des Jeunes (< 25 ans)**

---

## IMPRESSUM

**Le Tichodrome paraît deux fois par an (avril et octobre) · Tirage:** 550 exemplaires  
**Imprimerie:** media f sa – 1630 Bulle

**Photo de couverture:** Cigogne blanche (photo: Adrian Aebischer)

**Dos de couverture:** Huppe fasciée (photo: Adrian Aebischer)







Cercle  
Ornithologique  
de Fribourg

[www.lecof.ch](http://www.lecof.ch)

1700 Fribourg

CCP: 17-7694-3

[info@lecof.ch](mailto:info@lecof.ch)