

Plebejus spp en Poitou-Charentes; comment les distinguer d'autres Azurés?



Aile postérieure - taches fauve orangées dans l'air submarginale

Plebejus (idas)



Celastrina argiolus



Aile antérieure (AA) – pas de point noir cellulaire
Aile postérieure (AP) - points noirs submarginaux gros, pupillés de bleu brillant

Plebejus (idas)



Polyommatus icarus



3 espèces de *Plebejus* présentes dans la région

Azuré de l'ajonc (*Plebejus argus*)



Azuré des coronilles (*Plebejus argyrognomon*)

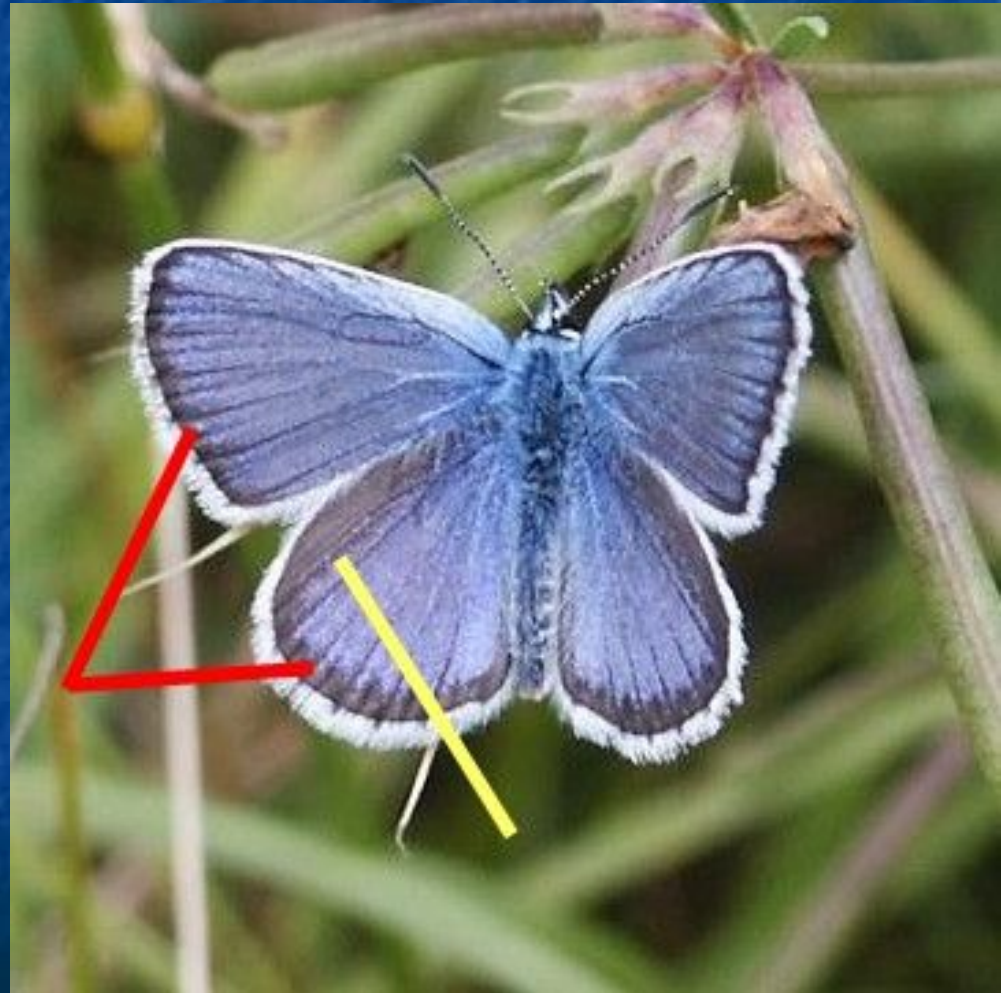


Azuré du genêt (*Plebejus idas*)

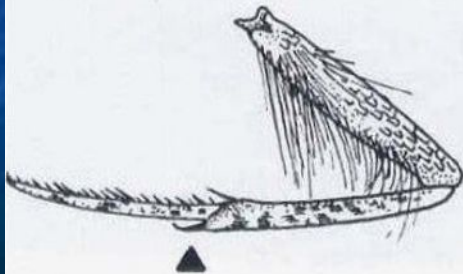


Plebejus argus , Azuré de l'ajonc

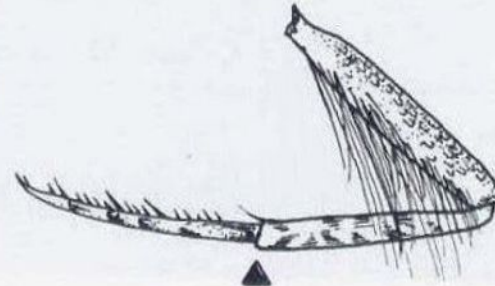
- Souvent abondant sur les dunes du littoral, d'avril à septembre en 3 générations. Rare à l'intérieur : sur pelouses sèches, landes à bruyères.
- Plutôt petit
- AA et AP - bordure noire large
- AP - espace 6 envahi par les écailles noires



Pour confirmer cette identification provisoire
– présence d'une épine sur la patte antérieure du mâle



Epine
Plebejus argus L.



Pas d'épine
Lycaeides idas L.

Azuré de l'ajonc, *P.argus* – plantes-hôtes

- Plusieurs *Fabaceae* sont connues comme hôtes, dont lotier corniculé (*Lotus corniculatus*), fer-à-cheval (*Hippocrepis comosa*), ajonc (*Ulex europaeus*)...
- A déterminer dans notre région !

Plebejus argyrognomon, Azuré des coronilles

- L'espèce la plus courante à part sur la côte
- De taille moyenne
- Dessus - bordure noire fine
- Dessous – couleur de fond unie – presque blanc
- AP - lunules noires aplaties



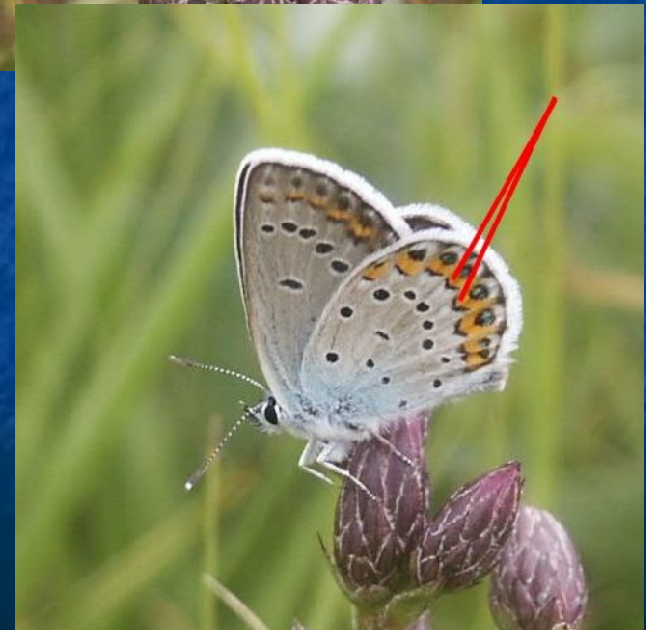
Azuré des coronilles, *P. argyrognomon* – plante hôte

Lien étroit
entre le papillon
et la plante
nourricière de
sa chenille –
la coronille bigarrée
(*Securigea varia*) qui
pousse souvent,
mais pas toujours,
sur sols calcaires



Plebejus idas, Azuré du genêt

- Sur les landes (à bruyères, à genêts ou à ajoncs)
- Petite à moyenne taille
- Dessus - bordure noire plutôt fine
- Dessous - couleur de fond nuancé de brun
- AP lunules noires sagitées



Azuré du genêt, *P.idas* - plante-hôtes

Plusieurs *Fabaceae* sont connues comme hôtes. En Loire-Atlantique – toujours sur Ajonc nain (*Ulex minor*), dans le Rhône sur Genêt (*Cytisus Scoparius*), mais la seule station connue en Deux-Sèvres, sur cytise couché (*Chamaecytisus supinus*)



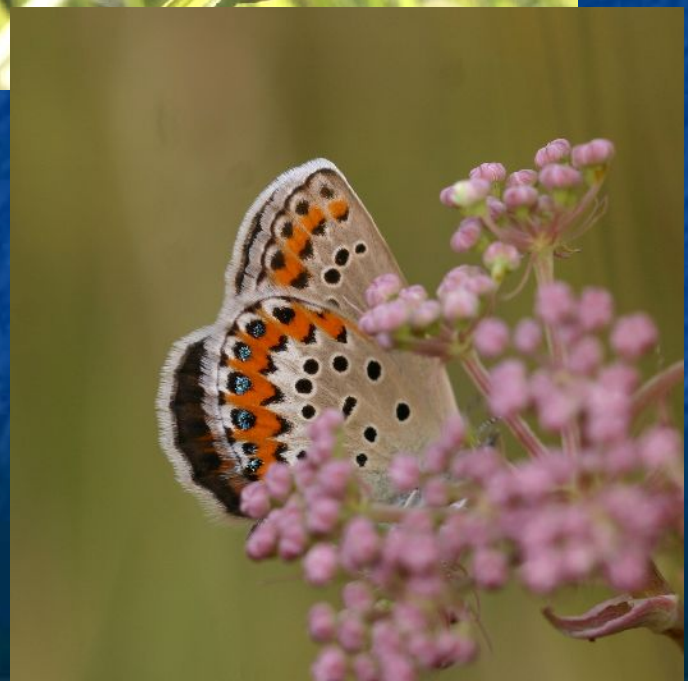
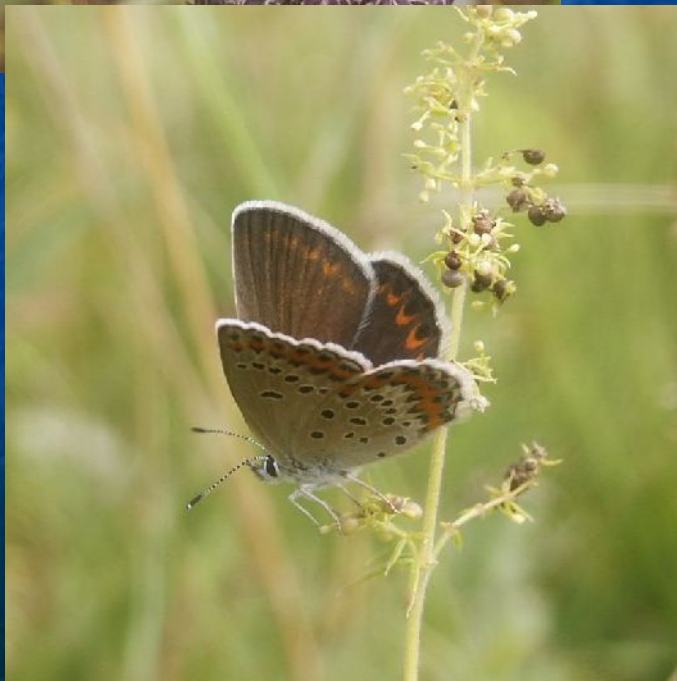
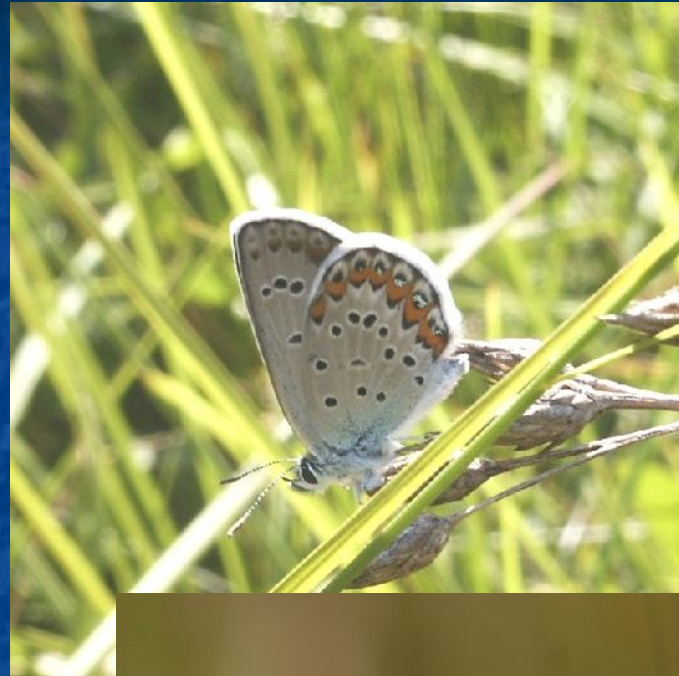
Plebejus argus
l'Azuré de l'ajonc



Azuré des coronilles, *Plebejus argyrognomon*



Azuré du genêt, *Plebejus idas*



En conclusion

- Dans les dunes de la côte – probablement l'Azuré de l'ajonc, *P.argus*
- A l'intérieur – probablement l'Azuré des coronilles, *P.argyrognomon*
- Si la plupart des critères concordent avec les descriptions, OK
- Sinon prends des photos - mâles, femelles, dessus, dessous (si possible!) et envoie moi les photos ou à un autre coordinateur départemental !