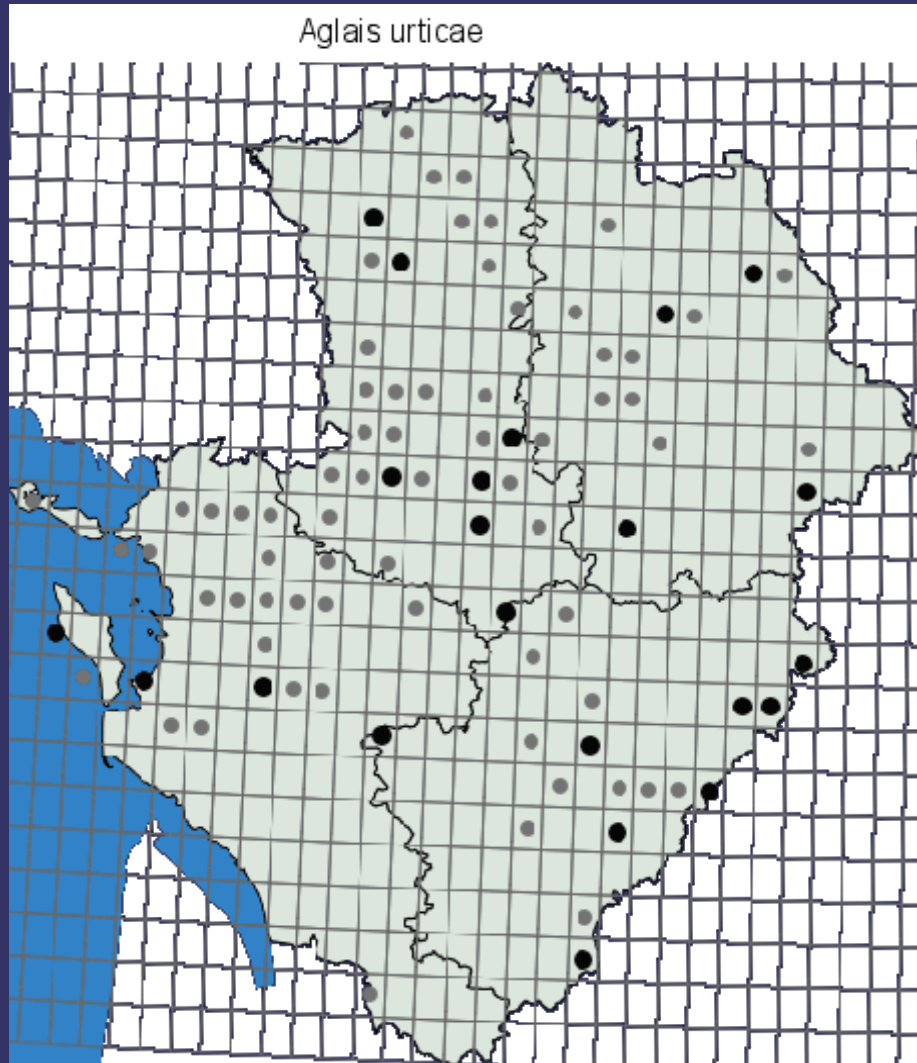


Les chenilles : des données supplémentaires pour l'atlas





Hesperiidae



La Crisette, *Carcharodes alceae*

Papilionidae



Le machaon, *Papilio machaon*

Pieridae



L'Aurore, *Anthracis cardamines*

Lycaenidae



Thésia de la ronce, *Celochryx rubi*

Nymphalidae



Paon du jour, *Inachis io*

Hesperiidae : Hesperinae, Pyrginae

- 1) 16 - 30 mm à maturité
- 2) Tête volumineuse, parfois d'un couleur qui contraste avec le corps
- 3) Vive caché dans une feuille enroulée ou pliée par les fils de soie
- 4) Sur graminées (Hesperinae) ;
potentilles (*Pyrgus* spp)



Hesperiidae:Pyrginae.
La Grisette (*Carcharodes alceae*)



Sur Roses trémières
et les mauves
(*Malva* spp)



Papilionidae

- 1) 40 – 60 mm à maturité
- 2) Portent, sur premier segment thoracique, un osmatérium
- 3) Chenilles du premier stade (des espèces de chez-nous), noires avec une selle blanche



Papilionidae. **Le Flambé (*Iphiclides podalirius*)**



Surtout sur le Prunellier (*Prunus spinosa*) et, chez-nous, le pêcher cultivé !



Pieridae : Pierinae

- 1) 25 – 40 mm à maturité
- 2) Souvent de couleur verte
- 3) Légèrement pubescente
- 4) Surtout sur Crucifères



Pieridae : Pierinae. **L'Aurore (*Anthocaris cardamines*)**

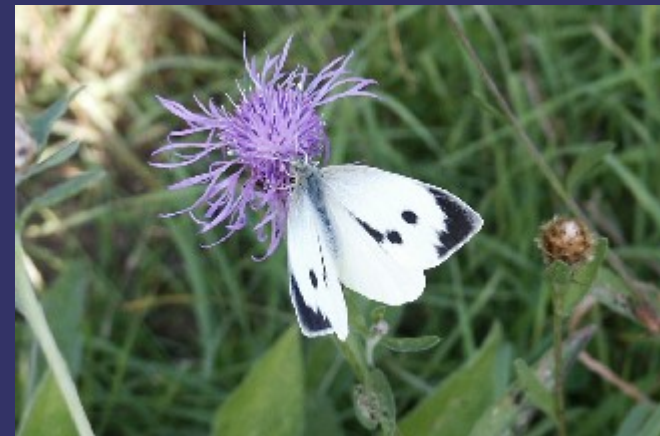
Sur plusieurs espèces
de Crucifère dont
Alliaire officinale



Pieridae : Pierinae. **La Piéride du chou**
(Pieris brassicae)



Sur Crucifères
(et la Capucine !)



Pieridae : Pierinae. Le Gazé (*Aporia crataegi*)



Surtout sur
l'Aubépine



Pieridae : Coliadinae

Sur Fabacées (Colias spp) ; Rhamnacées (Gonepteryx)



Lycaenidae : Riodininae, Lycaeninae, Polyommatainae

- 1) 10 – 20mm à maturité
- 2) En général vertes, quelquefois jaunes ou bruns
- 3) D'une forme trapue, comme des cloportes. Les poils fins. La tête profondément rétractable.
- 4) Beaucoup d'espèces de Polyommatainae possèdent une glande mellifère sur le dos du septième segment abdominal, qui produit une solution sucrée, très séduisante aux fourmis
- 5) Pour la plupart inféodées aux Fabacées (Polyommatainae) ; arbres/arbustes (Théclas) ; oseille (Cuivrés)



Lycaenidae : Riodininae. La Lucine, *Hamearis lucina*



Sur les Primevères
(*Primula* spp)



Lycaenidae : Polyommatainae. **Le Brun des
pélargoniums (*Cacyreus marshalli*)**



Sur Pélargonium
(= Géraniums
ornementaux)



Les 5 sous-familles de Nymphalidae représentées dans la région

Satyrinae



Apaturinae



Heliconiinae



Limenitinae



Nymphalinae



Nymphalidae : Satyrinae

- 1) 18 mm (Fadet commun) – 32 mm (Agreste) à maturité
- 2) Verte ou brun avec des lignes longitudinales, portent une pointe bifide à l'extrémité anale
- 3) Se nourrissent de graminées ou de plantes voisines
- 4) Deviennent nocturnes à partir du 3^o stade



Nymphalidae : Apaturinae

- 1) 35 – 40 mm à maturité, forme d'un limaçon
- 2) Vertes à maturité mais avec une teinte brun pendant hibernation (3^o stade)
- 3) Sur peupliers (Petit mars) ; saules marsaults (Grand mars)



Nymphalidae : Heliconiinae

- 1) 18 – 44 mm à maturité
- 2) De couleur jaune/brun/noir
- 3) Garnis d'épines barbelées
- 4) Se nourrissent des feuilles de Violettes sauvages



Nymphalidae : Heliconiinae. **Nacré de la ronce**
(*Brenthis daphne*)



Sur les Ronces
(*Rubus* spp),
violettes (*Viola*
spp)



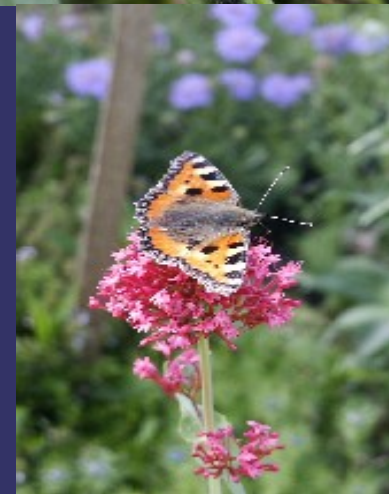
Nymphalidae : Limenitinae

- 1) 26 – 30 mm à maturité
- 2) A maturité, verte vive dessus avec 5 paires de grandes épines marronnes
- 3) Se nourrissent de chèvrefeuilles (*Lonicera* spp)



Nymphalidae : Nymphalinae

- 1) 20 mm (Carte géographique) – 44 mm (Tabac d'Espagne)
- 2) Souvent noire en couleur ou noire et jaune/orange et jamais verte. Portent des épines
- 3) Se nourrissent d'une variété de plantes dont L'Ortie (Vulcain, Petite Tortue...) et les Plantains (Mélitées)



Nymphalidae : Nymphalinae. La Grande tortue (*Nymphalis polychloros*)



Divers arbres et
arbustes dont les
Ormes, Peupliers,
Saules, le Cerisier,
les Chênes



Nymphalidae : Nymphalinae. **Le Paon du jour**
(*Inachis io*)



Sur l'Ortie (*Urtica dioica*)



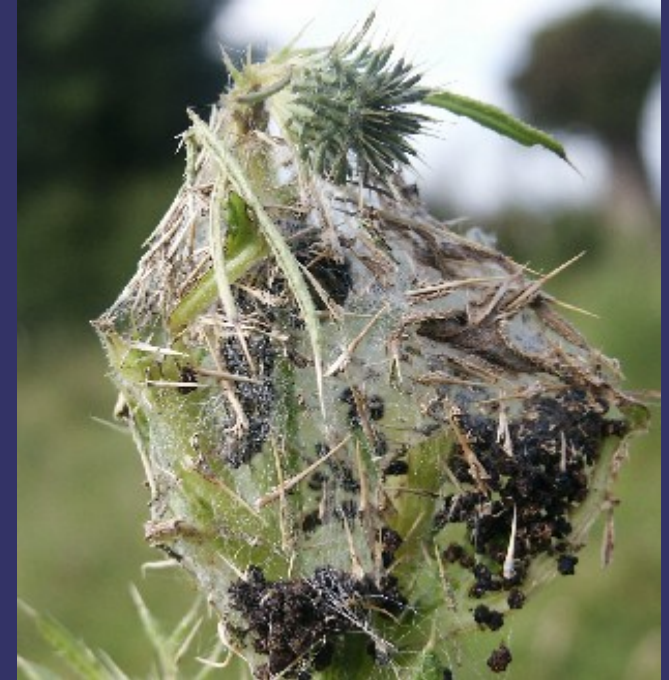
Nymphalidae : Nymphalinae. **Le Vulcain**
(*Vanessa atalanta*)



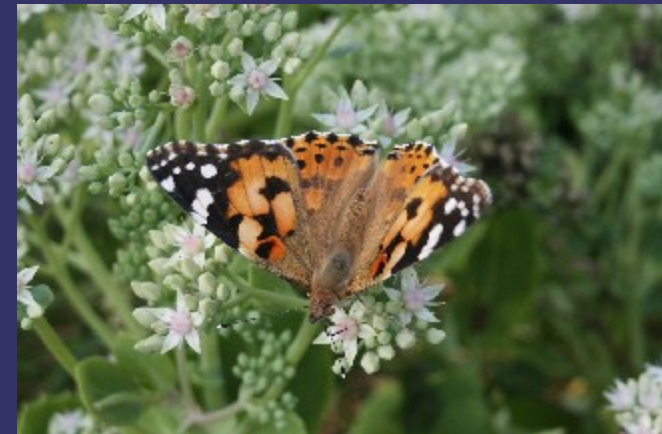
Sur les Orties (*Urtica*
spp)



Nymphalidae : Nymphalinae. **La Belle dame**
(*Vanessa cardui*)



Surtout sur les
Chardons



Nymphalidae : Nymphalinae. **Robert-le-diable**
(*Polygonia c-album*)



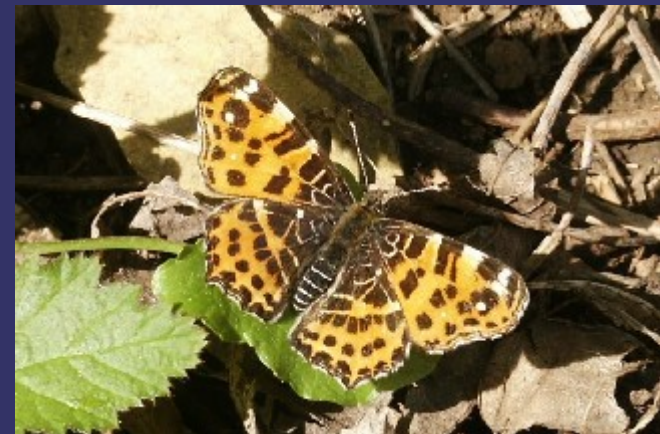
Sur l'Ortie (*Urtica dioica*) et sur les Ormes (*Ulmus spp*)



Nymphalidae : Nymphalinae. La Carte géographique (*Araschnia levana*)



Sur l'Ortie (*Urtica dioica*)



Nymphalidae : Nymphalinae. **La Melitée du
plantain (*Melitaea cinxia*)**



Sur les Plantains
surtout *Plantago
lanceolata*



Nymphalidae : Nymphalinae. **La Melitée des
centaurées (*Melitaea phoebe*)**



Sur les Centaurées
(*Centaurea* spp)
surtout



Nymphalidae : Nymphalinae. **La Melitée orangée**
(Melitaea didyma)



Sur Plantain (*Plantago lanceolata*) surtout



Nymphalidae : Nymphalinae. **Le Damier de la succise (*Euphydryas aurinia*)**



Sur les Scabieuses, Succise des prés (*Succisa pratensis*) surtout



***Merci à tout le monde de votre acceptation
de mes fautes de l'autographe, de la
phraséologie et de la prononciation.....
et merci de votre attention***

