

Chronique ornithologique romande : Automne 2021 et hiver 2021-2022

Rapport de la Centrale ornithologique romande

Sylvain Antoniazza

La numérisation du monde touche aussi l'ornithologie. Si l'on peut déplorer qu'il devienne difficile de sortir sans son smartphone, on peut aussi se réjouir des ouvertures futures qu'apportent ces données numériques, en particulier du point de vue des analyses statistiques.

Les données ornithologiques utilisées pour nos synthèses et pour le suivi de l'avifaune suisse résultent de deux facteurs principaux. Le premier est biologique et découle de la présence ou de l'absence d'une espèce, de son comportement (chante-t-elle ou non à ce moment de l'année?) et de sa tendance réelle (ses effectifs augmentent-ils ou diminuent-ils?). Le second, moins intuitif, est d'ordre méthodologique et découle de l'observateur: c'est le processus d'observation. Même pour les meilleurs d'entre nous, celui-ci est toujours imparfait: d'une part, personne ne peut tout voir, d'autre part, une erreur est vite arrivée (ne serait-ce qu'au moment

de la saisie); par ailleurs, certaines personnes se déplacent beaucoup, d'autres non, etc. Ces deux facteurs compliquent l'analyse des données. Dès lors, comment décrire correctement les changements au sein des populations si les processus d'observation comportent eux aussi incertitude et variabilité?

Dans les cas de processus d'observation précisément définis, comme pour le MONiR (Monitoring des oiseaux nicheurs répandus), l'incertitude méthodologique est relativement faible et de nombreux effets, tels que la probabilité de détection variable entre espèces, peuvent être pris en compte facilement; c'est



Bécasseau cocorli
Calidris ferruginea
Épendes VD, 30 août 2021
H. Rothacher

nettement moins le cas pour les données récoltées de manière fortuite, c'est-à-dire l'essentiel de celles transmises sur «ornitho.ch» et utilisées dans le cadre de nos chroniques ornithologiques, car le comportement des observateurs est très divers. L'un des effets majeurs provient de l'augmentation massive du nombre de données, laissant faussement croire à celle des effectifs de certaines espèces. Voici pourquoi nos collègues de la Station ornithologique suisse ont développé un indice apte à corriger cette croissance de la pression d'observation (ZBINDEN *et al.* 2014).

Même si, au niveau spécifique, l'effet de la pression d'observation peut être corrigé, ce dernier peut se manifester sous d'autres formes et par exemple influencer la probabilité de détection d'oiseaux rares. Cet automne, ce cas pourrait en particulier s'illustrer pour les rapaces pour lesquels le nombre d'observations remarquables est impressionnant: première mention suisse de l'Aigle des steppes *Aquila nipalensis*, deux observations des Aigles pomarin *Clanga pomarina* et criard *Cl. clanga*, sans oublier deux données de Pygargue à queue blanche *Haliaeetus albicilla* et une de Vautour percnoptère *Neophron percnopterus*. S'y ajoutent bien entendu les observations, devenues nombreuses ces dernières années, d'Élanion blanc *Elanus caeruleus*, de Vautour moine *Aegypius monachus* et de Busard pâle *Circus macrourus*. Heureusement, il reste toujours quelque chose à découvrir, en témoigne ce Faucon crécerellette *Falco naumanni* muni d'une balise, ayant séjourné en plusieurs sites des Alpes suisses sans pour autant avoir été observé.

D'autres éléments entrent évidemment en ligne de compte. L'amélioration du matériel optique et technologique (entre autres photographique) et du matériel d'identification en est un, auxquels l'on doit peut-être de pouvoir attester pour la première fois la présence du Goéland à bec cerclé *Larus delawarensis* sur sol suisse sous la forme d'un hybride avec le Goéland cendré *Larus canus*. La facilité de transmission des observations en est un autre, qui a notamment permis à un promeneur de documenter le premier cas de collision d'un

Aigle royal *Aquila chrysaetos* avec une éolienne en Suisse; ou encore des initiatives ponctuelles ou sorties particulières s'étant révélées fructueuses. Dans ce registre, notons pour cet automne les exemples suivants: la superbe nuit du 28 au 29.7 au col de Bretolet VS 1920 m, ayant permis de détecter le passage de 28 Chevaliers guignettes *Actitis hypoleucos*, 10 Sylvains *Tringa glareola*, 2 Culblancs *Tr. ochropus*, 4 Courlis corlieux *Numenius phaeopus*, 2 Bécassines des marais *Gallinago gallinago* et de 2 Petits Gravelots *Charadrius dubius* (S. Marti); ou encore la très fructueuse excursion alpine du 20.10 à l'Augstbordpass/Embd VS 2890 m, où presque tout le cortège des passereaux migrateurs transalpins de l'époque a pu être observé, soit neuf espèces de fringilles (dont des Serins cinis *Serinus serinus* et un Grosbec casse-noyaux *Coccothraustes coccothraustes*, nouveaux records suisses d'altitude), trois Grives litornes *Turdus pilaris* et deux Bruants des roseaux *Emberiza schoeniclus*, records également chez ces deux espèces (C. Luisier). D'impressionnants comptages de migrateurs à Pizy VD et à Borex VD font aussi partie de cette catégorie: plusieurs journées approchant l'effectif de 1000 Bondrées apivores *Pernis apivorus* à Pizy, deux jours à largement plus de 1000 Milans royaux *Milvus milvus* à Borex (J. Mazenauer, A. Parisod, M. Bally), 248 Guêpiers d'Europe *Merops apiaster* le 7.9 à Pizy (nouveau record de Suisse), 450 Cigognes blanches *Ciconia ciconia* le 1.9 à Pizy (nouveau record de Suisse), auquel on pourrait ajouter encore quelques raretés mentionnées dans cette chronique.

Pour terminer par des faits ornithologiques épars, notons que les champs inondés du début de saison ont accueilli bon nombre de limicoles, ainsi que de forts regroupements de Marouettes ponctuées *Porzana porzana*. Inhabituelle, l'absence de petits labbes *Stercorarius sp.* identifiés à l'espèce a été compensée par le remarquable hivernage d'un Grand Labbe *Catharacta skua*. Terminons par signaler l'excellente saison pour plusieurs canards de surface: Sarcelle d'été *Spatula querquedula*, Canards souchet *Sp. clypeata* et pilelet *Anas acuta*.

Aperçu météorologique (d'après MétéoSuisse)

La fin de la dernière période avait été marquée par des crues historiques, entre autres dans le bassin des Trois-Lacs. Même si août a été plutôt maussade, avec une température inférieure à la norme 1981-2010 (« norme » par la suite) de $0,7^{\circ}\text{C}$, des précipitations généralement déficitaires ont permis aux crues de se résorber rapidement. Le lac de Neuchâtel a ainsi retrouvé un niveau normal avant le milieu du mois (le maximum avait été atteint le 19 juillet). Septembre a souvent été très ensoleillé. Sa température moyenne dépasse de $1,9^{\circ}\text{C}$ la norme en moyenne nationale. Les précipitations ont généralement été déficitaires, à l'exception du Valais, où elles ont localement été excédentaires. En de nombreux sites du Plateau, l'ensoleillement a souvent été d'un tiers plus important que d'habitude. Octobre a poursuivi dans la lancée avec un ensoleillement marqué et des précipitations déficitaires. Malgré cela, la température moyenne s'inscrit juste sous la norme (déficit de $0,2^{\circ}\text{C}$). Novembre a été caractérisé par du stratus en plaine, y réduisant ensoleillement et températures ; soleil et chaleur ont toutefois baigné les zones d'altitude plus qu'à l'ordinaire. Les moyennes nationales sont donc proches de la norme.

Début décembre a vu de fréquentes chutes de neige, par endroits jusqu'en plaine, qui ont abouti à des cumuls localement importants pour la saison en montagne (en particulier dans le Jura). Au tournant de l'année, un épisode extrêmement chaud a toutefois éliminé une partie de ce manteau neigeux (fortes pluies avec une limite pluie/neige à 2500 m à la fin du mois). La douceur de fin décembre s'est poursuivie début janvier, atteignant parfois des températures de près de 19°C en journée en de nombreux sites du Plateau. Une descente d'air polaire a suivi. Sur l'ensemble du mois, l'ensoleillement s'est révélé important, ici ou là jusqu'à près du double de la moyenne, mais la température n'a dépassé la norme « que » de $0,8^{\circ}\text{C}$. Février s'est montré très doux avec un écart à la norme de $1,8^{\circ}\text{C}$. Deux tempêtes sont parvenues jusqu'à nous : Eunice les 17 et 18, puis Franklin les 20 et 21. Ce mois clôt ainsi un hiver météorologique en moyenne plutôt doux, ensoleillé et sec, voire très sec.

Méthodes et clé de lecture des figures

Cette chronique se base sur les 374 281 données récoltées du 30 juillet 2021 au 1^{er} mars 2022, au sein du périmètre défini en *fig. A*. Elle repose sur les données transmises par 625 observateurs (dont 49 en ont fourni plus de 1000) et dont la distribution spatiale est présentée en *fig. A*.

Les **graphiques** représentent des indicateurs d'abondance relative d'une espèce au cours de la période prise en considération, et sont calculés selon ZBINDEN *et al.* (2014). Chaque indice tient compte de la pression d'observation, afin de représenter l'abondance de l'espèce comme si l'activité ornithologique était constante. Ces indices sont de deux types :

- abondance périodique au fil des ans* (*fig. B*): comparaison de l'indice au cours de la même période, qui met en évidence celle traitée (2021-2022, en rouge) par rapport aux précédentes depuis 1990 (en bleu). L'axe horizontal (abscisse) représente les

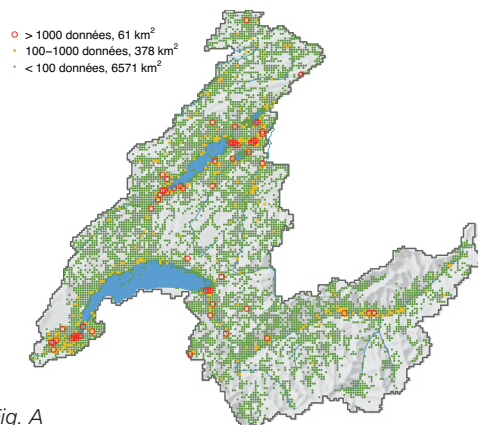


Fig. A

années, l'axe vertical (ordonnée) la valeur de l'indice.

b) *abondance par pentades* (fig. C) : comparaison de l'indice au cours des pentades prises en considération, qui met en évidence la période traitée (2021-2022, en rouge) par rapport à la moyenne des dix précédentes (2011-2012 à 2020-2021, en bleu). L'abscisse représente les pentades numérotées une à une depuis le 1^{er} janvier (1 : du 1^{er} au 5 janvier; 2 : du 6 au 10 janvier, etc.), l'ordonnée la valeur de l'indice. Une variante de cet indice consiste à ne considérer que les données transmises par listes d'observations complètes (anciennement, les « formulaires journaliers » ; fig. D) lorsque la récolte des données n'est pas systématique.

Les **cartes de répartition** (fig. E) situent les données signalées à l'échelle du bassin couvert par cette chronique. Les données se rapportant à la période hivernale (1^{er} décembre au 15 février) sont figurées en rouge, coiffant celles hors de la période hivernale en noir.

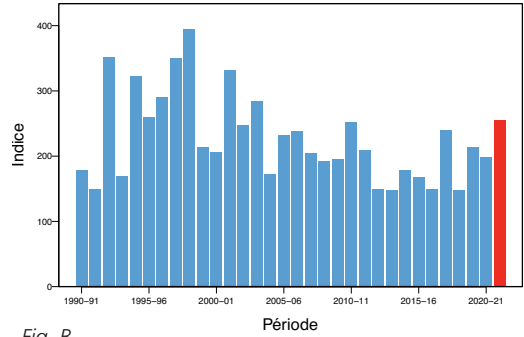


Fig. B

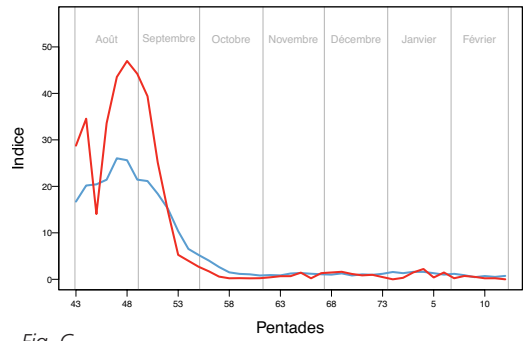


Fig. C

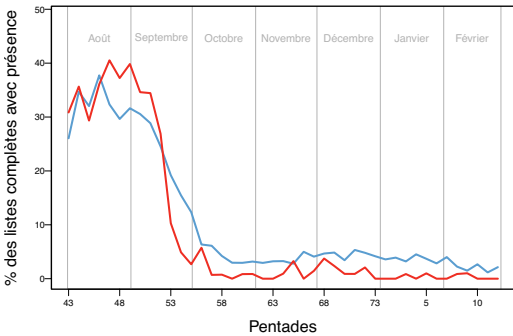


Fig. D

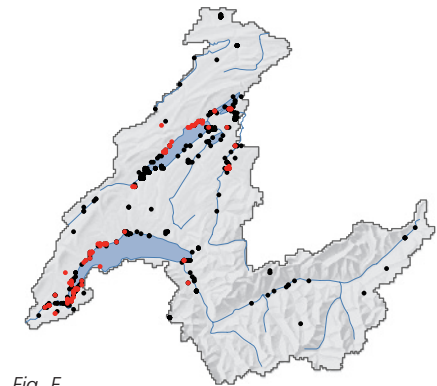
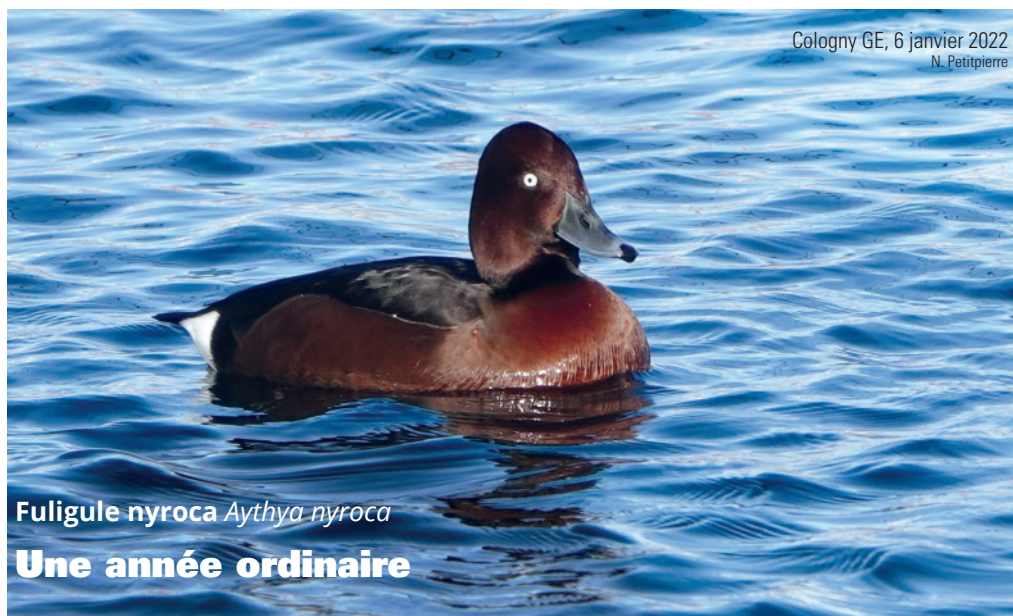


Fig. E

Abréviations utilisées

IP : indice périodique d'abondance ; moy.₁₀ : moyenne décennale ; ad. : adulte(s) ; capt. : capture, capturé ; env. : environ ; ind. : individu(s) ; m. : mâle ; max. : maximum ; min. : minimum ; p. ex. : par exemple ; 1 a. c. : de 1^{re} année civile ; 2 a. c. : de 2^e année civile ; CAVs : Commission de l'avifaune suisse ; ▲ : sous réserve d'homologation par la CAVs ; coll. Berra : collectif de suivi de la migration à La Berra FR ; coll. Col Croix : collectif de suivi de la migration au col de la Croix VD ; coll. FE : collectif de suivi de la migration au Fort l'Ecluse F01/F74. La mention Fanel BE se rapporte généralement à la région du Fanel, soit le Chablais de Cudrefin, La Sauge et la réserve du Fanel proprement dite ; quatre cantons (BE/VD/NE/FR) sont concernés.

Synthèses spécifiques



La distribution du *Fuligule nyroca* est fragmentée, surtout dans la moitié sud de l'Europe. Ses populations les plus importantes, en Roumanie et en Hongrie, placent son centre de gravité vers le sud-est du continent (KELLER *et al.* 2020). Le déclin marqué de nombreuses populations a toutefois conduit à classer l'espèce comme potentiellement menacée à l'échelle mondiale (www.iucnredlist.org). En Suisse, où il se reproduit exceptionnellement, le *Nyroca* s'observe en petits nombres au passage et en hivernage.

Hormis dès mi-janvier, l'abondance automnale et hivernale du *Nyroca* se situe dans la moyenne (IP=94, moy.₁₀ = 101 ; *fig. 1*). L'espèce a surtout été observée sur les grands lacs (*fig. 2*), à quelques exceptions près : 1 ind. le 4.8 à Grandcour VD (V. Döbelin) et le 12.9 au Chenit VD 1000 m (Ch. Dvorak), de même qu'une f. le 4.1 à Sauvabelin/Lausanne VD 660 m (A. Serrurier), où l'espèce a niché le printemps précédent (MAUMARY 2021), et au moins 1 ind. les 15, 19 et 21.8 à Chavornay VD (M. Azizi, B. Bricquet, C. & D. Rothen), où elle avait niché en 2014 (MAUMARY *et al.* 2015). Le max. saisonnier s'élève à 13 ind. les 30.11 (K. Shepherd), 29.12 (A. Weiss) et 15.1 (Chr. Meisser) à Genève.

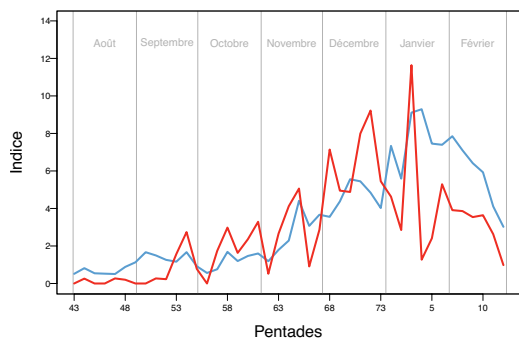


Fig. 1

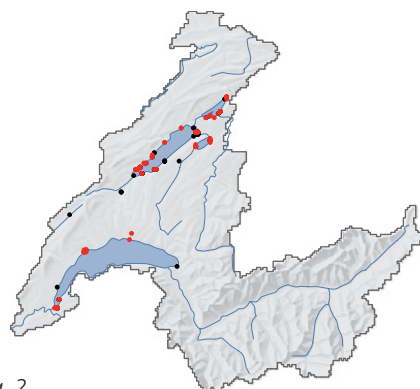


Fig. 2

Bihoreau gris
Nycticorax nycticorax

Saison record



Bien que nichant très rarement en Suisse, le Bihoreau y est un visiteur régulier entre mars et octobre, avec des pics de présence (avril-mai et juillet-août) lors des deux périodes de passage.

Cet automne a été marqué par une présence record (fig. 3). Max. d'au moins 8 ind. le 11.9 au Fanel BE (A. Janosa). Signalons entre autres des migr. nocturnes isolés criant le 8.8 et le 30.9 au col de Bretolet VS 1920-1960 m (G. & N. Delaloye ; S. Marti) et le 5.9 au col de Jaman VD 1510 m (N. Orliac). La fréquence diminue rapidement en septembre pour laisser quelques attardés par la suite : 2 ind. le 18.10 à Genève (T. Andriollo), 1 le 19 à Chavornay VD (K. Junker), puis 1 ind. 1 a. c. le 31 à La Sauge/Cudrefin VD (C.-A. Balzari) ; suit un étonnant ind. 2 a. c., très hors saison, le 5.2 à Grandson VD▲.

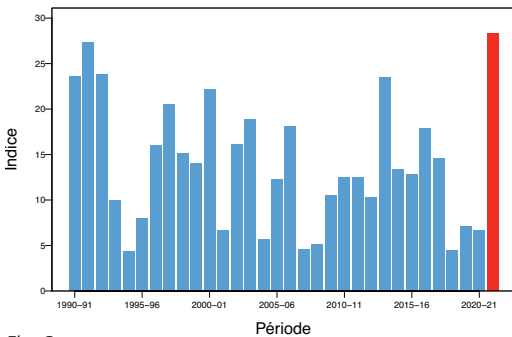


Fig. 3

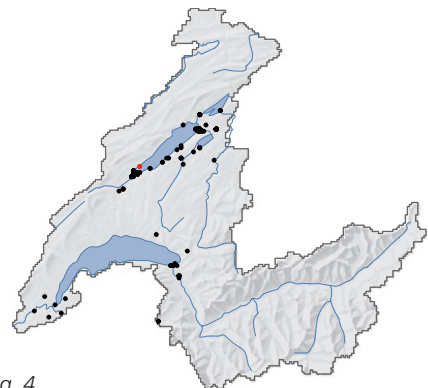


Fig. 4



Pluvier argenté *Pluvialis squatarola*
Passage fort et concentré

Le Pluvier argenté est un de nos migrateurs réguliers dont l'origine est la plus lointaine, puisque les niches paléarctiques les plus occidentaux sont établis dans la péninsule de Kanine, en Russie (www.birdsoftheworld.org). Seul un petit nombre d'individus en route vers les côtes européennes et africaines survole notre pays et y fait parfois escale.

Ce passage automnal n'a pratiquement été perçu qu'entre mi-septembre et mi-octobre, où il s'est fortement concentré, avec un max. de 7 ind. le 7.10 au Fanel BE (M. Zahnd); le peu d'observations en dehors de cette période (*fig. 5*) conduit à une présence dans la moyenne (IP= 12, moy.₁₀ = 10). La plupart des mentions proviennent des grands lacs, mais certaines concernent aussi des champs inondés, voire secs : Épendes VD le 1.8 (Chr. Aubert), Noville VD les 15.9 et 17.10 (H. Fivat), Riedbei-Kerzers FR les 20.9 (A. Rossi) et 4.10 (Chr. Jaberg), Yverdon-les-Bains VD du 28.9 au 7.10 (div. obs.) et Laconnex GE du 8 au 10.10 (2 ind.; P. Albrecht, Chr. Huber, C. Schönbächler).

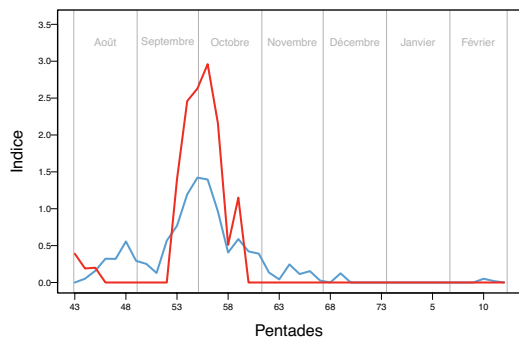


Fig. 5

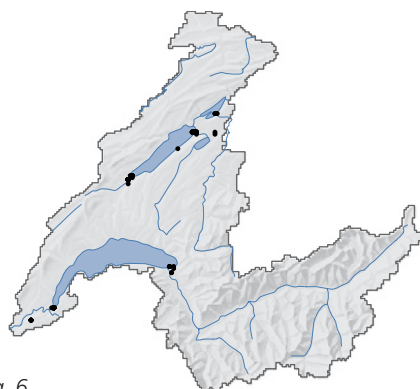


Fig. 6



Les Grangettes VD, 8 septembre 2021
Cl. Hischenhuber

Bécasseau sanderling
Calidris alba

**Passage moyen,
mais pas anodin**

Si le Pluvier argenté vient de loin, le Bécasseau sanderling parcourt des distances plus impressionnantes encore, puisque ses sites de nidification les plus proches se situent au Spitzberg, dans la péninsule de Taïmyr et au Groenland, tandis qu'il peut hiverner jusqu'à la pointe sud de l'Afrique (www.birdsoftheworld.org).

Même si le Sanderling transite et hiverne essentiellement le long des côtes, un petit nombre d'individus traverse le continent européen et la Suisse à chaque saison de migration. Cet automne, le transit régulier, du 4.8 à Hagneck BE (Chr. Jaberg, M. Schweizer) au 22.10 à Yverdon-les-Bains VD (J.-Cl. Muriset), s'est révélé moyen (IP=4,8, moy.₁₀=5,2), mais plusieurs observations sortent de l'ordinaire. Ainsi, 1 ind. sur une route d'un quartier de villas le 1.9 à Riaz FR 720 m (G. Frossard), 2 le 3.10 à Dampheux JU, première mention jurassienne (M. Saino Calabretta), avant une rare donnée hivernale de 2 ind. 1 a. c. du 3 au 6.12 à Yverdon (J.-Cl. Muriset *et al.* ; CAVS).

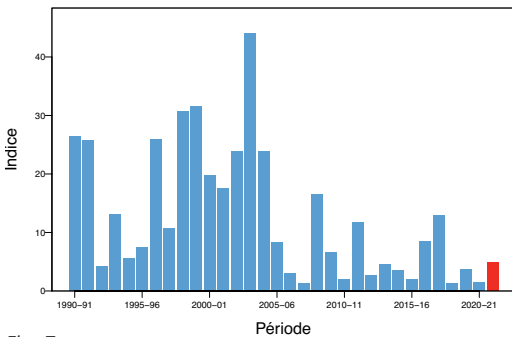


Fig. 7

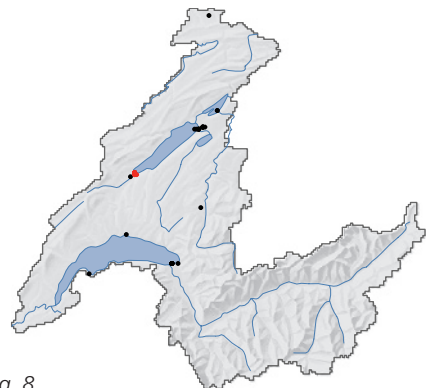


Fig. 8

Brig-Glis VS, 30 juillet 2021
D. Heidner



Bondrée apivore *Pernis apivorus*

Un transit à la pointe

Avec 500 à 1000 couples, la Bondrée apivore est un oiseau nicheur clairsemé dans toute la Suisse (KNAUS *et al.* 2018). De fortes populations au nord et à l'est de l'Europe migrent toutefois à travers notre pays deux fois par an de manière très concentrée dans le temps (mai et fin août/début septembre).

Comme à son habitude, le passage automnal s'est déroulé essentiellement au tournant d'août-septembre (*fig. 9*), donnant même lieu à un pic très marqué (IP=656, moy.₁₀=372; *fig. 10*), que l'on doit, entre autres, à des comptages journaliers très importants à Pizy VD, parmi les plus élevés jamais signalés en Suisse: 1209 ind. le 31.8 (J. Mazenauer, A. Parisod), 1045 ind. le lendemain (J. Mazenauer) et 899 ind. le 2.9 (J. Mazenauer). À noter que 1646 ind. ont été dénombrés au défilé de l'Ecluse F01/F74 le 1.9, où le total saisonnier de 4318 ind. s'avère plutôt modeste (max. de 10279 en 2014; coll. FE).

Signalons aussi 1 ind. le 26.8 au-dessus de l'Arpelistock/Savièse VS 2980 m (M. Zahnd) et une dernière mention le 14.10 au col de Jaman VD (1 ind.; G. Duboux).

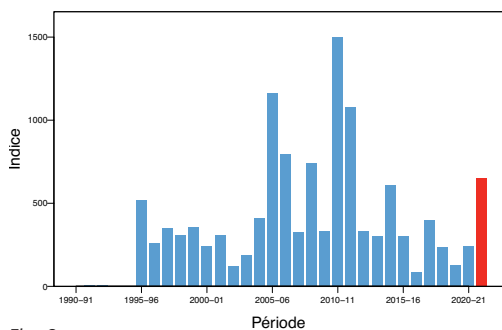


Fig. 9

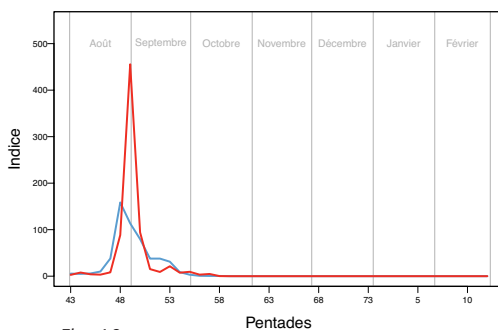


Fig. 10

Payerne VD,
7 janvier 2022
P. Rapin



Milan royal *Milvus milvus*

Suit sa voie éponyme

Dans la foulée de l'augmentation des nicheurs en Suisse (KNAUS *et al.* 2018) et dans certains pays limitrophes, le nombre de Milan royaux traversant notre pays en migration ou y hivernant est aussi en augmentation.

Commençons par citer des dénombrements remarquables au passage, soit 1144 ind. le 28.9 et 1759 ind. le 30.9 à Borex VD (J. Mazenauer, A. Parisod). Non seulement ces valeurs relèguent aux archives le précédent record suisse (596 ind. ; cf. NO 67 (2020) : 164), mais elles s'approchent du maximum journalier noté au défilé de l'Écluse (1822 ind. le 6.10.2016). Là, le pic de cet automne est de 1463 ind. le 30.9, tandis qu'un transit tout à fait exceptionnel de 18230 ind. a été dénombré sur l'ensemble de la saison (coll. FE).

L'abondance hivernale est aussi très marquée (*fig. 11, 12*), en témoignent les comptages aux dortoirs de 5520 ind. en novembre (nouveau record) et de 3839 ind. en janvier (2^e plus important à cette saison ; A. Aebischer *et al.*).

Avec des hivers de plus en plus cléments et la tendance actuelle de la population nicheuse, parions sur le fait que les records établis lors de la saison écoulée ne tiendront pas longtemps eux aussi !

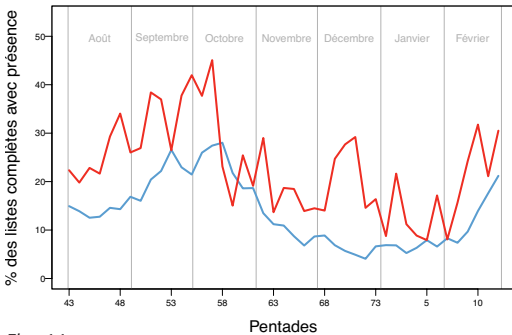


Fig. 11

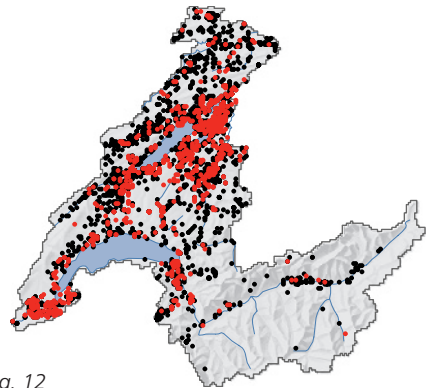


Fig. 12

Phragmite des joncs *Acrocephalus schoenobaenus*

Toujours discret, mais plus abondant

Le Phragmite des joncs fait partie de ces espèces dont les nicheurs s'établissent dans les pays voisins du nôtre, mais pas chez nous (KELLER *et al.* 2020). De fortes populations, en particulier au nord-est de l'Europe, assurent toutefois le transit régulier d'un bon nombre d'individus à travers la Suisse.

Comme d'habitude, le passage a débuté fin juillet, soit le 25 à Haut-Vully FR (Chr. Vaucher). Il a augmenté rapidement, pour atteindre un pic fin août/début septembre (dont un max. de 7 ind. le 6.9 à Chavornay VD; J. Mazenauer), et prendre fin le 9.10 aux Grangettes VD (Cl. Hischenhuber). Parmi les nombreuses mentions, notons les plus élevées du lac de Bret VD 680 m (une dizaine d'obs. et de capt.; G. Rochat, J. Thévoz) et celle d'un ind. les 22-23.8 à Damphreux JU (D. Crelier), l'espèce étant loin d'être fréquente dans le Jura.

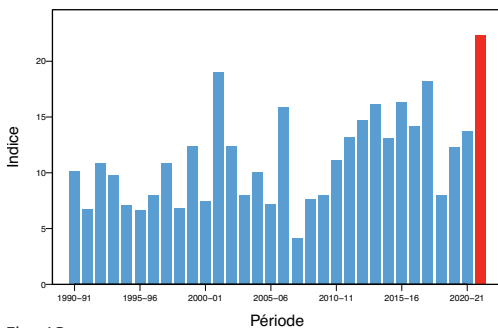


Fig. 13

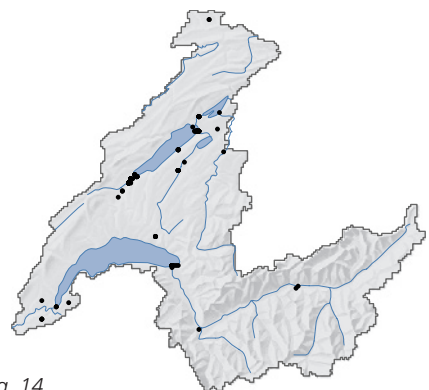


Fig. 14



L'aire de répartition du Bruant des neiges est circumpolaire en été et s'élargit à des latitudes inférieures durant l'hiver (www.birdsoftheworld.org). La Suisse se situe toutefois un peu au-delà de sa limite de distribution hivernale, si bien que seul un petit nombre d'individus atteint notre pays.

Le Bruant des neiges s'est fait plus fréquent cet automne-hiver (*fig. 15*): d'abord 1 f. 1 a. c. les 10-11.11 à Chevroux VD (J. Jeanmonod, P. Rapin *et al.*), puis, le lendemain, 1 ind. (le même ?) au Fanel BE (N. Lengacher, J. Meric) et au Mont Tendre VD 1640 m (par L. Favre). Suivent 1 ind. le 24.11 au Chasseron VD 1570 m (F. Klötzli, Chr. Monnerat), ainsi qu'une série de mentions dans la région du Fanel: 1 le 18.11 (H. J. Rey), 1-2 le 29.11 (M. Zimmerli), 1 les 9.12 (Chr. Sahl, M. Schweizer), 12 et 13.12 (C. Schaller; M. Zahnd).

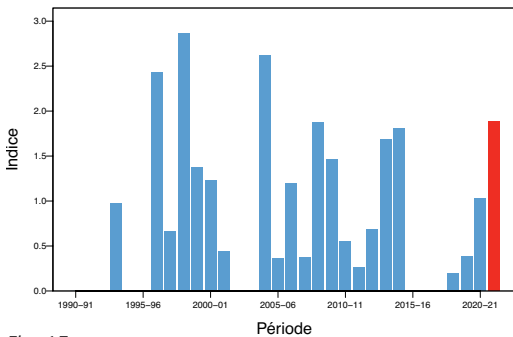


Fig. 15

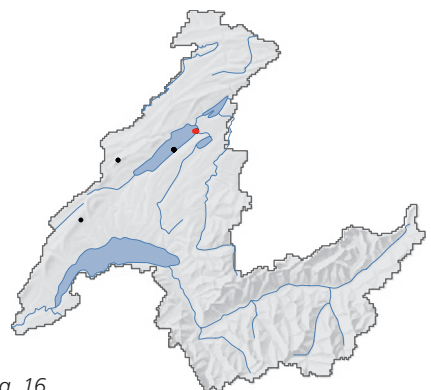


Fig. 16

Issu de nos bases de données

Particularités romandes et locales

Érismature rousse *Oxyura jamaicensis*. Un ind. de type f. le 31.12 à Erlach BE (A. Meyer, L. Rathgeb), probablement l'échappé déjà signalée à cet endroit. • **Cygne chanteur** *Cygnus cygnus*. Moins abondant (IP=186, moy.₁₀=251), mais tout de même un max. de 30 ind. le 2.3 au Fanel BE (P. Mosimann-Kampe). En dehors de cette région, à noter 7 ind. en vol direction ouest le 6.1 à Delley FR (M. Beaud) et 1 le 8.2 à Yverdon-les-Bains VD (M. Jaquet, J.-Cl. & M. Muriset). • **C. de Bewick** *C. columbianus*. Cinq ind. (2 ad. et 3 ind. 1 a. c.) le 2.1 au Fanel BE (A. Barras, P. Mosimann-Kampe; CAVS). • **Bernache nonnette** *Branta leucopsis*. Après une absence de plus d'une année, retour à Goumois JU 500 m les 24.11 (P. Wiprächtiger), 5.12 (M. Farine) et 26.2 (D. Jeandupeux). • **Oie cendrée** *Anser anser*. En toujours plus grands nombres (IP=5645, moy.₁₀=4734); signalons 4 ind. le 24.10 aux Sommètres/Muriaux JU 1080 m (Ch. Francey) et 1 le 18.2 à Conthey VS (E. Widmann). • **O. des moissons** *A. fabalis*. Trois ind. du 4.1 au 20.2 au Fanel BE (div. obs.). • **O. rieuse** *A. albifrons*. En petits nombres (IP=10, moy.₁₀=35) et seulement du 23.11 à Yverdon-les-Bains VD (2 ind.; R. Gerster, J.-Cl. & M. Muriset) au 6.1 à Greng FR (min. 2 ind.; M. Beaud). • **Harelde boréale** *Clangula hyemalis*. Le m. hivernant depuis 2019-2020 dans le bassin lémanique essentiellement est présent le 30.7 aux Grangettes VD (aurait-il estivé sur place en presque toute discrétion?; Y. Schmidt), puis est régulièrement vu jusqu'au 12.3 (L. Kreiss) en divers sites. • **Eider à duvet** *Somateria mollissima*. Aux Grangettes VD, max. de 24 ind. le 22.1 (D. Heldner). Notons 1 ind. type f. les 2-3.12 à Genève (K. Shepherd, B. Sthioul et al.), où la dernière donnée cantonale remontait à mai 2019.



Lac de la Brèche/Sierre VS, 22 février 2022
H. Rothacher

Macreuse brune *Melanitta fusca*. Malgré un 3^e hiver consécutif à faible indice de présence (IP=122, moy.₁₀=282), 1 ind. au lac de la Brèche/Sierre VS du 20 au 26.2 (S. Bruchez et al.), 2^e donnée en VS central.

Macreuse noire *Melanitta nigra*. En nombre (IP=14, moy.₁₀=8,8), dont un max. de 4 m. le 22.2 aux Grangettes VD (Y. Schmidt). • **Garrot à œil d'or** *Bucephala clangula*. Fin des arrivées principales décalée de 10 à 15 jours (mi-déc. plutôt que fin nov., selon les listes d'observations complètes). • **Harle piette** *Mergellus albellus*. En petits nombres (IP=13, moy.₁₀=19) une nouvelle fois, et en quatre sites. • **H. bièvre** *Mergus merganser*. Trois ind. en migration directe le 20.10 à La Ferrière BE 1060 m sont à noter (M. Amstutz). • **H. huppé** *M. serrator*. Dans la moyenne

(IP=141, moy.₁₀=108). • **Ouette d'Égypte** *Alopochen aegyptiaca*. En nombres élevés, similaires à l'automne-hiver derniers (IP=339, moy.₁₀=148); notons 4 ind. le 24.2 à Biaufond JU 610 m (D. Jeandupeux). • **Tadorne de Belon** *Tadorna tadorna*. Présence généralement modeste (IP=70, moy.₁₀=95). Une escale remarquable, le 17.8, sur le petit lac du glacier du Rhône/Oberwald VS 2220 m (G. Segelbacher) fournit l'une des deux mentions les plus élevées de Suisse, à une période de transit entre la Méditerranée et la mer du Nord (p. ex. GREEN & BURTON 2019). Sinon, 5 ind. le 23.11 à Biaufond JU 610 m (Cl. Paupe). • **T. casarca** *T. ferruginea*. Bien qu'inférieure à celle de 2020-2021, présence toujours élevée (IP=594, moy.₁₀=398, IP₂₀₂₀₋₂₀₂₁=870); signalons 17 ind. de passage à La Ferrière BE 1020 m le 13.8 (M. Amstutz). • **Fuligule à bec cerclé** *Aythya collaris*. Une f. le 12.10 aux Grangettes VD (Y. Schmidt; CAVS) précède le retour du m. de Gland VD, sporadiquement signalé dès le 16.10▲; probablement le même gagne Les Grangettes VD le 15.11 (Y. Schmidt; CAVS), ainsi que Rolle VD les 21-23.1▲. • **F. milouinan** *A. marila*. À peine plus abondant que ces dernières années (IP=36, moy.₁₀=20). Notons 1 m. du 16 au 23.1 à l'étang de Lucelle/Pleigne JU 600 m (M.-N. Lovis et al.), 4^e mention jurassienne de notre base de données, ainsi qu'une f. le 20.11 sur la Sarine à Fribourg 540 m (B. Magnin). • **F. à tête noire** *A. affinis*. Un m. le 12.12 à Cheyres FR▲. • **Sarcelle d'été** *Spatula querquedula*. Une importante troupe de min. 90 ind. le 19.8 au Fanel BE (J. Mazenauer) contribue à l'abondance automnale record (IP=306, moy.₁₀=118). Aucune donnée entre le 21.10 et le 28.2. • **Canard souchet** *Sp. clypeata*. Présence record (IP=1916, moy.₁₀=860), largement supérieure à la moyenne dès mi-décembre; l'importante fréquentation de l'étang des Communailles/Yvorne VD y contribue largement (max. de 340 ind. les 3-4.1; J. Énard, J. Mazenauer). Signalons encore 1 ind. le 27.8 sur l'étang de la Coulat/Bottens VD 730 m (S. Menétrey). • **C. pilelet** *Anas acuta*. Nombreux, en particulier dès fin décembre (IP=2379, moy.₁₀=1164). Une f. puis 1 m. plus ou moins régulièrement vus à Rossinière VD 860 m (K. Shepherd, P. Beaud).

Grèbe jougris *Podiceps grisegena*. Seules 19 mentions, uniquement sur le haut-lac de Neuchâtel et dans la région de Montreux VD (IP=3,5, moy.₁₀=7,8). • **Gr. huppé** *P. cristatus*. Un ind. le 16.10 sur le lac de Salanfe/Évionnaz VS 1900 m (H. Joly); rare donnée valaisanne en dehors de la plaine du Rhône. • **Gr. esclavon** *P. auritus*. Présence faible (IP=5,0, moy.₁₀=11,6).

Flamant rose *Phoenicopterus roseus*. Un ind. le 1.1 aux Grangettes VD▲.

Pigeon colombin *Columba oenas*. Abondance nouvelle (IP=1035, moy.₁₀=604), qui reflète l'excellente santé actuelle de l'espèce en Suisse et en Europe. • **Tourterelle des bois** *Streptopelia turtur*. Peu nombreuse (IP=6,7, moy.₁₀=17,4) et jusqu'au 8.9.

Engoulevent d'Europe *Caprimulgus europaeus*. Une capt. le 27.9 au col de Bretolet VS 1920 m (S. Marti et al.), la 23^e en ce lieu.

Martinet noir *Apus apus*. Très fort passage, d'au moins 17959 ind. en quelques heures le 7.8 au col de Bretolet VS 1920 m, avant l'arrivée d'une perturbation (B. Guibert, C. Luisier, S. Marti).

Marouette ponctuée *Porzana porzana*. Passage record (IP=20, moy.₁₀=11), entre autres grâce à quelques concentrations : p. ex. 8 ind. le 14.8 dans une prairie inondée à Cressier NE (Chr. Jaberg) ou 10 ind. le 6.9 dans un champ également inondé à Épendes VD (S. Poirier). • **M. poussin** *Zapornia parva*. Présence plutôt faible (IP=0,9, moy.₁₀=1,4) et en 3 sites.

Grue cendrée *Grus grus*. Passage plutôt modeste, sans pic très marqué (IP=156, moy.₁₀=268).

Plongeon catmarin *Gavia stellata*. En petits nombres sur les lacs de Neuchâtel, Léman et de Morat (IP=7,8, moy.₁₀=20,9). • **Pl. arctique** *G. arctica*. Présence record (IP=204, moy.₁₀=113), portée par un fort passage fin oct./début nov., dont un max. de 30 ind. le 31.10 à Yvonand VD

(E. Held). Hors lac de Neuchâtel, 3 données lémaniques et, surtout, 1 ind. se posant sur une route à Marly FR 610 m à l'aube du 28.10: percuté par une voiture, il a pu être relâché en pleine forme le lendemain à Forel FR, après une nuit passée au centre de soins du Musée d'histoire naturelle de Fribourg (G. Hausser). • Aucune donnée de **Pl. imbrin** *G. immer* durant l'hiver.

Cigogne noire *Ciconia nigra*. Passage bien marqué (IP=19, moy.₁₀=13), avec max. de 11 ind. le 11.8 à Corcelles-le-Jorat VD 830 m (M. Breitenstein) et le 21.9 à Pizy VD 660 m (J. Mazenauer, A. Parisod). • **C. blanche** *C. ciconia*. Au plus fort du passage d'août, troupe de plus de 200 ind. le 12 à Divonne-les-Bains F01 (B. Guibert), Versoix GE (St. Werner) et Meyrin GE (St. Henneberg); env. 200 ind. le 15 à Dampheux JU (J. Studer, par Ph. Bassin) et le 17 à Courgenay JU (Ph. Bassin), en partie les mêmes? À noter aussi env. 300 ind. le 22 en 5 sites du Seeland et de la Broye (div. obs.) et 270 le 26 à Courgenay JU (D. Crelier). Bon passage à Pizy VD, avec des totaux de 220 ind. le 31.8, 450 le 1.9 et 248 le 7 (J. Mazenauer); l'effectif du 1.9 constitue un nouveau record journalier national (le groupe le plus important ce jour-là comptait 120 ind.). • **Spatule blanche** *Platalea leucorodia*. Fréquemment signalée en août et sept. (IP=4,7, moy.₁₀=2,2). • **Ibis sacré** *Threskiornis aethiopicus*. Un ind. dans la région des Trois-Lacs du 11.8 au 9.10 (T. Schmid, R. Springer et al.). • **I. chauve** *Geronticus eremita*. Mentions toujours nombreuses, dont celle d'un ind. le 3.8 à Cortébert BE (D. & K. Brooks-Maurer). • **I. falcinelle** *Plegadis falcinellus*. En 5 sites entre le 9 et le 13.9. • **Butor étoilé** *Botaurus stellaris*. Dans la moyenne (IP=19, moy.₁₀=16); notons toutefois 3 ind. le 25.10 en escale sur le Meilleret/Ollon VD 1920 m (S. Antoniazza, J.-N. Pradervand et al.) et 1 le 18.1 à la Presta/Val-de-Travers NE 730 m (J.-D. Blant). • **Crabier chevelu** *Ardeola ralloides*. Dans la foulée d'un printemps record, nombreuses données en août, la dernière le 21 au Fanel BE (R. Cressier, Y. Pochon). • **Héron garde-bœufs** *Bubulcus ibis*. Abondance record (IP=53, moy.₁₀=5,4), entre autres suite aux 53 ind. du 9.9 au Fanel BE (M. Zimmerli), groupe le plus important jusqu'alors dans notre pays. Depuis, 80 ind. ont été signalés le 21.12 au Tessin, où un hivernage d'ampleur nouvelle s'est produit (MÜLLER et al. 2022). • **H. c cendré** *Ardea cinerea*. En altitude, notons 1 ind. le 8.8 au lac de Louvie/Val de Bagnes VS 2210 m (L. Vallotton) et le 29 au lac de Tsorefret/Val de Bagnes VS 2570 m (Fr. Biollaz). • **H. pourpré** *A. purpurea*. Présence marquée (IP=36, moy.₁₀=21). • **Grande Aigrette** *A. alba*. Notons 1 ind. le 25.9 au Simplon VS 2020 m (R. Imstepf). • **Aigrette garzette** *Egretta garzetta*. Indice record (IP=86, moy.₁₀=30); le passage se termine début oct. pour laisser des attardées le 5.11 à Genève (1 ind.; K. Shepherd) et le 12.12 aux Grangettes VD (L. Rey).

Cormoran pygmée *Microcarbo pygmaeus*. Un afflux inhabituel de jeunes ind. vers l'Europe de l'Ouest a aussi touché la Suisse romande: isolés le 22.8 à Hagneck BE (CAvS), le 23 à Salavaux VD (P. & M. Herren, Y. Pochon; CAvS), le 24 à Yverdon-les-Bains VD (J. Mazenauer, A. Parisod, J.-Cl. Muriset; CAvS) et le 25.8 à Verbois GE (B. Guibert, L. Bono; CAvS).

Édicnème criard *Burhinus oedicnemus*. Brève escale d'un ind. à l'aéroport de Genève le 22.9 (par Tr. Hofmann). • **Huïtrier pie** *Haematopus ostralegus*. Deux ind. le 13.8 au Fanel BE (P. Christe) et le 14.9 à Yverdon-les-Bains VD (div. obs.), c'est tout. • **Avocette élégante** *Recurvirostra avosetta*. Seules 2 le 18.9 à Yverdon-les-Bains VD (div. obs.). • **Échasse blanche** *Himantopus himantopus*. Voir NO 69 (2022): 19, pour 2 rares mentions estivales. • **Pluvier doré** *Pluvialis apricaria*. Dans la moyenne, et donc bien en deçà de l'automne précédent (IP = 61, moy.₁₀=53, IP₂₀₂₀₋₂₀₂₁=288). Comme l'hiver dernier, bel afflux début déc. (du 7 au 10 principalement), avec un max. de 70 ind. le 7.12 à Galmiz FR (N. Lengacher). • **Pl. guignard** *Eudromias morinellus*. Passage étoffé (IP=22, moy.₁₀=12), du 22.8 à Portalban FR (9 ind.; div. obs.) au 15.9 au même endroit (1 ind.; P. Rapin), puis un bien tardif le 16.10 au Simplon VS 2490 m (M. Conti, par B. Radames). Une nouvelle fois à Démoret VD le 10.9 (min. 1 ind.; S. Antoniazza; cf. NO 68 (2021): 179). • **Grand Gravelot** *Charadrius hiaticula*. Indice record (IP=242, moy.₁₀=51), en particulier grâce aux escales prolongées dans la parcelle inondée d'Yverdon-les-Bains VD, regroupant un max. de 35 ind. les 6-7.9 (M. Muriset, S. Poirier); l'espèce a été la troisième plus commune sur ce site,

derrière la Bécassine des marais *Gallinago gallinago* et le Bécasseau variable *C. alpina* sur ce site).

- **Petit Gravelot** *Ch. dubius*. En nombre également (IP=77, moy.₁₀=24). Notons 1 migr. nocturne le 9.8 au col de Bretolet VS 1920 m (B. Ruf, par S. Marti).
- **Vanneau huppé** *Vanellus vanellus*. Affluence proche de l'ordinaire (IP=792, moy.₁₀=936). Signalons 2 ind. le 15.10 en escale à Savoleyres/Val de Bagnes VS 2290 m (Chr. Gaillard).
- **Courlis corlieu** *Numenius phaeopus*. Dans la moyenne (IP=21, moy.₁₀=20), avec un max. de 26 ind. le 2.8 à Yverdon-les-Bains VD (J.-Cl. Muriset); au col de Bretolet VS 1920 m, à noter 5 ind. le 26.7 (S. Hohl, S. Marti), min. 4 le 28 (S. Marti), min. 2 le 8.8 (C. Luisier) et min. 1 le 9 (G. Delaloye).
- **C. cendré** *N. arquata*. Toujours nombreux (IP=3814, moy.₁₀=3082), en particulier en hiver (IP=2236, moy.₁₀=835; record). Signalons des migr. isolés le 8.8 au col de Bretolet VS 1920 m (G. & N. Delaloye) et aux Ponts-de-Martel NE 990 m (F. Klötzli), le 24.9 à La Chaux-de-Fonds NE 1120 m (P.-A. Taillard) et 2 ind. le 18.10 à Avry-devant-Pont FR 700 m (A. Turin).
- **Barge rousse** *Limosa lapponica*. Dans la moyenne (IP=10,5, moy.₁₀=9,0).
- **B. à queue noire** *L. limosa*. Présence toujours modeste (IP=4,1, moy.₁₀=2,3). À noter 3 ind. hors des dates ordinaires, le 28.12 au Fanel BE (Chr. Jaberg).
- **Tournepie à collier** *Arenaria interpres*. Dans la moyenne (IP=14, moy.₁₀=12).
- **Bécasseau maubèche** *Calidris canutus*. Passage dans la norme (IP=7,6, moy.₁₀=4,8), mais 1 ind. bien inhabituel, du 23.2 au 3.3 au Fanel BE▲.
- **B. cocorli** *C. ferruginea*. Passage modeste (IP=8,3, moy.₁₀=14,2).
- **Combattant varié** *C. pugnax*. Fort transit (IP=256, moy.₁₀=66), surtout en comparaison de ces dernières années (cf. NO 68 (2021): 222). Signalons 21 ind. en migr. active le 12.9 à La Chaux-du-Milieu NE 1240 m (Fl. Blandenier, Y. Pochon). Hors période habituelle, 1 ind. le 29.12 à Walperswil BE (A. Bassin) et Täuffelen BE (Chr. Jaberg). De retour le 24.2 à Ins BE (P. Mosimann-Kampe).
- **B. falcinelle** *C. falcinellus*. Un ind. le 30.8 au Fanel BE (J.-L. Carlo; CAVs).
- **B. de Temminck** *C. temminckii*. Bon passage, à l'image des trois derniers automnes (IP=12,1, moy.₁₀=6,5).
- **B. variable** *C. alpina*. Nombreux (IP=752, moy.₁₀=348), dont un max. de 93 ind. le 4.10 dans la parcelle inondée d'Yverdon-les-Bains VD (M. Amstutz) et 1 le 1.10 franchissant le col de Bretolet VS 1920 m (S. Marti).
- **B. minute** *C. minuta*. Passage bien fourni (IP=128, moy.₁₀=30), dont un max. de 27 ind. les 6-7.9 dans le champ inondé d'Yverdon-les-Bains VD (J.-Cl. & M. Muriset, S. Poirier).
- **B. tacheté** *C. melanotos*. Un ind. 1 a. c. les 19 et 20.9 au Fanel BE (M. Schweizer *et al.*; CAVs) et du 16 au 26.10 à Cressier NE (P. Christe *et al.*; CAVs).
- **Bécassine des marais** *Gallinago gallinago*. Indice record (IP=1213, moy.₁₀=398), principalement en raison d'une affluence supérieure à la moyenne d'août à oct.; max. de 200 ind. le 22.8 à Kallnach FR (L. Lombardo). Nombreuses mentions en altitude: les 6, 10 et 14.8 au col de Bretolet VS 1920 m (S. Marti, B. Guibert) et le 9.10 à Planachaux/Champéry VS 1790 m (Bl. Hofer).
- **Chevalier guignette** *Actitis hypoleucos*. Indice un peu supérieur à la moyenne (IP=256, moy.₁₀=180).
- **Ch. culblanc** *Tringa ochropus*. Indice record (IP=119, moy.₁₀=51), surtout en août. Comme d'habitude, quelques isolés dans le domaine alpin, dont le 15.7 au Riffelsee/Zermatt VS 2760 m (S. Naef) et le 19 au Rosenritzt/Zermatt VS 2830 m (M. Hettich).
- **Ch. arlequin** *Tr. erythropus*. Escapes nombreuses (IP=58, moy.₁₀=13) et même quelques isolés en déc., les 12 et 15 au Fanel BE (M. Saino Calabretta, Chr. Jaberg), le 12 à Yverdon-les-Bains VD (J.-Cl. Muriset, M. Signer) et le 16 Cressier NE (Chr. Jaberg).
- **Ch. gambette** *Tr. totonus*. Bien représenté (IP=28, moy.₁₀=13).
- **Ch. sylvain** *Tr. glareola*. Abondance inégale (IP=414, moy.₁₀=83), en particulier en juil.-août; max. de 90 ind. le 17.8 à Siselen BE (L. Lombardo).

Mouette pygmée *Hydrocoloeus minutus*. En petits nombres (IP=11, moy.₁₀=28); peu de données hivernales.

- **M. tridactyle** *Rissa tridactyla*. Un ind. 1 a. c. le 15.11 à Yverdon-les-Bains VD (J.-Cl. Muriset).
- **M. mélanocéphale** *Larus melanocephalus*. En nombre (IP=111, moy.₁₀=75); max. de 32 ind. 1 a. c. le 9.9 à Yverdon-les-Bains VD (J.-Cl. Muriset).
- **Goéland à bec cerclé** *Larus delawarensis*. Un probable ind. hybride avec un Goéland cendré *L. canus* les 12-13.2 à la Pte à la Bise GE▲.
- **G. cendré** *L. canus*. Un peu plus nombreux qu'à l'ordinaire (IP=1525, moy.₁₀=1194).
- **G. brun** *L. fuscus*. Présence marquée (IP=67, moy.₁₀=53).
- **G. argenté** *L. argentatus*. Bien représenté (IP=11,6, moy.₁₀=7,1), avec notamment 1 ad. hors saison le 7.8 à Hagneck BE (Chr. Jaberg).
- **G. leucopnée** *L. michahellis*. Quelques effectifs importants (merci à ceux qui font



Genève,
2 octobre 2021
P. Marti

Guifette leucoptère *Chlidonias leucopterus*. Un ind. 1 a. c. le 16.9 au Fanel BE (Chr. Jaberg; CAvS) et du 28.9 au 7.10 à Genève (CAvS).

NOUVELLES ORNITHOLOGIQUES

l'effort de compter): 1900 ind. quittent le dortoir du Fanel BE au matin du 25.11 (Chr. Jaberg); déjà 1320 ind. le 21.8 (J. Gremaud) et 1710 le 2.11 (M. Beaud) sur le lac de la Gruyère FR, impressionnant. • **G. pontique** *L. cachinnans*. Présence marquée (IP=21, moy.₁₀=14).

Sterne caspienne *Hydroprogne caspia*. Dans la moyenne (IP=11,2, moy.₁₀=9,3). • **Guifette moustac** *Chlidonias hybrida*. Au Fanel BE, 1 ind. 1 a. c. le 11.9 (M. Schweizer; CAvS) et les 3-4.10 (L. Rathgeb *et al.*; CAvS). • **G. noire** *Chl. niger*. Passage un peu inférieur à la moyenne (IP=85, moy.₁₀=97), laissant notamment 1 ind. le 29.8 à Biaufond JU 610 m (A. Maradan) et 5 le 20.9 à Sionnet GE (N. Orliac), première mention sur le site. • **Sterne pierregarin** *Sterna hirundo*. Un ind. 1 a. c. le 22.8 à Sierre VS 540 m (R. Imstepf).

Grand Labbe *Catharacta skua*. Un ind. du 16.12 jusqu'en été 2022 au moins dans le bassin des Trois-Lacs, première mention romande depuis 2002. • Aucun **petit labbe** identifié à l'espèce, mais quatre indéterminés, dont 1 le 15.9 sur le lac de Joux VD 1000 m (Y. Menétrey).

Chevêche d'Athéna *Athene noctua*. Une donnée automnale dans la Broye VD (P. Rapin). • **Hibou des marais** *Asio flammeus*. Peu de mentions (IP=0,8, moy.₁₀=1,4): des isolés le 8.11 à Yverdon-Bains VD (J.-Cl. Muriset), le 30 à Ried bei Kerzers FR (A. von Ballmoos), le 9.12 à Grandcour VD (Fr. & P. Combremont *et al.*), le 15.12 au Pré au Bœuf/Bas-Vully FR (C. Steinmann, P. Wittemann) et une plumée ancienne découverte le 15.2 à Treycovagnes VD (J.-Cl. Muriset).

Balbusard pêcheur *Pandion haliaetus*. Indice un peu supérieur à la moyenne (IP=30, moy.₁₀=23). • **Élanion blanc** *Elanus caeruleus*. Trois isolés, du 31.7 au 2.8 à Turtmann VS (Cl. Danesi *et al.*; CAvS), le 22.8 à Courrendlin JU (J. Contin; CAvS) et le 31.10 à Lavigny VD (A. Lecocq; CAvS). • **Vautour percnoptère** *Neophron percnopterus*. Un imm. le 20.8 à Val-de-Travers NE 1100 m

(B. Claude; CAVS). • **Circaète Jean-le-Blanc** *Circaetus gallicus*. Présence toujours bien marquée (IP=5,1, moy.₁₀=2,9); notons 1 ind. le 1.9 au-dessus du Restirothorn/Leuk VS à env. 3400 m (R. Imstepf), nouveau record d'altitude, et 1 tardif le 17.10 à Vionnaz VS 1770 m (R. Rouiller).

• **Vautour fauve** *Gyps fulvus*. Bien que toujours très élevée, la fréquentation se tasse quelque peu (IP=279, moy.₁₀=107, IP₂₀₂₀₋₂₀₂₁=376, IP₂₀₁₉₋₂₀₂₀=384). Notons 2 ind. longeant la montagne de Boudry NE 1230 m le 15.8 (B. Claude), seule donnée hors massif alpin, et 1 ind. le 24.1 à Ardon VS 1310 m (anonyme, par C. Luisier; CAVS). • **V. moine** *Aegypius monachus*. Indice également en léger retrait par rapport à l'automne précédent (IP=2,7, moy.₁₀=1,5, IP₂₀₁₉₋₂₀₂₀=9,8). Notons 1 ind. le 17.8 au Daubenhorn/Leukerbad VS 2940 m (M. Prati; CAVS; oiseau bagué comme sauvage en Espagne!) et 2 le 8.9 au Steghorn/Leukerbad VS 3000 m (K. Eigenheer; CAVS), nouveau record suisse d'altitude. • **Aigle pomarin** *Clanga pomarina*. Un ind. 1 a. c. le 23.9 à Pizy VD (J. Mazenauer, A. Parisod; CAVS) et le 30.9 à Borex VD[▲]. • **A. criard** *Cl. clanga*. Un ad. le 9.10 à Féchy VD et 1 ind. 1 a. c. de morphe clair le 24.10 à Orsières VS 2420 m (R. Savary, M. Beyeler; CAVS). • **A. des steppes** *Aquila nipalensis*. Un ind. 3 a. c. le 12.9 à Trient VS (A. Barras, E. Ritschard, R. Arlettaz; CAVS; BARRAS *et al.* 2022). • **A. royal** *A. chrysaetos*. Hors des zones habituelles, mentionnons 1 ind. le 26.10 survolant la ville de Genève (C. Pochelon) et 1 ind. le 27.2 à Delley FR 510 m (N. Gut). Signalons aussi le premier cas documenté en Suisse d'un ind. (ad.) tué par une éolienne au Mt-Soleil BE le 6.11 (BIRDLIFE SUISSE 2022). • **Busard des roseaux** *Circus aeruginosus*. Nouveau record de présence hivernale (IP_{hiver}=8,7, moy.₁₀=1,4), après celui de l'hiver précédent (IP_{hiver 2020-2021}=5,7; cf. NO 68 (2021): 181). • **B. Saint-Martin** *C. cyaneus*. Bien représenté quelle que soit la période (IP=134, moy.₁₀=99), y compris en hiver (IP_{hiver}=75, moy.₁₀=45). • **B. pâle** *C. macrourus*. Mentions à nouveau nombreuses pour cette espèce autrefois accidentelle: 1 m. 2 a. c. le 8.9 à Pizy VD (J. Mazenauer, A. Parisod; CAVS), 1 ind. 1 a. c. le 21.9 à Leuk VS (D. & R. Heldner, Th. Gorr; CAVS), 1 ind. 1 a. c. le 28.9 à Borex VD[▲], 1 ind. 1 a. c. le 1.10 au col de Jaman VD (J. Strasky *et al.*; CAVS) et 1 ind. 1 a. c. du 14.11 au 21.12 dans le Seeland BE/FR (M. Schweizer *et al.*; CAVS). • **B. cendré** *C. pygargus*. Passage plutôt faible (IP=2,5, moy.₁₀=3,8). • **Épervier d'Europe** *Accipiter nisus*. En nombre, surtout lors de la migration (sept./oct.; IP=574, moy.₁₀=388). • **Autour des palombes** *A. gentilis*. Abondant, sur toute la période (IP=80, moy.₁₀=63), comme en hiver (IP_{hiver}=28, moy.₁₀=16). • **Pygargue à queue blanche** *Haliaeetus albicilla*. Un ind. le 7.11 à Genolier VD 540 m[▲] et le 20.2 au Fanel BE[▲]. • **Milan noir** *Milvus migrans*. Les 7283 ind. dénombrés le 8.8 au défilé de l'Écluse F01/F74 sont tout à fait exceptionnels (coll. FE).

Guêpier d'Europe *Merops apiaster*. La dynamique positive est toujours très forte, particulièrement au cours de ces trois derniers automnes (IP=447, moy.₁₀=189, IP₂₀₂₀₋₂₀₂₁=489, IP₂₀₁₉₋₂₀₂₀=414). Le passage est bien concentré dans la première moitié de sept., en particulier à Pizy VD, où 160 ind. sont dénombrés le 5.9, 201 le 6, 248 le 7 et 170 le 9 (M. Bally, J. Mazenauer); nouveau record journalier en Suisse le 7.9. Notons encore des cris entendus au Lötschenpass/Ferden VS 2680 m le 8.9 (M. Wettstein) avant la fin du passage régulier le 25.9; suit une donnée tardive le 17.10 à Aire-la-Ville GE (12 ind.; J.-P. Ziegenhagen). • **Rollier d'Europe** *Coracias garrulus*. Un 1 ind. 1 a. c. le 22.8 à Portalan FR (S. Poirier, Y. Rime; CAVS), ainsi que les 22.8, puis du 16 au 21.9 à Dardagny GE (Chr. Jaggy-Duplessis, Cl. Ruchet *et al.*; CAVS). À noter une troisième donnée le 22.8 en Suisse; étonnant. • **Martin-pêcheur d'Europe** *Alcedo atthis*. Comme l'automne dernier, une donnée au Pas-de-Morgins/Troistorrents VS 1370 m le 23.9 (M. Maire).

Torcol fourmilier *Jynx torquilla*. Faible passage (IP=4,2, moy.₁₀=8,9), suivi d'une donnée exceptionnellement tardive le 7.12 à Trélex VD 620 m (J. & J.-Cl. Guignard; CAVS). • **Pic mar** *Leipicus medius*. Notons 1-2 ind. le 6.2 à Corbeyrier VD 870 m (L.-F. Vonnez) et 1 ind. les 19 et 23.2 à Bulle FR 900 m (J. Rime, S. Rossier, par J. Gremaud). • **P. épeichette** *Dryobates minor*. Un ind. le 31.12 à St-Martin VS 2040 m (J.-Cl. Praz), haut!

Faucon crécerellette *Falco naumanni*. Un m. 1 a. c., né au nord de l'Italie et portant une balise, a passé au moins une journée dans la vallée du Rhin antérieur GR, avant de se présenter, le

18.8, à Münster VS 1570 m, puis de séjourner du lendemain au 12.9 à Château-d'Éx VD 1190-1860 m; il n'a pas été observé sur le terrain (CAvS). • **F. kobez** *F. vespertinus*. À nouveau plusieurs mentions automnales d'isolés: ind. 1 a. c. le 18.8 à Kallnach BE (L. Lombardo, J. Mazenauer), m. ad. le 23 à Ins BE (M. Zimmerli), ind. 1 a. c. le 29 à Bellwald VS 2000 m (A. de Titta) et un m. 2 a. c. le même jour à Varen VS 1030 m (R. Imstepf), puis des ind. 1 a. c. dans la région du col de Bretolet VS les 13 (N. Jordan) et 18.9 (Chr. Meisser) et finalement le 7.10 à Saignelégier JU (Ch. Francey). • **F. émerillon** *F. columbarius*. Dans la moyenne (IP=17, moy.₁₀=17), mais plutôt abondant en hiver (IP_{hiver}=7,2, moy.₁₀=4,5).

Pie-grièche grise *Lanius excubitor*. Dans la moyenne (IP=33, moy.₁₀=36), mais moins fréquente que l'automne et l'hiver précédents. • **P.-gr. à tête rousse** *L. senator*. Un ad. du 6 au 14.8 à Valde-Ruz NE (D. Gobbo *et al.*; CAvS), rare donnée en automne.

Crave à bec rouge *Pyrhocorax pyrrhocorax*. Présence proche de la moyenne (IP=52, moy.₁₀=60), mais nettement inférieure aux 3 automnes-hivers précédents; max. de 43 ind. «seulement» les 12.12 et 21.1 à Leuk VS (R. Imstepf). • **Cassenoix moucheté** *Nucifraga caryocatactes*. Des indications supérieures à la moyenne dans les listes d'observations complètes semblent indiquer des mouvements plus importants que d'habitude, de début sept. à mi-oct. Ce constat est corroboré par plusieurs mentions nord lémaniques, où l'espèce est en principe absente à cette époque: isolés les 5 (M. Bally) et 14.9 (J. Mazenauer) à Pizy VD, le 16 à Prilly VD (O. Jean-Petit-Matile), 3 ind. le 18 à Lutry VD (K. Thomson) et 1 le 8.10 à Lausanne VD (K. Thomson).

Rémiz penduline *Remiz pendulinus*. Dans la moyenne (IP=40, moy.₁₀=39).

Alouette calandrelle *Calandrella brachydactyla*. Nouvelle donnée automnale le 29.8 à Baltschieder VS 640 m (1 ind.; D. & R. Heldner; CAvS). • **A. lulu** *Lullula arborea*. Moins abondante au passage (IP=129, moy.₁₀=151), mais pas en hiver (IP=10,4, moy.₁₀=7,6); pour la 3^e saison consécutive, (tentative d') hivernage à Yvonand VD: au moins 5 ind. les 3, 5 et 15.12 (S. Antoniazza *et al.*), puis éventuellement les mêmes ind. le 23.2 (S. Antoniazza).

Cisticole des joncs *Cisticola juncidis*. Toujours assez nombreuses: 1 ind. les 10-11.9 à Avusy GE (L. Bono, M. Bowman; CAvS), le 31.10 à Meyrin GE (A. Sturzinger; CAvS), du 2.12 au 8.1. à Denges VD (L. Maumary, M. Wagen Jaussi; CAvS), le 11.2▲ à Cudrefin VD et le 13.2▲ à Sionnet GE. • **Lusciniolle à moustaches** *Acrocephalus melanopogon*. Un ch. les 17 et 25.11 aux Grangettes VD (Y. Schmidt; CAvS) et 1 ind. du 5 au 13.12 à Yvonand VD (St. Aubert *et al.*; CAvS).

Hirondelle rustique *Hirundo rustica*. Un ind. étonnant le 28.12 à Vernayaz VS (N. Jordan), puis premiers retours hâtifs dès le 27.2 à Yvonand VD (C. & D. Rothen, S. Antoniazza, J. Mazenauer).

Pouillot à grands sourcils *Phylloscopus inornatus*. «Seules» deux mentions: 1 ind. le 18.10 à Orny VD (J. Mazenauer; CAvS) et le lendemain à Jussy GE (P. Gunter *et al.*; CAvS). • **P. de Sibérie** *Ph. tristis*. Données assez nombreuses: le 4.11 à Pully VD et le 12 à Lausanne VD (L. Maumary; CAvS), le 6.12 à Yvonand VD (E. Held *et al.*; CAvS), le 19 à Courrendlin JU (CAvS) et le 3.1 au Fanel BE (Chr. Jaberg; CAvS); 3 autres mentions attendent l'évaluation de la CAvS et 2 autres au moins ont été acceptées comme Pouillot de type sibérien (CAvS). • **Bouscarle de Cetti** *Cettia cetti*. Signalée les 3 et 8.2▲ aux Grangettes VD. • **Fauvette babillarde** *Sylvia curruca*. Un ind. très tardif les 19 et 27.12 à Morges VD (V. Gonçalves-Matoso; CAvS).

Grive litorne *Turdus pilaris*. Nouveau record d'altitude établi le 20.10 à l'Augstbordpass/Embd VS 2950 m (3 ind.; C. Luisier). • **Merle à plastron** *Turdus torquatus*. Seules deux mentions hivernales, le 5.12 à Vouvy VS (R. Jeanfavre) et le 15.12 à Noville VD (M. Turk). • **Gorgebleue à miroir** *Cyanecula svecica*. Dans la moyenne (IP=13, moy.₁₀=12). Notons 1 ind. le 5.9 à Ayer VS

Baltschieder VS,
4 septembre 2021
D. Heldner



Tarier des prés *Saxicola rubetra*. Un ind. tardif le 14.11 à Essert-Pittet VD (J. Gyger, M. Valceschini).

1670 m (P.-M. Epiney, par J. Savioz) et surtout 1 ind. au cœur de l'hiver, le 29.1 au Fanel BE (E. Bertolo; CAVS).

Tarier pâtre *Saxicola torquatus*. Nouveau record suisse d'altitude le 8.10 à Zermatt VS 2250 m (S. Griner, par H. von Hirschheydt).

Roitelet huppé *Regulus regulus*. Présence apparemment très faible, à en croire les signalements sur les listes d'observations complètes. Seules 7 capt. au col de Bretolet VS, contre une moyenne²⁰¹⁰⁻²⁰²⁰ de 117 (S. Marti *et al.*). Faible passage aussi à La Berra FR, avec 12 capt. (coll. Berra), et au col de la Croix VD (68 capt.; moy.₁₀ = 196; coll. Col Croix).

Jaseur boréal *Bombycilla garrulus*. Un ind. le 10.10 aux Grangettes VD (H. Fivat).

Accenteur alpin *Prunella collaris*. Hors des Alpes, 1 ind. le 21.12 et 3 le 3.2 au Creux-du-Van NE 1410 m (A. Schmid, M. Muriset), ainsi que 1 ind. le 9.2 au Chasseron VD (Y. Frutig). • **A. mouchet** *Pr. modularis*. Min. 2 ind. passent l'Augstbordpass/Embd VS 2950 m le 20.10 (C. Luisier), très haut.

Pipit des arbres *Anthus trivialis*. Un ind. se pose brièvement au sommet du Pleueur/Val de Bagnes VS 3700 m le 31.8 (C. Luisier, Fr. Perraudin), très haut. Sinon, min. 1278 ind. comptés le 13.9 au col de Bretolet VS (S. Marti *et al.*), nouveau max. journalier en Suisse. • **P. à gorge**

rousse *A. cervinus*. Dans la moyenne (IP=3,2, moy.₁₀=3,2). • **P. de Richard** *A. richardi*. Un ind. 1 a. c. le 11.10 à Farvagny FR 680 m▲. • **P. rousseline** *A. campestris*. Dans la moyenne (IP=7,7, moy.₁₀=7,8). • **Bergeronnette printanière** *Motacilla flava*. Les 5 ind. survolant le Pleureur/Val de Bagnes VS 3720 m le 31.8 sont les plus élevés jamais constatés en Suisse (C. Luisier); les 623 ind. dénombrés au col de Bretolet VS le 13.9 constituent un fort max. journalier (S. Marti et al.).

Grosbec casse-noyaux *Coccothraustes coccothraustes*. Record d'altitude établi le 20.10 par 1 ind. franchissant l'Augstbordpass/Embd VS 2960 m (C. Luisier). • **Linotte mélodieuse** *Linaria cannabina*. Les 700 ind. du 8.1 à Ins BE sont remarquables (S. Portenier). • **Chardonneret élégant** *Carduelis carduelis*. Un groupe de 8 ind. et un de 5 passent le Augstbordpass/Embd VS 2950 m le 20.10, tout comme deux groupes de **Venturons montagnards** *Carduelis citrinella* (5 et 3 ind.) et 1 **Serin cini** *Serinus serinus*: nouveau record pour ce dernier et parmi les mentions aux altitudes les plus élevées pour les autres (C. Luisier).

Bruant ortolan *Emberiza hortulana*. Dans la moyenne (IP=5,5, moy.₁₀=5,5). • **Br. des roseaux** *E. schoeniclus*. Un ind. passant l'Augstbordpass/Embd VS 2950 m le 20.10 établit un nouveau record d'altitude (C. Luisier).

Bibliographie

- BARRAS, A., E. RITSCHARD & R. ARLETTAZ (2022): Première observation de l'Aigle des steppes *Aquila nipalensis* en Suisse. *Nos Oiseaux* 69: 187-190.
- BIRDLIFE SUISSE (2022): *Un Aigle royal première victime avérée d'une éolienne en Suisse*. Communiqué de presse du 25 janvier 2022. www.birdlife.ch/fr/content/un-aigle-royal-premiere-victime-averee-dune-eolienne-en-suisse.
- GREEN R. M. W. & N. H. K. BURTON (2019): Migratory movements of British and Irish Common Shelduck *Tadorna tadorna*: a review of ringing data and a pilot tracking study to inform potential interactions with offshore wind farms in the North Sea. *Ringing & Migration* 34: 71-83.
- KELLER, V., S. HERRANDO, P. VORIŠEK, M. FRANCHI, M. KIPSON, P. MILANESI, D. MARTÍ, M. ANTON, A. KLVANOVÁ, M. V. KALYAKIN, H.-G. BAUER & R. P. B. FOPPEN (2020): *European Breeding Bird Atlas: distribution, abundance and change*. European Bird Census Council & Lynx Edicions, Barcelona.
- KNAUS, P., S. ANTONIAZZA, S. WECHSLER, J. GUÉLAT, M. KÉRY, N. STREBEL & T. SATTLER (2018): *Atlas des oiseaux nicheurs de Suisse 2013-2016. Distribution et évolution des effectifs des oiseaux en Suisse et au Liechtenstein*. Station ornithologique suisse, Sempach.
- MAUMARY, L., E. POSCHUNG & M. RUCHET (2015): Première nidification du Fuligule nyroca *Aythya nyroca* en Suisse romande. *Nos Oiseaux* 62: 61-66.
- MAUMARY, L. (2021): Point de Mire: mai à juillet 2021. *Nos Oiseaux* 68: 169-170.
- MÜLLER, C., B. VOLET, P. KNAUS, K. VARGA & S. ANTONIAZZA (2022): *Bulletin SI 296. Automne et hiver 2021/22*. Station ornithologique suisse, Sempach.
- ZBINDEN, N., M. KÉRY, G. HÄFLIGER, H. SCHMID & V. KELLER (2014): A resampling-based method for effort correction in abundance trend analyses from opportunistic biological records. *Bird Study* 61: 506-517.

Sylvain Antoniazza, Centrale ornithologique romande,
Association de la Grande Cariçaie, ch. de la Cariçaie 3, CH-1400 Cheseaux-Noréaz;
Sylvain.Antoniazza@nosoiseaux.ch