

Chronique ornithologique romande : Automne 2022 et hiver 2022-2023

Rapport de la Centrale ornithologique romande

Sylvain Antoniazza

Grâce à ses grands lacs gelant rarement, la Suisse est une terre d'accueil réputée pour l'hivernage des oiseaux aquatiques, Anatidés en particulier. Bien que certaines de ses régions s'y prêteraient, elle est en revanche beaucoup moins visitée par les limicoles à cette saison (à l'exception notoire du Courlis cendré *Numenius arquata* et de quelques espèces en petits nombres, comme la Bécassine des marais *Gallinago gallinago*, le Bécasseau variable *Calidris alpina* et le Chevalier guignette *Actitis hypoleucos* pour ne citer que les plus abondantes).

Même si les effectifs restent faibles, cette tradition pourrait changer, comme l'indique la multiplicité des observations hivernales de limicoles ces dernières années (MÜLLER *et al.* 2019). L'hiver écoulé a ainsi vu des hivernages ou tentatives de plusieurs espèces normalement rares en cette saison : Huitrier pie *Haematopus ostralegus*, Barges rousse *Limosa lapponica* et à queue noire *L. limosa*, ainsi que Combattant varié *Calidris pugnax*. Le Chevalier culblanc *Tringa ochropus*, régulièrement signalé en hiver, a été cinq fois plus abondant que d'habitude. De plus, de nombreuses observations tardives, en décembre, ont aussi été rapportées pour le Pluvier argenté *Pluvialis squatarola*, le Tournepière à collier *Arenaria interpres*, ainsi que les Chevaliers arlequin *Tringa erythropus* et sylvain *Tr. glareola* ! À ces anomalies, il faut ajouter le rare hivernage d'un Bruant des neiges *Plectrophenax nivalis* au Fanel BE, la présence hivernale très marquée du Busard des roseaux

Circus aeruginosus dans la région des Trois-Lacs et, pour la première fois, plusieurs mentions hivernales de Vautour fauve *Gyps fulvus*. Signalons encore le long séjour au Fanel BE d'un Pygargue à queue blanche *Haliaeetus albicilla* issu du projet français (www.lesaignesduleman.com/centre-de-reintroduction/le-programme-de-reintroduction/).

Parmi les phénomènes ayant marqué l'automne, les invasions de Rollier d'Europe *Coracias garrulus* en août et de Mouette tridactyle *Rissa tridactyla* à fin novembre ont frappé les esprits ; la forte présence du Héron garde-bœufs *Bubulcus ibis* peut s'y ajouter. Dans une moindre mesure, l'abondance de la Bouscarle de Cetti *Cetti cetti* (une dizaine de mentions, dont de longs séjours), du Busard pâle *Circus macrourus* (10 données) et du Pouillot à grands sourcils *Phylloscopus inornatus* (7) sont à noter.

Finalement, mentionnons plusieurs faits anecdotiques, mais participant à l'intérêt

Bécasseau sanderling
Calidris alba
Genève, 7 novembre 2022
H. Pfersich

NOUVELLES ORNITHOLOGIQUES



de la période écoulée: une escale insolite de Mouette de Sabine *Xema sabini* au milieu d'un village du Jura bernois (KOLLER *et al.* 2023), l'absence de l'Oie rieuse *Anser albifrons*, une sortie fructueuse de Célestin Luisier à plus de 3000 m le 6 octobre ayant permis d'enrichir la

base de données de nombreuses observations très élevées, ainsi que la nouvelle inondation du champ «Escale-Limicoles-Agriculture» à Yverdon-les-Bains VD, ayant favorisé l'observation de nombreuses espèces (dont deux Bécasseaux tachetés *Calidris melanotos*).

Aperçu météorologique

Après un début d'été très chaud, août a continué sur cette lancée, en particulier en Suisse romande où il se place à la deuxième position des mois d'août les plus chauds. L'ensemble de l'été se classe également en deuxième position, derrière 2003. Septembre a été très contrasté, opposant une première quinzaine chaude à une seconde moitié qui a vu arriver un afflux d'air polaire et des chutes de neige jusqu'à 1400 m d'altitude les 17 et 18 septembre. En moyenne, septembre a été 0,3°C plus froid que la norme. Octobre a battu son record de chaleur, avec localement près de 1°C de plus que le record précédent (octobre 2001: 3°C de plus que la norme en moyenne, octobre 2022: 3,8°C de plus que la norme en moyenne). Notons par exemple 27,4°C le 28 octobre à Delémont JU. Novembre a également été doux, avec un écart à la norme de 2,1°C sur le Plateau. La première moitié de décembre a été froide, amenant de la neige jusqu'en plaine. Comme souvent ces dernières années, des masses d'air chaud ont toutefois atteint la Suisse dans la seconde quinzaine et il a parfois plu à plus de 2000 m. La fin du mois a été marquée par une douceur extrême, avec par exemple 20,9°C à Delémont JU à Nouvel An. La première moitié de janvier a continué dans la douceur, avant de passer à un régime plus froid. Février a également été très chaud et printanier, ainsi que très sec. Notons aussi une forte tempête de bise le 26, associée à des vents de près de 100 km/h sur le Plateau, qui ont infligé quelques dégâts en forêt. Terminons en mentionnant que les quantités de neige mesurées durant l'hiver 2022-2023 ont été extrêmement faibles.

Méthodes et clé de lecture des figures

Cette chronique se base sur les 391 666 données récoltées du 30 juillet 2022 au 1^{er} mars 2023, au sein du périmètre défini en *fig. A*. Elle ont été transmises par 634 observateurs (dont 52 en ont fourni plus de 1000) et leur distribution spatiale est présentée en *fig. A*.

Les **graphiques** représentent des indicateurs d'abondance relative d'une espèce au cours de la période prise en considération, et sont calculés selon ZBINDEN *et al.* (2014). Chaque indice tient compte de la pression d'observation, afin de représenter l'abondance de l'espèce comme si l'activité ornithologique était constante. Ces indices sont de deux types:

- a) *abondance périodique au fil des ans (fig. B)*: comparaison de l'indice au cours de la même période, qui met en évidence celle traitée (2022-2023, en rouge) par rapport aux précédentes depuis 1990 (en bleu). L'axe horizontal (abscisse) représente les années, l'axe vertical (ordonnée) la valeur de l'indice.

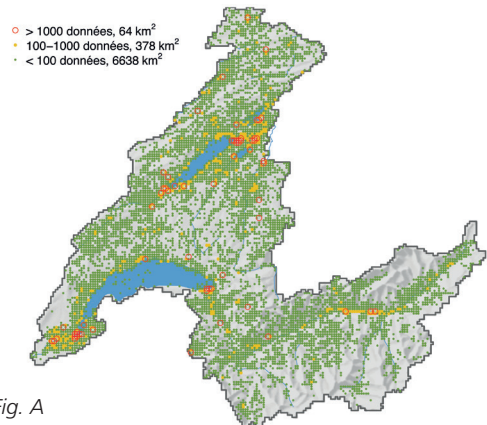


Fig. A

b) *abondance par pentades (fig. C)*: comparaison de l'indice au cours des pentades prises en considération, qui met en évidence la période traitée (2022-2023, en rouge) par rapport à la moyenne des dix précédentes (2012-2013 à 2021-2022, en bleu). L'abscisse représente les pentades numérotées une à une depuis le 1^{er} janvier (1: du 1^{er} au 5 janvier; 2: du 6 au 10 janvier, etc.), l'ordonnée la valeur de l'indice. Une variante de cet indice consiste à ne considérer que les données transmises par listes d'observations complètes (anciennement, les « formulaires journaliers »; *fig. D*) lorsque la récolte des données n'est pas systématique.

Les **cartes de répartition (fig. E)** situent les données signalées à l'échelle du bassin couvert par cette chronique. Les données se rapportant à la période hivernale (1^{er} décembre au 15 février) sont figurées en rouge, coiffant celles hors de la période hivernale en noir.

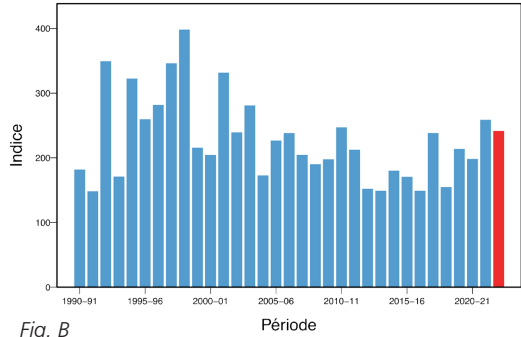


Fig. B

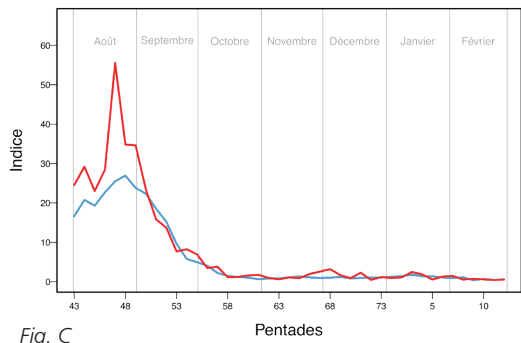


Fig. C

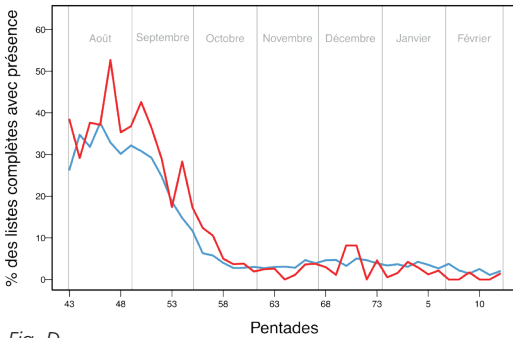


Fig. D

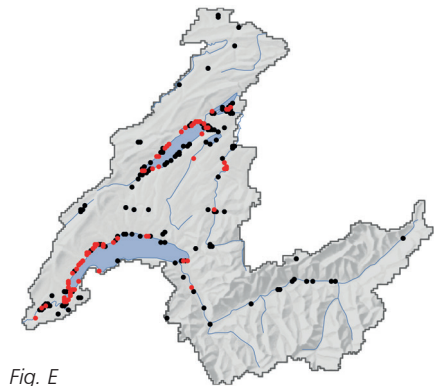


Fig. E

Abréviations utilisées

IP: indice périodique d'abondance; moy.₁₀: moyenne décennale; ad.: adulte(s); capt.: capture, capturé; env.: environ; ind.: individu(s); m.: mâle; max.: maximum; min.: minimum; p. ex.: par exemple; 1 a. c.: de 1^{re} année civile; 2 a. c.: de 2^e année civile; CAVS: Commission de l'avifaune suisse; ▲: sous réserve d'homologation par la CAVS; coll. Col Croix: collectif de suivi de la migration au col de la Croix VD; coll. FE: collectif de suivi de la migration au Fort l'Ecluse F01/F74. La mention Fanel BE se rapporte généralement à la région du Fanel, soit le Chablais de Cudrefin, La Sauge et la réserve du Fanel proprement dite; quatre cantons (BE/VD/NE/FR) sont concernés.

Synthèses spécifiques

NOUVELLES ORNITHOLOGIQUES



Si les Tadornes casarcas de l'est de l'Europe (à partir des bords de la mer Noire) et d'Afrique du Nord sont sauvages, ceux d'Europe centrale sont d'origine férale. Le développement de ces populations introduites est très rapide (KELLER *et al.* 2020), ce qui se remarque très bien dans notre pays et en Suisse romande (fig. 1).

Le nouveau max. romand est noté le 31.12 à Dampfreux JU avec au moins 300 ind. (P. Christe). Notons que le précédent record romand datait du 21.2.2016 au même endroit (103 ind.; D. Seuret). Ces effectifs sont toutefois bien éloignés des records nationaux de 1210 ind. le 31.12.2015 dans le bassin d'Ermatingen TG (S. Büttler, St. Werner) et de 1094 ind. le 15.9.2016 à Klingnau AG (J. Hartmann).

Ailleurs, max. de 52 ind. le 13.12 à la Tène/Marin NE (M. Kohler). Hors du bassin des Trois-Lacs et du Jura, 1 ind. à Mézières VD 740 m le 10.8 (M. Breitenstein), 4 au lac de Bret VD 680 m les 3-4.9 (G. Rochat, M. Crausaz, R. Zahnd) et 2 le 16.2 aux marais de Sionnet GE (B. Sollet).

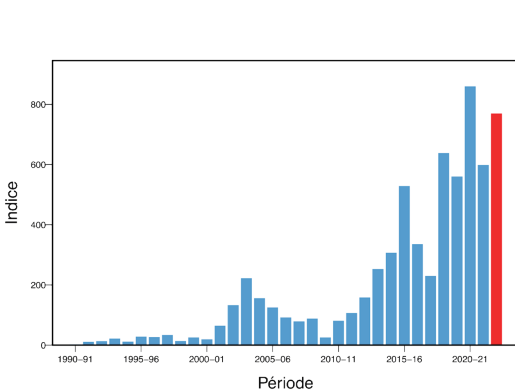


Fig. 1

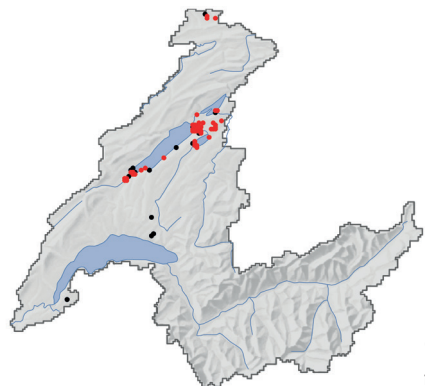


Fig. 2

Verbois GE, 6 décembre 2022
A. Chappuis



Plongeon catmarin *Gavia stellata*
Un marin en eaux douces

NOUVELLES ORNITHOLOGIQUES

Le Plongeon catmarin a une vaste distribution circumpolaire et se disperse en hiver sur les côtes tempérées de l'hémisphère nord (population globale estimée à 200 000-600 000 ind. ; Rizzolo 2020). Un petit nombre hiverne également sur les eaux douces continentales, y compris en Suisse.

Deux premiers isolés sont signalés le 18.9 à Gletterens FR (M. Zimmerli), puis 1 ind. 1 a. c. est découvert le 22.11 sur la retenue de Verbois GE (Fr. Bacuez, J. Calvo *et al.*) ; il y reste jusqu'au 6.12 (seconde mention en ce lieu, après un hivernage complet en 2020-2021). Suivent 1 ind. le 5.12 à Yverdon-les-Bains VD (J.-Cl. Muriset *et al.*), puis 1-2 ind. en divers endroits de nos quatre grands lacs jusqu'en fin de période ; max. de 5 ind. le 22.2 à Yverdon-les-Bains (Kl. Heilig).

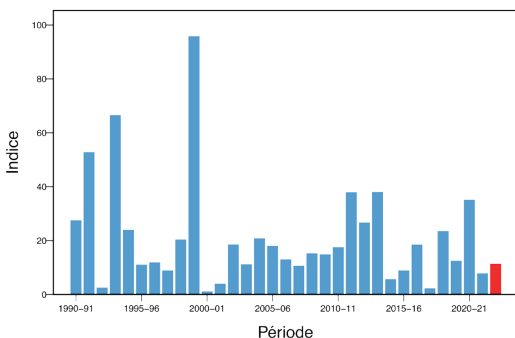


Fig. 3

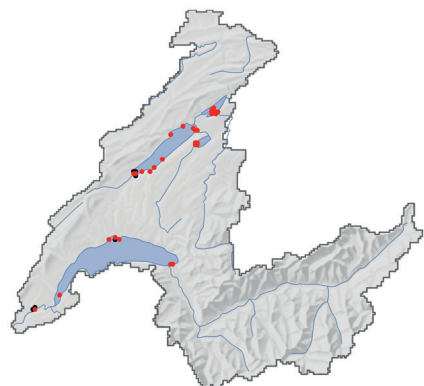


Fig. 4

Héron garde-bœufs *Bubulcus ibis*

Feu d'artifice d'observations

Fanel BE,
2 novembre 2022.
J.-Cl. Vuilleumier



L'élan du Garde-bœufs en Europe (KELLER *et al.* 2020) se reflète dans notre pays, de manière particulièrement soudaine cette saison (MÜLLER *et al.* 2022).

En effet, plus de 700 données (IP=232, moy.₁₀=11; fig. 5) ont été comptabilisées, essentiellement réparties de mi-octobre à mi-janvier (fig. 7). Le plus fort effectif regroupait 24 ind. le 16.10 au Fanel BE (J. Fischer, A. H. Müller, A. Rjasanow).

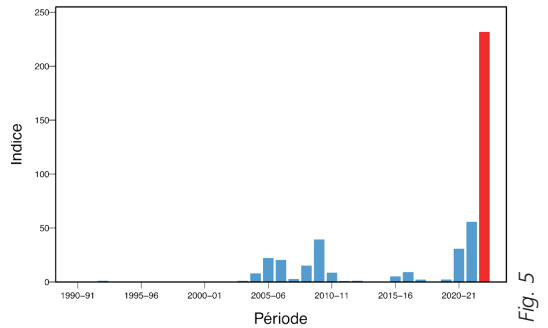


Fig. 5

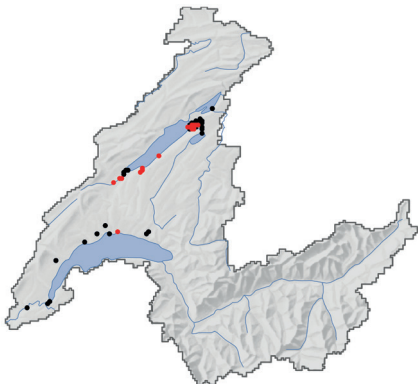


Fig. 6

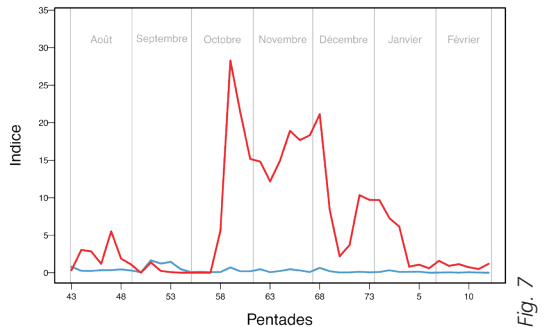


Fig. 7



Petit Gravelot *Charadrius dubius*

En rangs fournis, mais dispersés

Sionnet GE,
5 septembre 2022.
N. Petitpierre

NOUVELLES ORNITHOLOGIQUES

Le Petit Gravelot est un nicheur rare dans notre pays (90-120 couples ; KNAUS *et al.* 2018), mais d'importantes populations au nord et à l'est du continent en font un hôte régulier au passage.

Le passage post-nuptial a généralement lieu de début juillet à mi-octobre et il a été excellent en 2022 (*fig. 8*). En conséquence de sa diffusion dans le temps et dans l'espace, les max. ne sont pas très élevés : 10 ind. dans le champ inondé d'Yverdon-les-Bains VD les 30.8, 6, 7, 10, 11, 12 et 20.9 (div. obs.) et à Genève le 11.9 (N. Blondel, R. Cuenat, D. Zanzavatsaki). En dehors des grands axes, notons 3 ind. le 26.8 à l'Arnesee/Gsteig BE 1540 m (F. Rätz), l'une des rares données de cette région, ainsi que les 6 et 8.9 à la Tête du Lac/Le Chenit VD 1000 m (É. Bernardi, M. Bastardot).

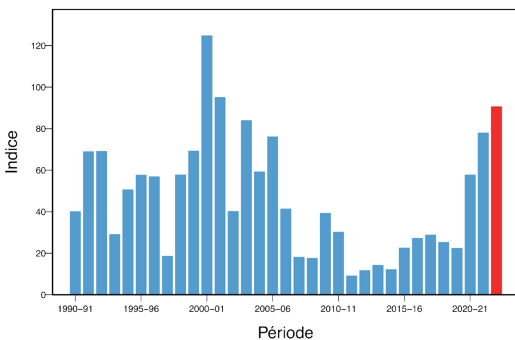


Fig. 8

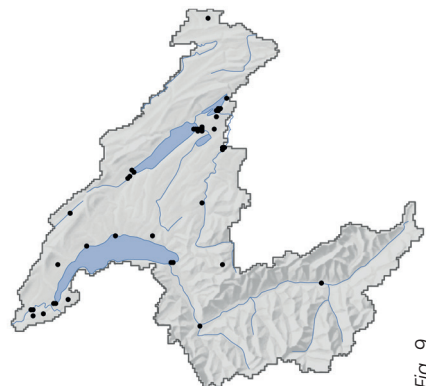


Fig. 9

Goéland cendré *Larus canus*

St-Sulpice VD, 26 février 2023.
V. Gonçalves-Matoso

De l'ordinaire au menu



La Suisse se situe à la marge sud-ouest de l'aire de nidification du Goéland cendré, qui couvre tout le Paléarctique. S'il est un nicheur rare chez nous, il y est un hivernant régulier, en dépit de sa diminution depuis le début des années 2000.

Après une absence entre le 22.7 (1 ad. à Veytaux VD ; J.-M. Fivat) et le 1.9 (1 ind. à Borex VD ; J. Mazenauer), 1 ind. le 19.9 à Yverdon-les-Bains VD (M. Stütze) et plus régulièrement à partir d'octobre (fig. 10). Max. de 400 les 7.1 à Hagneck BE (L. Rey) et 1.2 à Müntschemier BE (H. Wampfler). Notons aussi 3 ind. le 4.12 à Biaufond JU (D. Jeandupeux), 1 ind. 1 a. c. le 5.12 à Martigny VS (B. Volet), 1 ind. le 11.12 à Salgesch VS (D. Heldner) et 1 le 15.12 à Morlon FR 700 m (H. Vigneau). Précisons encore que l'oiseau illustré a été bagué ad. le 7 décembre 2012 en Belgique et qu'il est observé plus ou moins régulièrement à Préverenges VD depuis janvier 2015 (Fr. Lehmans *et al.*).

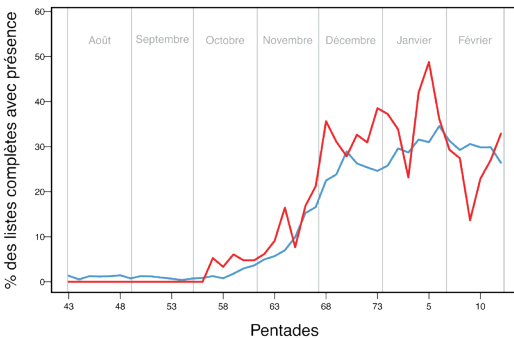


Fig. 10

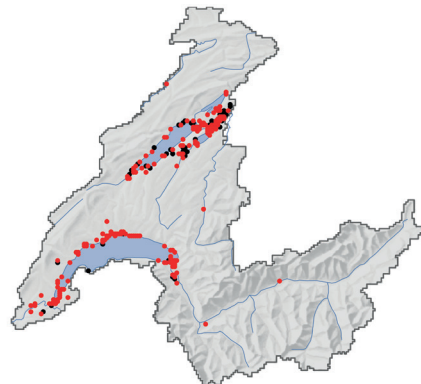


Fig. 11

Rollier d'Europe *Coracias garrulus*

Bex VD, 22 août 2022.
H. Rothacher

La vague bleue



NOUVELLES ORNITHOLOGIQUES

Le Rollier d'Europe se reproduit dans le bassin méditerranéen, ainsi que dans une vaste région d'Asie occidentale, alors qu'il hiverne en Afrique subsaharienne. Il est donc un migrateur en Suisse, plus fréquent jusque dans les années 1960 que dans la suite du XX^e s. (malgré une pression d'observation croissante; MAUMARY *et al.* 2007). Ces dernières années, toutefois, se dessine une augmentation de fréquence, qui reflète peut-être l'évolution positive des populations du sud de la France (Issa & Müller 2015).

En 2009, un petit afflux automnal avait atteint notre pays, en écho aux observations plus nombreuses dans la vallée du Rhône française (VALLOTTON & PIOT 2010). Le phénomène s'est répété en 2022 (peut-être favorisé par une sécheresse importante dans le sud de la France), dès fin juillet (MOOSMANN *et al.* 2023). Les premiers oiseaux ont atteint notre région le 5.8 (2 ind. 1 a. c. au Fanel BE; S. Frey, K. Joller *et al.*; CAvS), annonçant une vague touchant près de 30 sites romands, jusqu'au 11.9 à Satigny GE (P. Albrecht *et al.*; CAvS); max. de 3 ind. les 8-10.8 à Dardagny GE (P. Albrecht *et al.*; CAvS). Signalons aussi 1 ind. à la Montagne de Buttes NE 1160 m les 18-21.8 (K. Beuret *et al.*; CAvS) et 1 au col de Jaman du 24.8 au 8.9 (S. Poirier *et al.*; CAvS; bagué le 29.8). À noter encore que l'invasion a été de grande ampleur en Franche-Comté voisine, où ont été signalés des regroupements comptant jusqu'à 10 ind. (<http://franche-comte.lpo.fr/>).

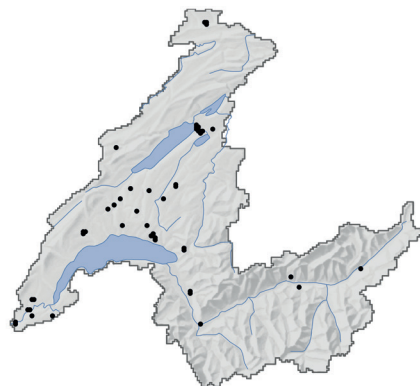


Fig. 12

Alouette des champs *Alauda arvensis*

Avusy GE,
21 février 2015.
St. Henneberg

Une hivernante répandue, mais discrète



Même si la Suisse a perdu la moitié de sa population nicheuse d'Alouette des champs entre les deux derniers atlas (1993-1996 vs 2013-2016 ; KNAUS *et al.* 2018), l'espèce y reste assez nombreuse (25 000-30 000 couples). Par ailleurs, au passage et en hiver, d'importantes populations du nord et de l'est du continent transitent par notre pays, et y laissent quelques hivernantes.

Le passage se produit en octobre et a été conforme à l'ordinaire en 2022 (*fig. 13*); max. d'env. 1900 ind. le 4.10 à Borex VD (J. Mazenauer). La présence hivernale est généralement plus localisée (*fig. 14*) et moins abondante (*fig. 13*), rythmée par des périodes de mouvement; max. hivernal de 620 ind. le 10.12 à Grandcour VD (P. Rapin).

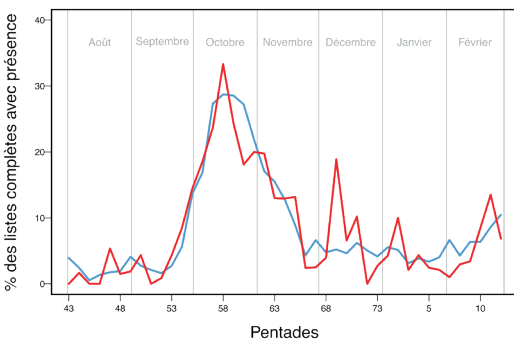


Fig. 13

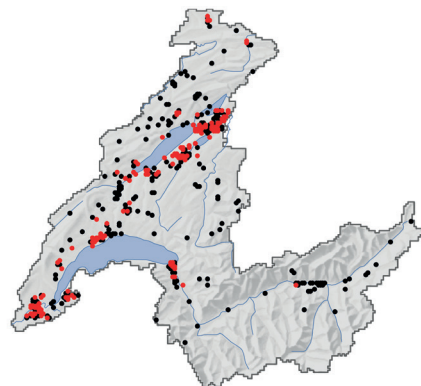


Fig. 14



Pouillot véloce *Phylloscopus collybita*

Les Grangettes VD,
14 février 2023.
D. Salvatore

Un petit nombre d'hivernants courageux

NOUVELLES ORNITHOLOGIQUES

Fort de 250 000 à 300 000 couples en Suisse (KNAUS *et al.* 2018), le Pouillot véloce est l'une de nos espèces nicheuses les plus communes. L'essentiel de la population quitte toutefois notre pays pour passer l'hiver en région méditerranéenne. Un petit nombre d'individus passe tout de même la mauvaise saison dans notre pays.

La présence hivernale a été un peu plus marquée que la moyenne, en particulier entre mi-décembre et mi-janvier (*fig. 15*). Les données se concentrent en plaine (*fig. 16*), mais quelques-unes sortent du lot: 1 ind. le 4.12 à Vallorbe VD 1020 m (Ch. Dvorak), 1 hivernant jusqu'au 10.1 aux Enfers JU 950 m (L. Kohler), 1 le 14.1 à L'Abbaye VD 1000 m (Y. Menétrey) et 1 le 10.2 à La Chaux-de-Fonds NE 1010 m (M. Amstutz). Elles concernent en principe des oiseaux isolés, parfois de petits groupes. Ainsi, assez régulièrement jusqu'à 3, et même jusqu'à 7 ind. les 10 et 30.12 à Raron VS 640 m (D. Heldner) et le 30.1 à Russin GE (M. Bowman), de manière exceptionnelle même, 15 ind. le 29.1 à Épendes VD (C. Daenzer).

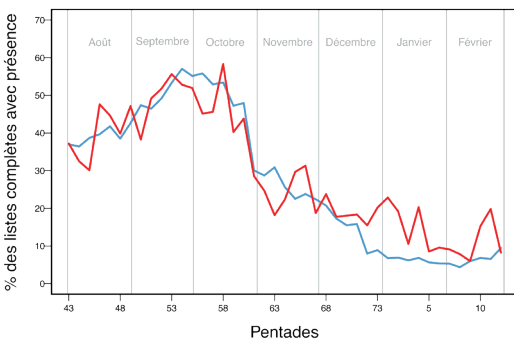


Fig. 15

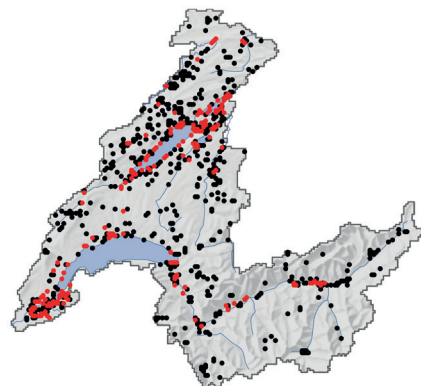


Fig. 16

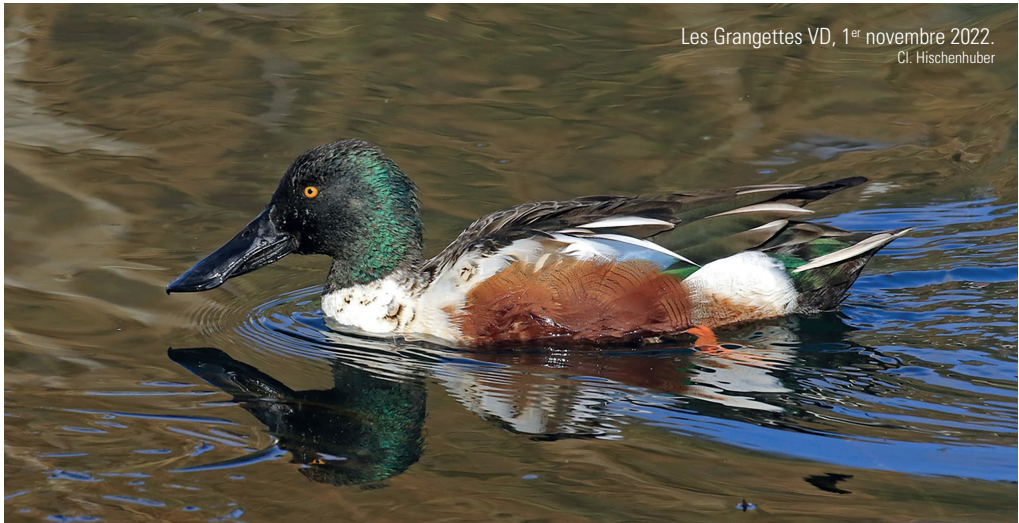
Issu de nos bases de données

Particularités romandes et locales

Caille des blés *Coturnix coturnix*. Seulement 8 données, dont 2 capt. (IP=0,3, moy.₁₀=3,5).
 • **Perdrix bartavelle** *Alectoris graeca*. Notons 1 ch. le 30.1 à Roche VD 520 m (V. Debons); bas, en particulier dans cette région. • **Tétras lyre** *Lyrurus tetrix*. Une f. les 27.10, 6 et 9.11 sur le Gibloux FR 1170 m (J. Patton, R. Rumo, C. Roggen-Crausaz). Deuxième mention à cet endroit après celle du 19.3.2018 (M. Pellissier).

Cygne tuberculé *Cygnus olor*. Deux ind. passant vers le sud-ouest le 6.10 à env. 2000 m d'altitude au col de la Croix/Ollon VD sont bien surprenants (P. Iseli, K. Outemzabet; coll. Col Croix); deuxième rang des altitudes les plus élevées dans notre base de données. • **C. chanteur** *C. cygnus*. Relevons 1 ind. du 29.12 au 19.1 à Bonfol JU 440 m (J. Vallat *et al.*). Sinon, présence plutôt modeste (IP=169, moy.₁₀=245), avec tout de même un max. d'une vingtaine au Fanel BE (div. obs.). • **Bernache nonnette** *Branta leucopsis*. Toujours signalée à Goumois JU 500 m les 29.11, 16.2 et 25.2 (div. obs.). • **B. à cou roux** *Br. ruficollis*. Indice élevé (IP=35, moy.₁₀=11) en raison du stationnement de 2 ind. d'origine captive, du 22.12 au 7.1 dans la région du Fanel BE (R. Nussbaumer *et al.*; CAVS), en plus du traditionnel ind. d'origine férale à Genève. • **Oie des moissons** *Anser fabalis*. Abondance toujours faible: hormis un vol de 35 ind. le 27.12, d'abord à Hagneck BE (A. Barras, A. Bassin), puis au Fanel BE (L. Constantin, G. Strelbel, Y. Pochon), 2 ind. en ce dernier lieu jusqu'au 20.2 (div. obs.), rejoints par deux congénères du 30.1 au 16.2 (J.-Cl. Hennin, H. Wampfler *et al.*). • **O. rieuse** *A. albifrons*. Aucune donnée, une première depuis l'hiver 1994-1995! • **Harelde boréale** *Clangula hyemalis*. Une f. du 13.12 au 24.2 à Hagneck BE (N. Lengacher, R. Pfüller *et al.*). • **Eider à duvet** *Somateria mollissima*. Un m. le 1.12 à Rivaz VD (Fr. Claude) est le seul hors des Grangettes VD, où stationnent régulièrement jusqu'à 15 ind. (div. obs.). • **Macreuse brune** *Melanitta fusca*. En petits nombres (IP=114, moy.₁₀=287), comme les trois hivers précédents. • Il en va de même pour la **M. noire** *M. nigra* (IP=3,9, moy.₁₀=10). • **Harle piette** *Mergellus albellus*. Sixième hiver consécutif de faible présence (IP=10, moy.₁₀=18), au Fanel BE et à Hagneck BE uniquement. • **H. huppé** *Mergus serrator*. Sur nos quatre grands lacs et presque dans la moyenne (IP=98, moy.₁₀=114). • **Ouette d'Égypte** *Alopochen aegyptiaca*. Indice une nouvelle fois record (IP=429, moy.₁₀=177); à noter un max. de 47 ind. le 16.12 à Yverdon-les-Bains VD (B. Guibert) et 9 le 10.1 aux Bois JU 940 m (Cl. Paupe). • **Tadorne de Belon** *Tadorna tadorna*. Belle affluence (IP=185, moy.₁₀=94), avec pics marqués à fin nov., fin déc. et fin fév., dont un max. de 54 ind. le 21.11 à Genève (B. Guibert). Souvent hors des sentiers battus: 1 ind. le 30.9 à St-Martin FR 850 m (J. Mazenauer), 1 les 28-29.11 à Grandcour VD (Y. Pochon, A. Turin), 4 le 22.11 à la Brèche/Sierre VS 500 m (D. Richard, par J. Savioz), 3 le 17.12 sur le lac de la Gruyère FR 670 m (G. Frossard) et 6 le lendemain (Y. Schloeder), 1 les 5-6.1 à Bioley-Orjulaz VD 590 m (D. Joye), les 24 et 28.2 à Dampheux JU 420 m (C. Schaller, G. Saucy) et finalement 1 le 27.2 au Rocheray VD 1000 m (M. Wagen Jaussy). • **Fuligule nyroca** *Aythya nyroca*. Dans la moyenne (IP=83, moy.₁₀=95). • **F. à bec cerclé** *A. collaris*. Retour probable des individus de l'hiver précédent: 1 m. du 14.10 au 4.2 à Gland VD et Rolle VD (É. Bernardi *et al.*; CAVS) et 1 f. du 10.11 au 11.1 aux Grangettes VD (Y. Schmidt *et al.*; CAVS). • **F. milouinan** *A. marila*. Présence toujours modeste, dès le 28.10 (IP=14, moy.₁₀=23). • **Sarcelle d'été** *Spatula querquedula*. Retour à la normale après deux saisons de passage très marqué (cf. NO 70 (2023): 16 & NO 69 (2022): 178; IP=93, moy.₁₀=140, IP₂₀₂₁₋₂₀₂₂=298). Comme en 2021-2022, aucune donnée hivernale (entre le 28.10 et le 4.3).

C. siffleur *Mareca penelope*. Notons 1 ind. le 30.9 à Münster-Geschinen VS 1340 m (A. B. Hermann) et 5 le 26.11 au lac des Taillères NE 1040 m (V. Martin). • **C. pilet** *Anas acuta*. Présence record (IP=3529, moy.₁₀=1282). Notons 1 ind. les 2.12 et 15.3 au lac des Brenets/Le Locle NE 750 m (D. Jeandupeux), seconde mention après celle du 15.3.1992 (3 ind.; J. Laesser), ainsi que



Les Grangettes VD, 1^{er} novembre 2022.
Cl. Hischenhuber

Canard souchet *Spatula clypeata*. Après plusieurs saisons d'abondance à cet endroit, le max. à l'étang des Communailles/Yvorne VD est retombé à 75 ind. le 22.10 (J. Serex) contre par exemple 340 ind. à début 2022.

1-2 ind. à Biaufond JU 610 m du 30.11 au 18.3 (M. Amstutz *et al.*), première mention depuis le 14.1.2018 (1 ind.; D. Jeandupeux).

Grèbe jougris *Podiceps grisegena*. Seules 7 mentions, nouveau plancher (IP=1,2, moy.₁₀=7,8): 1 ind. aux Grangettes VD les 1, 9, 14.9 et 4.12 (Y. Schmidt *et al.*), au Fanel BE le 8.9 (J. Hassler) et à St-Sulpice VD les 6.1 et 20.2 (É. Bernardi, S. Poirier). • **Gr. esclavon** *P. auritus*. Peu abondant (IP=8,4, moy.₁₀=12); max. de 4 ind. le 7.1 aux Grangettes VD (T. Milner, Y. Ottesen, S. Spelling). • **Gr. à cou noir** *P. nigricollis*. Les 610 ind. du 18.8 à Portalban FR constituent un nouveau record pour le lac de Neuchâtel (M. Zimmerli).

Pigeon colombin *Columba oenas*. Nouvel indice record (IP=1023, moy.₁₀=669), dépassant à peine celui de l'automne-hiver dernier, et favorisé par un fort passage début oct.: le 3.10, 811 ind. passent à Borex VD (J. Mazenauer, A. Parisod, Chr. Venetz; nouveau record de Suisse), de même que 1592 ind. au Fort l'Écluse F74/F01 (coll. FE; nouveau record sur le site). Notons que 634 ind. avaient déjà passé à Borex le 30.9 (J. Mazenauer, A. Parisod, Chr. Venetz). La présence hivernale est, par contre, nettement inférieure à celle des trois derniers hivers (IP=117, moy.₁₀=137, IP_{hi-ver2021-2022}=279) et principalement concentrée dans le bassin genevois, la plaine de la Broye et le Seeland. Finalement, notons 1 ind. le 25.8 à Nendaz VS 2220 m (R. Rauber), à une altitude élevée dans une région où l'espèce est rare. • **P. ramier** *C. palumbus*. Au max. du passage, 51 327 ind. le 9.10 aux Sommètres/Muriaux JU 1080 m (Ch. Francey *et al.*; association Le Pèlerin) et 56 539 ind. deux jours plus tard au Haut du Bémont/Saignelégier JU 1060 m (Ch. Francey). • **Tourterelle des bois** *Streptopelia turtur*. Présence toujours modeste, mais légèrement supérieure à celle de l'année précédente (IP=11, moy.₁₀=17).

Martinet à ventre blanc *Tachymarptis melba*. Un ind. le 31.7 au Schwarzhorn/Inden VS 3060 m (G. Frossard) est à noter; deuxième observation la plus élevée en Suisse. • **M. pâle** *Apus pallidus*. Les derniers ind. (cf. NO 70 (2023): 25) sont signalés le 14.9 à Genève (B. Sthioul; B. Guibert *et al.*; CAvS) et le 25.10 à Brig VS, où il y a encore des nourrissages (B. Posse; CAvS).

Marouette ponctuée *Porzana porzana*. Dans la moyenne (IP=10, moy.₁₀=12), dont 1 capt. au col de Bretolet VS 1920 m le 8.8 (ZWAHLEN 2022; 27^e capt. à cet endroit), 1-2 ind. les 18, 20 et 25.8 à Lussery-Villars VD 430 m (R. Gerster), 1 le 23.8 à Dampheux JU (D. Crelier), les 28-29.8 à Raron VS 640 m (D. Heldner), les 30.8 et 2-4.9 à l'étang des Vursys/Yvonand VD (C. & D. Rothen, S. Koechli, F. Klötzli; 1^{re} mention à cet endroit), le 5.9 au lac de Pérolles/Fribourg 550 m (S. Kolba, 1^{re} mention en ce lieu) et 1 les 21 et 23.9 aux Montoyes/Boécourt JU (J.-M. Gisiger, P. Boillat).

• **M. poussin** *Zapornia parva*. Après un passage printanier record (cf. NO 70 (2023): 17), transit automnal dans la norme (IP=1,9, moy.₁₀=1,5): 1 ind. le 3.8 à Yverdon-les-Bains VD (J.-Cl. & M. Muriset), du 23.8 au 11.9 à Meyrin GE (N. Petitpierre *et al.*), les 3-4.9 à l'étang des Vursys/Yvonand VD (F. Klötzli, C. & D. Rothen), le 2.10 aux Grangettes VD (Ph. Noverraz) et les 13 et 15.10 à Hagneck BE (R. Wagner, P. Christe).

Grue cendrée *Grus grus*. Bon passage (IP=329, moy.₁₀=282), avec un pic marqué début nov., les 4 et 6.11 en particulier: max. d'au moins 310 ind. au cours de la journée du 4 à Romainmôtier VD (J. Duplain) et de 250 ind. le 6 à Pont-en-Ogoz FR 680 m (Ph. Gavillet); signalons aussi un groupe de 203 ind. à Rances VD (F. Ferrari, par P.-A. Ravussin), Agiez VD (C.-A. Potterat, par P.-A. Ravussin) et Orbe VD (P. Patthey). Présence hivernale continue, mais relativement modeste (IP=15, moy.₁₀=22). Notons encore 1 ind. le 15.11 dans la vallée de Conches VS 1290 m (H. Herzog, par Chr. Rogenmoser), 3^e mention régionale.

Plongeon arctique *Gavia arctica*. Après deux automnes-hivers record, retour à la normale (IP=129, moy.₁₀=124). Données dès le 13.10 à Yvonand VD (13 ind.; J.-Cl. Muriset) et max. de 23 ind. le 6.1 à Yverdon-les-Bains VD (B. Guibert, D. Juat). En dehors du lac de Neuchâtel, où se concentrent l'essentiel des données, 1 ind. le 13.11 à Chexbres VD 370 m (G. Duboux), le 26 aux Grangettes VD (F. Schneider), le 18.12 à Salavaux VD (Y. Rime, F. Schneider), 2 le 20.12 à Préverenges VD (L. Maumary, par S. Poirier) et 1 le 27.12 aux Grangettes VD (H. Fivat, Y. Schmidt).

• **Pl. imbrin** *G. immer*. Un ind. sporadiquement vu du 3.1 au 18.3 entre Cheyres FR et Chevroux VD (A. Duffey, M. Signer *et al.*).

Cigogne noire *Ciconia nigra*. Dans la moyenne (IP=12, moy.₁₀=11); max. de 13 ind. le 31.8 à Borex VD (J. Mazenauer). Notons encore 5 ind. 1 a. c. en brève escale le 2.8 à Champlan/Sion VS 760 m (D. Richard, par J. Savioz). • **C. blanche** *C. ciconia*. Un groupe d'au moins 194 ind. (mais probablement d'env. 240 ind.) passe la nuit du 10 au 11.8 sur les toits et grues de Crans-Montana VS 1470 m (div. obs.), exceptionnel pour la région. • **Spatule blanche** *Platalea leucorodia*. Présence une nouvelle fois très marquée (IP=13, moy.₁₀=2,7), en particulier en hiver (IP=5,3, moy.₁₀=0,7); 1-2 ind. réguliers dès le 11.9 dans le bassin des Trois-Lacs (div. obs.); ailleurs, 1 ind. le 11.12 à Verbois GE 370 m (B. Guibert).

• **Ibis falcinelle** *Plegadis falcinellus*. Toujours nombreux: 1 ind. du 4 au 11.8 aux Teppes de Verbois GE (J.-D. Gredig *et al.*); le même oiseau, reconnaissable à des plumes claires sur la tête, est vu le 22.8 au Fanel BE (div. obs.) et du 24.8 au 11.9 au moins au Neeracherried ZH (div. obs.). Le 25.12, 1 ind. à Concise VD (D. Gebauer), puis au Fanel BE (B. Dessibourg, A. Meyer, L. Rathgeb), où 1 ind. est aussi signalé le 1.1 (div. obs.); finalement, 6 le lendemain à Troinex GE en direction du sud-ouest (St. Henneberg).

• **Butor étoilé** *Botaurus stellaris*. Abondance forte (IP=29, moy.₁₀=16), la plus marquée depuis plus de 10 hivers. Max. de 3 ind. les 16.12 à Cheseaux-Noréaz VD (J.-Cl. Muriset), 7.1 à Meyrin GE (A. Sturzinger) et 10.1 aux Grangettes VD (Y. Schmidt). • **Blongios nain** *Ixobrychus minutus*. Indice élevé (IP=36, moy.₁₀=24), en particulier en raison du séjour d'un ind. 1 a. c. jusqu'au 19.11 à Meyrin GE (A. Sturzinger), peut-être privé de ses capacités de vol de mi-oct. à ce jour. Espérons qu'il ait pu rejoindre l'Afrique!

• **Bihoreau gris** *Nycticorax nycticorax*. Le record de l'année dernière (cf. NO 69 (2022): 170) est largement déclassé cet automne (IP=34, moy.₁₀=14). Max. d'au moins 11 ind. le 3.8 au Fanel BE (L. Constantin, Chr. Jaberg). • **Crabier chevelu** *Ardeola ralloides*. Présence de 1-3 ind. jusqu'au 21.8 au Fanel BE (div. obs.). • **Grande Aigrette** *Ardea alba*. Toujours abondante (IP=1722, moy.₁₀=1415). Notons 1 ind. le 13.10 au lac de Bretaye/Ollon VD 1780 m

(Mme & M. Gazzola, par Fr. Estoppey). • **Aigrette garzette** *Egretta garzetta*. Après une année record, passage automnal très faible (IP=12, moy.₁₀=33). Notons tout de même 5 ind. le 21.9 au lac du Vernex/Rossinière VD 860 m (K. Shepherd; 2^e mention à cet endroit). La présence hivernale est en revanche marquée (IP=3, moy.₁₀=1) en raison d'un hivernage dans le Seeland BE/FR/NE/VD du 29.12 au 22.1 (div. obs.); à noter aussi 1 ind. sur l'Arbogne à Montagny FR 530 m le 1.2 (J.-M. Gaudin).

• **Édicnème criard** *Burhinus oedicanus*. Un ind. le 3.9 à Delley-Portalban FR (M. Zimmerli). • **Huïtrier pie** *Haematopus ostralegus*. Indice élevé (IP=12, moy.₁₀=4,2), en raison d'un début d'hivernage de 1-3 ind. dans la région des Trois-Lacs : du 16.11 (3 ind.; J. Collaud, B. Rindlisbacher) au 25.12 (1 ind.; P. Rapin, Claudine X.) à Salavaux VD et du 19.11 (1 ind.; M. Bonfanti, S. Naef) au 18.12 (1 ind.; div. obs.) au Fanel BE, dont 2 le 27.11 (S. Berger); également une incursion le 23.12 à Hagneck BE (1 ind.; E. Biegger). • **Avocette élégante** *Recurvirostra avosetta*. Passage toujours modeste : 1 ind. le 17.8 à Täuffelen BE (M. Schweizer), 3 le 21.8 à Cheseaux-Noréaz VD (M. Bally), 4 le 20.11 et 2 le 21.11 à la Pte-à-la Bise/Collonge-Bellerive GE (J.-E. Liberek, B. Guibert) et 1 le 16.12 aux Grangettes VD (J. Mazenauer). • **Échasse blanche** *Himantopus himantopus*. Deux ind. le 3.9 à Hagneck BE (M. Cerantola, L. Fässler); l'espèce est toujours rare en automne. • **Pluvier argenté** *Pluvialis squatarola*. Passage très marqué, en trois phases (IP=30, moy.₁₀=10), le plus fort depuis 2005-2006 : première vague en août (probablement surtout des ad.), deuxième et principale en sept.-oct. (probablement surtout des juv.), puis inhabituellement en déc., des isolés le 15.12 à la rade de Genève (B. Sthioul) et les 23-24.12 à Yverdon-les-Bains VD (J.-Cl. Muriset). • **Pl. doré** *Pl. apricaria*. Faible transit, sans pic (IP=22, moy.₁₀=63). • **Pl. guignard** *Eudromias morinellus*. Passage le plus faible depuis 2017-2018 (IP=6, moy.₁₀=10). Notons 2 ad. le 28.8 à Démoret VD 720 m (S. Antoniazza), site recueillant une escale pour la 4^e année consécutive en 5 ans de prospection (cf. NO 68 (2021): 179). • **Grand Gravelot** *Charadrius hiaticula*. Fort passage, même s'il est inférieur au record de l'automne dernier (IP=137, moy.₁₀=73, IP₂₀₂₁₋₂₀₂₂=239). Signalons 1 ind. le 26.8 à la Tête du lac de Joux/Le Chenit VD 1000 m (S. Joss). • **Courlis corlieu** *Numenius phaeopus*. Faible transit (seules 27 données; IP=8,9, moy.₁₀=20), malgré les 51 ind. du 14.8 au-dessus de la parcelle escale-limicoles à Yverdon-les-Bains VD (div. obs.). Notons aussi 1 le même jour à Bière VD 700 m (É. Bernardi). • **C. cendré** *N. arquata*. Nouvel indice record (IP=4564, moy.₁₀=3231), malgré une présence hivernale inférieure à celle de l'hiver passé (IP_{hiver}=1578, moy.₁₀=984, IP_{hiver 2021-2022}=2210), mais rassemblements d'ampleur inégalée dans la région du Fanel BE : env. 400 ind. le 23.10 (M. Amstutz) et 438 le 19.2 (J.-L. Carlo). À noter aussi 1-3 ind. du 9 au 14.8 dans des champs près de St-Barthélemy VD 590 m (D. Joye, Chr. Perret-Gentil) et 1 le 3.8 à la Tête du Lac/Le Chenit VD 1000 m (C. & S. Wagner), rare donnée de la Vallée de Joux. • **Barge rousse** *Limosa lapponica*. Dans la moyenne (IP=7,9, moy.₁₀=8,2), mais l'hivernage d'un ind. de 1^{er} hiver à Morges VD, du 6.10 au 15.3, y contribue largement (div. obs.); il rappelle le séjour hivernal d'un ind. au même endroit en 2019. Signalons aussi un groupe de 23 ind. survolant le lac, vu le 6.9 depuis un bateau à env. 600 m des rives de Founex VD (Chr. Tivollier). • **B. à queue noire** *L. limosa*. Début d'hivernage au Fanel BE, du 21.11 au 24.12 (E. Bertolo et al.), puis probablement le même ind. le lendemain à Villars-le-Grand VD (E. Bader), seules mentions. • **Tournepie à collier** *Arenaria interpres*. Passage un peu inférieur à la moyenne (IP=7,8, moy.₁₀=12), mais 1 ind. tardif du 15 au 17.12 à Genève (B. Sthioul et al.). • **Bécasseau maubèche** *Calidris canutus*. Seules quatre mentions d'isolés, le 21.8 au Fanel BE (E. & Fl. Blandenier, Chr. Jaberg, St. Zimmerli), le 1.9 aux Grangettes VD (Y. Schmidt), le 19 à Hagneck BE (Y. Gerber) et le 29 à Cheseaux-Noréaz VD (J.-Cl. Muriset). • **Combattant varié** *C. pugnax*. Fort passage, très similaire à celui de l'automne dernier (IP=256, moy.₁₀=88, IP₂₀₂₁₋₂₀₂₂=261). En hiver, isolés du 8 au 11.12 au Fanel BE (A. V. Ballmoos, A. Barras, Cl. Darpin et al.), le 23.12 à Forel FR (J. Mazenauer) et le 25.12 au Fanel BE (G. Hauser, St. Zimmerli), peut-être toujours le même ind. ? • **Bécasseau de Temminck** *C. temminckii*. Le plus fort passage depuis 2002 (IP=25, moy.₁₀=7,3): max. de 5 ind. les 19 et 31.8 dans le champ inondé d'Yverdon-les-Bains VD (J. E. Liberek, F. Schneider, P. Wittemann). Ailleurs, à noter 1 ind. du 6 au 9.9 à la Tête du lac de Joux/Le Chenit VD 1000 m



Spilsee/Bellwald VS,
29 août 2022.
Fr. Claude

Bécasseau cocorli *Calidris ferruginea*. Fort passage (IP=58, moy.₁₀=12), dont on cite le max. de 12 ind. le 7.9 dans le champ inondé d'Yverdon-les-Bains VD (Chr. Huber), ainsi que des isolés les 26.8 à Münster-Geschinen VS 1340 m (R. Imstepf) et 29.8 au Spilsee/Bellwald VS 2410 m (Fr. Claude); 6 et 7^e données valaisannes, celle du Spilsee documentant l'une des deux escales les plus élevées en Suisse.

(É. Bernardi *et al.*). • **B. sanderling** *C. alba*. Assez nombreux (IP=7,8, moy.₁₀=4,5), dont 1 ind. tardif le 7.11 à Genève (H. Pfersich). • **B. variable** *C. alpina*. Notons 7 ind. en migration le 25.10 aux Sommètres/Muriaux JU 1080 m (Ch. Francey). • **B. minute** *C. minuta*. Fort passage (IP=132, moy.₁₀=40). • **B. tacheté** *C. melanotos*. Un ind. 1 a. c. du 4 au 15.9, puis 2 ind. 1 a. c. les 16-17 dans le champ inondé d'Yverdon-les-Bains VD (J.-Cl. Muriyet *et al.*; CAvS). • **Bécassine des marais** *Gallinago gallinago*. Toujours très abondante (IP=899, moy.₁₀=498). • **B. sourde** *Lymnocyptes minimus*. Plus nombreuse qu'à l'ordinaire (IP=13, moy.₁₀=6,7). • **Phalarope à bec étroit** *Phalaropus lobatus*. Un ind. 1 a. c. le 20.8 à Lausanne VD (F. Rochet-Bielle; CAvS). • **Ph. à bec large** *Ph. fulicarius*. Un ind. les 2-3.1 à Avenches VD (A. Rossi *et al.*; CAvS). Ajoutons encore 1 phalarope indéterminé le 19.9 à Grandson VD▲. • **Chevalier guignette** *Actitis hypoleucos*. Bon passage (IP=242, moy.₁₀=187) et bien représenté en hiver (IP=13, moy.₁₀=9,0). Max. de 24 ind. le 19.8 à la Tête du Lac de Joux/Le Chenit VD 1000 m (S. Joss) et de 30 le 1.9 à Préverenges VD (S. Poirier). Au plus haut, 1 ind. le 30.7 au Daubensee/Leukerbad VS 2200 m (M. Krähenbühl). • **Ch. culblanc** *Tringa ochropus*. En nombre (IP=108, moy.₁₀=59), en particulier en hiver (IP=18, moy.₁₀=3,5), où 1-4 ind. ont été vus quotidiennement à Yverdon-les-Bains VD 430 m (J.-Cl. Muriyet *et al.*). Ailleurs, max. de 6 ind. le 26.12 le long de la Sarine à Bösingens FR 490 m (A. Kilchör) et de 4 le 8.2 à Bière VD 690 m (A. Perrenoud). Au plus haut, 2 ind. le 15.12 à Morlon FR 700 m (H. Vignau). • **Ch. arlequin** *Tr. erythropus*. Passage fourni (IP=25, moy.₁₀=16), mais bien moindre que l'automne dernier (IP₂₀₂₁₋₂₀₂₂=55). Notons 2 ind. le 30.8 à la Tête du Lac de Joux/Le Chenit VD

1000 m (A. Croisier), 3^e fois sur ce lac, et à nouveau à plusieurs reprises en déc. : isolés les 1-2.12 à Yverdon-les-Bains VD (J.-Cl. Muriset), les 25-26.12 à Hagneck BE (St. Zimmerli, B. & R. Böschi, P. Christe) et le 28.12 au Fanel BE (P. Christe). • **Ch. aboyeur** *Tr. nebularia*. Retours dans la moyenne, après un automne 2021-2022 d'abondance (IP=80, moy.₁₀=76, IP₂₀₂₁₋₂₀₂₂=258), mais encore assez fournis en nov. • **Ch. sylvain** *Tr. glareola*. Deuxième automne consécutif d'affluence record (IP=385, moy.₁₀=116, IP₂₀₂₁₋₂₀₂₂=407). Entre autres données, notons 1 ind. le 30.7 sur le Bonigersee/Törbel VS 2100 m (L. Portmann), 3 le 26.8 au-dessus de Collombey-Muraz VS 1620 m (A. Scheurer, par B. Posse), un max. de 50 sur les plantes aquatiques flottantes à Täuffelen BE le 10.8 (Chr. Jaberg) et un séjour jusqu'au 8.12 à Sionnet GE (Fl. Steiner *et al.*; CAVS). • **Ch. stagnatile** *Tr. stagnatilis*. Un ind. 1 a. c. du 26.8 au 8.9 à Hagneck BE (P. Christe).

Mouette pygmée *Hydrocoloeus minutus*. Dans la moyenne (IP=25, moy.₁₀=28). Notons 1 ind. affaibli le 22.1 à Montfaucon JU 940 m (P. Boillat). L'espèce est très rare dans l'arc jurassien : elle compte un peu plus de 10 données au lac de Joux VD 1000 m et seulement 5 ailleurs, y compris en Ajoie JU. • **M. de Sabine** *Xema sabini*. Brève et extraordinaire escale d'un ind. 1 a. c. au milieu de la route à Châtelat BE 790 m le 29.11 (R. Koller, G. Saucy; CAVS; KOLLER *et al.* 2023). • **M. tridactyle** *Rissa tridactyla*. Un ind. 1 a. c. le 4.11 en vol à Collombey-Muraz VS (T. Guillaume). Une succession de dépressions atlantiques, sans événement majeur toutefois (cf. NO 65 (2018) : 163), a conduit à un grand afflux perceptible dans toute l'Europe occidentale ; chez nous, il est manifeste dès le 22.11 (1 ind. 1 a. c. au Fanel BE; Chr. Jaberg). Suivent 1 ind. le 24.11 à Préverenges VD et Morges VD (L. Maumary *et al.*) et d'autres le 25.11, en au moins 5 sites, dont 12 (4 ad. et 8 ind. 1 a. c.) aux Grangettes VD (H. Fivat *et al.*). L'afflux concerne les lacs Léman, de Neuchâtel et de Biemme, et même Verbois GE le 27.11 (1 ind. 1 a. c.; M. & P. Herren). Un ind. de 1^{er} hiver séjourne finalement jusqu'au 21.1 à Montreux VD (div. obs.) et clôt la plus grande irruption depuis janv. 2009 (FIVAT *et al.* 2023). • **M. mélanocéphale** *Larus melanocephalus*. Dans la bonne moyenne (IP=74, moy.₁₀=69), mais avec une phénologie inhabituelle : présence moindre en août/sept., puis constante jusqu'en oct.-nov., et donc supérieure à la norme de cette époque. Données hivernales nettement plus nombreuses (IP=4,5, moy.₁₀=1,4) et réparties en de nombreux sites. Notons un max. de 32 ind. 1 a. c. le 28.8 au large de Buchillon VD (J.-P. Jordan), 2 ind. 1 a. c. le 19.8 à Martigny VS (B. Posse) et 1 ind. 1 a. c. le 30.9 à Sierre VS (J. Savioz). • **Goéland brun** *L. fuscus*. Nouvelle période faste (IP=72, moy.₁₀=54), en particulier en hiver (IP=22, moy.₁₀=14). Signalons 7 ind. le 27.8 et 1 le 7.9 à Dampheux JU (P. Christe, D. Crelier). • **G. argenté** *L. argentatus*. Peu nombreux (IP=2,9, moy.₁₀=7,8). • **G. leucopnée** *L. michahellis*. Les quelque 2500 ind. venant dormir au Fanel BE le 7.11 égalent le record de Suisse (E. Gerber); signalons aussi 20 ind. survolant la Garde de Bordon/Ayer VS le 11.12 à env. 3400 m d'altitude (Th. Nierle), au 2^e rang des observations les plus élevées dans notre pays. • **G. pontique** *L. cachinnans*. Dans la moyenne (IP=14, moy.₁₀=14). • **Sterne caspienne** *Hydroprogne caspia*. Bon passage (IP=14, moy.₁₀=9,2), dont un max. de 13 ind. le 11.9 à Yverdon-les-Bains VD (div. obs.). • **Guifette moustac** *Chlidonias hybrida*. Un ad. et 1 ind. 1 a. c. les 3-8.9 à Hagneck BE (A. Bassin *et al.*; CAVS) et 1-2 ind. 1 a. c. les 14-15.10 au Fanel BE (M. Schweizer *et al.*; CAVS). • **G. leucoptère** *Chl. leucopterus*. Un à deux ind. 1 a. c. les 4-8.9 à Hagneck BE (P. Lustenberger *et al.*; CAVS), 1 ind. 1 a. c. les 10-11.9 au Fanel BE (D. Gebauer *et al.*; CAVS), 1-3 ind. 1 a. c. les 13.9-2.10 à Yverdon-les Bains VD (J.-Cl. Muriset *et al.*; CAVS) et 1 ind. 1 a. c. le 13.9 à Préverenges VD (S. Poirier, N. Gut; CAVS). • **G. noire** *Chl. niger*. Passage plutôt fourni (IP=120, moy.₁₀=95), dont 1 ad. et 1 ind. 1 a. c. le 7.8 sur le lac de Schiffenen FR 530 m (B. Magnin), une 1^{er} à cet endroit; 1 ind. à Dampheux JU le 1.9 (Cl. Nia, W. Saunier), 1 ind. à Münster-Geschinen VS 1340 m le 11.9 (U. Marti). • **Sterne caugek** *Thalasseus sandvicensis*. Un ind. le 28.8 à Yverdon-les-Bains VD (É. Bernardi). • **Aucun Labbe à longue queue** *Stercorarius longicaudus*. • **L. parasite** *St. parasiticus*. Un ind. 1 a. c. les 25.9-10.10 sur le Léman dans la région de Morges VD (L. Maumary *et al.*; CAVS). • **L. pomarin** *St. pomarinus*. Un ind. 1 a. c. les 25 et 30.9 sur le Léman dans la région de Morges VD (L. Maumary *et al.*; CAVS). • **Le Grand Labbe** *Catharacta skua* de la région des Trois-Lacs est signalé pour la dernière fois le 22.11 et clôt ainsi son séjour débuté le 16.12.2021 (cf. NO 69 (2022) : 181).

Chevêche d'Athéna *Athene noctua*. Un enregistrement réalisé à Villars-Tiercelin VD 870 m le 18.11 (I. Wahl, par J. Wahl) est bien surprenant. • **Hibou des marais** *Asio flammeus*. Quatre mentions dans la région de Krümml/Ried-bei-Kerzers FR du 2.9 au 5.12, puis le 20.2 (div. obs.). • **Grand-duc d'Europe** *Bubo bubo*. Un ind. houspillé par des Corneilles noires *Corvus corone* le 25.10 à Choulex GE (V. Rebsamen).

Élanion blanc *Elanus caeruleus*. Un le 22.10 à Bière VD (N. Gut; CAvS). • **Bondrée apivore** *Pernis apivorus*. Nouveau record helvétique le 31.8 à Borex VD, où sont dénombrés 1473 ind. (J. Mazenauer), qui contribuent à relever l'indice au-dessus de la moyenne (IP=436, moy.₁₀=307).

• **Gypaète barbu** *Gypaetus barbatus*. En augmentation (IP=30, moy.₁₀=22). À noter 1 ind. le 5.9 aux Aiguilles de Baulmes VD 1310 m (H. Hansen), 5^e donnée de l'année hors des Alpes.

• **Vautour fauve** *Gyps fulvus*. Toujours très nombreux (IP=344, moy.₁₀=132). Hors des Alpes, 2 ind. le 5.8 aux Verrières NE 1180 m (B. Claude) et 1 le 19.9 à Undervelier JU 630 m (Fr. Claude). La période de présence se prolonge encore (cf. NO 67 (2020): 156), jusqu'en nov. qui compte 5 mentions, dont 27 ind. le 13 à Champéry VS. Pour la 1^{re} fois, plusieurs données hivernales: 1 ind. le 4.12 à St. Niklaus VS 1180 m (S. Abgottspon, S. Pollinge; CAvS), les 7 et 10.1, 17, 19 et 25.2 sur le coteau haut-valaisan entre Leuk et Visp (M. Saavedra et al.; CAvS), le 23.1 à Grimontz VS 2800 m (Th. Nierle; CAvS), 2 ind. le 24.2 au-dessus des Diablerets/Ormont-Dessus VD 2370 m (A. Meister; CAvS) et 1 le 1.3 à Val-d'Illiez VS 1750 m (M. Farronato; CAvS). • **V. moine**



Falcon pèlerin *Falco peregrinus*. Sept ind. passant le 4.10 à Borex VD égalent le total journalier le plus élevé de notre base de données (J. Mazenauer). La f. illustrée a hiverné à Krümml FR. Son comportement très peu farouche et sa mue peu avancée pour son âge pourraient indiquer un oiseau nordique[▲].

Aegypius monachus. Abondant lui aussi (IP=6,1, moy.₁₀=1,7). • **Busard des roseaux** *Circus aeruginosus*. La présence hivernale augmente encore (cf. NO 68 (2021): 181; IP=9,0, moy.₁₀=1,6, précédent record en 2021-2022 avec IP=7,3), mais se cantonne (presque) exclusivement au bassin des Trois-Lac BE/FR/NE/VD. • **B. St-Martin** *C. cyaneus*. Au moins 32 ind. le 4.2 au dortoir de Gletterens FR (St. Roulet, M. Zimmerli), effectifs qui n'avaient plus été atteints depuis l'hiver 2011-2012. • **B. pâle** *C. macrourus*. Nouvel automne très riche en observations, 10 en tout! En partie▲. • **Pygargue à queue blanche** *Haliaeetus albicilla*. Un ind. 1 a. c., issu du programme de réintroduction lémanique et nommé « Crédit Agricole », séjourne au Fanel BE depuis le 29.8 (L. Juillerat et al.; CAvS). Il se nourrit notamment de poussins de Grands Cormorans *Phalacrocorax carbo* au début de son séjour. C'est probablement lui qui fait une incursion à Cressier NE le 25.2▲. Un autre ind., « Sciez », de la même origine, traverse le canton de Genève en direction de l'Étournal F01 le 4.10 (R. Cuenat; CAvS). Le statut de l'ind. 2 a. c. vu le 8.2 aux Grangettes VD doit encore être clarifié▲. • **Milan royal** *Milvus milvus*. Les 1573 ind. du 3.10 et les 1660 du lendemain passant à Borex VD 470 m constituent les 2^e et 3^e effectifs journaliers les plus importants de Suisse (cf. NO 69 (2022): 174); J. Mazenauer et al.). Lors des comptages aux dortoirs, nouveau record de 5472 ind. en nov. et 2^e total le plus élevé en janv., fort de 4161 ind. (A. Aebischer et al.). • **Buse pattue** *Buteo lagopus*. Un ind. à Moudon VD le 15.2▲. • **B. féroce** *B. rufinus*. Un ind. le 10.11 à Arzier VD 1460 m (M. Bodmer; CAvS).

Huppe fasciée *Upupa epops*. Dernière tardive et dans les Alpes, le 13.10 à La Fouly VS 1610 m (J. Cloutier). • **Guêpier d'Europe** *Merops apiaster*. Passage nettement inférieur aux trois derniers automnes record (IP=263, moy.₁₀=224), dont le volume s'approche de celui des automnes 2017 et 2018. Pic du passage fin août plutôt que début sept. • **Martin-pêcheur d'Europe** *Alcedo atthis*. Un ind. le 10.8 à la Fouly VS 1590 m (anonyme, par B. Dessibourg) est une première à cet endroit.

Faucon kobez *Falco vespertinus*. Le plus fort afflux automnal jamais noté (IP=4,2, moy.₁₀=1,6) impliquant une quinzaine d'observations du 22.8 à Savigny VD (K. Thompson) au 15.10 à Krümmi/Ried-bei-Kerzers FR (L. Rathgeb). • **F. sacré** *F. cherrug*. Un ind. 1 a. c. le 29.8 à Coeuve JU 490 m (S. Stricker; CAvS).

Crave à bec rouge *Pyrhocorax pyrrhocorax*. Second hiver dans la moyenne, après les trois précédents hors norme (2018-2019 à 2020-2021; IP=60, moy.₁₀=59). En marge de l'aire de distribution: une dizaine d'ind. 1 a. c., avec des Chocards *P. graculus*, aux Rochers de Naye/Veytaux VD 1940 m (Chr. Chautems) et 3 ind. dans la région des Cornettes de Bise/Vouvry VS 1990 m (M. Chesaux). • **Geai des chênes** *Garrulus glandarius*. Faible présence, sans signe flagrant de passage.

Également peu de mouvements de Mésanges. Au col de Bretolet VS, les **Mésanges noire** *Periparus ater* et **charbonnière** *Parus major* sont quasi absentes (respectivement 3% et 2% des capt. moyennes); seule la **M. bleue** *Cyanistes caeruleus* sort quelque peu du lot (862 capt., soit 75% des capt. moyennes; ZWAHLEN 2022).

Rémiz penduline *Remiz pendulinus*. Passage un peu supérieur à la moyenne (IP=51, moy.₁₀=40). En hiver, 1 ind. le 2.1 et env. 5 le 7 au Fanel BE (D. Guerra et al.), ainsi qu'au moins 2 le 5.1 à Leuk VS (R. Imstefp).

Alouette lulu *Lullula arborea*. Faible transit (IP=75, moy.₁₀=134). Pas de tentative d'hivernage à Yvonand VD, après trois hivers de présence (S. Antoniazza).

Cisticole des joncs *Cisticola juncidis*. Signalée en 7 sites, dont au moins une nidification prouvée▲! • **Hypolaïs ictérine** *Hippolaïs icterina*. Neuf mentions et 8 capt., c'est toujours modeste. • **Lusciniole à moustaches** *Acrocephalus melanopogon*. Des isolées les 8.10 à Hagneck BE



Sionnet GE,
12 décembre 2022.
N. Petitpierre

Un suivi de la migration nocturne par enregistreur automatique entre 00h00 et 6h10 le 2.11 à Genève permet de mettre en évidence le passage d'au moins 122 **Grives musciennes** *Turdus philomelos* (photo) et au moins 38 **Gr. mauvis** *T. iliacus*. Notons que la date est typique pour le pic du passage de cette dernière espèce, tandis que s'achève la migration de la première (C. Pochelon).

(P. Christe; CAVS) et les 27-31.10 à Champ-Pittet/Cheseaux-Noréaz VD (N. Blondel *et al.*; CAVS).

- **Rousserolle turdoïde** *Acrocephalus arundinaceus*. Notons 1 capt. le 11.8 à Bretolet VS 1920 m (ZWAHLEN 2022), seulement la 4^e en ce lieu, et 1 ind. le 4.9 à Courroux JU 410 m (Cl. Nia).
- **Hirondelle de rochers** *Ptyonoprogne rupestris*. Apparemment, un peu moins abondante que les hivers précédents.

Pouillot à grands sourcils *Phylloscopus inornatus*. Sept fois entre le 7.10 à Lutry VD (M. Baudraz; CAVS) et le 5.11 aux Grangettes VD (B. Guibert, J. Wildi *et al.*; CAVS), en partie[▲]. • **P. de Sibérie** *Ph. tristis*. Des isolés au Fanel BE les 22.10 (forme sibérienne ou P. de Sibérie; M. Straubhaar, S. Sikyr; CAVS) et 1.1[▲], 1 ind. à Estavayer-le-Lac FR du 5 au 19.11 (P. Rapin *et al.*; CAVS) et 1 ind. à Perly-Certoux GE le 6.1[▲]. • **Bouscarle de Cetti** *Cettia cetti*. Présence marquée, comptant près d'une dizaine de mentions à partir du 11.10 à Chevroux VD (Chr. Sahli, CAVS). Longs séjours aux Grangettes VD (24.10-28.1; Y. Schmidt *et al.*, CAVS), à la Pte-à-la-Bise/Collonge-Bellerive GE (26.10-6.3, dont 2 ind. le 11.2; D. Oberson *et al.*; CAVS), à Hagneck BE (5.11-20.12, puis 14.2-21.2; A. Bassin *et al.*; CAVS) et au Fanel BE (18.12-31.12; A. Janosa *et al.*; CAVS).

Étourneau sansonnet *Sturnus vulgaris*. Fortes concentrations d'env. 60000 ind. le 9.10 à Verbois GE (B. Guibert) et de 25000 le 16.10 à Féchy VD (B. Genton).

Merle à plastron *Turdus torquatus*. Un ind. le 6.10 au Jungpass/Oberems VS 2900 m (C. LUISIER) documente la 2^e observation la plus élevée de notre base de données. Seules cinq mentions hivernales. • **Rougequeue à front blanc** *Phoenicurus phoenicurus*. À noter une escale au-dessus

de Zermatt VS 2740 m le 4.10 (P. Kuster). • **Monticole de roche** *Monticola saxatilis*. Dernière mention, assez tardive, le 6.10 à Naters VS 1920 m (St. Michler). • **M. bleu** *M. solitarius*. Les 8 ind. du 27.9 à Ardon VS 560 m (K. Morvan) constituent un nouvel effectif record en Suisse. • **Traquet motteux** *Oenanthe oenanthe*. Après les derniers réguliers en oct., isolés le 5.11 à La Fouly VS 1600 m (J. Cloutier) et le lendemain à Aclens VD (M. Bally, M. Bastardot). • **Jaseur boréal** *Bombycilla garrulus*. Un ind. le 22.1 à Cheseaux-Noréaz VD (Ph. Ambühl) et le 24.1 à Avenches VD (Fr. Banderet). • **Accenteur alpin** *Prunella collaris*. Hors de l'arc alpin, 3 ind. le 11.11 et 1 le 16.11 au Creux du Van/Gorgier NE 1430 m (S. Desbrosses, M. Muriset), 1 le 13.11 et au moins 3 le 19.12 au Chasseron/Bullet VD 1540 m (F. Klötzli, A.-L. Chatelain), ainsi que 2 le 11.12 à La Dôle/Chésèrèx VD 1660 m (P. Durlet). • **A. mouchet** *Pr. modularis*. L'observation d'un ind. passant le 6.10 Jungpass/Oberems VS 3040 m le 6.10 (C. Luisier) est la deuxième plus élevée à notre connaissance.

Pipit à gorge rousse *Anthus cervinus*. Un migr. le 14.8 au col de Bretolet VS 1920 m (I. Zwahlen) est l'un des deux plus hâtifs de Suisse (aucune donnée de juin et juil. connue en Suisse). • **P. farlouse** *A. pratensis*. Une dizaine d'ind. passant le Jungpass/Oberems VS le 6.10 (C. Luisier) attestent de la deuxième observation la plus élevée dans notre pays. • **P. de Richard** *A. richardi*. Un ind. 1 a. c. le 15.10 à Krümml/Ried-bei-Kerzers FR (M. Schweizer et al.; CAvS) et 1 ind. le 22.10 à Bière VD (É. Bernardi; CAvS). • **P. rousseline** *A. campestris*. Passage modeste (IP=4,8, moy.₁₀ = 7,6); 69^e capt. le 2.9 au col de Bretolet VS 1920 m, mais la 1^{re} depuis 2008 (ZWAHLEN 2022), ce qui illustre la raréfaction de l'espèce au passage chez nous (et peut-être aussi l'embaumissement du col de Bretolet)!

Roselin cramoisi *Carpodacus erythrinus*. Un ch. le 5.8 au Fanel BE (E. Gerber) s'ajoute aux quatre données romandes printanières. • **Chardonneret élégant** *Carduelis carduelis*. Un ind. le 6.10



Vionnaz VS, 21 septembre 2022.
H. Rothacher

Bergeronnette des ruisseaux *Motacilla cinerea*. Un ind. passe le Jungpass/Oberems VS 3000 m le 6.10 (C. Luisier).

au Jungpass/Oberems VS 3040 m (C. Luisier). • **Tarin des aulnes** *Spinus spinus*. Min. 225 ind. passent le Jungpass/Oberems VS 3050 m le 6.10 (C. Luisier).

Bruant des neiges *Plectrophenax nivalis*. Un m. 1 a. c. les 7-8.11 à La Dôle/Chésere VD 1680 m (V. Chabloz, N. Bourgeois *et al.*), 1 ind. 1 a. c. le 13.11 à Chevroux VD (M. Zimmerli), 1 ind. type f. le 8.12 à Porrentruy JU (D. Crelier), puis 1 f. ad. du 19.12 au 4.2 au Fanel BE (S. Aeschbacher *et al.*). Ce long séjour conduit à un indice record (IP=11, moy.₁₀=0,8). • **Br. proyer** *Emberiza calandra*. Nombreux (IP=134, moy.₁₀=44), avec un max. de 118 ind. le 6.12 à Meinier GE (Fr. Bacuez, J. Calvo).

Bibliographie

- FIVAT, J.-M., H. FIVAT & B. POSSE (2023): Observations comportementales de Mouettes tridactyles *Rissa tridactyla* égarées. *Nos Oiseaux* 70: 185-192.
- ISSA, N. & Y. MÜLLER (2015): *Atlas des oiseaux de France métropolitaine. Nidification et présence hivernale*. LPO/SEOF/MNHN. Delachaux et Niestlé, Paris.
- KELLER, V., S. HERRANDO, P. VORIŠEK, M. FRANCH, M. KIPSON, P. MILANESI, D. MARTÍ, M. ANTON, A. KLYANOVÁ, M. V. KALYAKIN, H.-G. BAUER & R. P. B. FOPPEN (2020): *European Breeding Bird Atlas: distribution, abundance and change*. European Bird Census Council & Lynx Edicions, Barcelona.
- KNAUS, P., S. ANTONIAZZA, S. WECHSLER, J. GUÉLAT, M. KÉRY, N. STREBEL & T. SATTLER (2018): *Atlas des oiseaux nicheurs de Suisse 2013-2016. Distribution et évolution des effectifs des oiseaux en Suisse et au Liechtenstein*. Station ornithologique suisse, Sempach.
- KOLLER, R., G. SAUCY & J.-L. BRAHIER (2023): Observation extraordinaire de la Mouette de Sabine *Xema sabini* dans le Jura bernois. *Nos Oiseaux* 70: 183-184.
- MAUMARY, L., L. VALLOTTON & P. KNAUS (2007): *Les oiseaux de Suisse*. Station ornithologique suisse, Sempach, et *Nos Oiseaux*, Montmollin.
- MOOSMANN, M., N. AUCHLI, T. KUZMENKO, T. SATTLER, H. SCHMID, B. VOLET, S. WECHSLER & N. STREBEL (2023): *État de l'avifaune en Suisse. Rapport 2023*. Station ornithologique suisse, Sempach.
- MÜLLER, C., B. VOLET, P. KNAUS, K. VARGA & S. ANTONIAZZA (2022): *Bulletin SI 296. Automne et hiver 2021/22*. Station ornithologique suisse, Sempach.
- MÜLLER, C., B. VOLET, J. SAVIOZ & S. ANTONIAZZA (2019): *Bulletin SI 290. Automne et hiver 2018/19*. Station ornithologique suisse, Sempach.
- RIZZOLO, D. J., C. E. GRAY, J. A. SCHMUTZ, J. F. BARR, C. EBERL, & J. W. MCINTYRE (2020): Red-throated Loon (*Gavia stellata*), version 2.0. In: RODEWALD, P. G. & B. K. KEENEY (eds): *Birds of the World*. Cornell Lab of Ornithology, Ithaca, NY, USA. <https://doi.org/10.2173/bow.retloo.02>
- VALLOTTON, L. & B. PIOT (2010): Oiseaux rares et observations inhabituelles en Suisse en 2009. *Nos Oiseaux* 57: 283-301.
- ZBINDEN, N., M. KÉRY, G. HÄFLIGER, H. SCHMID & V. KELLER (2014): A resampling-based method for effort correction in abundance trend analyses from opportunistic biological records. *Bird Study* 61: 506-517.
- ZWAHLEN, I. (2022): *Jahresbericht 2022 der Beringungsstation Col de Bretolet VS*. Schweizerische Vogelwarte, Sempach.

Sylvain Antoniazza, Centrale ornithologique romande,
Association de la Grande Carîaie, ch. de la Carîaie 3, CH-1400 Cheseaux-Noréaz;
Sylvain.Antoniazza@nosoiseaux.ch