

Chronique ornithologique romande :

automne 2018 et hiver 2018-2019

Rapport de la Centrale ornithologique romande

Sylvain Antoniazza

« Quel bon vent t'amène ? » aura-t-on pu entendre cet automne sur certains sites d'observation ! Durant la période, de forts vents ont en effet été responsables d'observations parmi les plus insolites, à commencer par celle d'un Puffin des Anglais *Puffinus puffinus* à Yverdon VD le 24.9. Notons que toutes les mentions suisses (9) interviennent en septembre, à une période moins propice aux tempêtes d'ouest que l'hiver. Si l'observation d'oiseaux de mer en lien avec des tempêtes d'ouest est relativement classique sur nos grands lacs, mais imprédictible (cf. NO 65 (2018) : 163), un autre phénomène lié au vent peut jouer un rôle important dans les reliefs.

En effet, l'installation d'un fort foehn peut conduire à d'importants blocages migratoires dans les vallées alpines. C'est ce qui est arrivé à début novembre dans le val Ferret VS (J. Cloutier et al.; MAUMARY 2019), où se sont concentrés des groupes importants d'espèces relativement communes et des espèces beaucoup plus rares : de nombreuses Grives musiciennes *Turdus philomelos* (200 ind. le 10.11 ou 150 le 11.11 ; C. Luisier, J. Wildi ; J. Cloutier), quelques Grives mauvis *T. iliacus* et draines *T. viscivorus* (div. obs.), de nombreux Étourneaux sansonnets *Sturnus vulgaris* (dont au moins 200 le 4.11 ; J. Cloutier), beaucoup de Rougequeue noirs *Phoenicurus ochruros* (dont 60 ind. le 10.11 ; C. Luisier), de nombreuses Bécasses des bois *Scolopax rusticola* (dont au moins 4 ind. le 8.11 ; J. Cloutier), mais aussi quelques Alouettes lulus *Lullula arborea*, un Tarier pâtre *Saxicola torquatus* les 4 et 11.11 (J. Cloutier), 17 Vanneaux huppés *Vanellus*

vanellus le 11.11 (J. Cloutier), un Balbuzard pêcheur *Pandion haliaetus* le 9.11 (J. Cloutier, R. Nussbaumer) et surtout un Pouillot de Pallas *Phylloscopus proregulus* le 9.11 (L. Maumary, J. Cloutier, T. Churzina & Chr. Sahli ; CAvS).

Quelques excursions bien ciblées durant la période de migration automnale ont par ailleurs permis de récolter de nombreuses données à haute altitude : ainsi, le 13.10, Patrick Marti observe plusieurs espèces entre le pied du Mönch/Fischertal VS et celui de la Jungfrau/Fischertal VS, à plus de 3500 m, avec à la clé des records d'altitude pour le Pipit spioncelle *Anthus spinoletta* et des élévations rares pour la Bergeronnette grise *Motacilla alba* et le Faucon crécerelle *Falco tinnunculus*. Ce même jour, Sarah Althaus et Marco Thoma, en excursion sur les hauts de Nendaz VS, croisent les routes très élevées de Pinsons du Nord *Fringilla montifringilla*, Serins cinis *Serinus serinus*, Tarins des aulnes *Spiz*

Labbe parasite*Stercorarius parasiticus*

Gland VD, 15 septembre 2018

V. Gonçalves-Matoso



nus spinus et Bruants fous *Emberiza cia* pour ne citer que les cas les plus remarquables. D'autres records sont aussi ponctuellement tombés, pour la Pie bavarde *Pica pica* et le Cassenoix moucheté *Nucifraga caryocatactes* par exemple. À ce stade, il est difficile de dire si ces nombreux records relèvent d'une pression d'observation plus marquée en altitude ou si le comportement de certains oiseaux ou les conditions automnales en montagne sont en train de changer.

Pour terminer avec la période de migration automnale, mentionnons également le faible passage de la plupart des espèces de limicoles, en particulier les bécasseaux (à l'exception du Temminck *Calidris temminckii* et du Variable *C. alpina*), en dépit de quelques spécialités, comme un Chevalier bargette *Xenus cinereus*. Citons enfin le passage de nouveau très marqué de la Grue cendrée *Grus grus*.

L'hiver a été marqué par des présences généralement faibles d'hôtes susceptibles de séjourner plus au nord de notre pays, comme le Busard Saint-Martin *Circus cyaneus* ou le Harle piette *Mergellus albellus*, et des observations bien plus fréquentes qu'à l'ordinaire de certaines, hivernant en principe plus au sud: Hirondelle de rochers *Ptyonoprogne rupestris*, Roitelet à triple bandeau *Regulus ignicapilla* ou Rémiz penduline *Remiz pendulinus*.

Finalement, l'automne 2018 s'est distingué par des escales ou séjours d'espèces très rares ou exceptionnelles chez nous: Marouette de Baillon *Zapornia pusilla* en août à Préverenges VD, Puffin des Anglais à Yverdon VD et Chevalier bargette à Hagneck BE en septembre, Pie-grièche schach *Lanius schach* à Corcellettes VD et Pouillot de Palas à La Fouly VS en novembre ; et finalement un hivernage de Buse pattue *Buteo lagopus* aux Grangettes VD.

Aperçu météorologique

Août a débuté dans la canicule, avec des températures maximales de l'ordre de 32 à 34°C. Même si la deuxième quinzaine du mois n'a pas connu d'épisode de fortes chaleurs, les quelques orages n'ont guère permis d'abaisser la température mensuelle moyenne, qui s'inscrit finalement à 2,1°C au-dessus de la norme 1981-2010 (« norme » par la suite). Ce mois d'août est ainsi le 3^e plus chaud depuis le début des mesures. Il a par ailleurs été extrêmement sec sur tout l'ouest de la Suisse (par exemple, seuls 20,4 mm de pluie à Lausanne VD).

Septembre a passé d'un début dans la chaleur à une fin maussade et fraîche, qui ont encadré de longues périodes anticycloniques d'arrière-été aux températures agréables. Le mois s'est soldé par un excédent de température de 2,3°C à la norme (ce qui en fait le 5^e mois de septembre le plus chaud depuis 1864) et par un important déficit pluviométrique (sur l'ouest de la Suisse, il n'a régulièrement plu que 20 % de la norme !). Notons toutefois qu'un des épisodes perturbés du mois, les 21 et 23 septembre, a été accompagné de vents d'ouest tempétueux qui ont déporté un Puffin des Anglais vers la Suisse.

Toute la partie centrale d'octobre (du 8 au 26 au moins) a été marquée par des conditions anticycloniques très ensoleillées. De nombreux sites du Plateau ont ainsi battu des records d'ensoleillement, malgré quelques brouillards matinaux de saison. En moyenne nationale, octobre se hisse donc 1,5°C au-dessus de la norme (6^e mois d'octobre le plus chaud), entre autres à la faveur de températures très élevées du sud des Alpes.

Novembre est resté assez chaud (1,6°C au-dessus de la norme), sans autre fait saillant pour l'ouest du pays. Décembre, plutôt doux, a par contre été caractérisé par de nombreuses périodes de vent d'ouest tempétueux (parfois jusqu'à 160 km/h en montagne). Finalement, la moyenne de température dépasse la norme de 1,6°C.

Une fois n'est pas coutume (cela ne s'était plus produit depuis mars 2018), une température mensuelle moyenne a été inférieure à la norme, -1,7°C pour janvier ! Ces températures froides ont surtout été marquées en montagne, alors que le milieu du mois a connu d'importants cumuls de neige en altitude. Finalement, février s'est de nouveau hissé très largement au-dessus de la norme, avec une différence de 3°C en moyenne nationale.



L. Willenegger, wildsideproductions.ch

Les périodes chaudes ont touché toutes les altitudes et toutes les régions : ici le lac de Joux et ses eaux descendantes qui exonderont jusqu'à l'hiver des plages inédites et immenses de quelques dizaines de mètres sur toute sa circonférence. L'Abbaye VD, 1^{er} août 2018.

Méthode et clé de lecture des figures

Cette chronique se base sur les 346625 données récoltées entre le 30 juillet 2018 et le 1^{er} mars 2019, au sein du périmètre défini en *fig. A*. Elle repose sur les données transmises par 619 observateurs (dont 53 en ont fourni plus de 1000) et dont la distribution spatiale est présentée en *fig. A*.

Les **graphiques** représentent des indicateurs d'abondance relative d'une espèce au cours de la période prise en considération, et sont calculés selon ZBINDEN *et al.* (2014). Chaque indice tient compte de la pression d'observation, afin de représenter l'abondance de l'espèce comme si l'activité ornithologique était constante. Ces indices sont de deux types :

- a) *abondance périodique au fil des ans* (*fig. B*) : comparaison de l'indice au cours de la même période, qui met en évidence la période traitée (2018-2019, en rouge) par rapport aux précédentes depuis 1990 (en bleu). L'axe horizontal (abscisse) représente les années, l'axe vertical (ordonnée) la valeur de l'indice. Une variante de cet indice (*fig. C*), ne considère que la période hivernale (2 décembre au 14 février).
- b) *abondance par pentades* (*fig. D*) : comparaison de l'indice au cours des pentades (périodes fixes de cinq jours) prises en considération, qui met en évidence la période traitée (2018-2019, en rouge) par rapport à la moyenne des dix précédentes (2008-2009 à 2017-2018, en bleu). L'axe horizontal (abscisse) représente les pentades numérotées une à une depuis le 1^{er} janvier (1 : du 1^{er} au 5 janvier ; 2 : du 6 au 10 janvier, etc.), l'axe vertical (ordonnée) la valeur de l'indice.

Les **cartes de répartition** (*fig. E*) situent les données signalées, à l'échelle du bassin couvert par cette chronique. Les données se rapportant à la période hivernale (1^{er} décembre au 15 février) sont figurées en rouge, coiffant les données hors de la période hivernale en noir.

Abréviations utilisées IP: indice périodique d'abondance; moy.₁₀: moyenne décennale; ad.: adulte(s); capt.: capture, capturé; comm. pers.: commission personnelle; env.: environ; ind.: individu(s); m.: mâle; max.: maximum; migr.: migrateur(s)/-trice(s); min.: minimum; 1 a. c.: de 1^{re} année civile; 2 a. c.: de 2^e année civile; CAVS: Commission de l'avifaune suisse; ▲: sous réserve d'homologation par la CAVS; coll. Berra: collectif de baguage au col de La Berra FR; coll. FE: collectif de suivi de la migration à Fort l'Elcluse F74/F01.

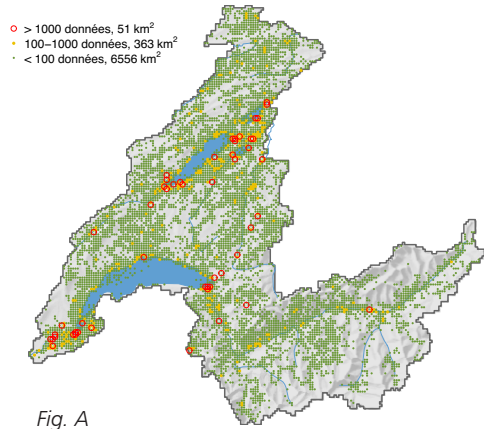


Fig. A

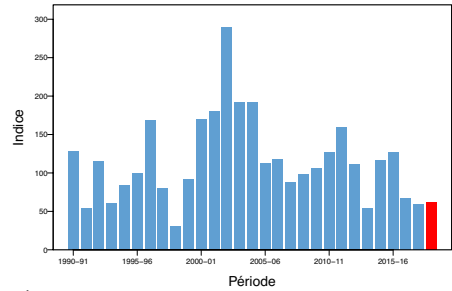


Fig. B

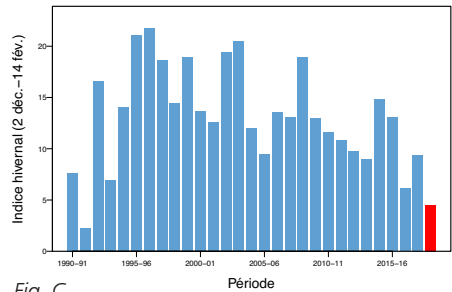


Fig. C

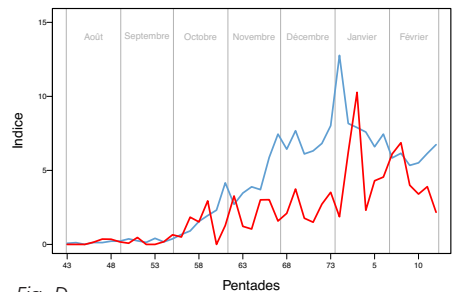


Fig. D

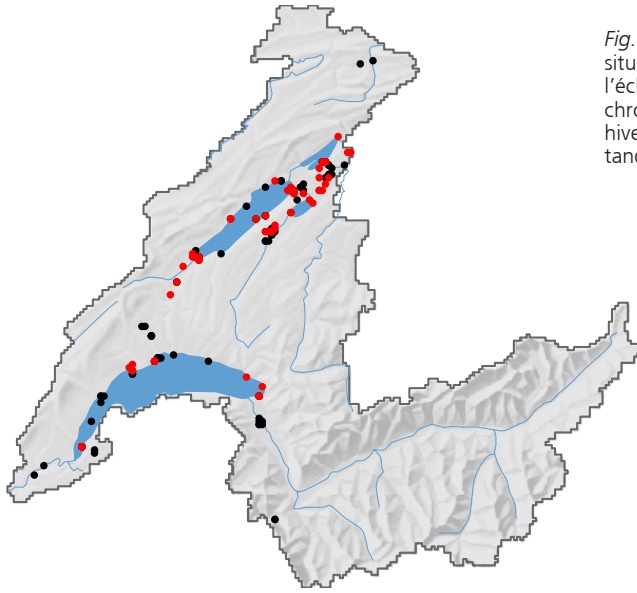


Fig. E: Les cartes de répartition situent les données signalées, à l'échelle du bassin couvert par cette chronique. Celles de la période hivernale sont signalées en rouge, tandis que les autres le sont en noir.

Suivant un mois d'août record au niveau de la chaleur (3° plus chaud depuis le début des mesures), la première moitié de septembre a continué sur le même mode y compris en altitude, où les conditions estivales se sont prolongées longuement. Massif des Combins VS, le 17 septembre 2018.



L. Wilenegger, wilidsproductions.ch

Synthèses spécifiques

Oies rieuses

Anser albifrons

Petite troupe parmi des Oies cendrées *A. anser*

Yvonand VD, 14 janvier 2019

M. Muriset

Oie rieuse *Anser albifrons*

La meilleure présence depuis 2012-2013

Les afflux majeurs d'Oies rieuses, qui impliquent des troupes importantes, étaient associés à de grandes vagues de froid, comme en 2010-2011, 2002-2003, 1996-1997, 1954 et 1922 (MAUMARY *et al.* 2007; archives de la *Station ornithologique suisse*). Seuls des groupes modestes étaient observés le reste du temps. L'hivernage n'ayant jamais été régulier dans notre pays, la tendance à la baisse est donc moins nette que chez l'Oie des moissons *Anser fabalis* (fig. 1; cf. NO 64 (2017): 164). Malgré l'absence de vague de froid, l'hiver 2018-2019 a été plutôt favorable à la présence de l'Oie rieuse, la plus élevée depuis l'hiver 2012-2013. Les effectifs d'hivernants se sont constitués petit à petit dans le Seeland BE/FR/NE/VD 430 m et dans la région d'Yvonand VD 430 m: un ad. du 4 au 11.11 au Fanel BE (M. Schweizer *et al.*), un ad. (le même?) le 9.11 à Krümml FR 430 m (B. Sutter), puis 2 ind. le 20.11 à Hagneck BE 430 m (P. Christe), 2 (les mêmes?) le 23.11 au Fanel BE (P. Christe) et 4 (1 ad. et 3 ind. 1 a. c.) à partir du 24.11 (Chr. Jaberg *et al.*). Dans le Seeland BE/FR/NE/VD, les max. atteignent 9 ind. du 2 au 12.1 (div. obs.) et les derniers sont signalés les 13.1 (4 ind.; C. Luisier, J. Wildi), 20.1 (7 ind.; T. Goutin), 16.2 (6 ind.; M. Hammel) et 17.2 (3 ind.; B. Gygax).

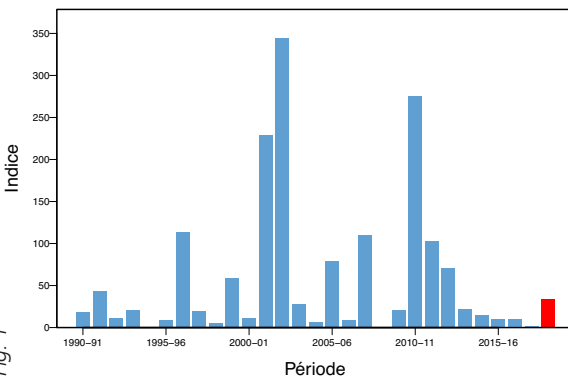


Fig. 1

À Yvonand, les deux premiers ont été vus le 16.12 (Chr. Sahli); ils sont régulièrement signalés à partir du 23.12 (M. & S. Antoniazza *et al.*), et rejoints par 2 autres dès le 26.12 (S. Antoniazza *et al.*), puis encore un du 31.12 au 15.3 (3 ad. et 2 ind. 1 puis 2 a. c.; J.-Cl. Muriset *et al.*). Ce petit groupe s'est associé à des Oies cendrées, nombreuses à cet endroit (max. de 52 ind. les 5 et 7.2; A. Berlie; J.-Cl. Muriset), entre les champs à l'entrée ouest du village d'Yvonand, les bancs de sable de l'embouchure de la Menthue/Yvonand VD et l'île de Châble-Perron/Cheseaux-Noréaz VD.

Macreuses brunes

Melanitta fusca

Les Grangettes VD, 18 février 2019.

J. Pitteloud



Macreuse brune *Melanitta fusca*

Un hiver bien fourni

Les sites de nidification de la Macreuse brune sont principalement nordiques (à l'exception d'une petite population nicheuse à l'est de la Turquie) et son hivernage a lieu essentiellement en mer. Dans notre pays, elle est une hivernante régulière, mais plutôt rare, soumise à de grandes fluctuations interannuelles. Même si l'hiver 2018-2019 n'atteint pas les cotes de la grande invasion de 2016-2017, il fait figure d'excellent cru (IP = 510; moy.₁₀ = 236; IP₂₀₁₆₋₂₀₁₇ = 1420; fig. 2, 3). Après 2 isolées le 28.10 aux Grangettes VD 370m (A. Aigroz), la présence est plus régulière à partir du 25.11, où l'on compte 6 ind. à Céligny GE (J.-L. Loizeau, H. du Plessix), 2 à S^t-Suplice VD (E. Bernardi) et 2 (peut-être les mêmes) à Vevey VD (A. Aigroz, Chr. Chautems). Les max. atteignent env. 70 ind. le 5.2 aux Grangettes VD (M. Jaquet) et, ailleurs, pas plus de 15 ind. les 22-24.12 à Yverdon VD (R. Gester, J.-Cl. Muriset et al.). Signalons encore 2 ind. le 29.12 au lac de Joux VD 1000m, où l'espèce est très rare (S. Marti, F. Schneider).

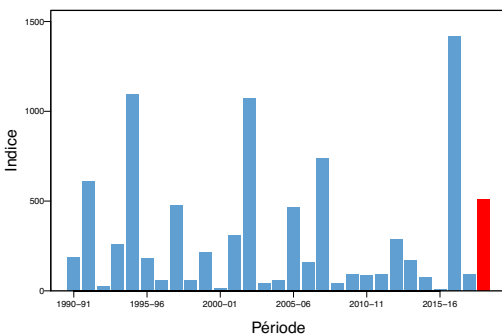


Fig. 2

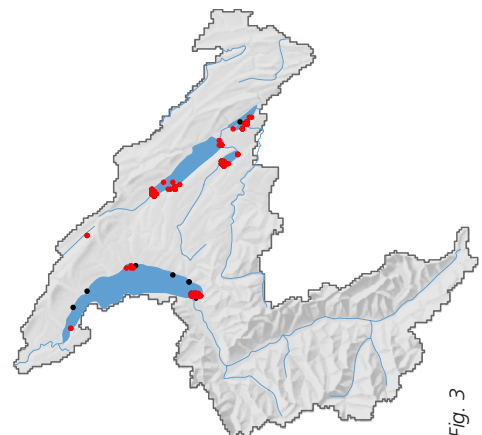


Fig. 3



Grèbe jougris
Podiceps grisegena
Monthey VS, 18 décembre 2018.
H. Rothacher

Grèbe jougris *Podiceps grisegena*

Belle saison dans une tendance à la baisse

Le Grèbe jougris niche souvent dans de petits étangs bien végétalisés. La Suisse, où un petit nombre d'individus hiverne régulièrement, se situe au sud-ouest de son aire de nidification dans l'Ancien-Monde. Après une phase d'augmentation jusque dans les années 1990, nous assistons à une érosion des effectifs hivernants, particulièrement marquée en région romande. La saison écoulée a toutefois fait preuve d'une abondance notable, puisqu'elle est la plus importante depuis 1999-2000 (fig. 4, 5; $IP = 16,3$, $moy_{10} = 6,0$, $IP^{1999-2000} = 19,1$; fig. 4), avant 2013-2014 ($IP = 15,9$) et 2004-2005 ($IP = 15,4$). Le premier ind. de l'automne est vu le 27.8 aux Grangettes VD (Y. Schmidt), où l'on ne peut toutefois exclure qu'il s'agisse de l'estivant signalé jusqu'en juin, avant les 3 ind. du 20.10 à Morges VD (E. Bernardi, V. Gonçalves-Matoso, G. Porchet *et al.*). Sur le haut-lac de Neuchâtel, premier isolé le 8.11 à Grandson VD (J.-Cl. Muriset). Signalons aussi 2 ind. du 15.12 au 21.1 aux Mangettes/Monthey VS sur un étang artificiel de la plaine du Rhône (D. Querio *et al.*). Max. de 4 ind. le 25.2 à Préverengs VD (T. Guillaume), effectif sans doute gonflé par les premiers retours.

NOUVELLES ORNITHOLOGIQUES

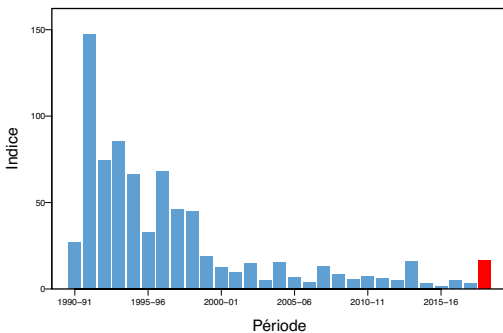


Fig. 4

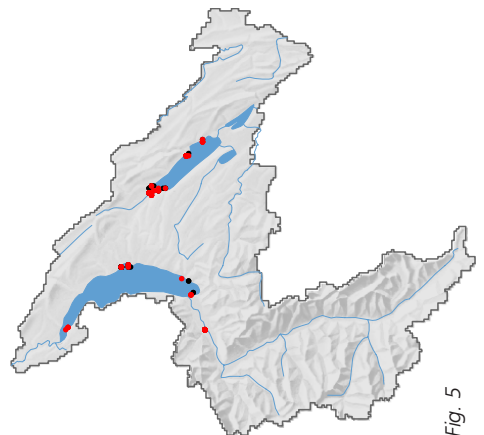


Fig. 5

Marouette ponctuée
Porzana porzana 1 a. c. devant
 un **Râle d'eau** *Rallus aquaticus*
 Chevroux VD, 16 août 2018.
 P. Rapin

Marouette ponctuée *Porzana porzana*
Abondance record

Bien que la Marouette ponctuée niche de manière clairsemée à l'ouest de l'Europe et dans notre pays, ses populations plus importantes à l'est de la Suisse lui assurent un bon passage chez nous. Celui de l'automne 2018, le plus fort de ces trois dernières décennies (fig. 6, 7; IP = 15, moy.₁₀ = 10), s'inscrit dans la tendance amorcée à partir de 2009. La première isolée est observée le 1.8 à Chevroux VD (P. Rapin), suivie par un transit plus régulier dès le 10.8 à Payerne VD (1 capt.; Y. Rime, F. Schneider). Le max. réunit 3 ind. les 3 et 4.10 à Grône VS (A. Barras, M. Perraudin, H. Rothacher), soit après le pic ordinaire du passage de mi-août/mi-septembre (fig. 8). Même si l'espèce est assez régulière dans l'arc jurassien, les observations hors des grands lacs sont toujours un plaisir pour les observateurs locaux: notons ainsi 1-2 ind. du 25.8 au 22.9 au Chenit VD 1000m (S. Joss, Y. Menétréy et al.), ainsi qu'un ind. à l'étang de la Noz/Saicourt BE 940m le 11.10 (R. Koller). La présence a aussi été bien marquée dans la vallée du Rhône en amont du Léman: 1 ind. le 4.9 à Bex VD (D. Querio), 1-3 du 18.9 au 22.10 à Grône VS (M. Perraudin et al.), un recueilli à Sion VS le 22.9 (anonyme, via M. Fellay et B. Posse), puis 1 le 21.10 à Monthey VS (D. Clerc) et à Aron VS (D. Heldner).

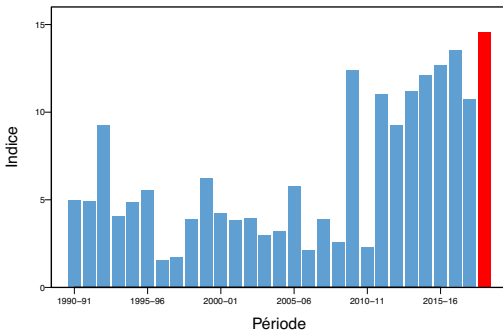


Fig. 6

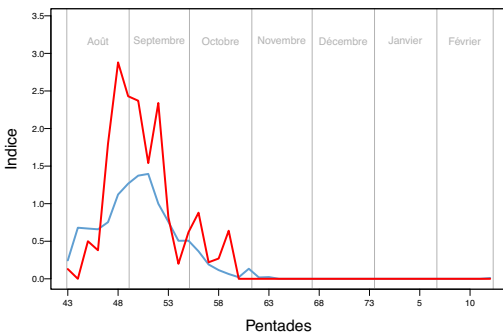


Fig. 8

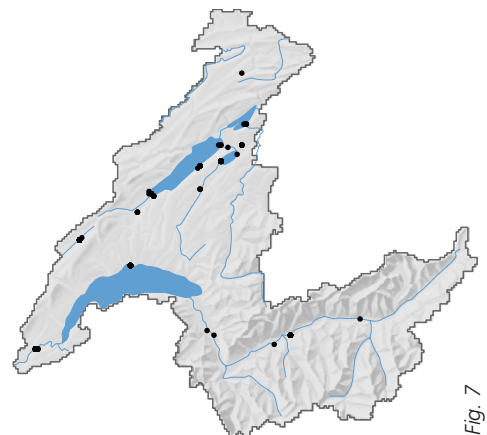


Fig. 7



Malgré des variations interannuelles importantes, le passage de la Grue cendrée est, depuis l'automne 2011, bien plus marqué que par le passé dans notre pays. Il est probable que cette évolution relève de la conjonction de plusieurs éléments, en particulier de la forte augmentation de la population européenne (apparemment d'un facteur de plus de 10 en deux à trois décennies; *e. g.* KAYSER *et al.* 2018) et de la modification des voies de migration. Classiquement, les Grues passaient à l'ouest et à l'est des Alpes pour respectivement gagner l'Espagne et l'Afrique du Nord. Toutefois, depuis quelques années, une partie des oiseaux passe de la voie orientale en Hongrie à l'occidentale en France, en longeant les Alpes par le nord et par le sud. Les observations de Grues ont ainsi fortement augmenté dans le sud de l'Allemagne, au nord de l'Italie et en Suisse (voir la carte sous <https://www.kraniche.de/de/zugwege.html>). En parallèle à cette dernière évolution, l'hivernage en Camargue s'est considérablement développé (KAYSER *et al.* 2018). Sur l'ensemble de la période, l'automne 2018 et l'hiver 2018-2019 se placent en deuxième position après ceux de 2013-2014 (fig. 9, 10; IP = 504, $IP_{2013-2014} = 715$, $moy_{\cdot 10} = 176$). Max. d'au moins 200 ind. le 3.11 à Hagneck BE à 17h20 (P. Christe), à Ins BE à 17h28 (P. Mosimann-Kampe), puis vers 17h30 à Cudrefin VD (R. Hansen, M. Lang). Sinon, total de 180 ind. le 17.11 à Dardagny GE (en 4 groupes; P. Marti). Pour comparaison, les totaux journaliers avaient atteint 800 ind. en 6 groupes le 2.11.2013 à Ins BE (M. Zimmerli). À noter toutefois que 790 ind. ont passé le défilé de l'Écluse/Chevrier F74 le 17.11 (coll. FE). En hiver, la période écoulée se place aussi en deuxième position, derrière l'hiver 2002-2003 (IP = 64, $moy_{\cdot 10} = 15$, $IP_{2002-03} = 173$). Cet indice d'abondance élevé s'explique essentiellement par de longs séjours, en particulier d'une cinquantaine d'ind. jusqu'au 9.12, puis de 1-4 ind. jusqu'au 1.1 dans la région de Cudrefin VD (div. obs.), ainsi que celui de 3 ind. du 9.1 au 14.2 dans la région d'Yverdon VD (entre leurs gagnages dans les champs de la basse plaine de l'Orbe et leur dortoir des marais de Champ-Pittet/Cheseaux-Noréaz; M. Baudraz, Fr. Longchamp, Chr. Sahli *et al.*).

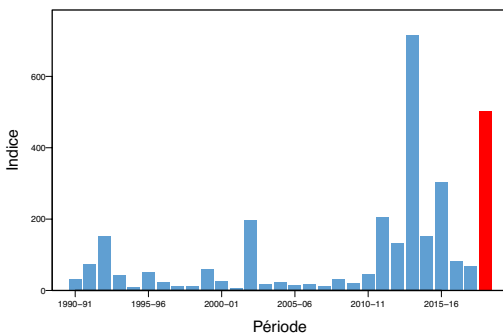


Fig. 9

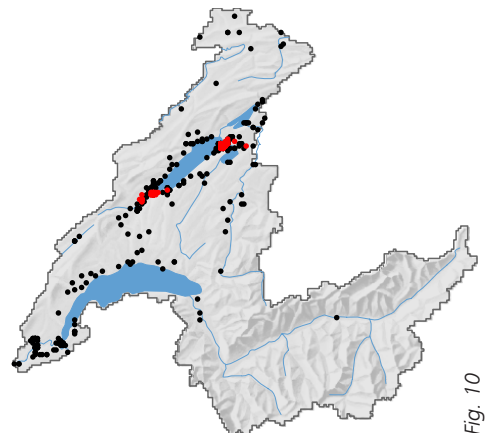


Fig. 10

Bécasseau variable

Calidris alpina 1 a. c

Les Grangettes VD, 2 octobre 2018

H. Rothacher



**Bécasseau variable *Calidris alpina*
Passage tardif**

Habituellement, le Bécasseau variable présente un pic de passage bien marqué fin septembre/début octobre, mais celui de 2018 a été bien plus tardif, essentiellement en novembre. Sur l'ensemble de la période, le passage est un peu supérieur à la moyenne ($IP = 415$, $moy_{-10} = 347$), tandis que l'abondance est demeurée plus marquée en hiver ($IP^{hiver} = 59$; $moy_{-10}^{hiver} = 22$; fig. 12). Les groupes les plus grands sont signalés au Fanel BE, du 22.10 (mais déjà 21 ind. le 10.10; A. H. Müller, H. Wampfler) au 7.12, avec régulièrement plus de 50 ind. et un max. de 67 le 11.11 (div. obs.). Ailleurs, des groupes de plus de 20 ind. sont signalés à Hagneck BE les 11 et 12.10 (20 ind.; Chr. Jaberg; A. Blösch) et à Yverdon VD: 22 le 30.10 (J.-Cl. Muriset, M. Jaquet), 45 le 31 (H. Wampfler) et 20 le 1.11 (div. obs.). Pour l'anecdote, on retient 1 ind. le 29.9 à Münster-Geschinen VS 1340m (K. Heilig), apparemment la 3^e donnée en ce lieu.

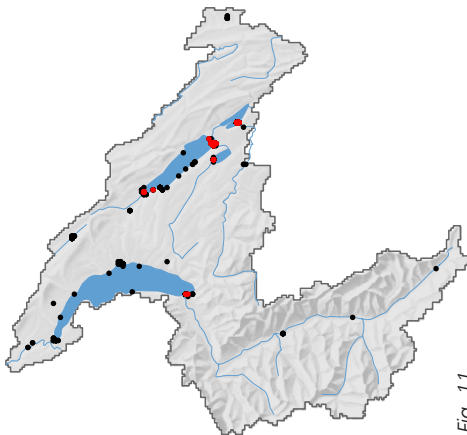


Fig. 11

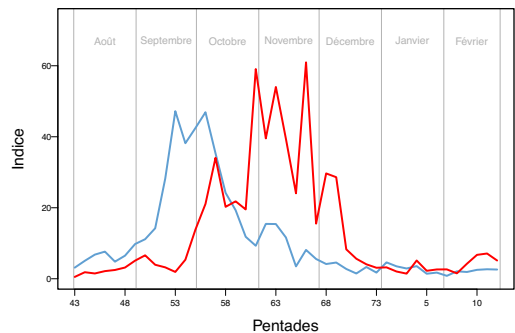


Fig. 12



Ces dernières années se sont illustrées par un passage important de Goéland brun en mars, avec des groupes records à la clé (cf. e. g. NO 66 (2019): 22 ou NO 64 (2017): 32). Le passage automnal, quant à lui, semble suivre une voie bien différente (fig. 13). L'IP de 33 (moy.₁₀ = 53) est l'un des deux plus bas depuis 1990, avec celui de 2015-16 (IP₂₀₁₅₋₁₆ = 29). Quelques observations remarquables sont tout de même à mentionner: tout d'abord celle d'un ind., le 29.9, migrant au-dessus de Trient VS à l'altitude d'au moins 2600m (A. Barras, E. Ritschard), nouveau record helvétique. Ensuite, 16 ind. le 31.8 à Courtételle JU (J.-P. & M. Luthi, par S. Antoniazza) et de 7 le même jour à Courrendlin JU (E. Zimmermann), peut-être en partie les mêmes. Si l'espèce est plutôt rare dans l'arc jurassien, il semblerait que les escales de groupes parfois importants soient relativement fréquentes dans la région de Delémont JU et qu'elles n'aient pas toujours été rapportées (J.-P. & M. Luthi, comm. pers.).

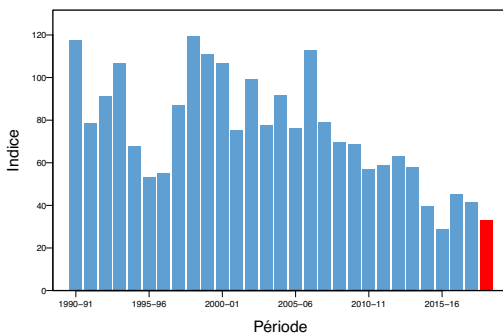


Fig. 13

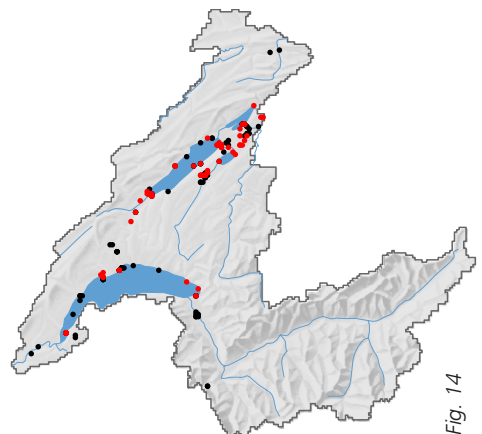


Fig. 14



Deux Labbes parasites

Stercorarius parasiticus 1 a. c.
Bursinel VD, 16 septembre 2018.
M. Somrani

**Labbe parasite *Stercorarius parasiticus*
Automne d'affluence**

Entre ses sites de nidification nordiques et ses sites d'hivernage austraux, le Labbe parasite traverse le continent en petits nombres chaque année. Sa faible fréquence, ses habitudes pélagiques et les défis que posent son identification font que le nombre d'observations annuellement validées en Suisse reste relativement modeste. L'automne 2018 restera comme une cuvée plutôt bonne (fig. 15), avec des observations sur les lacs Léman, de Neuchâtel et de Morat (fig. 16). L'IP est très élevé (IP = 5,9, moy._{.10} = 1,0), vraisemblablement surtout en raison de séjours d'oiseaux très mobiles. À un premier ind. plutôt tardif, le 1.9 à Corcelles-près-Concise VD 430m (1 a. c.; Chr. Monnerat, F. Klötzli; CAvS), puis à Yverdon VD 430m (M. & J.-Cl. Muriset; CAvS) fait suite 1 ind. 1 a. c. du 3 au 14.9 sur le lac de Morat FR/VD*. S'y ajoutent des observations quasi-quotidiennes de 1-2 ind. (au total 3 ind.), du 8 au 20.9 au large entre Buchillon VD et Prangins VD (E. Bernardi, I. Henry, L. Maumary et al.; CAvS). Finalement et très tardivement (fig. 17) viennent encore 1 ind. 3 a. c. le 7.11 devant Perroy VD (L. Maumary et al.) et 1 ind. le 18.11 sur le lac de Morat FR/VD*.

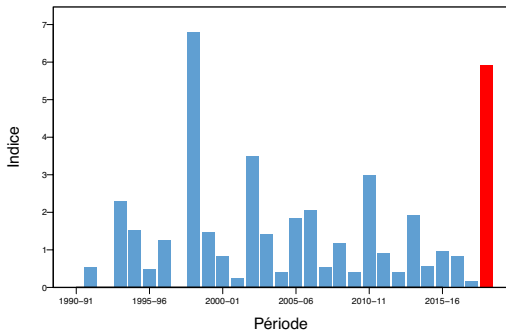


Fig. 15

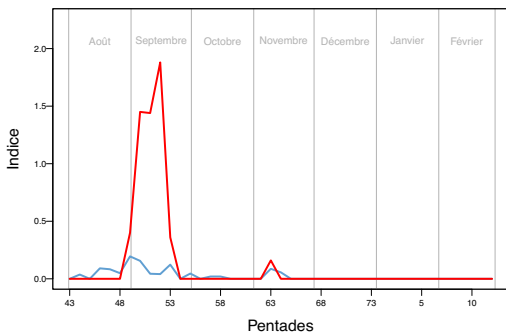


Fig. 17

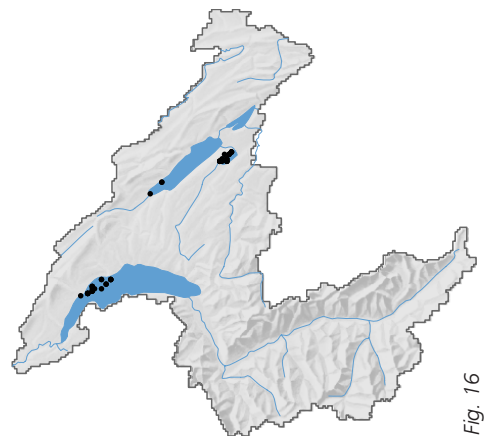


Fig. 16

Busard Saint-Martin
Circus cyaneus mâle 2 a. c.
 Vionnaz VS, 31 janvier 2019.
 Cl. Hischenhuber



Busard Saint-Martin *Circus cyaneus*

Hivernage déficitaire, surtout en décembre

Si le Busard Saint-Martin niche exceptionnellement dans notre pays, il y est un migrateur et un hivernant fréquents. Son abondance paraît toutefois diminuer au fil des ans (fig. 18), comme celle d'autres espèces septentrionales pouvant maintenant hiverner au nord de la Suisse.

En 2018, les premiers migrateurs sont signalés en août, le 18 à Laconnex GE (1 type f.; St. Henneberg, Chr. Huber), le 21 à Dampfreux JU (1 ind. type f.; G. Saucy), le 22 au Fanel BE (G. Marcacci, S. Marti, J. Mazenauer) et le 26 à Dardagny GE et Russin GE (1 ind. type f.; P. Marti). Dans la norme jusqu'à mi-octobre, le passage marque le pas en novembre, puis accuse un net déficit en décembre; les pics d'abondance à mi-janvier et début février ne parviendront pas à le compenser (fig. 20). Au dortoir de Gletterens FR, max. de 12 ind. les 12.1, 15.1, 2.2 et 8.2. (J. Jeanmonod *et al.*).

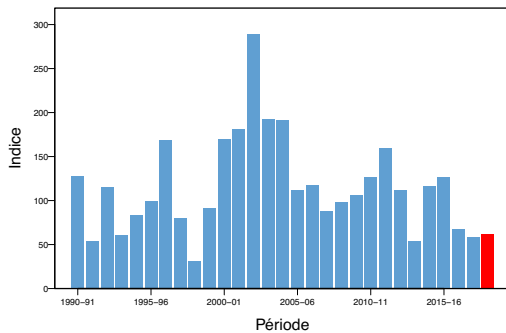


Fig. 18

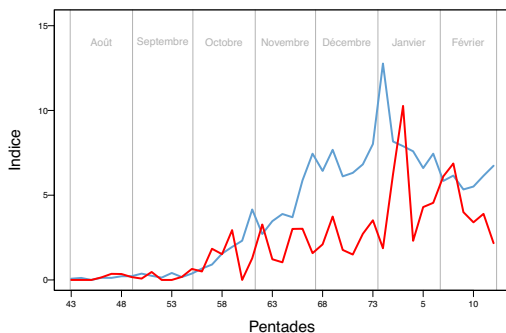


Fig. 20

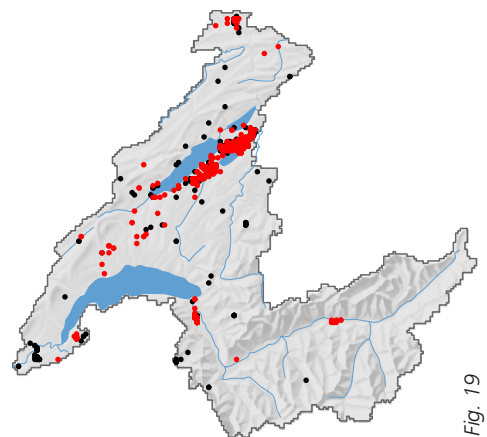


Fig. 19



Hirondelle de rochers
Ptyonoprogne rupestris
 Les Grangettes VD, 13 mars 2019.
 H. Rothacher

Hirondelle de rochers *Ptyonoprogne rupestris* Présence hivernale record

D'affinité méditerranéenne, l'Hirondelle de rochers, qui atteint la limite nord de son aire de distribution dans l'arc jurassien, est la moins migratrice de nos hirondelles. Les observations hivernales sont ainsi régulières au Tessin et sporadiques au nord des Alpes, où elles semblent toutefois se renforcer ces dernières années. Dans ce contexte, l'hiver 2018-2019 sort du lot (*fig. 21, 23*; $IP_{\text{hiver}} = 11$, $\text{moy. } ^{10}\text{hiver} = 1$). La présence la plus marquée revient au Haut-Léman, où jusqu'à une dizaine d'ind. hivernent, au plus 12 les 8 et 10.1 à La Tour-de-Peilz VD (Fr. Monot; A. Meister), puis au canton de Genève, où l'on en compte jusqu'à une dizaine en ville jusqu'au 28.12 (div. obs.), à la Pointe-à-la-Bise/Collonge-Bellerive GE les 28.12 et 5.1 (2, puis 12 ind.; P. Loria; B. Guibert, D. Juat), à Thônex GE le 31.12 (6 ind.; P. Loria). Ailleurs, les données sont ponctuelles: 2-3 ind. le 7.12 en deux sites du lac de Biemme BE (H.-R. Pauli, Chr. Wittker) et 1 ind. les 18 et 20.12 à Fribourg (N. Bourguet, Y. Rime). Finalement, la *fig. 22* intègre les premiers retours jusqu'au 14.2, à Sionnet GE le 12.2 (B. Sollet), Fully VS les 13 et 15.2 (1, puis 4 ind.; J.-N. Pradervand; N. Jordan), Fribourg les 14 et 15.2 (N. Bourguet), Roche VD le 14.2 (J. Wildi), auxquels s'ajoutent Yverne VD et Vouvry VS le 15.2 (R. Arlettaz).

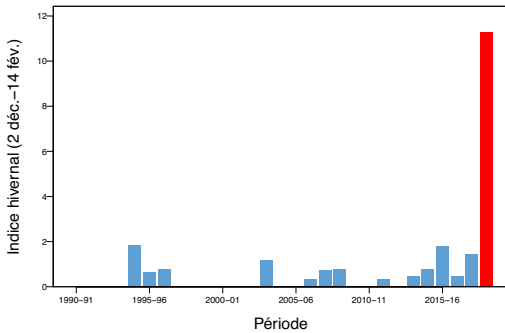


Fig. 21

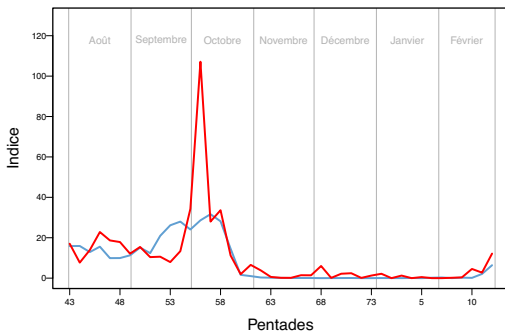


Fig. 23

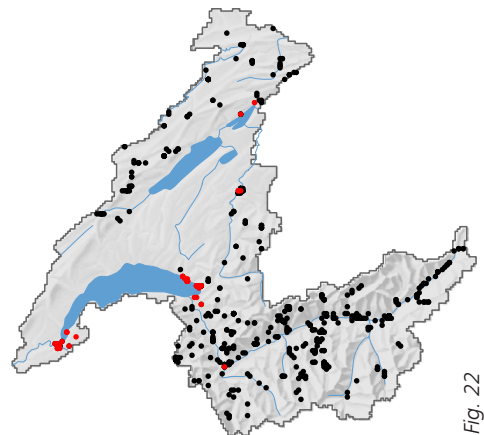


Fig. 22

Roitelet à triple bandeau
Regulus ignicapilla
 Sion VS, 12 janvier 2019.
 D. Heldner

NOUVELLES ORNITHOLOGIQUES

Roitelet à triple bandeau *Regulus ignicapilla* Abondance hivernale excellente

Le Roitelet à triple bandeau est un nicheur fréquent en Suisse, mais contrairement à son cousin Huppé *R. regulus*, il hiverne essentiellement en région méditerranéenne. Il est donc sporadique en hiver dans les zones de plaine de notre pays. Durant l'hiver 2018-2019, il s'est montré en nombre et en dispersion importants, presque à l'image de l'hiver 2013-2014 (fig. 24; $IP_{\text{hiver}} = 29$, $\text{moy.}_{-10\text{hiver}} = 13$, $IP_{\text{hiver}} 2013-2014 = 31$). Les données se répartissent en toutes régions basses (fig. 25), surtout dans les bassins des grands lacs et en plaine du Rhône. Elles comptent au max. 6 ind. le 7.12 au Fanel BE (M. Hammel), 8 le 27.12 à Raron VS 870m (M. Hammel), 6 le 15.1 à Vionnaz VS (M. Berthouzo) et 5 le 21.1 à Boudry NE (H. Joly). Notons aussi 1 ind. le 20.1 à Vendlincourt JU (S. Hohl), qui constitue seulement la 4^e donnée hivernale ajoutée à notre connaissance ! La moyenne montagne a aussi connu des visites, puisqu'une dizaine de données de 1-3 ind. au-dessus de 1000m s'y répartissent essentiellement en décembre, au plus élevé le 29.12 près du col des Mosses/Ormont-Dessous VD 1460m (H. Lecler). Dernier le 3.1 au-dessus de Chamoson VS 1300m (P.-A. Pochon).

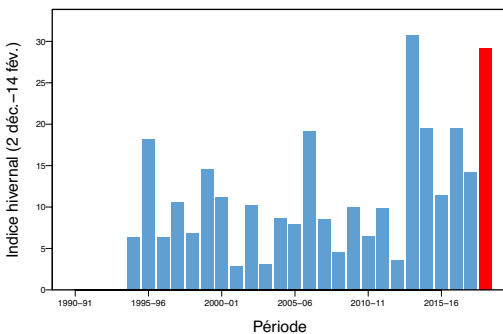


Fig. 24

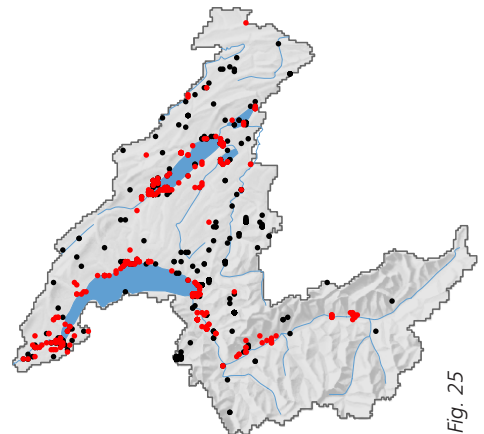


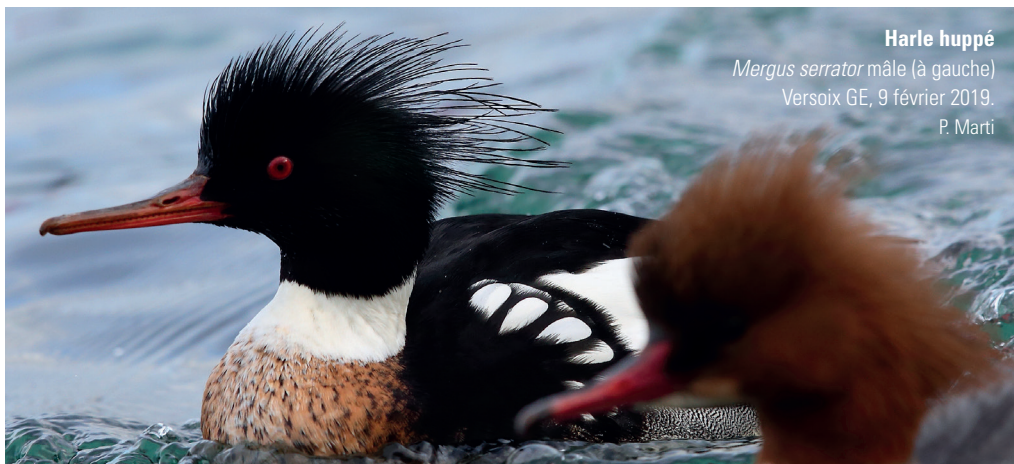
Fig. 25

Issu de nos bases de données

NOUVELLES ORNITHOLOGIQUES

Particularités romandes et locales

Érismature rousse *Oxyura jamaicensis*. Des isolées de type f. du 14 au 28.8 à St-Blaise NE (M. Amstutz *et al.*) et le 19.10 aux Grangettes VD (Y. Schmidt). • **Cygne chanteur** *Cygnus cygnus*. Onze ind. le 26.10 à Bonfol JU sortent du lot (D. Crelier). • **C. de Bewick** *C. columbianus*. Deux ad. et 1 ind. 1 a. c. du 26.1 au 3.3 au Fanel BE*. • **Bernache nonnette** *Branta leucopsis*. Plusieurs données d'oiseaux peu farouches et vraisemblablement d'origine captive dans l'arc jurassien: 1 ind. le 8.9 sur le lac des Taillères/La Brévine NE 1040 m (F. Prétôt, par J.-D. Blant), 2 le 30.9 à Montfaucon JU 860 m (K. Eigenheer) et 2 ind., probablement ces derniers, irrégulièrement à partir du 11.11 au moins à Goumois JU (A. Maradan *et al.*). • **Oie à tête barrée** *Anser indicus*. Un ind. les 1^{er} et 2.9 sur le lac de Joux au Chenit VD 1010 m (P. Dégallier, S. Joss, Y. Menétray) et 5 le 17.10 à Ouchy/Lausanne VD (R. Tschanz). • **O. cendrée** *Anser anser*. Quatre données dans l'arc jurassien, où l'espèce est irrégulière: 4 ind. en direction sud le 20.10 à Montfaucon JU 980 m (St. Theytaz), 4 en direction nord-ouest le 2.1 à Sonvilier BE 1040 m (M. Amstutz), 3 le 13.2 à Vendlincourt JU (B. & S. Schneider) et 1, peut-être domestique, le 22.2 près de La Chau-de-Fonds NE 990 m (M. Farine). • **O. des moissons** *A. fabalis*. Rares observations: 2 ind. le 1.11 au Chablais de Cudrefin VD (M. Hammel), du 1^{er} au 5.12 à Yverdon VD (div. obs.), 6 le 7.12 au Chablais de Cudrefin VD (M. Hammel) et finalement du 19.1 au 25.2 dans la région du Fanel BE (div. obs.). • **Harelde boréale** *Clangula hyemalis*. Une seule donnée, le 17.1, d'un ind. en vol à Hag-neck BE (P. Christe); c'est bien maigre. • **Eider à duvet** *Somateria mollissima*. Présence stable à un niveau bas (IP = 175; moy.₁₀ = 177); max. d'une vingtaine d'ind. aux Grangettes VD (div. obs.). • **Macreuse noire** *Melanitta nigra*. Un m. les 10 et 11.11 à Cheyres FR (A. Aigroz; A. H. Müller), peut-être celui ayant estivé jusqu'au 21.7 dans le haut-lac de Neuchâtel (cf. NO 66 (2019): 12). Deux ind. le 29.11, puis un seul du 30.11 au 15.12 à Yverdon VD (J.-Cl. & M. Muriset *et al.*) et finalement 2 f. le 11.2 au Fanel BE (R. Wagner). • **Garrot à œil d'or** *Bucephala clangula*. Une f. photographiée le 20.10 sur le bassin de décantation de l'autoroute à Chavornay VD est inattendue (Fr. Jaquier); la dernière de la dizaine de données sur cette commune date du 29.12.2015 (P.-A. Pannatier). • **Harle piette** *Mergellus albellus*. De nouveau rare, au point d'atteindre le deuxième hiver le plus maigre depuis 1990, après 2017-2018 (IP = 11, moy.₁₀ = 22, IP₂₀₁₇₋₂₀₁₈ = 8)! Signalons une f. à Chavornay VD du 2.2 au 16.3 (S. Roy *et al.*). • **H. bièvre** *Mergus merganser*. Un c. sur le lac de Geschinen VS 1340 m le 6.11 est à noter (K. Heilig); l'espèce est rare en amont de Brig VS.



Harle huppé
Mergus serrator mâle (à gauche)
Versoix GE, 9 février 2019.
P. Marti

Harle huppé *M. serrator*. Bonne affluence (IP = 159; moy.₁₀ = 119); signalons 1 f. du 10 au 20.1 sur le lac de Joux VD 1000 m (Y. Menétray *et al.*) et 1 f. le 25.2 à Chavornay VD (M. Jaquet).

• **Tadorne casarca** *Tadorna ferruginea*. Nouvel indice record (IP = 619, moy.₁₀ = 215) et max. de 75 ind. le 13.1 sur le lac de Morat, à Bellerive VD (A. Meyer, L. Rathgeb); il s'agit du deuxième groupe le plus important en Romandie, après les 103 ind. du 21.2.2016 à Dampheux JU (D. Seuret). • **Fuligule milouin** *Aythya ferina*. Au moins 25 000 ind. dans un immense groupe de canards plongeurs (environ 40 000 ind.), le 9.11 à Cheyres FR (M. Antoniazza); un des plus gros rassemblements observés ici. • **F. nyroca** *A. nyroca*. Moins nombreux (IP = 73, moy.₁₀ = 117), mais à noter 1 ind. du 28.12 au 10.2 à Biaufond/Les Bois JU 610 m (D. Jeandupeux, Y. Matthey, E. Aegerter), alors que l'espèce est très rare dans l'arc jurassien. Ailleurs, 1 m. le 4.11 à Bioley-Orjulaz VD (R. Nussbaumer) et un max. de 17 ind. le 19.11 à Grandson VD (B. Guibert). • **F. à bec cerclé** *A. collaris*. Vraisemblablement le même m. est observé du 26.10 au 3.11 aux Grangettes VD (CAvS), puis du 18.11 au 28.3 en rade de Genève (A. Stürzinger *et al.*; CAvS) et finalement du 6 au 17.4 à Verbois GE (M. Valceschini *et al.*; CAvS). • **Canard souchet** *Spatula clypeata*. Un ind. le 12.9 sur le lac Noir/Plaffeien FR 1040 m (M. Hammel, A. Röthlisberger), apparemment une première à cet endroit, et 2 ind. le 2.9 à Brot-Plamboz NE 1000 m (Chr. Monnerat) sont à signaler.

Pigeon biset domestique *Columba livia domestica*. Un groupe d'env. 450 ind., taille record pour la Suisse romande, est observé dans un champ de blé d'hiver le 22.12 à Ins BE (Chr. Jaberg).

• **P. colombin** *C. oenas*. Nouvelle présence hivernale record (IP_{hiver} = 127, moy._{10hiver} = 45), dans la ligne des trois saisons précédentes! Max. hivernal de 174 ind. le 5.12 à Krümml FR (A. Rossi).

• **P. ramier** *C. palumbus*. Record de Suisse battu le 13.10 aux Sommètres/Muriaux JU, où un total journalier de 74 319 ind. est dénombré (St. Theytaz).

Engoulevent d'Europe *Caprimulgus europaeus*. À noter 1 ind., de nuit, dans un pâturage boisé à Romont BE 1170 m le 10.9 (V. Uldry).

Marouette poussin *Zapornia parva*. L'indice d'abondance, supérieur à la moyenne (IP = 1,9, moy.₁₀ = 1,2), a été gonflé par l'observation régulière, jusqu'au 26.8, d'un ind. 1 a. c. à Chevroux VD (P. Rapin), probablement à la suite de la nidification du printemps (ZIMMERLI & SAHLI 2019). Ailleurs, isolées aux Grangettes VD le 14.8 (A. Copertino, C. Luisier, J. Wildi), ainsi que les 20, 23 et 26.8 (Ph. Noverraz, A. Turin), à Salavaux VD le 23.8 (R. Bühler, V. Grognuz) et finalement à Choulex GE le 26.9 (J. Schopfer). • **M. de Baillon** *Z. pusilla*. Un ind. 1 a. c. du 19 au 31.8 sur l'île aux oiseaux de Préverenges VD (St. Aubert *et al.*; CAvS). • **Gallinule poule-d'eau** *Gallinula chloropus*. Les 53 ind. comptés le 2.10 à Grône VS (A. Barras) sont proches du max. enregistré pour un site en Suisse (62 ind.).

Plongeon catmarin *Gavia stellata*. Présence la plus élevée depuis 2013-2014 (IP = 24, moy.₁₀ = 19), dont un max. de 9 ind. le 14.2 à Faoug FR (P. Rapin).

Puffin des Anglais *Puffinus puffinus*. À la suite de vents d'ouest tempétueux les 21 et 23.9, un ind. est brièvement observé à Yverdon VD le 24.9 (M. & J.-Cl. Muriset; CAvS), 9^e donnée helvétique.

Spatule blanche *Platalea leucorodia*. Un ind. le 8 et 2 le 19.9 à Hagneck BE (div. obs.; B. Wyss), ainsi que 1 ind. 1 a. c. les 8 et 9.9 au Fanel BE (div. obs.). • **Ibis falcinelle** *Plegadis falcinellus*. Un ind. le 30.9 à Chavornay VD (Fr. Jaquier; CAvS), le 14.11 au Fanel BE[▲] et du 7 au 24.12 à Yverdon VD (E. & M. Gerber *et al.*; CAvS).

Aigrette garzette *Egretta garzetta*. Après un hiatus d'une saison, à nouveau un hivernant à partir du 29.11 dans la basse plaine du Rhône VD/VS 370 m (D. Querio *et al.*).

Huïtrier pie *Haematopus ostralegus*. Uniquement à Yverdon VD, 2 ind. le 26.9 (div. obs.) et 1 du 31.10 au 11.11 (div. obs.). • **Avocette élégante** *Recurvirostra avosetta*. Seuls 3 ind. le 8.12 aux Teppes de Verbois GE (I. Cattin Gasser) et 7 le 11.12 à Hagneck BE (P. Christe, A. Rossi).

- **Pluvier doré** *Pluvialis apricaria*. Quelques erratiques avant la mi-septembre, début du passage ordinaire: 1 ind. le 2.8 à Villars-le-Terroir VD 660m (Y. Menétrey), 1 le 4.8 à Féchy VD (M. Bally) et 1 le 6.9 à Cœuve JU, dans un groupe de Pluviers guignards (D. Crelier). Passage dans la moyenne (IP = 36, moy._{.10} = 34), avec un pic bien marqué dans la deuxième moitié de novembre.
- **Pl. guignard** *Eudromias morinellus*. Passage faible (IP = 5, moy._{.10} = 12), mais max. de 23 ind. le 4.9 à la Crêta de Vella/Liddes VS 2500m (M. Chesaux). Signalons aussi la série d'observations inhabituelles à Cœuve JU 480m: 2 ind. le 29.8 (D. Crelier), au moins 19 le 4.9 (E. Zimmermann), 18 le 6.9 (D. Crelier), 7 le 9.9 (D. Crelier, F. Klötzli) et finalement 3 le 13.9 (Ph. Bassin).
- **Vanneau huppé** *Vanellus vanellus*. Signalons 17 ind. le 11.11 dans le val Ferret/Orsières 1270 m (J. Cloutier).
- **Courlis corlieu** *Numenius phaeopus*. Présence faible (IP = 7, moy._{.10} = 23).
- **Barge à queue noire**



Courlis cendrés
Numenius arquata
Fanel BE, 31 décembre 2018
D. Marques

Courlis cendré *N. arquata*. Les 388 ind. au dortoir du Fanel BE le 1.11 constituent un nouveau record romand (M. Hammel), le précédent datant du 2.2.2014 au même endroit (378 ind.; M. Zimmerli).

Limosa limosa. Quatre données: 1 ind. le 10.8 au Fanel BE (S. Klossner), 1 le 20.8 à Salavaux VD (H. Wampfler) et 2 le 29.8 à Krümli FR (M. Hammel) et à Yvonand VD (M. Antoniazza), peut-être les mêmes.

- **Tournepieuvre à collier** *Arenaria interpres*. Faible passage (IP = 3; moy._{.10} = 13).
- **Aucun Bécasseau maubèche** *Calidris canutus*!
- **Combattant varié** *Calidris pugnax*. Passage plutôt faible (IP = 49; moy._{.10} = 68), mais max. insolite de 30 ind. le 31.7 au col de Bretolet VS 1920m (M. Thoma).
- **Bécasseau cocorli** *C. ferruginea*. En très petits nombres (IP = 1, moy._{.10} = 18), dont on retiendra 3 ind. en vol le 7.9, en compagnie d'un Tournepieuvre, au centre du Léman devant Sciez F74 (St. Aubert).
- **B. sanderling** *C. alba*. Présence faible (IP = 1, moy._{.10} = 7), mais 1 ind. franchit le col de Bretolet VS 1920m le 27.8 (C. Luisier).
- **B. minute** *C. minuta*. Petit passage (IP = 16, moy._{.10} = 34), laissant notamment 1 ind. le 1.11 à Turtmann VS 620m (R. Imstepf), rare donnée valaisanne.
- **Bécassine des marais** *Gallinago gallinago*. Peu présente cet hiver (IP_{hiver} = 15, moy._{.10hiver} = 73).
- **Phalarope à bec étroit** *Phalaropus lobatus*. Un ind. 1 a. c. du 5 au 16.9 sur le lac de Joux/Le Chenit VD 1000m (Y. Menétrey, P. Dégallier et al.; CAVS), seconde donnée sur le lac de Joux après celle d'un ind. les 4 et 5.9.1976 (J. Renaud-Staub).
- **Chevalier bargette** *Xenus cinereus*. Un ind. 1 a. c. du 6 au 14.9 à Hagneck BE (A. Bassin et al.; CAVS), 6^e donnée helvétique depuis 1900.

Mouette pygmée *Hydrocoloeus minutus*. Présence à peine supérieure à la moyenne (IP = 31, moy._{.10} = 25), dont 1 ind. 1 a. c. les 2 et 3.11 à Raron VS 640m (D. Heldner) et 3 ind. descendant la vallée du Rhône en ce deuxième jour à Turtmann VS 620m (R. Imstepf).

- **M. tridactyle** *Rissa tridactyla*. Un ind. le 24.12 à Yverdon VD (J.-Cl. Muriset).
- **M. mélanocéphale** *Larus melanocephalus*. Présence plutôt faible (IP = 39, moy._{.10} = 80); hors des grands lacs, mentionnons 1 ind. le 1.8 à Collombey-Muraz VS (A. Turin) et 1 les 29 et 30.9 à Vuillerens VD (A. Barbalat).
- **Goéland cendré** *L. canus*. Dans la moyenne (IP = 1360, moy._{.10} = 1343), mais avec un groupe de 600 ind. le 8.2 à Yverdon VD (J.-Cl. Muriset); un rassemblement de cette ampleur

n'avait plus été observé depuis plusieurs années. • **G. leucophée** *L. michahellis*. Entre autres dénombremments, 1100 ind. le 20.8 au Fanel BE (J. Mazenauer) et 1334 le 16.11 à la Pte-à-la-Bise/Collonges-Bellerive GE (B. Guibert, C. Pochelon). • **Sterne naine** *Sternula albifrons*. Trois données automnales, c'est peu fréquent: 1 ind. le 15.8 à Gletterens FR (A. Turin), 2 le 7.9 à Hagneck BE (div. obs.) et 1 le 8.9 à Meyriez FR (G. Fischer). • **St. caspienne** *Hydroprogne caspia*. Bon passage (IP = 13, moy.₁₀ = 9), dont on peut mentionner 19 ind. le 14.9 à Yverdon VD (J.-Cl. & M. Muriset) et 2 ind. le 4.9 à Dampfreux JU (M. Rebetez, par Ph. Bassin), une première cantonale ! • **Guifette leucoptère** *Chlidonias leucopterus*. Un ind. 1 a. c. les 9, 10 et 13.9 au large de la baie de Rolle VD (M. Rogg, A. de Titta, M. Fivat *et al.*; CAVS). • **Sterne pierregarin** *Sterna hirundo*. Record d'altitude suisse battu le 6.9, avec les 2 ind. en migration au pied du Breithorn/Greggiols VS 2450 m (R. Imstepf). • **St. caugek** *Thalasseus sandvicensis*. Un ad. les 15 et 16.10 au Fanel BE (K. Eigenheer *et al.*; CAVS) et les 16 et 17.10 à Yverdon VD (J.-Cl. Muriset, M. Jaquet; CAVS) fournit la 3^e donnée d'octobre et la plus tardive de Suisse après celle des 20 et 21.10.1990 à Genève (B. Volet, J.-M. Mitterer). À noter toutefois qu'il existe aussi une mention hivernale, le 2.1.1980 au Fanel BE (J. Weber).

Labbe à longue queue *Stercorarius longicaudus*. Nouvelle saison modeste (2 données), le 12.8 au Fanel BE (M. Kaufmann; CAVS) et les 3 et 7.10 sur le Léman devant Bursinel VD (Fr. Lehmanns *et al.*; CAVS).

Effraie des clochers

Tyto alba

Féchy VD, 3 janvier 2019

B. Genton



Effraie des clochers *Tyto alba*. Cet individu très sombre est arrivé à Féchy VD au tournant de l'année et s'est régulièrement réfugié jusqu'au 9.1 sur la poutre faîtière d'une villa (B. Genton); sa coloration indique très probablement une provenance très à l'est ou au nord-est de l'Europe (BURRI *et al.* 2015).

• **Hibou des marais** *Asio flammeus*. Contrastant avec le printemps d'invasion (*cf.* NO 66 (2019): 16), le passage automnal est presque inexistant: 1 ind. le 10.10 au Fanel BE (St. Roulet) et le 30 à Nyon VD (F. Burst). Suivent trois mentions hivernales d'isolés, le 24.12 à Bargaen BE (M. Ebner-Schwab) et les 4 et 7.1 à Ried-bei-Kerzers FR (E. & M. Gerber; M. Hammel).

Balbusard pêcheur *Pandion haliaetus*. Passage dans la norme, avec un pic en septembre (IP = 19, moy.₁₀ = 21), mais des derniers migr. isolés plutôt tardifs, le 3.11 à Krümml FR (P. Lustenberger) et le 9.11 à La Foully/Orsières VS 1630 m (J. Cloutier, R. Nussbaumer). • **Élanion blanc** *Elanus caeruleus*. Un ad. le 10.9 à Müntschemier BE (P. Christe, A. Bassin; CAVS). • **Circaète Jean-Blanc** *Circaetus gallicus*. À l'image de l'été-automne 2017 (*cf.* NO 65 (2018): 160), l'abondance est importante (IP = 5, moy.₁₀ = 2), mais exclusivement cantonnée aux Alpes et Préalpes. • **Vautour fauve** *Gyps fulvus*. La croissance des effectifs et la prolongation des séjours se poursuivent et poussent l'indice à une nouvelle valeur record (IP = 79, moy.₁₀ = 6; IP = 20 pour les deux saisons

précédentes). Après une quinzaine d'ind. le 19.10, 2 sont signalés jusqu'au 21.10 au fond du val d'Illiez VS (S. Hohl *et al.* ; CAVS). • **V. moine** *Aegypius monachus*. En écho au Vautour fauve, présence très marquée du Vautour moine, avec 1-3 ind. en 10 sites jusqu'au 4.10 (div. obs. ; CAVS). • **Aigle royal** *Aquila chrysaetos*. En dehors des reliefs habituels, 1 ind. le 21.8 à Romont FR 710m (D. Jung), 1 le 17.11 à Bellmund BE 520m (M. Cattin, A. Rossi) et 1 le 19.2 au-dessus de Neuchâtel 920m (B. Claude). • **Busard des roseaux** *Circus aeruginosus*. Après un automne et un hiver moins fréquentés que de coutume (IP = 95, moy.₁₀ = 114), premiers retours hâtifs en février : 1 ind. de type f. le 2 au Fanel BE (M. Kaufmann), et 1 ind. de type f. dès le 18.2 à Sionnet GE (S. Kimmel *et al.*). • **B. pâle** *C. macrourus*. De nouveau deux observations : 1 m. ad. au col de Voré/Ormont-Dessus VD 1920m le 6.9 (Y. Frutig ; CAVS) et 1 ind. 1 a. c. à Anières GE, puis Veigy-Foncenex F74, le 30.9^A. • **Milan royal** *Milvus milvus*. Les comptages aux dortoirs donnent 3983 ind. en Suisse les 24 et 25.11, soit un peu moins que les deux précédents de novembre (respectivement 4230 et 4283 ind.), mais un nouveau record est atteint en janvier, avec 3457 ind. les 5 et 6.1 (A. Aebischer *et al.*). • **Buse pattue** *Buteo lagopus*. Un ind. 1 a. c. le 4.11 au Chasseral/Nods BE 1610m (P. Favre ; CAVS), 1 le 18.11 au Fanel BE (CAVS) et finalement l'hivernage d'un ind. 1 puis 2 a. c. du 9.12 au 1.2 aux Grangettes VD (J.-M. Fivat *et al.* ; CAVS, jusqu'au 22.1 seulement). • **B. variable** *B. buteo*. Deux mentions à très haute altitude : 1 ind. le 29.9 à la pointe de Tourtemagne/St-Luc VS 3000m (C. Pochelon) et le 13.10 de passage au sud du col de Louvie/Bagnes VS 3020m (S. Althaus, M. Thoma).

Huppe fasciée *Upupa epops*. Une le 11.1 à Saillon VS 600m (H. de Roten, par A. Barras), rare mention hivernale. • **Guêpier d'Europe** *Merops apiaster*. Présence toujours très élevée (IP = 210, moy.₁₀ = 95), avec un pic de passage marqué du 8 au 12.9 ; le 9, à noter 182 ind. à Leuk VS (R. Imstepf), nouveau record comprenant sans doute les familles de la région.

Pic vert *Picus viridis*. Un ind. photographié le 27.10 sur les Plattenhörner/Leukerbad VS 2850m (F. Abbet) égale le record d'altitude de l'ind. observé le 20.5.1996 sous le Piz Vadret/Zernez GR (R. Mökli).

Faucon crécerelle *Falco tinnunculus*. Un ind. à env. 3700m le 13.10 au pied du Mönch/Fieschertal VS est non seulement à très haute altitude, mais aussi au cœur d'une des régions les plus élevées du pays (Pat. Marti).

Faucon kobez

Falco vespertinus 1 a. c.

Colombier VD, 1^{er} septembre 2018.

Chr. Schenk



Faucon kobez *Falco vespertinus*. Deux mentions de cette espèce rare en automne : 1 ind. 1 a. c. le 1.9 à Colombier VD (Chr. Schenk) et le 17.9 au col de Bretolet VS 1920m (S. Hohl).

Pie-grièche schach *Lanius schach*. Un ind. 1 a. c. dès le 18.11 à Grandson VD a ravi de nombreux observateurs suisses et étrangers jusqu'au 25.11 (F. Klötzli *et al.*; CAVS); il s'agit seulement de la 13^e donnée pour le Paléarctique occidental (HAAS 2017; www.tarsiger.com)!

Crave à bec rouge *Pyrhocorax pyrrhocorax*. La progression continue et l'IP est le plus élevé jamais atteint (IP = 94, moy.₁₀ = 37); à noter 78 ind. le 16.1, en plusieurs groupes, dans la région de Leuk VS 900 m (R. Imstepf), nouvel effectif record. • **Pie bavarde** *Pica pica*. Quatre ind. le 17.10 près du col de la Gemmi/Leukerbad VS 2360 m (R. Jaeggi) signent un nouveau record d'altitude. • Altitude maximale connue également dépassée par un **Cassenoix moucheté** *Nucifraga caryocatactes* qui, le 28.8, se pose au sommet du Grand Cornier/Zinal VS 3960 m (F. Baumgartner). À noter aussi, en dehors de l'aire de distribution habituelle alpine et jurassienne, 4 ind. le 5.9 à Thônex GE 400 m (J. Guillot) et 1 le 8.10 au lac de Bret/Puidoux VD 680 m (J. Serex).

Rémiz penduline *Remiz pendulinus*. Malgré une faible abondance (IP = 24, moy.₁₀ = 46), trois séjours hivernaux sont à signaler: hivernage complet à Estavayer-le-Lac FR (1 ad. et 3 ind. 1 a. c. les 14 et 18.11, puis min. 1 ad. le 5.12, min. 2 ind. le 9.1 et 1 ind. le 15.2; P. Rapin) et hivernages probables à Chevroux VD (1 ind. les 7.12 et 17.2; F. Schneider) et à Täuffelen BE (2 ind. le 3.1, 1 le 6.1, 2 le 19.1, 2 vers le 15.2, 2 le 2.3 restant ensuite jusqu'au 24.3 au moins; B. Wyss, K. Eigenheer; M. Cattin; H. Cattin; A. Bassin). Même si le nombre d'ind. n'atteint pas celui de l'hiver 2009-2010 record, ces trois séjours hivernaux sont tout à fait inhabituels.

Alouette lulu *Lullula arborea*. En hiver, mentionnons 12 ind. le 2.1 (J. Jeanmonod, E. Micco *et al.*) et 14 le 6 à Chevroux VD (P. Rapin, J. Jeanmonod); l'espèce est très rare à cette saison dans la plaine de la Broye. • **Cochevis huppé** *Galerida cristata*. Un ind. du 1^{er} au 16.3 à Colombier VD (C. Luisier *et al.*; CAVS); seulement la 7^e mention suisse depuis 1992.

Lusciniolle à moustaches *Acrocephalus melanopogon*. Un ind. à Champ-Pittet/Cheseaux-Noréaz VD entre le 16 et le 22.10 (Y. Pochon *et al.*; CAVS) et des séjours aux Grangettes VD, du 27.1 au 21.2 (Fr. Monot *et al.*; CAVS), puis du 24.3 au 1.4 (E. Bernardi *et al.*; CAVS jusqu'au 28.3).

Hirondelle de rivage *Riparia riparia*. Fin du passage habituel le 6.10 à Bex VD (16 ind.; J. Wildi), puis 1 ind. très tardif du 13 au 16.11 au Fanel BE (M. Amstutz, M. Bütikofer, Chr. Jaberg).

Pouillot à grands sourcils *Phylloscopus inornatus*. « Seuls » trois isolés en octobre: le 8 à Vouvry VS (Y. Schmidt; CAVS), le 12 à la Berra/La Roche FR 1630 m (1 capt.; coll. Berra; déjà la 4^e capt. ici) et le 14 à Conthey VS (J. Savioz, R. Arlettaz; CAVS). • **P. de Pallas** *Ph. proregulus*. Un ind. le 9.11 à La Fouly/Orsières VS (L. Maumary, J. Cloutier, T. Churzina & Chr. Sahli; CAVS), 3^e mention helvétique et 1^{re} en Romandie. • **P. véloce** *Ph. collybita*. Bonne présence hivernale (IP_{hiver} = 72; moy._{10hiver} = 31). Notons aussi plusieurs mentions de pouillots de type sibérien et de *P. de Sibérie* *Ph. tristis*, qui seront détaillées dans le rapport de la CAVS en décembre une fois achevé le travail de vérification de ces taxons complexes. • **Bouscarle de Cetti** *Cettia cetti*. Un long séjour aux Grangettes VD du 26.10 au 6.1 (1-2 ind.; L. Maumary *et al.*; en partie CAVS). • **Fauvette à tête noire** *Sylvia atricapilla*. Bonne présence hivernale (IP_{hiver} = 19, moy._{10hiver} = 8).

Merle noir *Turdus merula*. Deux ind. au col de la Furka/Obergoms VS 2430 m le 18.10 (A. Huber) passent à une altitude bien élevée (record à 2500 m). • **M. à plastron** *T. torquatus*. Trois fois cet hiver: 1 ind. le 25.12 à Fully VS (C. Luisier), le 26.12 à Leuk VS (M. Hammel) et le 20.1 à Turtmann VS (R. Imstepf). • **Rosignol philomèle** *Luscinia megarhynchos*. Un ind. entendu en limite de forêt dans le vallon de Réchy/Grône VS 2300 m le 22.9 inscrit un nouveau record suisse d'altitude (S. Althaus, M. Thoma) et signe la deuxième donnée helvétique au-dessus de 2000 m. • **Traquet motteux** *Oenanthe oenanthe*. Quelques données très tardives après la fin du passage habituel en octobre: isolés les 20 et 30.11 à Corcelles-près-Payerne VD (C. Luisier; P. Rapin) et le 1.12 à Vouvry VS (J. Pitteloud; CAVS).

Jaseur boréal *Bombycilla garrulus*. Un ind. le 12.2 à Montricher VD 800m (G. & A. Fernhout, par J. Savioz).

Moineau friquet *Passer montanus*. Le 18.10, une vingtaine d'ind. s'arrêtent brièvement au col de la Furka/Obergoms VS 2430m (A. Huber) et rehaussent largement la barre du record d'altitude suisse.

Pipit des arbres *Anthus trivialis*. Très fort passage le 29.8 au col de Bretolet VS 1920m (env. 986 ind., nouveau total journalier maximal; S. Hohl, C. Luisier, S. Marti). • **P. à gorge rousse** *A. cervinus*. Après 4 ind. le 16.9 à Portalban FR (Y. Rime), 1 le 12.10 à Ins BE (P. Christe), les 17 et 18 au col de la Croix/Ollon VD 1820m (Y. Frutig, A. Lavorel, J.-N. Pradervand) et finalement le 30 à Turtmann VS (R. Imstepf). • **P. farlouse** *A. pratensis*. Même si les 800 ind. franchissant le col de la Croix/Ollon VD 1820m le 10.10 établissent un nouveau record de Suisse (M. Antoniazza), pareils ou plus forts passages quotidiens se sont sans doute déjà produits à cet endroit sans que des estimations chiffrées aient été fournies. • **P. spioncelle** *A. spinoletta*. Le 13.10, 3 ind. sont entendus au pied du Mönch/Fischertal VS 3620m et 1 au pied de la Jungfrau/Fischertal VS 3490m (Pat. Marti); les premiers relèvent l'altitude maximale des observations de cette espèce, le second se place au 4^e rang. • **P. de Richard** *A. richardi*. Un ind. du 12 au 14.2 à Chamblon VD 530m (J.-Cl. Muriset *et al.*; CAVS), première mention hivernale en Suisse et peut-être pas la dernière, vu l'évolution en France par exemple (TOUZÉ & MÉROT 2017). • **Bergeronnette grise** *Motacilla alba*. Un ind. passant au pied du Mönch/Fischertal VS 3620m le 13.10 (Pat. Marti) constitue la 2^e donnée la plus élevée de Suisse. Très fort passage au col de Bretolet VS 1920m le 6.10, qui implique au moins 1445 ind. (S. Büttler, S. Hohl, C. Luisier) et s'inscrit parmi les plus fortes affluences journalières de Suisse.

Pinson du Nord *Fringilla montifringilla*. Un important dortoir, de 2-3 millions d'ind., est trouvé le 29.12 sur territoire français, frontalier avec Vendlincourt JU (D. Crelier *et al.*); on en compte encore au moins 1 million le 16.2 (F. Klötzli), puis le dortoir se vide quasiment d'un jour à l'autre. Sinon, 1 ind. le 13.10 au col de Louvie/Nendaz VS 2920m (S. Althaus, M. Thoma), proche du record d'altitude. • **Roselin cramoisi** *Carpodacus erythrinus*. Une capt. le 30.8 au col de Bretolet VS 1920m (S. Hohl, C. Luisier, S. Marti). • **Sizerin cabaret** *Acanthis flammea cabaret*. Présence hivernale très faible ($IP_{\text{hiver}} = 14$, $moy._{10\text{hiver}} = 30$), et seulement quatre données en dehors de la distribution habituelle alpine et jurassienne: 6 ind. le 19.11 à Cugy FR 520m (C. Luisier), au moins 1 le 29.11 à Pampigny VD 670 m (C. Luisier), 1 le 19.1 à Soral GE 440 m (A. Chappuis) et 2 le 23.1 à Yvonand VD 430m (C. Rothen). • **Bec-croisé des sapins** *Loxia curvirostra*. Bonne présence sur les listes d'observations complètes en octobre. • **Chardonneret élégant** *Carduelis carduelis*. Après une période de dispersion postnuptiale et de passage où la présence semble nettement plus grande que la moyenne d'après les listes d'observations complètes, record hivernal d'abondance ($IP_{\text{hiver}} = 525$, $moy._{10\text{hiver}} = 260$). • **Serin cini** *Serinus serinus*. Bon passage en octobre, dont deux records suisses: le 13.10, 1 ind. au col de Louvie/ Nendaz VS 2920m (S. Althaus, M. Thoma) et le 15.10, 540 ind. passent le col de Bretolet VS 1920m (S. Hohl, P. Jäggi, C. Luisier). • **Tarin des aulnes** *Spinus spinus*. Également un record d'altitude, avec 1 ind. au col de Prafleur/Hérémece VS 2980m le 13.10 (M. Thoma); ce même jour, des observations à 2920m au col de Louvie/ Nendaz VS (env. 47 ind.; S. Althaus, M. Thoma) et d'au moins 2 ind. à 2900m dans la même région (M. Thoma) sont également très élevées. Selon les listes d'observations complètes, la présence hivernale est supérieure à la moyenne.

Bruant des neiges *Plectrophenax nivalis*. Un ind. le 1.11 au Fanel BE (P. Mosimann-Kampe) et 1 au même endroit le 24.11 (S. Clément, D. Michelat). • **Br. fou** *Emberiza cia*. Un ind. le 13.10 au-dessus d'Hérémece VS 2820m (M. Thoma) approche le record d'altitude figurant dans notre base de données.

Errata

La photo d'**Étourneau roselin** *Pastor roseus* parue dans NO 66 (2019): 18 a été prise par Eric Bernardi, à Romanel-sur-Morges VD le 26.5.2018; toutes nos excuses au photographe pour cette malencontreuse omission. Sur la même page, les 2 mentions «01.fév» dans le tableau doivent être remplacées par 1-2!



Grues cendrées

Grus grus en migration
Dardagny GE, 17 novembre 2018.
P. Marti



Marouette ponctuée

Porzana porzana 1 a. c.
Chevroux VD, 16 août 2018.
P. Rapin



Roitelet à triple bandeau

Regulus ignicapilla
Sion VS, 12 janvier 2019.
D. Heldner

Bibliographie

- BURRI, R., S. ANTONIAZZA, A. GAIGHER, A.-L. DUCREST, C. SIMON, THE EUROPEAN BARN OWL NETWORK, L. FUMAGALLI, J. GOUDET & A. ROULIN (2015): The genetic basis of color-related local adaptation in a ring-like colonization around the Mediterranean. *Evolution* 70: 140-153.
- HAAS, M. (2017): Extremely rare birds in the Western Palearctic: update 2009-16. *Dutch Birding* 39: 145-182.
- KAYSER, Y., M. GAUTHIER-CLERC, T. BLANCHON, P. VANDEWALLE, S. BEFELD, J. PETIT, R. TINÉ, A. FLITTI & J. CHAMPAGNON (2018): L'hivernage de la Grue cendrée *Grus grus* en Camargue: historique et statut récent. *Ornithos* 25: 4-13.
- MAUMARY, L. (2019): Un Pouillot de Pallas à la Fouly. *Le Petit Canard* 102, *Cercle Ornithologique de Lausanne*.
- MAUMARY, L., L. VALLOTTON & P. KNAUS (2007): *Les oiseaux de Suisse*. Station ornithologique suisse, Sempach, et *Nos Oiseaux*, Montmollin.
- TOUZÉ, H. & J. MÉROT (2017): Le Pipit de Richard en hiver en France: statut et évolution récente. *Ornithos* 24: 224-233.
- ZBINDEN, N., M. KÉRY, G. HÄFLIGER, H. SCHMID & V. KELLER (2014): A resampling-based method for effort correction in abundance trend analyses from opportunistic biological records. *Bird Study* 61: 506-517.
- ZIMMERLI, M. & C. SAHLI (2019): Sixième preuve de nidification en Suisse de la Marouette poussin *Zapornia parva* sur la rive sud du lac de Neuchâtel. *Nos Oiseaux* 66: 82-87.

Sylvain Antoniazza, Centrale ornithologique romande
Association de la Grande Cariçaie, ch. de la Cariçaie 3, CH-1400 Cheseaux-Noréaz;
Sylvain.Antoniazza@nosoiseaux.ch