

Chronique ornithologique romande :

Automne 2017 et hiver 2017-2018

Rapport de la Centrale ornithologique romande

Sylvain Antoniazza

Après un automne aux conditions variables mais en moyenne dans la droite ligne des précédents, c'est du côté de l'hiver qu'il faut chercher les événements environnementaux ayant eu un impact sur la présence, ou souvent l'absence, de certaines espèces.

Contrairement à janvier 2017, lorsqu'une vague de froid marquée avait sévi (cf. NO 64 (2017) : 158-175), janvier 2018 a connu des températures extrêmement clémentes (+3,1°C par rapport à la norme 1981-2010). Dans cette période, souvent clé pour l'afflux d'hôtes nordiques, ces conditions particulières n'ont pas poussé beaucoup d'oiseaux jusque chez nous et nombre d'espèces septentrionales ont brillé par leur quasi-absence : citons parmi d'autres les Cygnes chanteurs *Cygnus cygnus*, arrivés tard et en faibles nombres ; l'Oie des moissons *Anser fabalis* vue une seule fois – sa première absence hivernale complète semble se rapprocher ; l'Oie rieuse *A. albifrons*, l'Harelde boréale *Clangula hyemalis* et le Harle piette *Mergellus albellus* observés en tout petits nombres, ainsi que le Butor étoilé *Botaurus stellaris* dont la présence n'a jamais été si faible. Les mouvements d'oiseaux n'étant toutefois pas rigoureusement prédictibles, cer-

tains hôtes nordiques ont tout de même gagné nos contrées en nombres au moins ordinaires, comme le Fuligule milouinan *Aythya marila* et de la Macreuse noire *Melanitta nigra*.

Les conditions plutôt douces de l'hiver n'ont pas empêché la neige de tomber en abondance, surtout en montagne, où les cumuls ont été très importants (mais aussi en plaine valaisanne en décembre, avec 60cm à Sion le 10). Ces grandes quantités de neige ont poussé certaines espèces à basse altitude, ce qui a été particulièrement remarqué chez la Niverolle *Montifringilla nivalis*, fait plutôt rare.

Les tempêtes d'ouest à répétition en janvier constituent un autre fait saillant de cet hiver, même si elles n'ont pas été accompagnées d'afflux d'oiseaux marins comme on aurait pu l'attendre. L'absence totale de Mouette tridactyle *Rissa tridactyla* ou de labbes après ces épisodes venteux violents est remarquable. Même si la tempête *Eleanor/Burglind*, le 3 janvier, a

Tempête Eleanor/Burglind

Neuchâtel, 3 janvier 2018

M. Amstutz

été un peu moins violente que l'ouragan *Lothar* du 26 décembre 1999, beaucoup d'observateurs avaient sans doute espéré un nouvel afflux d'oiseaux marins.

Cet hiver globalement doux a été précédé d'un passage automnal aux nombreux faits marquants, à commencer par les afflux très visibles de certains passereaux forestiers. C'est en particulier le cas de la Mésange bleue *Cyanistes caeruleus*, dont le nombre de captures au col de Bretolet n'a jamais été si élevé. Comme souvent lors de ces mouvements invasifs, il entraîne plusieurs espèces. C'est notamment le cas de la Mésange noire *Periparus ater* et du Geai des chênes *Garrulus glandarius*. Le nombre de cap-

tures dans les stations de baguage ou d'observations à altitudes élevées est aussi remarquable chez les fringilles, mais, pour ces dernières, en partie sans doute dû aux hasards des sorties.

Finalement, on peut citer quelques très belles sessions d'observations et journées de migration: le 3.9 par exemple, à Vich VD, où J. Mazenauer a entre autres compté 3 Cigognes noires *Ciconia nigra*, 414 Bondrées *Pernis apivorus*, 3 Circaètes *Circaetus gallicus*, 1 Busard cendré *Circus pygargus*, 6 Balbuzards *Pandion haliaetus* et 86 Guêpiers *Merops apiaster*. Dans la même logique, cette journée s'est aussi avérée remarquable à Fort l'Ecluse F74/F01, où 10 Cigognes noires, 1224 Bondrées,

4 Circaètes, 12 Balbuzards et 1 Busard pâle *Circus macrourus* sont passés. En ce dernier site, la fin septembre a aussi marqué les esprits: le 28, 8 Ibis falcinelles *Plegadis falcinellus*, 2 Pipits de Richard *Anthus richardi* en escale et 1 Pouillot à grands sourcils *Phylloscopus inornatus* ont été observés, tandis que trois Busards pâles ont passé le défilé le lendemain !

Quelques données de migration à haute altitude ressortent des diverses escapades alpines, notamment le 22.9 à la Pointe de Combette/

Orsières VS 2760m, où C. Luisier observe entre autres un Milan royal *Milvus milvus* et les quatre espèces d'hirondelles, le 14.10 au col de Crête Sèche/Bagnes VS 2900m, où C. Luisier et J. Wildi notent des Mésanges bleues et noires, ainsi que des Tarins des aulnes *Carduelis spinus* parmi d'autres migrants, et le 16.10 à l'Augstbordpass/Embd VS 2890m, où S. Althaus voit passer 1 Faucon émerillon *Falco columbarius* et nombre d'espèces transitant régulièrement à cette période sur les cols de plus basse altitude.

Aperçu météorologique (d'après MétéoSuisse)

AOÛT a été très chaud (excédent thermique de 1,7°C à la norme 1981-2010), en particulier en début de mois, où les minima nocturnes étaient élevés (23°C le 4.8 à Neuchâtel par exemple); cette période a été suivie de conditions instables et plus fraîches du 6 au 12, avec des chutes de neige au-dessous de 2000 m en Valais le 11. Le reste du mois s'est révélé estival.

Une fois n'est pas coutume, septembre a fait preuve d'un déficit de chaleur sensible, de -1,6°C à la norme, en grande partie en raison d'une période très instable dans son tiers médian, qui a abaissé la limite de la neige à 1100 m vers le 9. Les déficits pluviométriques ont aussi été importants en Suisse romande, les précipitations atteignant localement 25 à 35 % des valeurs habituelles.

Octobre a présenté un excédent thermique moyen de 1,2°C, principalement grâce à une période très lumineuse en milieu de mois qui, régionalement, a contribué à doubler l'ensoleillement. Les précipitations sont restées largement déficitaires, avec souvent moins de la moitié de la norme.

Novembre a été assez variable, alternant des périodes perturbées et plus calmes. Le bilan thermique national est négatif (-0,4°C), mais positif sur le Plateau (excédent de 0,2 à 0,6°C). À un mois de décembre pluvieux, souvent près du double de l'ordinaire, et aux températures proches de la norme ayant provoqué d'importants cumuls de neige dans les Alpes, a succédé un mois de janvier extrêmement perturbé par plusieurs tempêtes d'ouest. Sans atteindre la violence de l'ouragan *Lothar* (décembre 1999), la tempête *Eleanor/Burglind*, le 3 janvier, a tout de même battu quelques records de vitesse de vent. Deux autres tempêtes, *Evi* le 17 et *Fredericke* le 18, ont encore traversé la Suisse. Même si la température moyenne est extrêmement élevée (+3,1°C), la neige a continué de s'accumuler en montagne. Février s'est révélé nettement plus froid (-3°C), notamment en raison d'un ensoleillement très faible et d'une vague de froid d'environ une semaine dès le 24.

En résumé, l'automne a surtout été très sec en Suisse romande et l'hiver marqué par d'importants cumuls de neige en montagne, en Valais notamment. Le cumul de neige à Grächen VS 1600 m par exemple, s'est élevé à 2 m, ce qui constitue l'une des valeurs les plus élevées mesurées en 50 ans. Plusieurs tempêtes nous ont atteints en janvier.



M. Amstutz

Le début de l'année 2018 aura été spectaculaire au niveau météorologique avec le passage de la tempête *Eleanor/Burglind* et des rafales jusqu'à près de 200 km/h. Neuchâtel, 3 janvier 2018.

Méthode et clé de lecture des figures

Cette chronique se base sur les 296552 données récoltées entre le 30 juillet 2017 et le 1^{er} mars 2018, au sein du périmètre défini en *fig. A*. Elle repose sur les données transmises par 529 observateurs (dont 42 en ont fourni plus de 1000) et dont la distribution spatiale est présentée en *fig. A*.

Les **graphiques** représentent des indicateurs d'abondance relative d'une espèce au cours de la période prise en considération, et sont calculés selon ZBINDEN *et al.* (2014). Chaque indice tient compte de la pression d'observation, afin de représenter l'abondance de l'espèce comme si l'activité ornithologique était constante. Ces indices sont de deux types :

- a) *abondance périodique au fil des ans* (*fig. B*) : comparaison de l'indice au cours de la même période, qui met en évidence la période traitée (2017-2018, en rouge) par rapport aux précédentes depuis 1990 (en bleu). L'axe horizontal (abscisse) représente les années, l'axe vertical (ordonnée) la valeur de l'indice.
- b) *abondance par pentades* (*fig. C*) : comparaison de l'indice au cours des pentades (périodes fixes de cinq jours) prises en considération, qui met en évidence la période traitée (2017-2018, en rouge) par rapport à la moyenne des dix précédentes (2007-2008 à 2016-2017, en bleu). L'axe horizontal (abscisse) représente les pentades numérotées une à une depuis le 1^{er} janvier (1 : du 1^{er} au 5 janvier ; 2 : du 6 au 10 janvier, etc.), l'axe vertical (ordonnée) la valeur de l'indice. Une variante de cet indice (*fig. D*) consiste à ne considérer que les données transmises par listes d'observations complètes (anciennement, les « formulaires journaliers ») lorsque la récolte des données n'est pas suffisamment systématique (*cf. fig. 12, 14*).

Les **cartes de répartition** (*fig. E*) situent les données signalées, à l'échelle du bassin couvert par cette chronique. Les données se rapportant à la période hivernale (1^{er} décembre au 15 février) sont figurées en rouge, coiffant les données hors de la période hivernale en noir.

Abréviations utilisées IP: indice périodique d'abondance; moy.₁₀: moyenne décennale; ad.: adulte(s); capt.: capture, capturé; ch.: chanteur(s); ind.: individu; max.: maximum; min.: minimum; 1 a. c.: de 1^{re} année civile; 2 a. c.: de 2^e année civile; imm.: immature; CAVS: Commission de l'avifaune suisse; ▲: sous réserve d'homologation par la CAVS; coll. Berra: collectif de baguage au col de La Berra FR; coll. FE: collectif de suivi de la migration à Fort l'Ecluse F74/F01; coll. MM: collectif de suivi de la migration au Mont-Mourex F01.

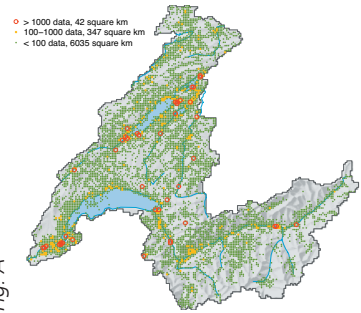


Fig. A

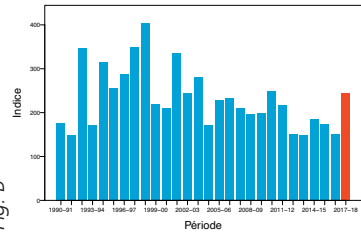


Fig. B

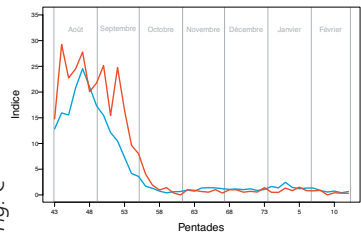


Fig. C

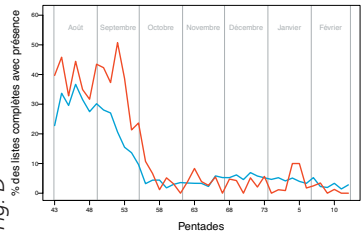


Fig. D

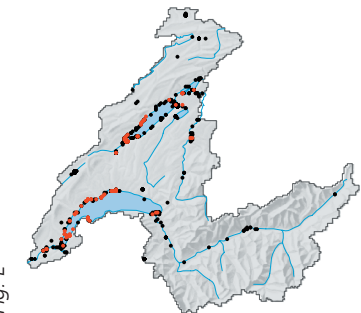


Fig. E

RESULTATS

NOUVELLES ORNITHOLOGIQUES

Canard chipeau
Anas strepera
Noville VD, 5 janvier 2018
© H. Hirschenhuber



Canard chipeau *Anas strepera*

Fort au passage, faible à l'hivernage

Le Chipeau est présent toute l'année dans notre région, principalement durant ses périodes de passage assez étendues et en hiver.

Depuis plusieurs années, Yverdon VD se distingue comme une zone de transit et de stationnement importante. L'automne y a été particulièrement riche, puisque 600 ind. ont été signalés le 18.9, ainsi que les 20, 23, 24 et 30.10 (J.-Cl. Muriset, J.-L. Carlo). L'indice pour l'ensemble de la période atteint ainsi un nouveau record de 7608 (moy.₁₀ = 5434), ce qui contraste fortement avec une abondance hivernale nettement plus faible (fig. 1), caractérisée par un indice de 1320, contre 1586 en moyenne; cette baisse s'inscrit dans la tendance notée depuis le début des années 2000.

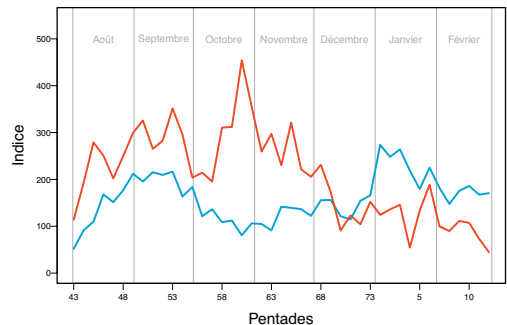


Fig. 1



Grande Aigrette *Egretta alba* Affluence d'octobre

Autrefois très rare (15 données entre 1900 et 1971; MAUMARY *et al.* 2007), la Grande Aigrette a connu une augmentation spectaculaire dans notre pays, comme dans les voisins. Elle est aujourd'hui régulière, et localement abondante, dans les régions basses (fig. 2).

La période traitée s'inscrit parfaitement dans la phénologie et l'abondance actuelles de l'espèce, hormis un afflux bien marqué essentiellement en octobre (fig. 3), au cours duquel on a logiquement noté le maximum du passage dans la région des Trois-Lacs, 112 ind. le 18.10 au Chablais de Cudrefin VD (P. Rapin), mais aussi assisté à des escales inhabituelles dans la Vallée de Joux VD de 4, puis 2 ind. au Chenit VD 1000m les 16 et 19.10 (P. Dégallier); auparavant, il faut aussi relever les 71 ind. du 30.9 à Dampfreux JU 430 m (D. Crelier). Si l'abondance générale a donc été bonne, il semblerait qu'elle atteigne un plafond en hiver (IP= 1520, moy._{.10} = 1236).

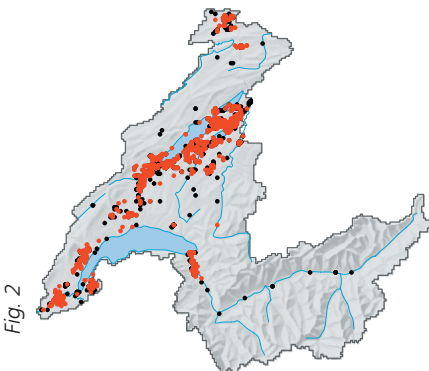


Fig. 2

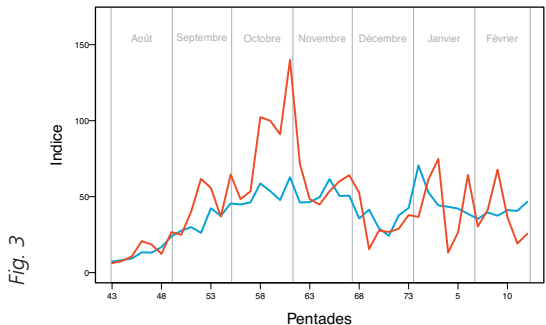


Fig. 3

Circaète Jean-le-Blanc

Circaetus gallicus

Col de la Colombière F74, 5 août 2017

P. Marti

Circaète Jean-le-Blanc *Circaetus gallicus*

Une excellente année

Après une affluence record au printemps déjà et la découverte de deux nouveaux sites de nidification en Valais francophone (ARLETTAZ *et al.* 2018), la forte présence du Circaète s’est poursuivie cet automne.

L’IP=6 (moy.₁₀ = 1) est largement supérieur aux valeurs de ces 23 dernières saisons (fig. 4). Si la vallée du Rhône reste le bastion principal de l’espèce, les nombreuses données des Préalpes sont remarquables (fig. 5); 4 imm. ont par exemple fréquenté la région de Boltigen BE (B. Sutter *et al.*; CAVS). L’abondance en migration a aussi été exceptionnelle, notamment le 3.9, lorsque 4 ind. ont passé au défilé de l’Ecluse F74/F01 (pour un nouveau record automnal de 9 ind.; coll. FE), 3 au Mont Mourex F01 (coll. MM) et 3 à Vich VD (J. Mazenauer), même s’il s’agit, probablement, en partie des mêmes sujets. Le dernier ind. est vu le 24.9 à Leuk VS (R. Imstepf).

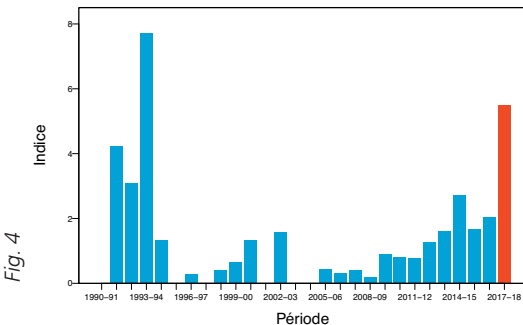


Fig. 4

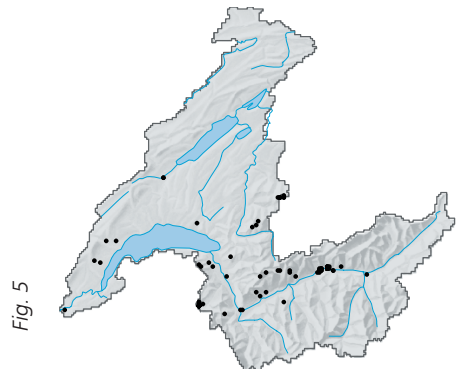


Fig. 5



Pluvier guignard
Charadrius morinellus
 Bourg-St-Pierre VS, 25 août 2017
 C. Luisier

Pluvier guignard *Charadrius morinellus*
Fort passage bien concentré

Chaque année, un petit nombre de Pluviers guignards traverse discrètement notre région. Cet automne reste marqué par l'afflux le plus important depuis 2011 (fig. 6), avec un IP=19 (moy.₋₁₀=11).

Comme souvent, le passage est bien concentré, entre le 16.8 (1 ind. 1 a. c.; J. Cloutier) et le 23.9 (3 ind.; X. Ançay), dans les deux cas à Bourg-St-Pierre VS 2490m. Dans l'intervalle, plusieurs observations sont à signaler (fig. 7), dont les groupes les plus importants jamais signalés dans notre périmètre: 34 le 25.8 à Bourg-St-Pierre VS 2490 m (M. Chesaux) et 37 le 6.9 à Grengiols VS 2560 m (R. Imstepf); à noter aussi, au plus élevé, 6 ind. le 29.8 au-dessus de Liddes VS 2770 m (J.-Fr. Sarrasin). En plaine, à quelques reprises à Portalban FR, dont un max. de 7 ind. les 13-14.9 (J. Jeanmonod, Y. Rime *et al.*), et deux fois dans le Jura: 2 ind. le 2.9 à Courtedoux JU 440 m (D. Crelier) et 1 le 4.9 à Coeuve JU 480 m (D. Crelier), apparemment les 5^e et 6^e données cantonales.

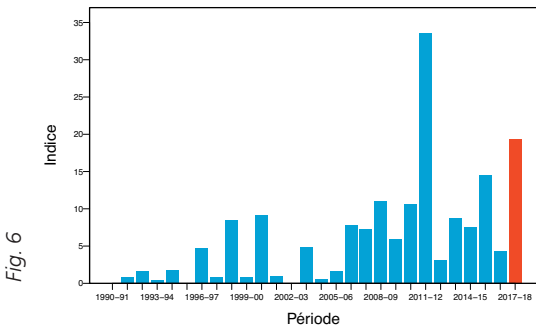


Fig. 6



Fig. 7

Chevalier aboyeur

Tringa nebularia

Chevroux VD, 28 août 2017

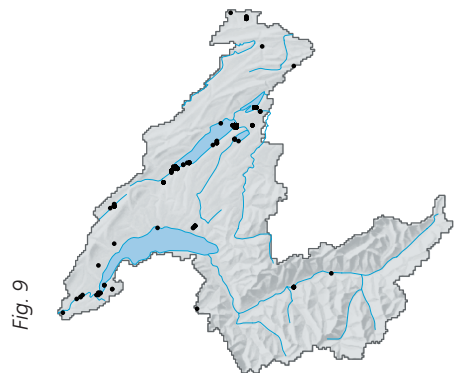
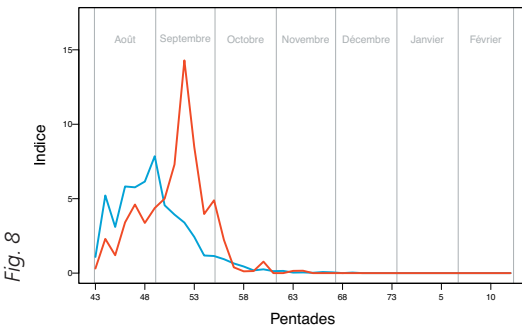
P. Rapin



Chevalier aboyeur *Tringa nebularia*

Sur le tard, mais en nombre

Chez nous, le pic du passage du Chevalier aboyeur a généralement lieu à fin août et au début septembre. Cet automne, il n'a été atteint que vers la mi-septembre, mais avec une vigueur plus importante que la moyenne (IP=70; moy.₁₀=56; fig. 8, 9). Parmi les observations remarquables, signalons 1 ind. en transit au col de Bretolet VS 1920 m le soir du 16.9 (S. Hohl), et le max. de 19 (13 posés et 6 en vol), la veille, à Yverdon VD (J.-Cl. Muriset). La fin du passage est tardive, avec encore des isolés à Yverdon VD les 8 et 13.11 (D. Fontanellaz, J.-Cl. Muriset).



Afflux de Mouettes tridactyles *Rissa tridactyla* et tempêtes

Plus complexe qu'il n'y paraît

Le 3 janvier, la tempête *Eleanor/Burglind* balayait la Suisse de forts vents d'ouest. Beaucoup d'entre nous s'attendaient à un afflux d'oiseaux marins, à commencer par des Mouettes tridactyles. Il n'en fut rien.

Un examen des données météorologiques montre toutefois que la relation entre forts vents d'ouest et afflux de Mouettes tridactyles est bien plus complexe. La *figure 10* représente les jours où, depuis 1981, la rafale la plus forte dépasse 150 km/h à La Dôle VD 1670 m. Les quatre tempêtes les plus violentes ont été mises en évidence par des triangles bleus, les trois grands afflux récents de Mouettes tridactyles par des cercles rouges.

Si l'événement le plus fort, *Lothar* en décembre 1999, fut bien accompagné d'une irruption de Tridactyles, mais aussi d'Océanites tempêtes *Hydrobates pelagicus* et d'autres oiseaux d'affinités marines, ce ne fut pas le cas des trois « viennent ensuite » par leur force (*MÉTÉO SUISSE* 2018), *Vivian* en février 1990, *Wilma* en octobre 2005 et *Eleanor/Burglind* en janvier 2018.

D'autre part, la tempête *Joris* en 2009, responsable du grand afflux de Mouettes tridactyles du 23.1, est loin de faire partie des plus marquées, sans compter qu'aucun vent fort n'a été mesuré à La Dôle à l'occasion de l'afflux du 29.10.1993 !

Qui souhaiterait prédire avec succès une éventuelle irruption de Mouettes tridactyles lors de la prochaine tempête devra donc affiner ses critères d'analyse, tout en étant conscient que la rareté de ces afflux et le nombre restreint de répliques compliquent l'identification des facteurs majeurs !

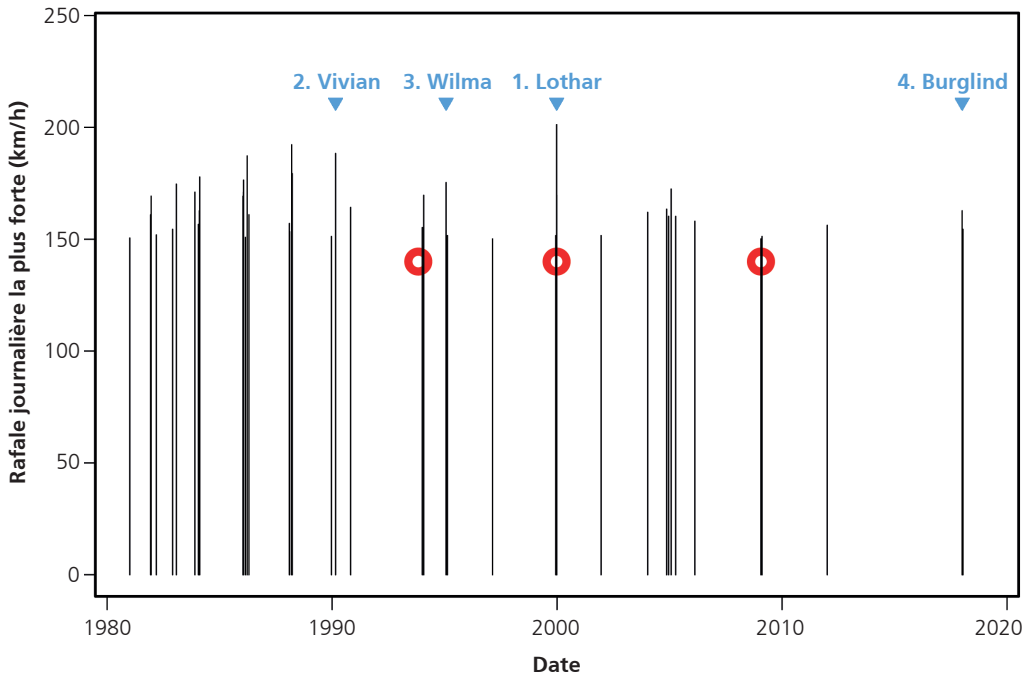


Fig. 10 (données vent : Météo Suisse)

Grive mauvis

Turdus iliacus

Bex VD, 24 novembre 2017

H. Rothacher



Grive mauvis *Turdus iliacus*

Fluctuante, mais abondante

La Grive mauvis nous vient essentiellement des taïgas du nord et de l'est de l'Europe. Elle traverse discrètement notre pays chaque année et y hiverne en petits nombres. Elle s'est faite plus abondante au cours de l'automne et de l'hiver derniers, et a donc régala de nombreux observateurs (fig. 11).

Les premières ont été signalées le 2.10 à Neuchâtel (1 ind. ; M. Amstutz) et Yverdon VD (5 ind. ; J.-Cl. Muriset). Le pic du passage, atteint à fin octobre et au début novembre, a été bien marqué (fig. 12), notamment par des groupes importants de 85 ind. en migration directe (max. de 22 ind. ensemble) le 28.10 au Fanel BE (Chr. Jaberg), 80 le 5.11 au Noirmont JU 1000 m (M. Farine) et autant le 10.11 à Saicourt BE (G. Saucy). L'abondance hivernale est demeurée forte (IP=44 ; moy.₁₀=27). Finalement les 50 ind. du 26.2 à Corseaux VD (J. A. Droz, par B. Posse) se rapportent sans doute déjà à du passage prénuptial.

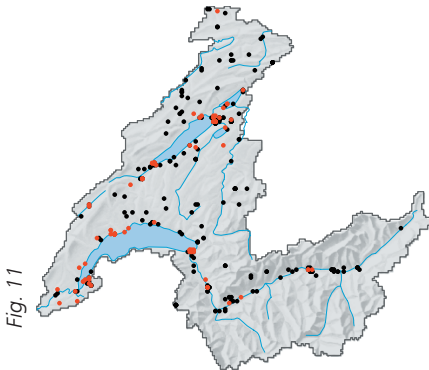


Fig. 11

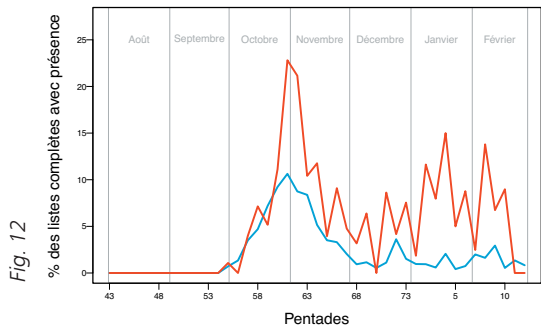


Fig. 12



Les mouvements de Mésange bleue sont très variables d'une année à l'autre. Alors qu'aucun déplacement autre que de la dispersion n'anime certains automnes, d'autres voient des mouvements ressembler à de véritables invasions, dont les ampleurs restent toutefois difficiles à quantifier en dehors des stations de baguage.

Les mouvements de cet automne ont indéniablement été d'une grande ampleur, comme l'attestent les données en diverses stations de baguage (cf. fig. 13, nombre de captures automnales au col de Bretolet VS, qui n'a jamais été aussi important) et celles transmises par formulaires journaliers (fig. 14), qui montrent un afflux principalement d'août à décembre, suivi d'un retour progressif à la norme en janvier et février. En altitude, le passage a notamment été marqué par 2 ind. le 22.9 au-dessus d'Orsières VS 2760 m (C. Luisier), 52 le 14.10 au col de Crête Sèche/Bagnes VS 2900 m (C. Luisier, J. Wildi), 24 le 16.10 à l'Augstbordpass/Embd VS 2890 m (S. Althaus), 4 le 17.10 sous le glacier du Théodule/Zermatt VS 2850 m (St. Aubert) et encore au moins 1 le 17.11 sur le glacier de Tsanfleuron/Savièse VS 2870 m (M. Hammel). Les plus grands totaux journaliers atteignent min. 668 ind. le 4.10 à La Berra/La Roche FR 1630 m (M. Beaud, coll. Berra) et min. 1000 le 25.10 au col de Bretolet VS 1920 m (C. Luisier).

Fig. 13

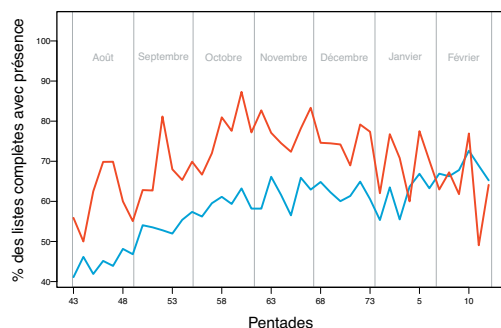
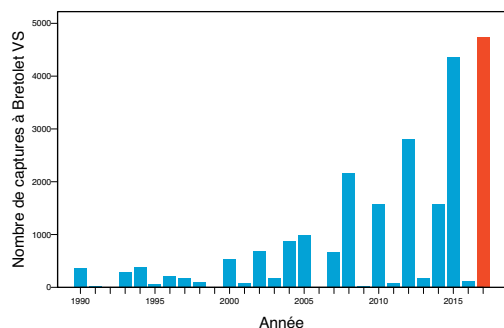


Fig. 14



Serin cini

Serinus serinus

Chessel VD, 22 octobre 2017

Cl. Hischenhuber

Prise de hauteur chez les Fringilles

Une saison hors norme

Même si aucun phénomène n'est en lui-même totalement exceptionnel, un ensemble d'indices montre qu'il s'agissait d'une excellente année pour le passage de la plupart des Fringilles. Plusieurs records d'altitude ou données particulièrement élevées ont été signalés (tabl. 1), sans doute en partie redevables aussi à des excursions alpines bien choisies au cœur de périodes fastes.

À ces mentions exceptionnelles s'ajoutent quelques comptages hors norme, notamment: 1898 et 1630 Tarins des aulnes *Carduelis spinus* les 2 et 4.10 à La Berra/La Roche FR 1630 m (M. Beaud ; coll. Berra), 505 Becs-croisés des sapins *Loxia curvirostra* le 21.10, ainsi qu'au moins 3000 Grosbecs *Coccothraustes coccothraustes* le 30.9 au même endroit (M. Beaud ; coll. Berra). À noter que ce passage marqué de Grosbecs, constaté par plusieurs observateurs sur le terrain, n'est pas confirmé par les analyses statistiques, qui donnent même un indice d'abondance inférieur à la normale, à l'éventuelle exception d'août et de septembre. Ces écarts d'impressions et de traitements de données mériteraient d'être explorés.

Peuvent encore être signalées une bonne affluence du Bouvreuil pivoine *Pyrrhula pyrrhula*, dont plusieurs « trompettants », et celle encore plus marquée du Sizerin cabaret *Carduelis cabaret*, accompagné d'un certain nombre de Sizerins flammés *C. flammea*, au sujet desquels la CAVS doit encore se prononcer.

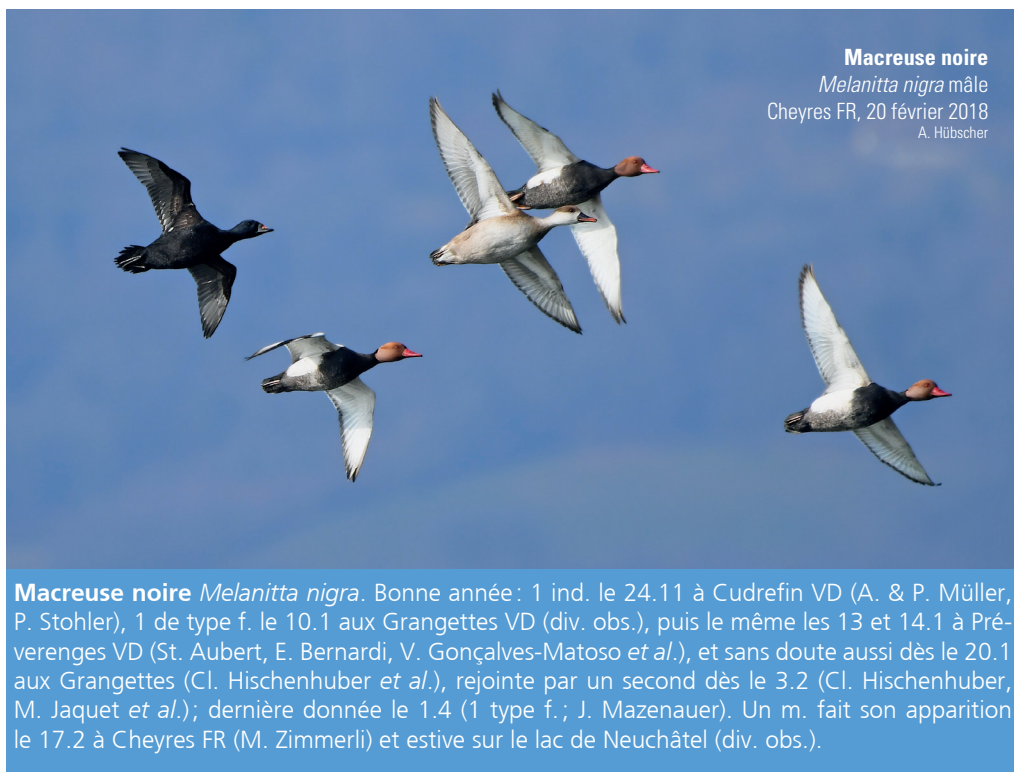
Tabl. 1

Mentions 2018 très élevées	Records suisses
1 Pinson du Nord le 14.10 au col de Crête Sèche/Bagnes VS 2900 m (C. Luisier, J. Wildi), 2 ^e rang.	1 Pinson du Nord trouvé mort le 4.8.2015 au Tieralplistock/Gadmen BE 3280 m (M. Gerber).
2 Pinsons du Nord le 16.10 à l'Augstbordpass/Embd VS 2890 m (S. Althaus), 3 ^e rang.	
2 Serins cinis le 21.10 au Petit Col Ferret/Orsières VS 2600 m (C. Luisier), 2 ^e rang.	1 Serin cini le 8.8.1996 à Zermatt VS 2800 m (J. Denking, P. Tröndle).
300 Serins cinis le 16.10 à Meinier GE (B. Guibert), apparemment, 2 ^e groupe le plus important.	400 Serins cinis les 15-16.4.1978 à Lenzburg AG (J. Leutwyler).
1 Verdier au Mont Gond/Conthey VS 2450 m (C. Luisier), 2 ^e rang, mais 1 ^{er} pour de la migration active.	1 f. Verdier trouvée épuisée le 6.12.1966 à Zermatt VS 2940 m (S. Wüthrich).
13 Chardonnerets passant l'Augstbordpass/Embd VS 2890 m (S. Althaus), 3 ^e rang.	1 Chardonneret à Fionnay VS 3560 m le 23.4.1955 et 1 ind. à Zermatt VS 3330 m le 7.10.1968.
14 Tarins des aulnes au col de Crête Sèche/Bagnes VS 2950 m le 14.10 (C. Luisier, J. Wildi), record.	Record pour le Tarin des aulnes du 17.10.2001 à Zernez GR 2850 m (15 ind. ; P. Walsler) doublement battu (même triplement avec une donnée à 2870 m dans les Grisons le 16.10).

Issu de nos bases de données

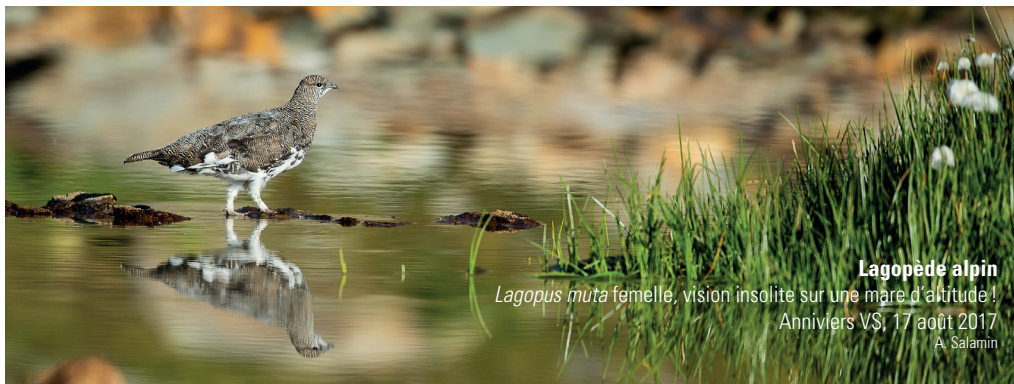
Particularités romandes et locales

Cygne chanteur *Cygnus cygnus*. Arrivée bien tardive le 7.12 au Fanel BE (5 ind.; Chr. Jaberg) et abondance plutôt faible (IP=175, moy._{.10}=292). • **Oie des moissons** *Anser fabalis*. Seuls 2 ind. le 19.11 au Fanel BE (A. Meyer, L. Rathgeb); à quand la première saison hivernale sans observation? • **O. rieuse** *A. albifrons*. Un ad. du 26.11 au 14.1 à Greng FR (Y. Rime, H. Lecler *et al.*) rejoint par un second ind. le 30.12 (S. Fontana) et 7 ind. avec 2 Oies cendrées le 15.12 à Crans-près-Céligny VD (Fr. Mariaux); IP=2 (moy._{.10}=63), faible. • **O. cendrée** *A. anser*. Environ 1000 ind. le 30.10 à Cudrefin VD représentent le 3^e effectif le plus important de Suisse (P. Christe), ce qui détonne quelque peu dans la tendance de ces cinq dernières saisons, où l'abondance est en général inférieure à la moyenne 2002-2018 (IP=3943, moy._{.10}=5277) – et contrairement à l'augmentation printanière (*cf.* NO 65 (2018): 82). • **Tadorne de Belon** *Tadorna tadorna*. Un ind. le 11.9 à Dampheux JU (W. Saunier) et 2 le 8.1 au Chenit VD 1000m (P. Dégallier); l'espèce est habituellement rare dans l'arc jurassien. • **Sarcelle d'hiver** *Anas crecca*. Trois ind. de passage à l'aube au-dessus du col de Bretolet VS 1920m le 26.9 (S. Hohl, F. Schneider). • **S. d'été** *A. querquedula*. Fort passage aux périodes ordinaires (août-sept.; IP=203, moy._{.10}=112), avec des max. de 30 ind. le 1.9 à Boécourt JU 500m (J.-M. Gisiger) et de 42 en brève escale le 3.9 à Cologny GE (P. Marti). Aucune donnée hivernale. • **Canard souchet** *A. clypeata*. Importants max. d'au moins 100 ind. les 11 et 13.11 à Yverdon VD (J.-Cl. Muriset) et de 93 le 2.2 à Versvey/Yvorne VD (Cl. Hischenhuber). • **Fuligule nyroca** *Aythya nyroca*. En dehors des sites habituels, 1 ind. les 3 et 27.9 au Chenit VD 1000m (Y. Menétray) et 1 le 30.9 à Bettens VD 600m (Ph. Delacrétaz). • **F. à tête noire** *A. affinis*. Un m. aux Grangettes VD les 6, 7 et 29.12 (H. Fivat, H. Lecler, Y. Schmidt; CAVS) et 1 m. à Cheyres FR le 13.2 (St. Aubert; CAVS). • **Harelde boréale** *Clangula hyemalis*. Deux fois une isolée les 7.12 (div. obs.) et 9.2 (Cl. Hischenhuber, Ph. Noverraz) aux Grangettes VD. • **Garrot**



Macreuse noire *Melanitta nigra*. Bonne année: 1 ind. le 24.11 à Cudrefin VD (A. & P. Müller, P. Stohler), 1 de type f. le 10.1 aux Grangettes VD (div. obs.), puis le même les 13 et 14.1 à Préverenges VD (St. Aubert, E. Bernardi, V. Gonçalves-Matoso *et al.*), et sans doute aussi dès le 20.1 aux Grangettes (Cl. Hischenhuber *et al.*), rejointe par un second dès le 3.2 (Cl. Hischenhuber, M. Jaquet *et al.*); dernière donnée le 1.4 (1 type f.; J. Mazenauer). Un m. fait son apparition le 17.2 à Cheyres FR (M. Zimmerli) et estive sur le lac de Neuchâtel (div. obs.).

à œil d'or *Bucephala clangula*. Trois ind. remontant la Broye à Trey VD, le 28.12, sont plutôt insolites (V. Rosselet). • **Harle piette** *Mergellus albellus*. Présence la plus faible depuis 1990 (IP=9; moy._{.10}=24). • **Érismature rousse** *Oxyura jamaicensis*. Un ind. de type f. irrégulièrement observé à Bonvillars VD du 1.12 au 13.2 (J.-Cl. Muriset et. al.), probablement celui du 28.1 au Fanel BE (J. Landolt, P. Mosimann-Kampe).



Lagopède alpin

Lagopus muta femelle, vision insolite sur une mare d'altitude!

Anniviers VS, 17 août 2017

A. Salamin

Lagopède alpin *Lagopus muta*. Au moins 50 ind. sur les hauts de Grimentz VS 2870 m le 17.8 (A. Salamin), comme en 2016, figurent parmi les plus grands rassemblements de Suisse.

Plongeon catmarin *Gavia stellata*. Maigre affluence (IP=2; moy._{.10}=20), mais 1 ind. parfois très peu craintif (vient à 5 m des observateurs), du 29.12 au 20.2 aux Grangettes VD (J.-M. Fivat et al.). • **Pl. arctique** *G. arctica*. Premier très hâtif le 25.9 à Yvonand VD (C. Schönbächler) et max. important de 22 ind. le 9.2 à Cheseaux-Noréaz VD (J.-Cl. Muriset); abondance cependant inférieure à la moyenne (IP=99; moy._{.10}=112). • **Pl. imbrin** *G. immer*. Vraisemblablement 1 ind. très mobile, du 20.12 au 19.5, en différentes localités des lacs de Morat et de Neuchâtel.

Grand Cormoran *Phalacrocorax carbo*. Le 7.8, 3950 ind. en vol tôt le matin en direction sud-ouest à Gletterens FR constituent un record pour le lac de Neuchâtel (D. Clement, M. Zimmerli).

Butor étoilé *Botaurus stellaris*. Depuis 1990, n'a jamais été aussi rare à cette saison (IP=4; moy._{.10}=22). • **Héron pourpré** *Ardea purpurea*. Dernier le 28.10, à une date quelque peu tardive, mais surtout en un lieu incongru, dans de grands arbres en ville de Neuchâtel (J. Mazenauer).

• **Cigogne noire** *Ciconia nigra*. Passage plutôt modeste, mais plus étoffé que les deux saisons pré-



Blongios nain

Ixobrychus minutus juvénile

Champ-Pittet VD, 25 octobre 2017

E. Petraglio

Blongios nain *Ixobrychus minutus*. Deux ind. au moins s'attardent en oct., jusqu'au 16 à Kleinböisingen FR 480 m (J.-Cl. Hennin, A. Rossi) et au 25 à Champ-Pittet VD (E. Petraglio).

cédentes (IP=14; moy.₁₀=18); quelques groupes importants à noter, dont 10 ind. le 3.8 à Cudrefin VD (P. Rapin). Après une fin de passage habituelle vers mi-oct., dernier ind. plutôt tardif le 1.11 aux Breuleux JU (Ph. Joly). Nouveau transit record à Fort l'Ecluse F74/F01, où 201 ind. ont passé, dont 16 le 9.8 (coll. FE). • **C. blanche** *C. ciconia*. Bon passage (IP=523; moy.₁₀=390), principalement marqué par de grands groupes ou totaux locaux, p. ex. min. 206 ind. le 23.8 à Chavornay VD (M. Morrow), environ 250 le 24.8 à Cossonay VD (M. Moullet, D. Rod) et min. 200 (*a priori* différents) le même jour à Avully GE (Chr. Huber). Max. journalier de 370 ind. le 25.8 à Fort l'Ecluse F74/F01 (coll. FE). • **Ibis falcinelle** *Plegadis falcinellus*. Huit de passage le 28.9 à Fort l'Ecluse F74/F01 (coll. FE; CHR); un ad. le 6.10 à Noville VD (M. Grandjean; CAVS), puis du 9 au 15.10 à Vionnaz VS (D. Querio *et al.*; CAVS), suivi d'un ind. le 7.12 à Portalban FR (N. Bosset; CAVS).

Bondrée apivore *Pernis apivorus*. Transit modeste à Fort l'Ecluse F74/F01, avec toutefois 1224 ind. le 3.9 (coll. FE); ce même jour, 405 ind. au Mont Mourex F01 (coll. MM) et 414 en 4h l'après-midi à Vich VD (J. Mazenauer). • **Élanion blanc** *Elanus caeruleus*. Deux isolés, le 4.8 à Sionnet GE* et le 11.8 à Krümml FR (P. Mosimann-Kampe, St. Strebel; CAVS). • **Milan royal** *Milvus milvus*. Le 22.9 au fond du val Ferret VS à 3000 m d'altitude (C. Luisier), haut. Les comptages aux dortoirs aboutissent à un nouveau record suisse en nov. (4283 ind.) et à 3280 ind. en janv., deuxième effectif le plus important à cette époque (A. Aebischer *et al.*). • **Pygargue à queue blanche** *Haliaeetus albicilla*. Un ind. 2 a. c. le 1.11 à Fort l'Ecluse F01*. • **Vautour fauve** *Gyps fulvus*. Le séjour des estivants se prolonge en août, avec p. ex. 30 ind. en dortoir le 19.8 à Jaun FR (A. Aebischer *et al.*) et le 26.8 à Plaffeien FR 2150 m (P. Sonnenwyl, par A. Aebischer) conduisant à un IP record de 25 (moy.₁₀=5). Dernier le 4.10 à Collonges VS 2970 m (N. Jordan; CAVS). • **Busard des roseaux** *Circus aeruginosus*. Quatre données hivernales, le 4.12 à Meinier GE (D. Oberson), le 10 à Chessel VD (J.-M. Fivat), les 16 et 17 à Champ-Pittet VD (B. Claude) et du 11.1 au 17.2 à Meinier GE (M. Bowman *et al.*); les mentions hivernales sont rares (de moins en moins toutefois) et le séjour de Meinier est remarquable. • **B. Saint-Martin** *C. cyaneus*. Premier bien hâtif le 2.8 à Dampheux JU (1 ind. de type f.; D. Keller). Aux dortoirs hivernaux, max. de 23 ind. le 24.12 à Gletterens FR (9 ind. type f. et 14 m.; St. Roulet, M. Zimmerli). • **B. pâle** *C. macrourus*. Saison de nouveau exceptionnelle: 1 f. le 5.9 à Montfaucon JU (St. Theytaz; CAVS), 1 m. ad. le 17.9 à Grône VS (M. Perraudin; CAVS) et 1 m. 3 a. c. le lendemain à Vionnaz VS (Y. Schmidt; CAVS). À cela s'ajoutent 5 ind. à Fort l'Ecluse F74/F01, dont 3 le seul 29.9 (coll. FE*) et un m. ad. le 17.9 au Mont Mourex F01 (coll. MM*). • **B. cendré** *Circus pygargus*. Bon passage (IP=5; moy.₁₀=3), dont un nouveau record suisse d'altitude établi le 3.9 au-dessus de Bourg-St-Pierre VS, où un m. passe à plus de 3000 m après avoir chassé 3 Pluviers guignards *Charadrius morinellus* de la crête (A. Barras, J. Besson et C. Luisier). • **Buse pattue** *Buteo lagopus*. Un ind. le 7.2 à Perly GE* et un le 15.2 à Lignerolle VD*. • **Aigle criard** *Aquila clanga*. Tönn, qui peut être suivi grâce à sa balise Argos (<http://birdmap.5dvision.ee/en>) et qui a déjà traversé la Suisse plusieurs fois, a passé la nuit du 23.11 au 24.11 à Peney-le-Jorat VD (L. Maumary; CAVS). • **A. pomarin** *A. pomarina*. Un ind. le 20.9 à Montfaucon JU*. • **A. de Bonelli** *A. fasciata*. Six données dans l'arc jurassien JU/NE, probablement du même ind. échappé, déjà signalé ces dernières années (div. obs.; CAVS). • **Balbusard pêcheur** *Pandion haliaetus*. Au passage, max. de 13 ind. les 18 et 19.9 à Fort l'Ecluse F74/F01 (coll. FE), pour un total annuel de 162, soit 1 ind. de moins que le record de 2013. Signalons aussi un ind. survolant l'Arpelistock BE/VS 3000 m le 10.10 (T. Guillaume). • **Faucon crécerelle** *Falco tinnunculus*. Un ind. type f. le 27.8 sur la crête du Nadelhorn/Saas-Fee VS 4070 m (M. Gerber), à la seconde place des données suisses les plus élevées à notre connaissance. Fort transit le 24.9 à Trient VS 2130 m, où 141 ind. sont comptés de 8h30 à 17h15 (K. Junker, C. Luisier). • **F. kobez** *F. vespertinus*. Un ind. 1 a. c. du 2 au 5.9 au Bémont JU (M. Farine, V. Froidevaux, St. Theytaz *et al.*), puis un ind. sur la même commune le 12.10 (Ch. Francey). Sinon, 1 ind. en migration le 22.9 à Rochefort NE 620 m. • **F. émerillon** *Falco columbarius*. Affluence modeste, encore une fois (IP=9; moy.₁₀=18), mais un nouveau record suisse d'altitude le 16.10, établi par 1 ind. 1 a. c. passant à l'Augstbordpass/Embd VS 2890 m (S. Althaus).

Marouette ponctuée *Porzana porzana*. Un ind. à l'étang de la Noz/Saicourt BE 940 m le 10.9 est à signaler (R. Koller, G. Saucy). • **M. poussin** *P. parva*. Un ind. le 10.8 à Yverdon VD (J.-Cl. Muriset), seule donnée. • **Râle des genêts** *Crex crex*. Une plumée trouvée le 18.10 au centre de Genève (A. Pillard). • **Grue cendrée** *Grus grus*. Nouvelle affluence en recul (IP=68; moy.₁₀=168) après les passages très fournis dès 2011-2012. Les premiers ind., 25, sont étonnants, le 1.8 à Cottens VD (L. Willenegger); pic du passage les 8 et 9.11, dont une centaine d'ind., en deux groupes nocturnes, à Yvonand VD (M. Antoniazza); 100 également le 1.12 aux Grangettes VD dans une tempête de neige (G. Bonnet, par H. Fivat & H. Lecler); signalons finalement 20 ind. passant au-dessus des Dents-du-Midi/Val-d'Illiez VS 3200 m le 10.10 (D. Querio), parmi les observations les plus élevées de Suisse.

Oedicnème criard *Burhinus oedicnemus*. Un le 16.8 à Noville VD (H. Fivat). • **Échasse blanche** *H. himantopus*. Une le 1.8 à Leuk VS (R. Imstepf) et 1 ind. 1 a. c. le 12.8 au lac de Bret/Puidoux VD 680 m (G. Rochat). • **Avocette élégante** *Recurvirostra avosetta*. Un ind. le 4.9 à Préverenges VD (L. Maumary et al.), le 9 au Fanel BE (J. Mazenauer) et le 26 à Yverdon VD (J.-Cl. Muriset), où 2 s'arrêtent le 12.12 (M. Muriset, M. Somrani). • **Huîtrier pie** *Haematopus ostralegus*. Isolément le 31.7 à Delémont JU (G. Saucy, L. Scherrer), puis du 12 au 19.8 à Collonges F01 (P. Marti) et le 29.8 à Genève (R. Staub). • **Pluvier argenté** *Pluvialis squatarola*. À signaler 13 ind. passant en un groupe le 12.11 à Yverdon VD (Fr. Lehmans). • **Grand Gravelot** *Charadrius hiaticula*. Un ind. crie de nuit au-dessus du col de Bretolet/Champéry VS 1920 m le 27.9 (F. Schneider). • **Courlis corlieu** *Numenius phaeopus*. Passage plutôt modeste (IP=17; moy.₁₀=21), mais 1 ind. le 1.8 à Vuarrens VD 650 m (J.-Cl. Geinoz) et 2 le 14.8 à Porrentruy JU 460 m (D. Crelier). • **Combattant varié** *Calidris pugnax*. Plusieurs données d'altitude: 4 ind. le 16.9 au col de Bretolet VS 1920 m (S. Hohl, F. Schneider et al.), 6 le 25.9 au Mont Sagne/La Chaux-de-Fonds NE 1190 m (Chr. Jaberg) et 1 ind. le 30.9 au sommet du Moléson/Gruyères FR 1810 m (Y. Frutig). Pas d'hivernage, mais premier tôt de retour, dès le 6.2 au Chablais de Cudrefin VD (M. Henking). • **Bécasseau cocorli** *C. ferruginea*. Un ind. le 1.10 au Chenit VD 1000 m (A. Croisier, P. Dégallier). • **B. de Temminck**



Bécasseau sanderling

Calidris alba adulte

Les Grangettes VD, 12 août 2017

Cl. Hischenhuber

B. sanderling *C. alba*. Passage plutôt bon selon les standards actuels (IP=13; moy.₁₀=6); max., important pour l'automne, de 13 ind. en migration le 15.9 à Yverdon VD (J.-Cl. Muriset, S. Antoniazza, Ph. Delacrétaz) et plusieurs données tardives: 2 ind. le 29.10 au Chablais de Cudrefin VD (M. Bütikofer, L. Scheidegger), 1 le 13.11 au Chenit VD 1000 m (P. Dégallier) et 1 ind. du 20 au 27.11 (Chr. Jaberg, K. Jakob et al.).

C. temminckii. Notons un ind. au lac de Bret/Puidoux VD 680 m le 3.9 (Y. Schmidt). • **B. variable** *C. alpina*. À noter l'escala d'un ind. dans le Jaunbach à Jaun FR 1020 m le 31.7 (V. Rosselet). • **B. minute** *C. minuta*. Bon passage d'après les tendances récentes (IP=54; moy.₁₀=41), dont on retient 1 ind. le 3.8 passant de nuit le col de Bretolet VS 1920 m (M. Thoma), 1 le 3.9 à l'embouchure de la Sarine à Broc FR 670 m (G. Frossard), et trois données à Dampfreux JU les 5, 7 et 28.9 (D. Crelier, Ph. Bassin). Fin du passage tardif, avec un ind. jusqu'au 10.11 au Chablais de Cudrefin (N. Baiker, M. Hammel). • **Phalarope à bec étroit** *Phalaropus lobatus*. Deux ind. au milieu du Léman devant Buchillon VD, le 26.8 (E. Bernardi, St. Aubert, A. & R. Nussbaumer; CAvS), les premiers après celui de 2014 au Chablais de Cudrefin! • **Ph. à bec large** *Ph. fulicarius*. Un ind. 1 a. c. le 2.12 à Yverdon VD (P. Christe, M. & J.-Cl. Muriset; CAvS). • **Ph. indéterminé** *Ph. sp.* Un ad. le 10.9 à Hagneck BE (A. Müller; CAvS). • **Chevalier guignette** *Actitis hypoleucos*. Les max. sont pour des sites marginaux: 19 ind. le 3.9 au Chenit VD 1010 m (Ch. Dvorak) et 30-50 ind. passant le col de Bretolet la nuit du 16 au 17.9 (S. Hohl, F. Schneider *et al.*). • **Ch. culblanc** *Tringa ochropus*. Bon passage (IP=67; moy.₁₀=53), avec quelques mentions alpines, le 4.8 près du lac de Lona/Anniviers VS 2640 m (1 ind.; C. Pochelon) et le 9 au lac de Combavert/Anniviers VS 2440 m (2 ind.; M. Müller). • **Ch. arlequin** *Tr. erythropus*. Après la fin du passage habituel le 24.9 à Yverdon VD (1 ind.; S. Antoniazza) et à Chavornay VD (1 ind.; M. Somrani), des isolés attardés les 4 et 11.11 à Yverdon VD (J.-Cl. Muriset), puis les 19.11, 4 et 22.12 dans la région du Fanel BE (M. Sneathage, Chr. Jaberg).

Labbe pomarin *Stercorarius pomarinus*. Un ad. le 27.8 à Genève GE (S. Claude, Cl. Guex; CAvS) et le 21.10 à Collonge-Bellerive GE[▲]. • **Aucun L. à longue queue** *St. longicaudus*.



Labbe parasite
St. parasiticus juvénile
St-Prex VD, 10 septembre 2017
M. Bally

L. parasite *St. parasiticus*. Transit plutôt modeste: 1 ind. 1 a. c. le 26.8 devant Buchillon VD (E. Bernardi, St. Aubert, A. & R. Nussbaumer; CAvS), 1 ind. 1 a. c. devant Saint-Prex VD le 10.9 (L. Maumary, M. Bally *et al.*; CAvS), 1 ad. à Yverdon VD le 16.9[▲] et finalement 1 ad. de morphe clair le 17.9 à Genève (P. Marti; CAvS).

Sterne caspienne *Hydroprogne caspia*. Nombreuses données (IP=13; moy.₁₀=9), dont un max. de 10 ind. le 28.8 à Yverdon VD (Chr. Huber, J.-Cl. & M. Muriset). • **Guifette leucoptère** *Chlidonias leucopterus*. Au moins 5 mentions, dont des isolés le 10.8 à Geschinen VS 1340 m (U. Marti; CAvS) et Grône VS (L. Schmitz; CAvS). • **Sterne caugek** *Sterna sandvicensis*. Trois ad. le 1.8 au Chablais de Cudrefin VD (div. obs.) et un le 14 aux Grangettes VD (H. Fivat, Ph. Noverraz). • **St. arctique** *St. paradisaea*. L'estivant du Fanel BE est signalé pour la dernière fois le 8.8 (M. Hammel; CAvS). • **Mouette pygmée** *Hydrocoloeus minutus*. Passage modeste (IP=18; moy.₁₀=24), mais observations hivernales plutôt nombreuses, dont 1 ind. le 10.2 à Biaufond JU 610 m (D. Jean-dupeux). Notons aussi un ind. le 19.9 à Dampfreux JU (Ph. Bassin), apparemment 2^e donnée ajoutée. • **M. de Sabine** *Xema sabini*. Un ad. du 15 au 24.9 à Yverdon VD (J.-Cl. Muriset *et al.*; CAvS) et 1 ind. 1 a. c. le 26.9 au milieu du Léman VD/F74 (Fr. Lehmans *et al.*; CAvS). • **M. tridactyle** *Rissa tridactyla*. Un ind. 1 a. c. le 13.11 à Yverdon VD (J.-Cl. Muriset) et le 29.11 à Lausanne (A. Parisod), puis 1 ad. le 30.11 au Fanel BE (Chr. Jaberg). Aucune observation en janv., malgré plusieurs tempêtes. • **Goéland brun** *Larus fuscus*. Après une nouvelle donnée estivale dans la

vallée des Ponts NE 1000 m le 12.8 (1 imm.; V. Martin), relevons aussi un ind. le 17.9 à Dombreson NE 720 m (G. Saucy).

Pigeon ramier *Columba palumbus*. Nombres importants au passage dans la première moitié d'oct.: en particulier le 10.10, où 73 239 ind. sont comptés entre 9h45 et 18h30 à Saignelégier JU 1050 m (Ch. Francey), nouveau record suisse, mais aussi à Montfaucon JU, avec 34 680 ind. entre 14h45 et 18h30 (St. Theytaz), ou à La Chaux-de-Fonds NE, avec 24 000 ind. (D. Jeandupeux).

Petit-duc scops *Otus scops*. Une capt. le 25.8 au col de Jaman/Montreux VD 1560 m (A. Vallat *et al.*), première pour le site. • **Chevêchette d'Europe** *Glauclidium passerinum*. Un ind. pris en soin après un choc contre une vitre en périphérie de Sion VS 560 m le 7.1, relâché à fin janv. (D. Chappuis, M. Fellay, par B. Posse). • **Chevêche d'Athéna** *Athene noctua*. Un ind. se cogne à une vitre le 12.11 à Chamoson VS; l'oiseau, qui repart rapidement, porte une bague suisse qui n'a malheureusement pu être lue (J.-Fr. Maye, par A. Sierro).

Martinet noir *Apus apus*. Dernier le 4.10 à La Berra/La Roche FR 1630 m (M. Beaud, coll. Berra) suivi d'un attardé le 22.10 à Vouvry VS (C. Luisier, J. Wildi). • **Martin-pêcheur d'Europe** *Alcedo atthis*. Une capt. nocturne le 5.9 à Bretolet VS 1920 m (S. Hohl, F. Schneider *et al.*). • **Guêpier d'Europe** *Merops apiaster*. Nouvelle abondance record, et de loin (IP=295; moy.₁₀=93); signalements entre autres un groupe de 80 ind. au-dessus de Grimont VS 2230 m le 29.8 (Ph. Bassin). • **Rollier d'Europe** *Coracias garrulus*. Un ind. 1 a. c. du 12 au 16.8 à Colombier VD 500 m (div. obs.; CAVS), rejoint par un second ind. 1 a. c. le 15.8 (F. Klötzli; CAVS); 1 ind. 1 a. c. le 17.8 à Galmiz FR (H. & H. Wampfler; CAVS). • **Huppe fasciée** *Upupa epops*. Une escale le 5.9 à Mase VS 1550 m (O. Irion). • **Pic épeiche** *Dendrocopos major*. Au passage, 16 ind. le 4.10 à La Berra/La Roche FR 1630 m (M. Beaud, coll. Berra). • **P. tridactyle** *Picoides tridactylus*. Un ind. le 28.10 au Chenit VD 1200 m (N. Trouverie).

Alouette des champs *Alauda arvensis*. Au passage le 16.10 à l'Augstbordpass/Embd VS 2890 m (1 ind.; S. Althaus), haut. • **Hirondelle de rivage** *Riparia riparia*. Passage bien marqué en août et surtout sept., dont environ 3000 ind. le 2.8 au Fanel BE (B. Dessibourg); min. 1 ind., avec des Hirondelles de fenêtre *Delichon urbicum*, le 22.9 à la pte des Combettes/Orsières VS 2770 m (C. Luisier) élève le record d'altitude dans notre pays. • **Hirondelle rustique** *Hirundo rustica*. Nombreuses données de nov., dont une dernière tardive le 28 à Aire-la-Ville GE (Cl. Ruchet). Première extrêmement hâtive et isolée, le 31.1 à Genève (H. Du Plessix). • **Pipit de Richard** *Anthus richardi*. Deux ind. du 28.9 au 30.9, puis 1 ind. le 1.10 à Chevrier F74 (div. obs.; CHR). • **Bergeronnette printanière** *Motacilla flava*. Un ind. extrêmement tardif, le 4.12 à Yverdon VD (J.-Cl. Muriset; CAVS). • **Accenteur alpin** *Prunella collaris*. Un ind. le 31.10 au Creux-du-Van/ Gorgier NE 1400 m (G. Porchet).

Rossignol progré *Luscinia luscinia*. Une capt. le 18.8 à Payerne VD[▲], la 2^e sur le site après celle du 28.8.1999. • **Rougequeue noir** *Phoenicurus ochruros*. Un ind. le 4.8 sur la crête du Balfrin/Eisten VS 3600 m (T. Kawecki), très haut. • **R. à front blanc** *Ph. phoenicurus*. À signaler un nouveau record d'altitude le 1.8 au pas du Bœuf, au-dessus de S^t-Luc VS 2820 m (T. Guillaume) et un dernier ind. bien tardif le 10.11 à Genève (B. Sthioul; CAVS). • **Grive draine** *Turdus viscivorus*. Fort passage les 14 et 15.10 à La Berra/La Roche FR 1630 m, avec respectivement 356 et 509 ind. (M. Beaud; coll. Berra).

Bouscarle de Cetti *Cettia cetti*. Un ind. du 12.10 au 17.11 aux Grangettes VD (div. obs.; CAVS), puis de nouveau les 18.2 et 1.3[▲]. • **Phragmite aquatique** *Acrocephalus paludicola*. Une capt. le 12.9 à Champ-Pittet VD (M. Antoniazza, M. Baudraz; CAVS), la 3^e automnale en 5 ans à cet endroit. • **P. à grands sourcils** *Phylloscopus inornatus*. De nouveau un bon passage, totalisant huit mentions d'isolés entre 29.9 et le 28.10, dont 1 capt. au col de Bretolet VS et une à celui de



Phragmite des joncs

A. schoenobaenus
Lés Grangettes VD, 30 septembre 2017
Cl. Hischenhuber

Phr. des joncs *A. schoenobaenus*. Après la fin du passage début oct., 1 ind. tardif les 24 et 26.10 à Yverdon VD (J.-Cl. Muriset).

Jaman VD (CAvS; ▲). • **P. de Bonelli** *Ph. bonelli*. Dernière mention bien tardive, le 24.9 à Palézieux VD 640m (1 ind.; V. Rosselet). • **P. véloce** *Ph. collybita*. Un ind. présentant les caractères de la sous-espèce *tristis*, du 26.11 au 9.12 aux Grangettes VD (J. Wildi *et al.*; CAvS). • **P. fitis** *Ph. trochilus*. Un ind. bien tardif, aux rémiges en très mauvais état, est capturé le 18.11 à Yvonand VD (M. Antoniazza; CAvS). • **Roitelet à triple bandeau** *Regulus ignicapilla*. Un ind. le 14.10 aux sources de la Dranse de Bagnes VS 2340 m, altitude record pour un ind. vivant (C. Luisier, J. Wildi).



Panure à moustaches

Panurus biarmicus mâle adulte
Chevroux VD, 23 septembre 2017
P. Rapin

Panure à moustaches *Panurus biarmicus*. Abondance toujours forte (IP=200; moy.₁₀ = 119) et max. d'au moins 100 ind. le 20.10 au Heideweg/Erlach BE (P. Christe). En dehors des sites classiques, notons 2 ind. le 7.10 à Kleinböisingen FR 490 m (P. Stoller), 1 le 17.10 au lac de Bret/Puidoux VD 680 m (G. Rochat) et min. 2 ind. à Mézières FR 760 m le 22.10 (M. Bally).

Mésange noire *Periparus ater*. En mouvements d'invasion, tout comme la Mésange bleue: record de Suisse doublement battu les 14 et 15.10, lorsque 5000 ind. environ ont chaque jour franchi le col de Bretolet VS 1920m (Y. Rime); le précédent maximum s'élevait à environ 2500 ind. le 14.10. 2012 à La Berra/La Roche FR 1630 m (M. Beaud, G. Hauser). • **M. boréale** *Poecile montanus*. ~~Entre autres en déplacement le 22.9, où 4 ind. passent la pte de Combette/Orsières VS 2760 m (C. Luisier).~~ Signalons également un ch. de la forme alpestre le 6.1 à Gletterens FR (M. Cattin,

J.-Cl. Hennin, A. Rossi). • **Grimpereau des jardins** *Certhia brachydactyla*. Des capt. sur trois des quatre cols suivis en automne 2017 indiquent sans doute des mouvements, à Jaman VD 1570 m les 15.8 et 17.10 (A. Vallat *et al.*), à Bretolet VS 1920 m les 24.9, 10.10 et 19.10 (F. Schneider *et al.*) et au col de la Croix/Ollon VD 1840 m le 29.9 (M. Antoniazza *et al.*), première capt. sur ce dernier site. • **Rémiz penduline** *Remiz pendulinus*. Passage discret (IP=23, moy.₁₀=43) et plutôt tardif; max. de 12 ind. le 29.10 à Chavornay VD (J.-L. Carlo); signalons aussi 3 ind. les 19 et 20.10 à La Chaux-de-Fonds NE 1010 m (M.-A. Eggerling, M. Amstutz) et 2 ind. le 18.10 au lac Noir/Plaffeien FR 1040 m (G. Hauser). • **Loriot d'Europe** *Oriolus oriolus*. À noter une escale le 3.9 en amont de Bourg-St-Pierre VS 1890 m (R. Nussbaumer), en plus du col de Bretolet où l'espèce est vue/capt. les 29 et 30.7 (div. obs.). • **Pie-grièche à poitrine rose** *Lanius minor*. Le 14.8, dernière mention de l'ad. présent à Ried-bei-Kerzers FR depuis le 2.7 (Y. Rime, A. de Titta; CAVS). • **P.-gr. à tête rousse** *L. senator*. L'ind. présent depuis le 17.7 séjourne jusqu'au 16.8 à Noville VD (H. Fivat, Ph. Noverraz). • **Cassenoix moucheté** *Nucifraga caryocatactes*. Signalons, 1 ind. le 19.8 à Paudex VD (M. Baudraz), 1 le 22.9 au centre de Genève (S. Claude), 100 le 10.11 à Nendaz VS 2010 m (R. Rauber) et 2 le 8.1 au Fanel BE (S. Klossner). • **Crave à bec rouge** *Pyrrhocorax pyrrhocorax*. Abondance de nouveau très marquée (IP record de 51; moy.₁₀=26), dont un max. de 61 ind. le 14.2 à Erschmatt VS 1250 m (R. Imstepf). Dans le canton de Vaud, données régulières sur la commune de Bex, en août et sept. dans la région d'Anzeindaz/Argentine (div. obs.), puis en marge de la plaine du Rhône à partir du 15.12 (2 ind.; C. Luisier *et al.*). Trois mentions sur la commune d'Ormont-Dessus VD les 11 et 16.10 (1-2 ind.; S. Joss, A. Meister, Y. Menétrey).

Niverolle alpine *Montifringilla nivalis*. Plusieurs fois en plaine, le 13.12 à Gampel VS 640 m (S. Eichhorn), le lendemain à Fully VS 450 m (min. 1 ind.; J. Cloutier) et à Raron VS 630 m (min. 12 ind.; K. Heilig), où 3 ind. sont présents le 1.1 (D. Heldner), et finalement 3 ind. le 17.1 à Leuk VS 750 m (R. Imstepf). • **Sizerin cabaret** *C. cabaret*. Forte abondance hivernale (IP=63; moy.₁₀=25), dont plusieurs données relatives à des Sizerins flammés à évaluer par la CAVS. • **Bruant ortolan** *Emberiza hortulana*. Bon passage (IP=14; moy.₁₀=5), duquel ressortent une vingtaine d'ind. le 6.9 au col de Bretolet VS 1920 m (F. Schneider). • **Bruant proyer** *Emberiza calandra*. À noter 50 ind. en vol groupé le 17.9 à Laconnex GE (L. Vallotton)!

Remerciements

Un grand merci à Lukas Jenni et Jan Von Rönn pour la mise à disposition des données de capture des Mésanges bleues au col de Bretolet, ainsi qu'à toutes les personnes ayant participé aux campagnes sur ce col. Merci également à *MétéoSuisse* pour la mise à disposition des données de vent à la Dôle (synthèse Mouettes tridactyles).

Bibliographie

- ARLETTAZ, R., S. METTAZ & K. AGTEN (2018): Première nidification réussie du Circaète Jean-le-Blanc *Circaetus gallicus* en Suisse romande. *Nos Oiseaux* 65: 175-179.
- MAUMARY, L., L. VALLOTTON & P. KNAUS (2007): *Les oiseaux de Suisse*. Station ornithologique suisse, Sempach, et *Nos Oiseaux*, Montmollin.
- MÉTÉOSUISSE (2018): Der Wintersturm Burglind/Eleanor in der Schweiz. *Fachbericht MeteoSchweiz* 268.
- ZBINDEN, N., M. KÉRY, G. HÄFLIGER, H. SCHMID & V. KELLER (2014): A resampling-based method for effort correction in abundance trend analyses from opportunistic biological records. *Bird Study* 61: 506-517.

Sylvain Antoniazza, Centrale ornithologique romande
Association de la Grande Cariçaie, ch. de la Cariçaie 3, CH-1400 Cheseaux-Noréaz
Sylvain.Antoniazza@nosoiseaux.ch