

Ocells dels Jardins

Un projecte de



Institut Català d'Ornitologia

Amb el suport de



Ocells
dels Jardins

10 anys

del seguiment d'hivern a
Ocells dels Jardins

2015 - 2024

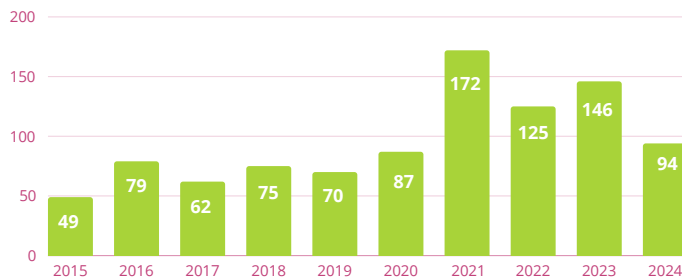


ELS OCELLS DELS JARDINS



El projecte Ocells dels jardins consisteix a fer comptatges d'ocells (com més millor) en espais verds urbans, seguint una metodologia determinada. No obstant això, hi ha dues dates clau en què és "obligatori" fer censos: el darrer cap de setmana de gener i el darrer de maig. Així, el cap de setmana del 27 i 28 de gener de 2024 va ser el **desè consecutiu** en què es van entrar dades en el projecte, fita que s'ha aconseguit gràcies a tots els qui hi heu participat. Durant aquests 10 censos de gener, s'han observat **100 espècies diferents**: algunes registrades cada any, com ara el pardal comú, el pit-roig o la merla, mentre que d'altres només un: el mussol comú, el picot garser petit o l'àstor. En aquests censos de gener hi han participat 584 jardins que han produït un total de 1.303 comptatges.

LA PARTICIPACIÓ EN ELS SEGUIMENTS A L'HIVERN



Nombre de jardins participants a cada seguiment d'hivern



Nombre de censos fets a cada seguiment d'hivern

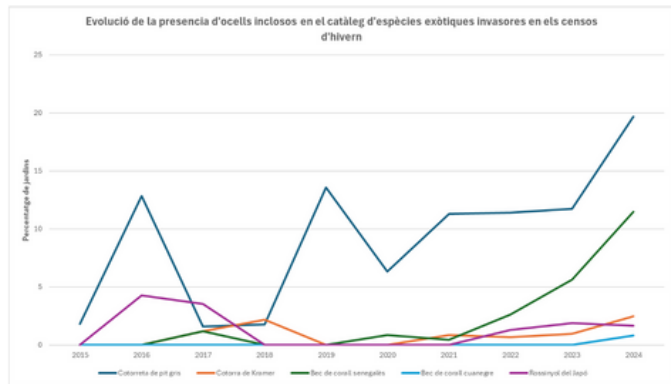


ESPÈCIES EXÒTIQUES INVASORES

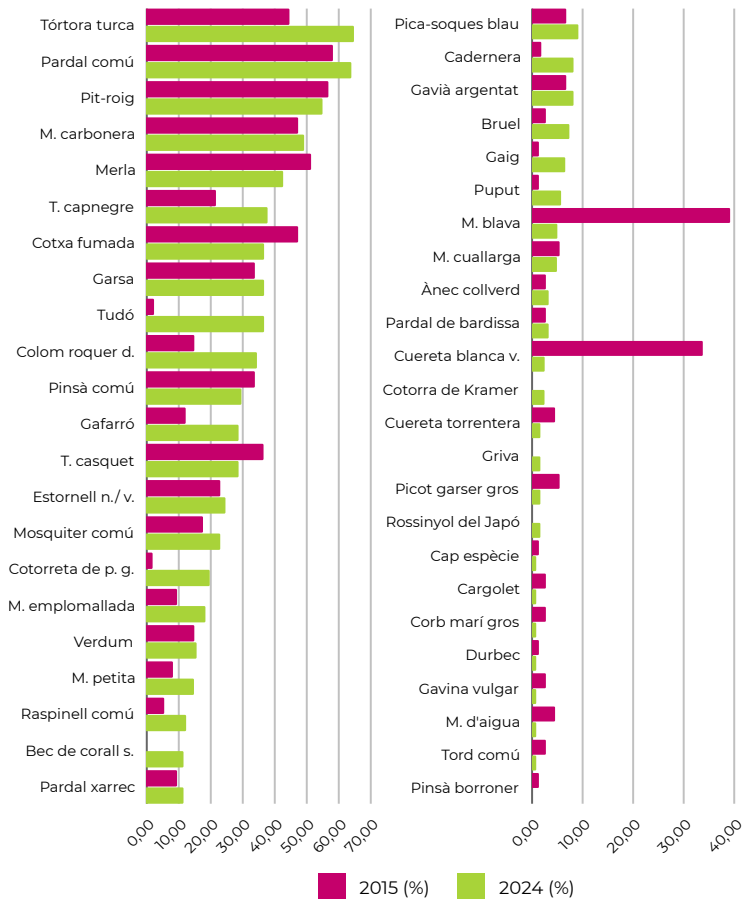


El Catàleg d'espècies exòtiques invasores és una eina creada pel Ministeri per a la transició ecològica i el repte demogràfic espanyol que agrupa tots aquells taxons, tant animals com vegetals, que es considera que constitueixen una causa de pèrdua de biodiversitat. Una espècie exòtica invasora és aquella que s'introdueix o estableix en un ecosistema o hàbitat natural o seminatural i que és un agent de canvi i amenaça per a la diversitat

biològica nadiua, ja sigui a causa del seu comportament invasor o pel risc de contaminació genètica que suposa. Atès que bona part d'ocells inclosos en aquest catàleg concentren la major part de la seva població a l'àrea metropolitana de Barcelona, que és precisament on hi ha el nombre més gran de jardins que participen en el projecte, Ocells de jardins és una eina excel·lent per conèixer com evolucionen les poblacions d'aquestes espècies.



PERCENTATGE DE LLISTES ON S'HA OBSERVAT CADASCUNA DE LES ESPÈCIES



Fem una ullada al

Pica-soques blau

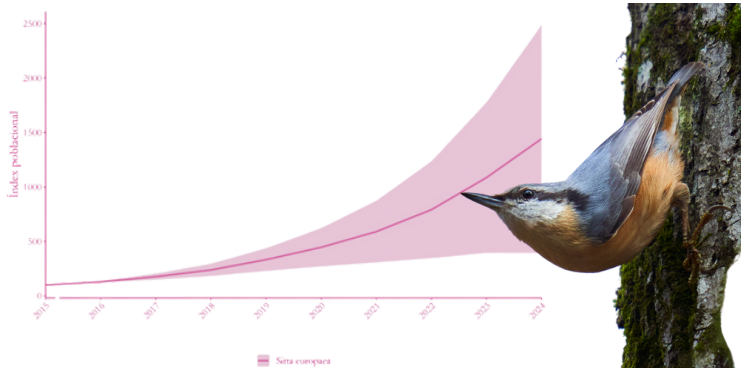
Sitta europaea



Canvi: -2

Un dels ocells que ha mostrat una tendència més positiva en el període 2015-24 de censos d'hivern ha estat el pica-soques blau, del qual s'ha obtingut un augment anual de gairebé el 35%, força més alt que el 4 % que deriva dels censos d'hivern del programa SOCC. En l'àmbit europeu, aquesta espècie també ha experimentat un augment moderat. En termes de presència als jardins que participen en el projecte, però, el pica-soques blau ha passat de la posició vint-i-unena el 2015, a la vint-i-tresena el 2024. Es tracta d'una espècie sedentària d'origen forestal, associada principalment a boscos madurs caducifolis de muntanya mitjana i, en grau més baix, en boscos mixtos,

i en pinedes de pi roig i pinassa. La seva distribució a Catalunya es concentra a la meitat nord del país, amb alguns nuclis puntuals a la serra de Prades i als Ports. El pica-soques blau, a l'hivern, visita sovint els jardins amb menjadores, i quan hi arriba, acostuma a fer fora els altres ocells. A l'hivern, la seva dieta està composta principalment per llavors, fages, avellanes, baies i altres fruites del bosc. La seva presència a les menjadores, doncs, depèn en certa manera de la disponibilitat d'aquests recursos a la natura: en anys amb bona fructificació, l'espècie estaria menys present a les menjadores d'ocells dels jardins.



Fem una ullada al

Mosquiter comú

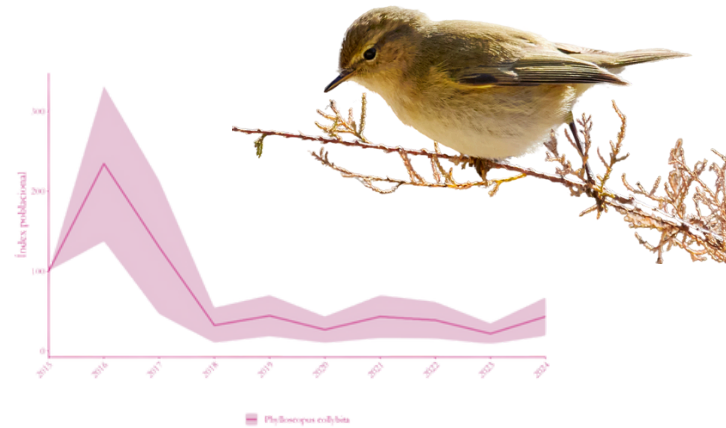
Phylloscopus collybita



Canvi: -5

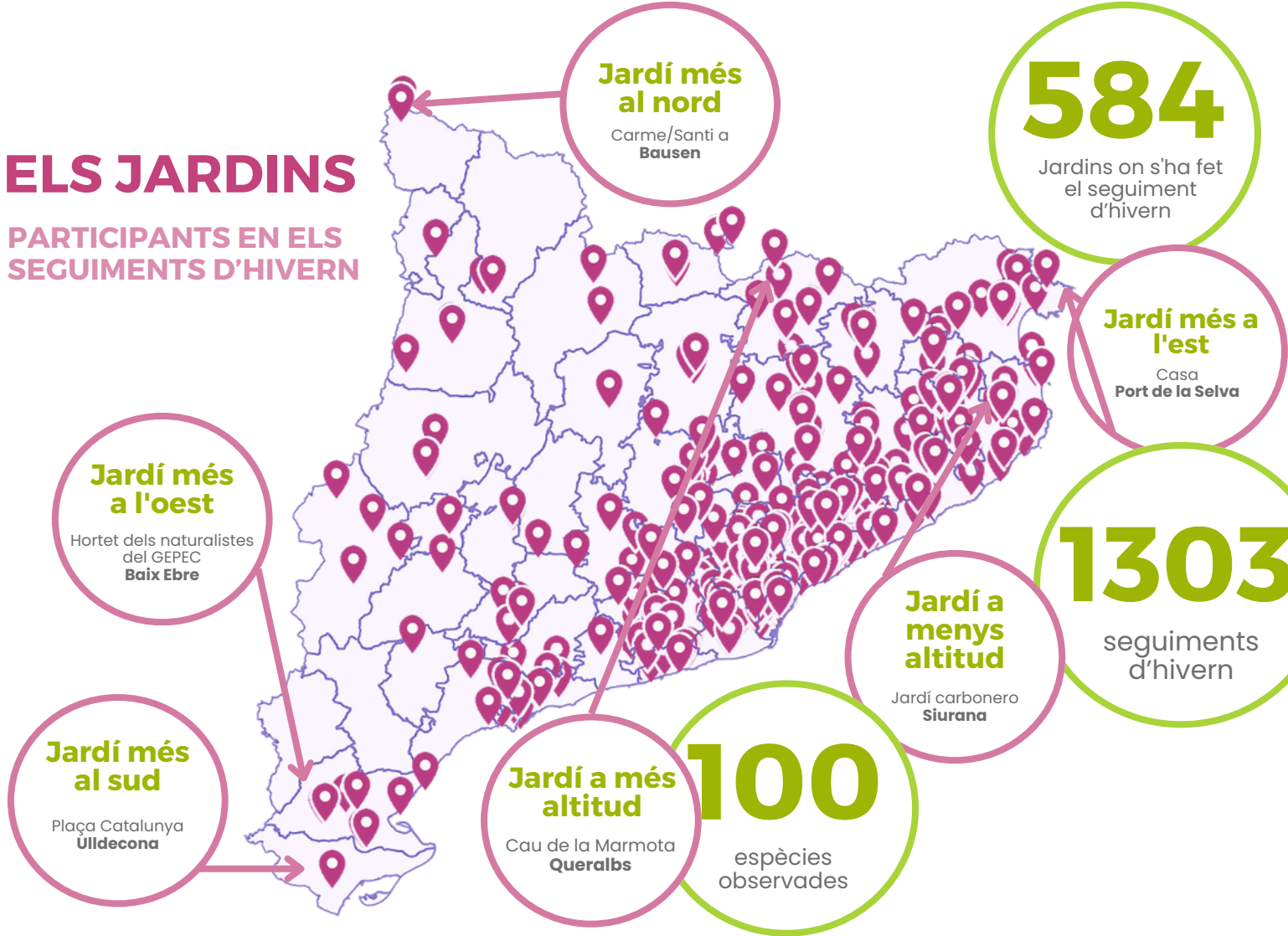
El mosquiter comú és un ocell resident ben distribuït per la Catalunya humida, i més irregular en la Catalunya més mediterrània, on es troba localitzat en les zones muntanyenques amb major nivell de precipitacions. A l'hivern, però, és molt abundant arreu del territori gràcies als individus provinents de centre i nord d'Europa, especialment de països com ara Alemanya, França, Suïssa i els Països Baixos. En el marc del projecte Ocells dels jardins, el mosquiter comú ha patit una forta davallada, amb un descens anual del

16,56 %, xifra que contrasta amb les dades obtingudes en el programa SOCC, que tot i mostrar una disminució del 3 % durant el període 2002-21, ha obtingut una tendència estable en el 2013-21, període força més comparable amb el d'aquest informe. En el conjunt d'Europa, la població del mosquiter comú mostra un increment moderat. Tot i la forta davallada obtinguda en el projecte, en termes de presència, les posicions obtingudes el 2015 i el 2024 són gairebé les mateixes (14a vs. 15a).



ELS JARDINS

PARTICIPANTS EN ELS
SEGUIMENTS D'HIVERN



Jardí més al nord

Carme/Santi a
Bausen

584

Jardins on s'ha fet
el seguiment
d'hivern

Jardí més a l'est

Casa
Port de la Selva

Jardí més a l'oest

Hortet dels naturalistes
del GEPEC
Baix Ebre

Jardí més al sud

Plaça Catalunya
Ulldecona

Jardí a més altitud

Cau de la Marmota
Queraltbs

100

espècies
observades

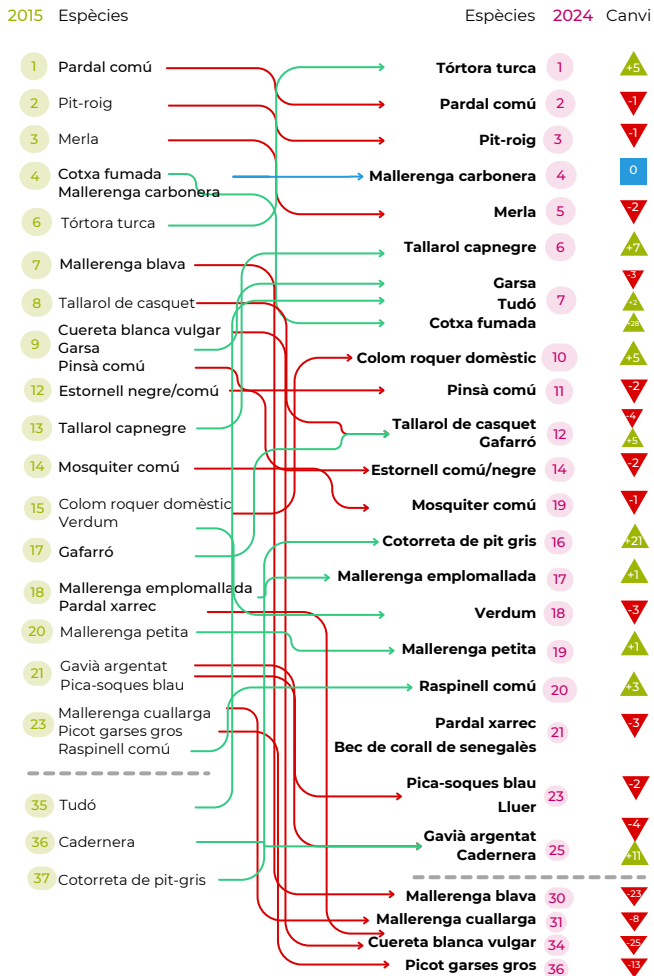
Jardí a menys altitud

Jardí carbonero
Siurana

1303

seguiments
d'hivern

CANVI EN ELS CENSOS HIVERN 2015-2024



VOLEU FER ELS CENSOS DE GENER MOLT MÉS PRODUCTIUS?

Si voleu comptar molts més ocells en el vostre jardí (o terrassa) i de passada donar-los un cop de mà, podeu plantejar-vos posar-hi una menjadora. No cal que munteu una gran estructura, una bola de greix o un enfilall de cacauets ja farà el seu efecte.

Si ho feu, però, heu de tenir algunes qüestions en compte:

1. Introduir una menjadora al vostre jardí o terrassa tindrà un efecte sobre el nombre d'ocells que rebreu, per la qual cosa a nosaltres ens cal saber-ho. **Indiqueu-ho sempre quan doneu d'alta el jardí.**
2. Una menjadora pot ser una font inesgotable de joia, però també és una gran responsabilitat. Les menjadores **s'han de netejar** sovint per evitar contagis entre els ocells que la visiten. D'altra banda, un cop els ocells s'han habituat a usar-la, fora bo no deixar d'oferir-los menjar en ple hivern, de sobte. I per últim, cal anar amb **compte amb els gats**, la idea és alimentar ocells, no moixos!!

Més informació aquí: www.recercaenaccio.cat/wp-content/uploads/2024/02/20194530_Guia-de-menjadores-min.pdf

SABIÉU QUE: a causa de la gran quantitat de menjadores que hi ha al Regne Unit i Irlanda, els tallarols de casquet centreeuropeus han modificat els seus hàbits migratoris i ara, en comptes de viatjar cap al Mediterrani, ho fan cap al nord per passar l'hivern en aquelles illes amb bufet lliure?

