



# MISE AU POINT SUR LES MELITEES

En Auvergne, nous avons la chance de pouvoir observer huit espèces de Mélitees : La Mélitee du Plantain (*Melitaea cinxia*), des Centaurées (*Melitaea phoebe*), orangée (*Melitaea didyma*), noirâtre (*Melitaea diamina*), des Linaires (*Melitaea deione*), des Scabieuses (*Melitaea parthenoides*), des Mélampyres (*Melitaea athalia*) et de Fruhstorfer (*Melitaea helvetica*).

## Clé d'identification des Mélitees en Auvergne.

La Mélitee de Fruhstorfer, qui vient d'être séparée de la Mélitee des Mélampyres, accède enfin au statut d'espèce à part entière et est désormais ouverte à la saisie sur Faune-Auvergne.

## Rappel

Jusqu'à présent Fauna-Europaea considèrait deux lignées subsppécifiques pour la Mélitee des Mélampyres (ssp. *athalia* et ssp. *celadussa*). Suite à plusieurs travaux et publications (*Van Oorschot (Harry) & Coutsis (John G.), 2014.- The Genus Melitaea Fabricius, 1807 ; Leneveu & al. (2009) ; Achtelik, 2006*) ces deux taxons sont considérés aujourd'hui par de nombreux spécialistes en Europe comme deux espèces distinctes. D'autant que les différences au niveau de l'ADN nucléaire entre *athalia* et *celadussa* sont plus importantes qu'entre *athalia* et *deione* (*J. LENEVEU, A. CHICHVARKHIN and N. WAHLBERG - Varying rates of diversification in the genus Melitaea (Lepidoptera: Nymphalidae) during the past 20 million years (2009)*). Le taxon « *celadussa* » aujourd'hui considéré comme synonyme de *helvetica*, *pseudathalia* et *nevadensis*) n'a pas la priorité nomenclaturale. Pour le moment Fauna-Europaea a choisi le taxon "*helvetica*" pour cette nouvelle espèce.

Ces deux espèces sont en situation parapatrique en France (*athalia* au Nord et *helvetica* au Sud) avec une large « zone » d'hybridation allant des Pyrénées-Orientales au Doubs (*Bourgogne, 1953 ; Vérité, 1940 ; Lafranchis : Papillons de France, Diatheo 2014*).

## Identification

La Mélitee des Mélampyres et Mélitee de Fruhstorfer sont également morphologiquement très proches de la Mélitee des Scabieuses et la Mélitee des Linaires.

Pour différencier ces 4 espèces, il est impératif d'observer le dessus des ailes portérieures, la tache noire du premier espace du dessus des ailes antérieures, la lunule submarginale du dessous des ailes antérieures et facultativement la couleur des palpes labiaux (*critères en rouge dans le tableau*). Ces critères permettent de différencier la Mélitee des Scabieuses, la Mélitee des Linaires et le complexe Mélitee des Mélampyres/Mélitee de Fruhstorfer.

Ces deux dernières espèces ne présentent pas de différences morphologiques marquées (*seule la couleur des palpes varie : Roux chez helvetica et noir et jaune chez athalia*). La différenciation certaine ne peut s'effectuer que par l'analyse génitale. Il s'agit d'une intervention manuelle relativement délicate qui demande une certaine finesse d'exécution afin de ne pas "blesser" les individus contrôlés.

## Les genitalia

### Dessins de référence (J. BOURGOGNE, 1953)

- 1 - Les apophyses terminales d'*helvetica* ont une forme typique bien caractéristique (dessin 2).
- 2 - Les apophyses terminales d'*athalia* ont une forme typique (dessins 12 et 13) **et** des variations de formes (dessins 7).
- 3 - Les apophyses terminales des hybrides sont de forme intermédiaire entre *athalia* et *helvetica* (dessins 14 à 19).

La difficulté réside dans le fait que les variations de formes des apophyses terminales d'*athalia* (c'est-à-dire les formes non typiques) ressemblent aux formes hybrides.

Par contre, en aucun cas les apophyses terminales d'*helvetica* ne peuvent se confondre avec les formes d'*athalia* ou les formes hybrides.

**Lexique** : Genitalia = Ensemble des organes génitaux ; Valves = parties latérales des organes génitaux ; Apophyse terminale = partie sclérifiée des valves ; Sclérifié = partie dure.

### Mélitée des Mélampyres (*Melitaea athalia*)



- (1) Tache discale en "e1b" épaisse.  
(2) Lignes noires complètes.

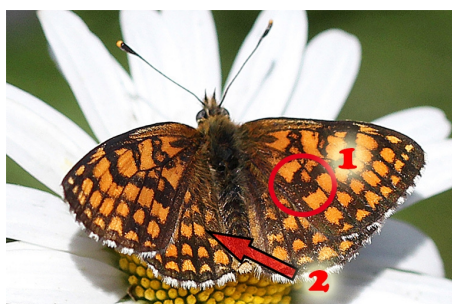


- Lunule submarginale en "e2"  
parfois en "e3" épaisse.

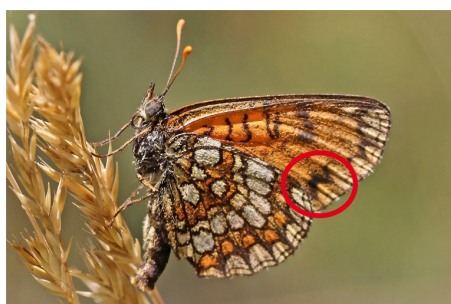


- La face ventrale des valves présente toujours une "bosse" ou "dent" plus ou moins marquée.

### Mélitée de Fruhstorfer (*Melitaea helvetica*)



- (1) Tache discale en "e1b" épaisse.  
(2) Lignes noires complètes.



- Lunule submarginale en "e2"  
parfois en "e3" épaisse.

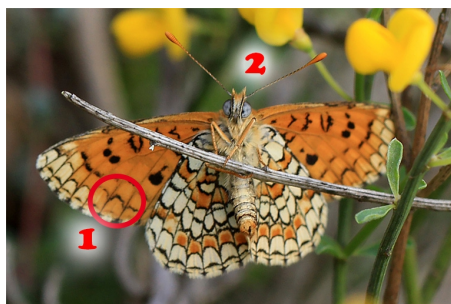


- La face ventrale des valves ne présente jamais de "bosse" ni de renflement.

### Mélitée des Linaires (*Melitaea deione*)



- (1) Tache discale en "e1b" généralement en forme d'haltère.  
(2) lignes noires des ailes postérieures complètes.



- (1) Lunule submarginale en "e2" fine.  
(2) Palpes roux et blanc.

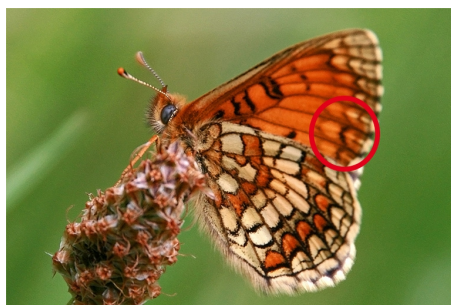


- La face dorsale présente plusieurs dents de haut en bas des valves.

### Mélitée des Scabieuses (*Melitaea parthenoides*)



- (1) Tache discale en "e1b" fine et oblique.  
(2) Lignes noires incomplètes.



- Lunule submarginale en "e2" fine.



- Valves très "recourbées" vers la face ventrale.