



**Oiseaux
des jardins**



**AGIR pour la
BIODIVERSITÉ**



MUSÉUM
NATIONAL D'HISTOIRE NATURELLE



BILAN DU COMPTAGE NATIONAL DES OISEAUX DES JARDINS DE JANVIER 2018

© J. Bisetti



© J. Bisetti

VIGIENATURE
Un réseau de citoyens qui fait avancer la science



© J. Bisetti

La sixième édition du comptage national de janvier est terminée, et a mobilisé cette année un nombre encore plus important d'observateurs. Ainsi, 7 856 jardins ont enregistré des données lors de ce comptage, soit quasiment 1100 de plus que l'année dernière !

Un grand merci à tous pour votre intérêt pour le programme et votre participation au week-end national de comptage !

C'est grâce à tous ceux qui ont nous ont permis de relayer l'évènement que cette mobilisation record a pu avoir lieu. Cette année, les actualités postées sur le comptage ont eu une grande visibilité. A titre d'exemple, le quiz de préparation au comptage posté sur la page Facebook officielle de la LPO a été atteint par plus de 600 000 personnes ! **Nous remercions donc chaleureusement les journaux, blogs, sites internet... ayant parlé de cet évènement.**

La météo a été mitigée sur la France pendant ce week-end de comptage, avec un temps pluvieux sur la Bretagne et la côte méditerranéenne le samedi. Le dimanche, le soleil s'est également fait rare sur toute la partie nord de la France. En revanche, les températures ont été douces pour la saison, et nous espérons que la plupart d'entre vous ont pu apprécier un moment de soleil pour l'observation des oiseaux de son jardin !

Nous adressons également un grand merci au [Groupe Ornithologique Normand \(GONm\)](#), partenaire de ce comptage, qui organise chaque année un comptage similaire sur la région Normandie. Pour eux aussi, les records de participation ont été battus ! Depuis maintenant 5 ans, nous échangeons avec eux nos données à la suite de chaque week-end. Cette année pour le comptage de janvier, c'est plus de 1200 jardins qui ont participé au comptage dans cette région.



Nous remercions également toutes les structures et associations qui animent le programme localement et permettent de mobiliser les citoyens autour des oiseaux des jardins. Nous remercions enfin l'ensemble des vérificateurs des bases locales qui procèdent aux corrections des données.



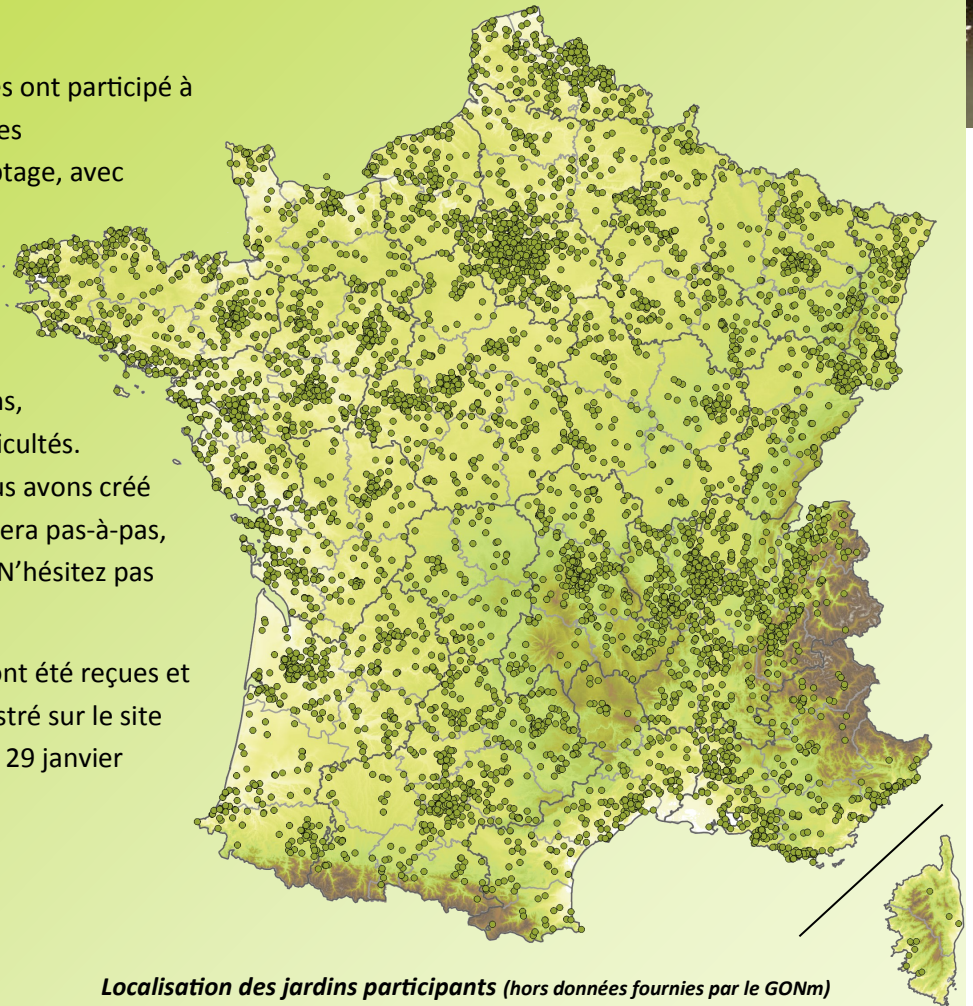
EN QUELQUES CHIFFRES...

Cette année, plus de 7 674 personnes ont participé à cette opération de comptage. Tous les départements ont participé au comptage, avec des degrés variés de participation pouvant aller de 2 à 472 jardins.

Quelques personnes ont voulu s'inscrire sur le site de l'Observatoire des oiseaux des jardins, mais elles ont pu rencontrer des difficultés. Pour faciliter l'utilisation du site, nous avons créé ce [Guide d'aide](#) qui vous accompagnera pas-à-pas, tout au long des différentes étapes. N'hésitez pas à le consulter en cas de problèmes !

Des centaines de sollicitations mail ont été reçues et un pic de fréquentation a été enregistré sur le site avec 10 400 utilisateurs le dimanche 29 janvier (source : Google analytics).

Un grand bravo à tous !



Localisation des jardins participants (hors données fournies par le GONm)

	<u>Bilan chiffré janvier 2017</u>	<u>Bilan chiffré janvier 2018</u>
<i>Jardins participants</i>	6 771	7 856
<i>Oiseaux observés</i>	214 029	298 127
<i>Données collectées</i>	61 505	77 890
<i>Oiseaux par jardin (moyenne)</i>	31,6	37,9



RESPECT DU PROTOCOLE

Le protocole pour ce week-end de comptage était le suivant :

- choisir un jour pour réaliser les observations, soit le samedi soit le dimanche
- choisir un jardin dans lequel sera effectué le comptage (privé, public ou un balcon)
- dénombrer durant 1h les oiseaux fréquentant ce jardin, en ne conservant pour chaque espèce que le nombre maximal d'oiseaux observés en même temps, puis transmettre ses observations sur le site www.oiseauxdesjardins.fr.
- ne compter que les oiseaux posés et non ceux en vol au-dessus du jardin.

Comme les années précédentes, le protocole n'a pas toujours été respecté « à la lettre ». Un tri des données a donc été nécessaire. Parmi les problèmes rencontrés :

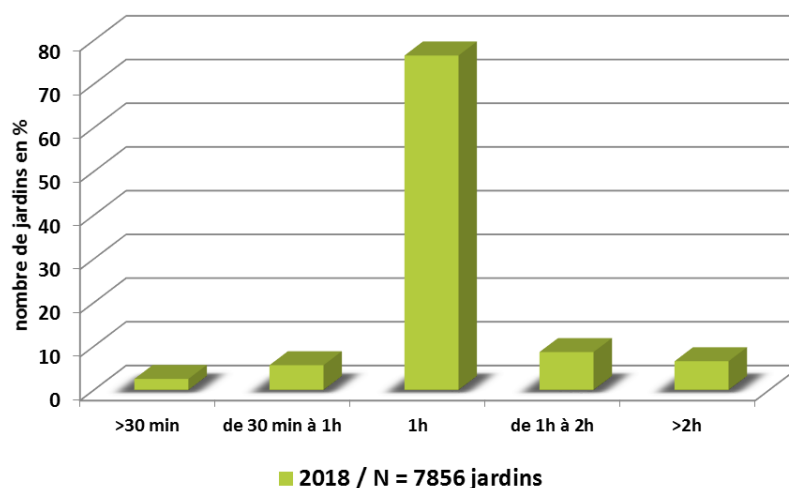
- **non-respect de la durée d'observation** : pour l'année 2018, un peu plus de 76% des participants ont observé 1h exactement ! Un pourcentage en augmentation depuis le premier comptage de 2013 où ce pourcentage n'était que de 72%, mais similaire à celui de 2017.

Malgré cela, pour l'analyse présentée ici, nous avons fait le choix de conserver l'ensemble des résultats, quelque soit la durée d'observation, comme cela avait été fait pour les précédents comptages.

- **certains jardins ont été suivis sur les 2 jours ou plusieurs fois par jour.**

Nous avons alors conservé pour chaque jardin le relevé se rapprochant le plus d'1h d'observation. Pour 2 relevés de durée identique, celui comportant le plus d'espèces a été retenu.

Répartition des durées de suivi des jardins en 2018



- **non-respect de la méthode de comptage** : le nombre d'individus de chaque espèce est alors erroné. Le plus souvent, les oiseaux sont comptés à chaque fois qu'ils apparaissent, aboutissant à des effectifs exorbitants pour chaque espèce. Pour ces données (peu nombreuses), le choix a été fait de ne pas les conserver. Les observateurs seront informés ultérieurement afin qu'ils rectifient leur façon de compter.

Au total, 5773 données n'ont pas pu être prises en compte pour être intégrées aux analyses, soit **7,4% des données collectées**.



© N. Taillandier

MOBILISATION DES DÉPARTEMENTS

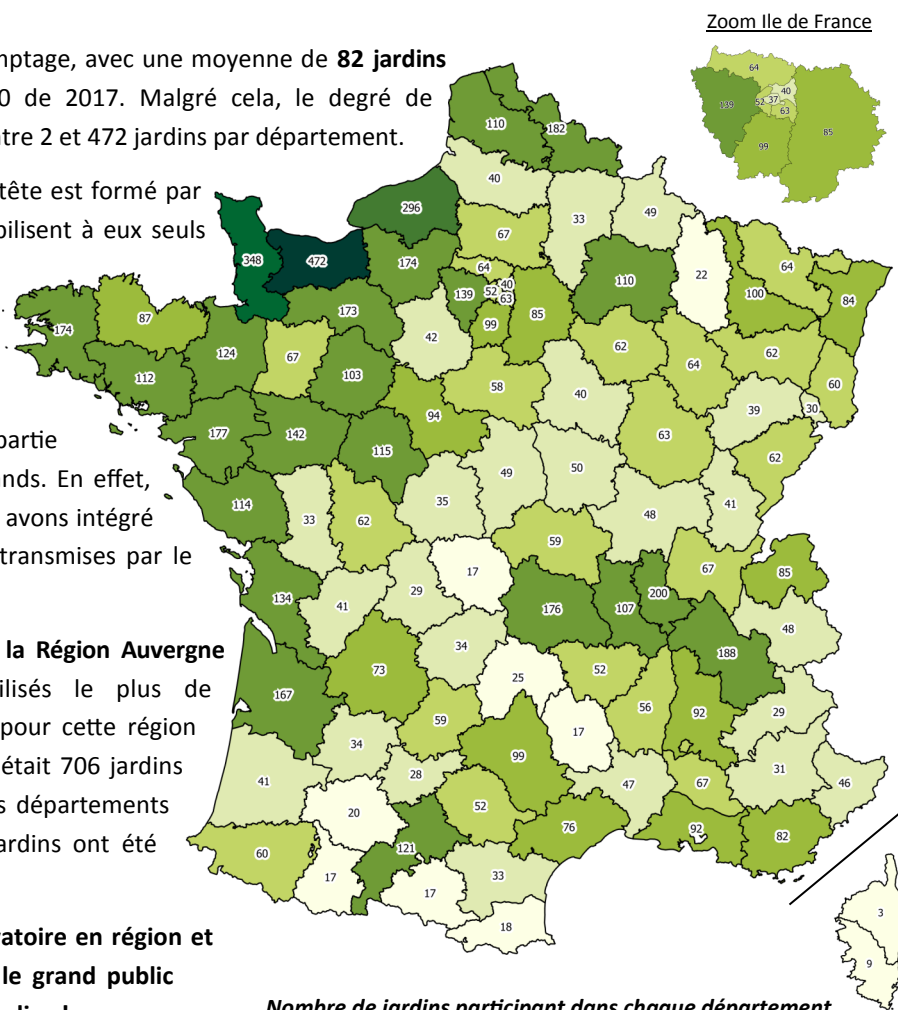
Tous les départements ont pris part au comptage, avec une moyenne de **82 jardins par département** bien supérieure aux 70 de 2017. Malgré cela, le degré de participation est très hétérogène et varie entre 2 et 472 jardins par département.

Comme les années précédentes, le trio de tête est formé par les 3 départements normands qui comptabilisent à eux seuls 1116 jardins participants. Bravo donc au **Calvados, à la Manche et à la Seine-Maritime**. Les 2 départements corses clôturent le classement avec 12 jardins.

Le partenariat avec Le GONm explique en partie les forts effectifs des départements normands. En effet, pour les 5 départements de la région, nous avons intégré plus de 13 400 données de 1237 jardins, transmises par le GONm.

Cette année, ce sont les départements de la **Région Auvergne Rhône-Alpes** qui semblent avoir mobilisés le plus de participants après la Normandie. On voit pour cette région une très haute augmentation : en 2017, c'était 706 jardins qui avaient participé au comptage dans les départements de cette région. En 2018, plus de 1150 jardins ont été recensés !

Merci aux structures qui animent l'Observatoire en région et permettent de rassembler et de motiver le grand public autour de la thématique des oiseaux des jardins !



Nombre de jardins participant dans chaque département

Top 30	Nbre de jardins	Département
1	472	Calvados
2	348	Manche
3	296	Seine-Maritime
4	200	Rhône
5	188	Isère
6	182	Nord
7	177	Loire-Atlantique
8	176	Puy-de-Dôme
9	174	Eure
9	174	Finistère
11	173	Orne
12	167	Gironde
13	142	Maine-et-Loire
14	139	Yvelines
15	134	Charente-Maritime

Top 30	Nbre de jardins	Département
16	124	Ille-et-Vilaine
17	121	Haute-Garonne
18	115	Indre-et-Loire
19	114	Vendée
20	112	Morbihan
21	110	Marne
21	110	Pas-de-Calais
23	107	Loire
24	103	Sarthe
25	100	Meurthe-et-Moselle
26	99	Aveyron
26	99	Essonne
28	94	Loir-et-Cher
29	92	Bouches du Rhône
30	92	Drôme



© J. Bisetti

LES ESPÈCES LES PLUS OBSERVÉES

Classement des espèces les plus **abondantes**, celles comptabilisant le plus d'individus au total



1 - Moineau domestique



2 - Mésange charbonnière



3 - Mésange bleue

Comme chaque année, le **Moineau domestique** est l'oiseau le plus abondamment observé en France. Ainsi, 48 000 Moineaux domestiques ont été recensés pendant le week-end de comptage 2018 ! De même que les années précédentes, les Mésanges bleues et charbonnières suivent le Moineau domestique avec une moyenne d'environ 3,9 oiseaux par jardin. C'est plus que l'année dernière, où on ne recensait que 2,7 oiseaux par jardin pour ces deux types de mésanges.

Classement des espèces les plus **fréquentes**, celles étant présentes dans le plus grand nombre de jardins



1 - Mésange charbonnière



2 - Mésange bleue



3 - Rougegorge familier

Dessins : François Desbordes

L'espèce la **plus fréquente dans les jardins** est la Mésange charbonnière (présente dans 86% des jardins), puis la Mésange bleue (dans 80% des jardins) et le Rougegorge familier (dans 75% des jardins). La fréquence de ce dernier a beaucoup diminué, car il occupait en 2017 la première place de ce classement, étant observé dans 85% des jardins.

En moyenne
38 oiseaux
par jardin

Plus globalement, ce sont en moyenne **37,9 oiseaux** qui ont été **observés par jardin** durant le week-end contre **31,6 l'année passée**. L'hiver 2018 a donc été un hiver propice à l'observation d'oiseaux dans les jardins. Les observateurs ont notamment noté la présence d'espèces d'habitude peu courantes, comme le Grosbec casse-noyaux, la Mésange noire ou le Tarin des aulnes (plus d'informations page 8).

En moyenne
10 espèces différentes
par jardin

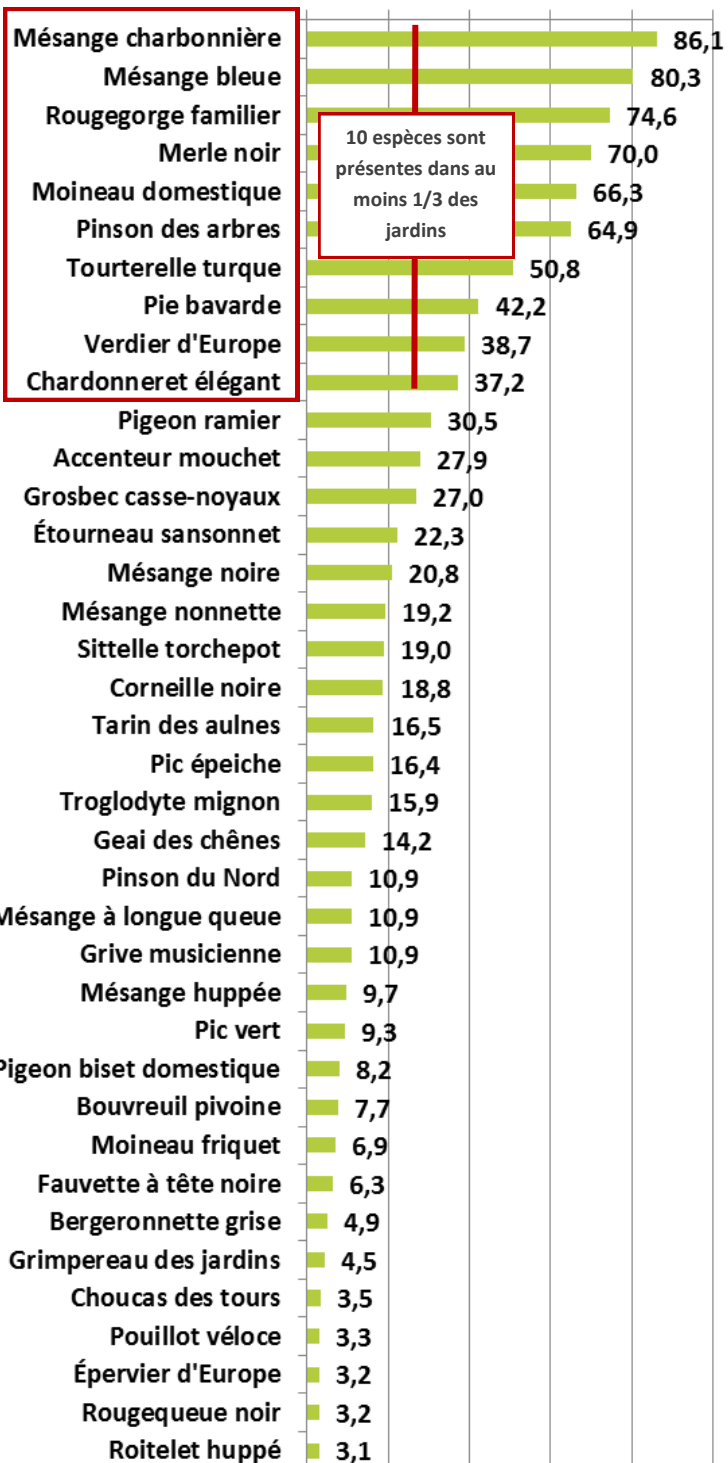
De plus, la diversité d'espèce est également plus haute cette année en comparaison avec l'année dernière. En effet, cette année, les participants ont observé en moyenne 9,9 espèces différentes par jardin alors que ce chiffre s'élevait à 9 espèces d'oiseaux différentes par jardin l'année dernière. C'est donc presque **une espèce d'oiseaux de plus par jardin** qui a été notée pendant ce comptage.



FRÉQUENCE ET ABONDANCE DES ESPÈCES

Fréquence de présence des espèces

0 20 40 60 80 100



Nombre moyen d'individus par jardin

8,0 6,0 4,0 2,0 0,0





© F. Cahez

LES ESPÈCES EN VOGUE PENDANT LE COMPTAGE

1,5 % en 2017,

27% en 2018

des jardins ont accueilli au moins une fois un **Grosbec casse-noyaux**



Dessins : François Desbordes

2,1 % en 2017,

16,5 % en 2018

des jardins ont accueilli au moins une fois un **Tarin des aulnes**



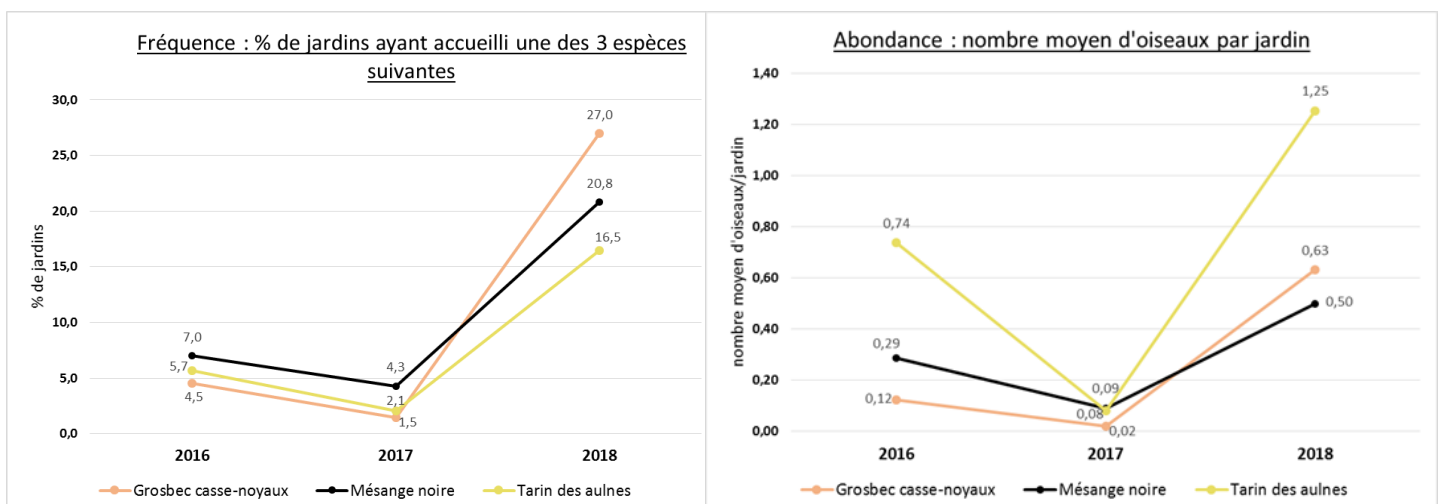
4,3 % en 2017,

20,8 % en 2018

des jardins ont accueilli au moins une fois une **Mésange noire**

Pendant le week-end de comptage de janvier 2018, 27% des jardins ont accueilli un Grosbec casse-noyaux tandis que ce chiffre ne variait qu'entre 1 et 5% les deux années précédentes. De même, le Tarin des aulnes a été présent dans **8 fois plus de jardins** et la Mésange noire dans **5 fois plus de jardins** en 2018 par rapport à 2017. Le nombre total d'oiseaux observés de ces espèces est également plus important cette année, surtout comparé à l'année 2017 où l'absence d'oiseaux se faisait ressentir.

Les experts avancent plusieurs hypothèses pour cet afflux, dont les raisons peuvent être multiples. Le Grosbec casse-noyaux, le Tarin des aulnes et la Mésange noire sont des espèces qui se nourrissent principalement de fruits. Si la fructification des arbres dans les pays nordiques est mauvaise, alors les mouvements de population vers le sud de l'Europe et l'Europe méridionale seront plus importants. Cela peut expliquer ces phénomènes invasifs pour ces espèces, mais aussi pour d'autres espèces comme le Pinson du Nord. Ces **afflux ponctuels** seraient donc plus liés à des problématiques de **fructification de ressources alimentaires** dans les pays nordiques qu'à des événements climatiques. Cet afflux peut également être dû à une **meilleure reproduction de ces espèces** dans les pays nordiques en été, qui entraînerait un plus grand afflux migratoire.



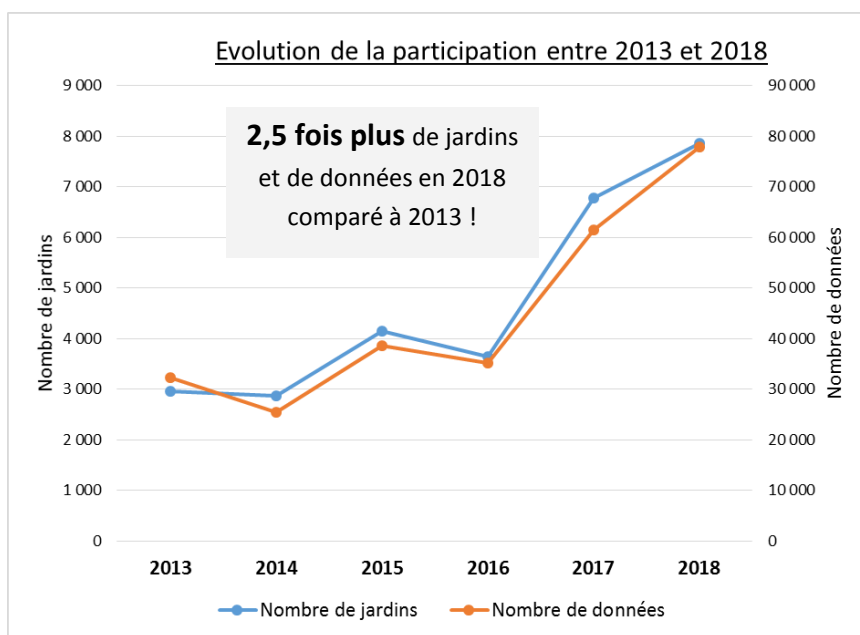


© F. Cahez

COMPTAGE DE JANVIER: COMPARAISON AVEC LES ANNÉES PRÉCÉDENTES

Comme nous l'avons vu, l'hiver 2018 a été favorable à l'observation des oiseaux, et beaucoup d'entre vous ont pu observer de nouvelles espèces dans leurs jardins. Pour cette raison, vous **avez été nombreux à transmettre vos données du comptage**. En tout depuis 2013, c'est autour de 2,5 fois plus de jardins et de données qui ont été transmises.

L'année 2017 avait été marquée par l'absence d'oiseaux à la mangeoire : seulement 31,6 en moyenne, le chiffre le plus bas depuis la création de l'Observatoire. Cette année en revanche, avec un nombre moyen de 37,9 oiseaux par jardin, ces résultats sont au-dessus de la moyenne.



Comparaison	2013	2014	2015	2016	2017	2018
Nombre de jardins	2 949	2 874	4 146	3 642	6 771	7 856
Nombre de données	32 215	25 343	38 565	35 083	61 505	77 890
Nombre d'oiseaux	129 604	93 478	139 536	142 838	214 029	298 127

Certaines données présentaient des effectifs peu vraisemblables. Certaines espèces d'oiseaux sont dites grégaires et se rassemblent en grand nombre pendant l'hiver : c'est le cas du Pinson des arbres, des Verdiers d'Europe ou des Moineaux domestiques. En revanche, certaines espèces comme le Rougegorge, les Roitelets ou les Pics sont dites territoriales et il est étonnant de les retrouver en grand nombre au même endroit. Nous avons donc contacté les personnes ayant saisi des effectifs élevés de ces espèces afin de leur demander de plus amples précisions. Il s'avère que dans la très grande majorité des cas, il s'agit d'erreur de comptage.

L'occasion de vous rappeler qu'il faut **éviter de comptabiliser plusieurs fois le même oiseau**. Pour cela, ne noter que le nombre maximal d'oiseaux de la même espèce vus en même temps. Ainsi, si vous observez successivement 2 merles noirs, puis 3, puis 4, ne notez que 4 et non 9 (2+3+4) !





© F. Calvez

NE PAS CONFONDRE...

En se penchant sur les données, nous nous apercevons que les participants sont nombreux à confondre certaines espèces. Les principales confusions se font entre ces espèces :

- [Moineaux domestique et Moineau friquet](#)
- [Moineau domestique et Accenteur mouchet](#)
- **Mésange nonnette et Mésange noire**
- [Verdier d'Europe, Tarin des aulnes et Serin cini](#)

Certaines espèces comme les hirondelles, le Martinet noir, la Huppe fasciée ou le Gobemouche gris n'hivernent pas en France. Elles ne reviennent chez nous que lorsque les beaux jours arrivent, et il est extrêmement rare de les croiser en hiver. Si vous pensez voir une de ces espèces dans votre jardin en hiver, soyez donc vigilant à ne pas avoir fait de confusion.

Pour vous aider à apprendre à reconnaître et à différencier ces espèces, l'Observatoire des oiseaux des jardins met en ligne régulièrement **des fiches espèces**. Vous pouvez ainsi les consulter afin d'en apprendre plus sur les caractéristiques de ces espèces, et également savoir comment les accueillir dans votre jardin. Rendez-vous sur le site de l'Observatoire pour y accéder ou en cliquant directement sur les fiches ci-dessous.

Verdier d'Europe
(Carduelis chloris)

Carte d'identité

- Poids : 25 à 32 g
- Longueur : 15 cm
- Envergure : 25 à 27 cm
- Alimentation : Des graines toute l'année, des insectes et leurs larves en été
- Période de présence :
- Écoutez le chant du Verdier d'Europe sur oiseaux.net

Comment le reconnaître ?

Mâle

Femelle

Mâles, femelles et juvéniles sont différents.

La femelle est plus brune, moins verte et a de fines stries sur la poitrine. Elle ne possède pas de couleur gris cendré sur la nuque et la joue comme le mâle. De plus, les bandes jaunes de ses ailes et de sa queue sont moins marquées que chez le mâle. Le juvénile présente une poitrine grisâtre striée. Son dos est également diffusément strié.

Habitat et aménagements du jardin

Le Verdier d'Europe vient facilement dans les mangeoires, où il se régale de graines de tournesol, céréales et autres grains plus petit.

Parfois un peu agressif, il est possible que le Verdier supporte mal la cohabitation avec d'autres oiseaux près de la mangeoire : il faudra peut-être prévoir plusieurs postes de nourrissage, ou un distributeur à trous multiples.

Risques de confusion

Jaune et vert, il rappelle le Tarin ou le Tarin des aulnes, mais il est plus gros, présente un bec fort et rose caractéristique et possède des marques jaunes distinctives sur l'aile et le bord de la queue. Le Bruant jaune a un dos strié et un croupion roux, contrairement au mâle Verdier d'Europe. Enfin, les zones jaunes caractéristiques de la femelle Verdier d'Europe vous permettront de la distinguer de la femelle du Moineau domestique.

Avec le soutien de :

- DÉCOUVERTE DES OISEAUX DES JARDINS -

ÉVITER LES CONFUSIONS

L'accenteur mouchet et la femelle du moineau domestique

♂ Accenteur mouchet
©Hugo Bourdin

LE BEC

L'accenteur mouchet arbore un bec assez fin d'insectivore, tandis que la femelle du moineau domestique a un gros bec de granivore.

♀ Moineau domestique
©Gug Bourderichonnet

LE SOURCIL

On observe, sur la femelle du moineau domestique, un sourcil clair qui se prolonge derrière son œil. L'accenteur mouchet possède un épais sourcil gris qui rejoint le gris de son cou.

L'INFO EN PLUS

Le moineau domestique mâle se caractérise par une jolie cravate noire, plus ou moins grande selon la saison.

Avec le soutien de :

La LPO Rhône-Alpes met également à votre disposition des fiches « **Eviter les confusions** ». Ces fiches ont pour but de vous aider à ne pas confondre les espèces présentant des plumages similaires, telles que le Merle noir et l'Etourneau sansonnet, les corvidés, les juvéniles de mésanges, etc. Vous les trouverez à la fin de [cet article](#).

Pour la distinction entre Moineau domestique et Moineau friquet, vous pouvez consulter [cette fiche](#) et vous entraîner sur [ce quiz](#).

[Fiche espèce du Verdier d'Europe](#)

[Fiche « Eviter les confusions »](#)



© F. Cahez

LES PHOTOS DU WEEK-END



© Céline Grassi

Des **centaines de Chardonnerets élégants** et de Verdier d'Europe en visite ! Ce jardin est un petit paradis pour les oiseaux qui s'y rassemblent en grand nombre tout au long de l'année.

Une vidéo du jour du comptage [>>> ici <<](#)



© Sylvie Allemand

Sept **Mésanges à longue queue** se partagent la nourriture sur les boules de graisse de ce jardin isérois, en ce dimanche 28 janvier.



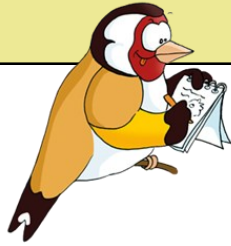
© Christian Taillandier

Un **Sizerin cabaret** défend sa place à la mangeoire auprès d'un Tarin des aulnes. Bien que peu courant dans nos jardins, plusieurs observateurs nous ont fait part d'observations de Sizerin cabaret dans les jardins cet hiver. Attention à la confusion possible entre Sizerin cabaret et Sizerin flammé, car ces deux espèces sont maintenant distinctes. N'hésitez pas à demander l'avis d'un expert sur cette question, ou à envoyer un mail à oiseauxdesjardins@lpo.fr

PROCHAIN COMPTAGE LES 26 & 27 MAI 2018 !

PENSEZ À RÉSERVER 1H DE VOTRE WEEK-END !

Rendez-vous sur www.oiseauxdesjardins.fr



LES PARTENAIRES :



LES FINANCEURS :



Merci à tous les photographes qui nous ont prêté leurs photos pour illustrer ce document : Jean Bisetti, Fabrice Cahez, Fabrice Croset, Nicole et Christophe Taillandier, Céline Grassi et Sylvie Allemand.