



BULLETIN DE LA SOCIÉTÉ FRANÇAISE D'ORCHIDOPHILIE DU LANGUEDOC

N° 12 – Janvier 2015
Aveyron – Gard – Hérault - Lozère



Dans ce numéro....

- * Sexe et gastronomie chez *Ophrys passionis*
- * Les ailes d'*Angraecum*
- * Jean-Baptiste Barla sa vie
- * Prospection d'*Ophrys aveyronensis* en 2014



BULLETIN DE LA SOCIÉTÉ FRANÇAISE D'ORCHIDOPHILIE DU LANGUEDOC

Aveyron - Gard Hérault - Lozère

SOMMAIRE

- * Assemblée Générale 2014 2
- * Bilan des sorties 2014 4
- * Les sorties 2015 10
- * Observations dans nos départements 10
- * Variations chez *Ophrys passionis* 13
- * Orchidées de Basse-Franconie 19
- * Les ailes d'*Angraecum* 24
- * Prospection d'*Ophrys aveyronensis* 30
- * SFO Pyrénées Est 34
- * Humour et Orchidées 37
- * « Orchisauvage » : bilan régional 38
- * Le point de vue de ... Rémy Souche sur Jean-Baptiste Barla 39

Comité de lecture

Michel NICOLE
Francis DABONNEVILLE
Jean-Philippe ANGLADE
Rémy SOUCHE

Les opinions émises dans chacun des articles n'engagent que leurs auteurs et non la SFO-L

Photo de couverture

Himantoglossum robertianum

Cliché : M. Nicole, Guzargues (34);

Planche : collection particulière de R. Souche

Le bureau de la SFO Languedoc

Président : Francis Dabonneville

fr.dabonneville@free.fr

Vice-président : Paul Fabre

paul.fabre19@gmail.com

Secrétaire : Michel Nicole

mnicole@wanadoo.fr

Trésorière : Annie Nivière

annie.niviere@free.fr

Représentants pour les départements

Lozère : Claude Portier

Aveyron : Jean Porro

jean.porro@wanadoo.fr

Cartographes

Aveyron : André Soulié,

andsoulie@wanadoo.fr

Gard : Francis Dabonneville

Hérault : Michel Nicole

Lozère : Fabien Sané

alepe-dir@wanadoo.fr

Membres SFOL du Conseil Scientifique de la SFO

Philippe Feldmann

philippe.feldmann@sfr.fr

Bertrand Schatz

bertrand.schatz@cefe.cnrs.fr

Membres SFOL du Conseil d'Administration de la SFO

Michel Nicole, Philippe Feldmann

Site internet de la SFOL

<http://orchidees-du-languedoc.fr/>

Le forum de la SFOL

<http://fr.groups.yahoo.com/group/sfolanguedoc/>



SUIVI 2014 DES POPULATIONS D'OPHRYS AVEYRONENSIS

Philippe Feldmann



L'unique plant d'*Ophrys aveyronensis* connu de Lozère a refleurir en 2014.
(Cliché : Ph. Feldmann).

L'ophrys de l'Aveyron fait l'objet d'attentions de la part de la SFO Languedoc (SFOL) depuis de nombreuses années, ce qui avait conduit à son inscription « en danger » d'extinction sur la liste rouge nationale parmi les 4 espèces d'orchidées les plus menacées (Feldmann *et al.*, 2009 ; UICN France *et al.*, 2010). Des velléités de remise en cause de ce classement, émergeant à dire d'experts, ont conduit la SFOL à organiser un suivi régulier des principales populations connues (Feldmann *et al.*, 2012). Et ce pour fournir des informations précises afin évaluer leurs éventuelles évolutions (Feldmann, 2014) et de proposer, ou non, un nouveau statut de menaces sur des bases consolidées. Cette note présente des éléments d'observation issus de la 2ème année de suivi.

Prospections 2014

Des prospections ont été faites en Aveyron sur les principales stations connues les 25 mai, 1er et 5 juin 2014, la date du 1^{er} juin dans le cadre d'une sortie de la SFOL (cf. liste des participants en annexe). Le plant unique connu de Lozère, découvert en juin 2013 par Claude Portier, a refleurir en juin 2014. Il ne semble pas avoir fructifié. Les stations prospectées en 2013 ont été visitées en 2014 ainsi que quelques stations secondaires. En raison de conditions météorologiques plus favorables qu'en 2013, les zones de Lapanouse-de-Cernon et du plateau de Guilhaumard ont pu être prospectées sur des étendues plus importantes en couvrant une proportion significative des zones historiquement connues pour contenir des plantes.

Observations 2014

En Aveyron, 952 plantes ont été observées dans les 5 principales zones de présence historique, déjà visitées en 2013, les

4 zones les plus importantes étant celles du Bois de Laumière (Saint-Rome-de-Cernon), de Lapanouse-de-Cernon (Gare et Le Bassy), des stations ouest (Tiergues, Crassous, ravin de V.) et du plateau de Guilhaumard (La Frayssinède, Cornus).

Cet effectif est le double de celui observé en 2013 (468 plants fleuris) et résulte essentiellement de l'augmentation des surfaces prospectées à Lapanouse-de-Cernon et d'une augmentation significative de celles du plateau de Guilhaumard. L'accroissement des effectifs ne résulte donc que marginalement de l'augmentation de l'intensité de floraison notée cette année favorable. Des observations des stades de floraison ont été à nouveau faites pour toutes les stations. L'état de pollinisation (en fait plus exactement de visite des fleurs) a été contrôlé sur les deux tiers des plants fleuris

des raisons de visibilité plus facile, mais surtout en raison de la faible proportion de dépôt de pollinies sur le stigmate. Ceci ne préjuge donc pas de la pollinisation effective d'une autre plante et encore moins de la fécondation, de la production et de la dissémination des graines qui doivent être bien moins fréquentes. Plus de 600 individus d'*O. aveyronensis* ont été examinés, soit près de 1700 fleurs, sur les principales stations connues dont les fleurs étaient en début ou en pleine floraison, les plus âgées commençant à faner. Un seul plant fructifié a été noté. Environ 30 % des plantes observées ont été visitées ce qui correspond à 14 % des fleurs épanouies.

Le taux de visite global des plantes semble en augmentation par rapport à 2013 (30 % au lieu de 24,5 %) alors que celui des fleurs est plus stable (14 % au lieu de

Lieux	Boutons	1F	2F	3F	4F	5F	Total
Total Bois de Laumière	7	59	42	21	0	0	129
Total Lapanouse	1	28	102	109	94	27	363
Total ouest	2	23	20	12	7	4	70
Total Guilhaumard	6	47	152	129	40	9	385
Total observations	16	157	316	271	141	40	947

Tableau 1 : Stades de floraison d'*Ophrys aveyronensis* le 1er juin 2014

xF = nombre de fleurs ouvertes par individu. Boutons = plantes avec toutes les fleurs en boutons. Les comptages des stations du Bois de Laumière et de celles de l'ouest ont eu lieu le 25 mai 2014

(628/947). Le tableau n° 1 et la figure n° 1 montrent le stade de floraison dans les différentes stations et le tableau n° 2 comporte les données de plantes et de fleurs « visitées ». La floraison 2014 fut en nette avance par rapport à 2013, d'environ une dizaine de jours, ce qui correspond à une année plus normale. On peut noter ainsi que la forte avancée des dates de floraison en 2014 de certaines ophrys méditerranéennes précoces (*O. marmorata*, *O. lupercalis*, *O. massiliensis*) n'a pas été observée de manière aussi marquée pour les espèces plus tardives, telle l'ophrys de l'Aveyron.

Les taux de visites des fleurs ont été notés sachant qu'il s'agit majoritairement d'observations de pollinies absentes, pour

13,5%). Par contre, les différences de taux de visites des fleurs entre stations sont, cette année, moins marquées, comme si des facteurs négatifs présents en 2013 pour certaines stations ne s'étaient pas reproduits. Ces dernières avaient, en effet, subi des températures nocturnes fraîches, voire des gelées, très tardives cette année-là, qui étaient moins susceptibles d'impacts négatifs (sur les plantes, mais aussi sur l'activité des pollinisateurs) pour les stations des zones abritées comme le Bois de Laumière. Le taux de visite, apparemment plus faible, noté en 2014 sur cette station, résulte probablement de la date de prospection, le 25 mai, soit une semaine avant les autres. Les plantes y étaient donc à un stade de floraison

nettement moins avancé (1,7 fleurs/ind. au lieu de 3,1 à Lapanouse), de nombreuses fleurs venant à peine de s'épanouir. Par contre, les plantes du bois de Laumière ayant 3 fleurs épanouies étaient en effet déjà fortement visitées à près de 50 %.

L'examen attentif d'un grand nombre des fleurs a permis de révéler une évolution particulière des pollinies. Certaines fleurs âgées montrent en effet un recourbement du caudicule (le pied qui porte les grains de pollen agglutinés en massues) conduisant à rapprocher les grains de pollen du stigmate. Ceci pourrait favoriser une autofécondation des fleurs non visitées par le pollinisateur à l'instar de ce qui se passe chez l'ophrys abeille (*O. apifera*). Quelques hybrides d'*O. aveyronensis* avec diverses Ophrys ont été observés dont le rare descendant d'un croisement avec *O. apifera*.

Conclusion

La prospection de 2014 a permis de doubler les effectifs comptés par rapport à celle de 2013, désormais proches de 1000, et de presque tripler les observations de phénologie et de pollinisation. La fragmentation des populations se confirme avec deux stations principales possédant quelques centaines d'individus, dont environ une centaine susceptible d'entrer en reproduction une année donnée. Les autres stations connues sont plus dispersées souvent avec juste quelques dizaines d'individus. Il se pose alors la question de leur importance dans la reproduction et donc pour la dynamique de l'espèce. Ces premières analyses demandent à être confirmées. Elles donnent cependant des pistes pour orienter les recherches pour une meilleure connaissance et pour la conservation de l'espèce.

Afin d'assurer le suivi dans le temps et de pouvoir sécuriser les informations collectées, elles sont saisies sur le site participatif de collecte et de partage de données en ligne d'observations d'orchidées

proposé par la SFO, « Orchisauvage » (www.orchisauvage.fr). Toute personne intéressée et motivée pour la conservation de cette espèce peut y contribuer, aussi bien par des observations anciennes qu'actuelles. L'utilisation de l'application pour Smartphone, NaturaList, alors en test, a grandement facilité la collecte des données avec des localisations précises automatiquement collectées et un gain de temps considérable par rapport aux méthodes traditionnelles plus fastidieuses (GPS autonome, carnets, puis reprise des notes et saisies au retour au domicile). Elle permet désormais d'envisager une cartographie assez précise des individus (figure 2). Une nouvelle sortie de prospection de la SFOL est programmée pour la saison 2015.

Références

- Feldmann P., Anglade J.P., Dabonneville F., Nicole M., Souche R. et Soulié A. 2009. Les espèces d'orchidées en Languedoc et en Aveyron : statut de menaces et enjeux de conservation, in Proc. D. Prat et B. Schatz, SFO (Ed.) 15ème colloque de la Société Française d'Orchidophilie, 30/05 - 1/06 2009. Montpellier, France, pages 16-23.
- Feldmann P., Prat D., Dabonneville F., Nicole M., Souche R. et Soulié A. 2012. Réponse SFO à la proposition de modification du statut LR national de deux espèces d'orchidées (email de F. Kirchner, UICN France, du 30 août 2012), octobre 2012. SFO, 6 pages.
- Feldmann P. 2014. Prospection SFO-Languedoc en 2013 sur *Ophrys aveyronensis*, *Bulletin de la Société Française d'Orchidophilie du Languedoc* 11 : 13-15.
- UICN-France, MNHN, FCBN et SFO, 2010. La Liste rouge des espèces menacées en France - Chapitre Orchidées de France métropolitaine. UICN Ed., Paris, France, 12 pages.

Annexe : liste des participants à la prospection 2014 : B. Barbe, F. Bonnet, S. Daulmerie, J.R. Delmas, P. Feldmann, S. Guibert, C. Guillaumot, E. Juan, S. Lippert, A. Marchal, M. Nicole.

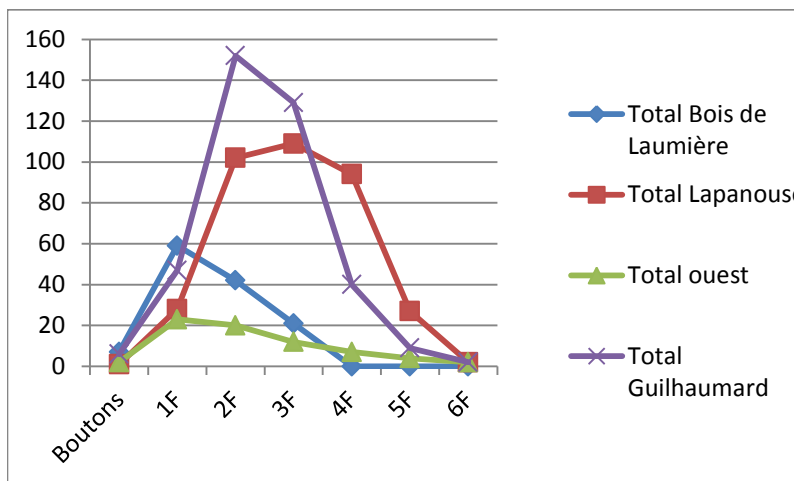


Figure 1: Courbes de stades de floraison 2014 :

La floraison est, comme en 2013, légèrement plus tardive sur le plateau de Guilhaumard avec peu d'observations. Les stations du Bois de Laumière et de l'ouest sont en début de floraison car observées une semaine plus tôt.

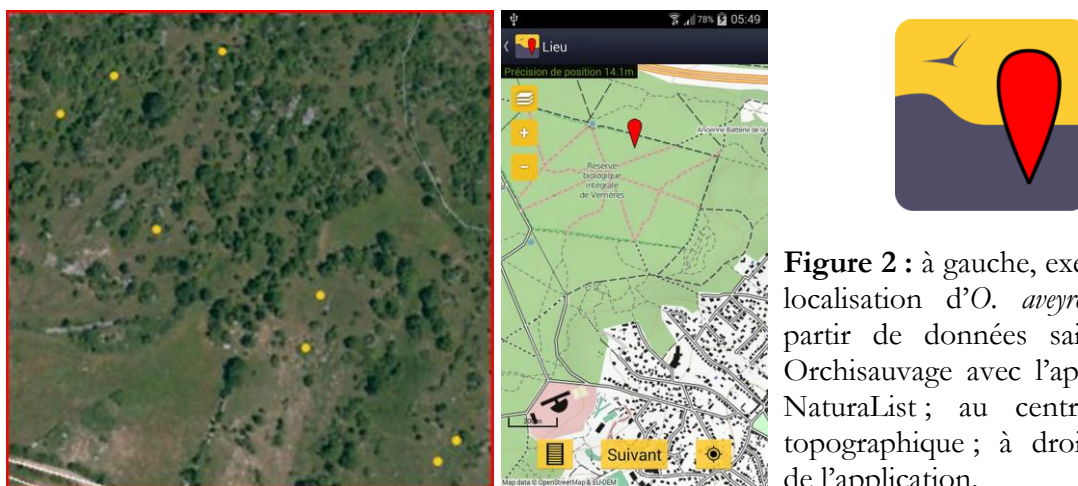


Figure 2 : à gauche, exemple de localisation d'*O. aveyronensis* à partir de données saisies sur Orchisauvage avec l'application NaturaList ; au centre, carte topographique ; à droite, logo de l'application.

Lieu-dit	Observations	2013	2014
Bois de Laumière	Effectifs comptés (nombre d'individus)	107	122
	Taux de plantes visitées (%)	39,3	20,5
	Taux de fleurs visitées (%)	21,5	14,6
Crassous	Effectifs comptés (nombre d'individus)	34	22
	Taux de plantes visitées (%)	11,8	59,1
	Taux de fleurs visitées (%)	6,7	26,0
Lapanouse de Cernon	Effectifs comptés (nombre d'individus)	103	294
	Taux de plantes visitées (%)	12,6	39,1
	Taux de fleurs visitées (%)	6,9	15,9
Total	Nombre total de plantes examinées	244	628
	Taux de plantes visitées (%)	24,2	29,5
	Taux de fleurs visitées (%)	13,5	14,0

Tableau 2 : taux des plantes et des fleurs visitées. Le bois de Laumière a été prospecté en 2014 en tout début de floraison, d'où un taux de plantes et fleurs visitées non comparable avec les autres stations. Les effectifs totaux pour 2014 comprennent les observations du plateau de Guilhaumard.