

**FAUNISTYCZNIE WAŻNE
OBSERWACJE PTAKÓW NA
PÓŁNOCNYM PODLASIU
W ROKU 2009**



fol. Jerzy Kosior

Białystok 2010



Faunistycznie ważne obserwacje ptaków na Północnym Podlasiu w roku 2009

W tym raporcie przedstawiono faunistycznie ważne obserwacje ptaków dokonane na Nizinie Północnopodlaskiej w 2009 roku. Wyboru obserwacji dokonano spośród ponad 900 stwierdzeń prawie 140 obserwatorów, na podstawie aktualnej wiedzy w zakresie awifaunistyki regionalnej. Większość obserwacji dotyczy pojawów o charakterze niełęgowym. Uwzględniono też informację o lęgach gatunków rzadkich na Północnym Podlasiu.

W raporcie wymieniono wszystkie stwierdzenia gatunków rzadszych, a w przypadku częściej występujących, tylko obserwacje z określonych okresów oraz stada i koncentracje ptaków powyżej określonej wielkości. Informacje o zakresie prezentowanych danych podano w nawiasie przy nazwie gatunkowej. Do raportu dołączono też stwierdzenia ptaków nietypowo ubarwionych i zachowujących się w sposób odbiegający od znanej normy.

W tekście zastosowano następujące skróty i oznaczenia:

m. - miejscowość	P. - powierzchnia próbna	ca - około
rz. - rzeka	gm. - gmina	Σ - koncentracje
St. - stawy	pow. - powiat	WO - wszystkie obserwacje
Zb. – zbiornik	min. - minimum	L - lęgowe
J. - jezioro	god. - szata godowa	T - terytorialne

W 2009 roku na Nizinie Północnopodlaskiej stwierdzono występowanie 268 gatunków ptaków. Do awifauny regionu przybyły 3 nowe gatunki, mianowicie żuraw stepowy *Anthropoides virgo* i świergotek nadmorski *Anthus petrosus* o nieznanym pochodzeniu oraz jemioluska japońska *Bombacilla japonica*, gatunek którego pojaw uznano, że ma charakter nienaturalny.

Nie wszystkie obserwacje, które tego wymagają zostały poddane weryfikacji przez Komisję Faunistyczną SO PTZool.

Łabędź niemy *Cygnus olor* (min. 100)

09.02 - 106, Ruś, gm. Wizna, pow. łomżyński (G. Grygoruk, J. Kosior); **07.03** - Σ 131, rz. Biebrza i Narew, od Goniądza (gm.) do Grądów Woniecka, gm. Rutki, pow. moniecki/zambrowski (G. Grygoruk, J. Kosior); **14.03** - Σ ca 115, rz. Narew od Bronowa do Rusi, gm. Wizna, pow. łomżyński (G. Grygoruk, S. Niedźwiecki, K. Sokołowski); **22.03** - ca 110, Budne, gm. Goniądz, pow. Moniecki (P. Marczakiewicz); **27.03** - Σ 112 *ad.*, rz. Biebrza i Narew, od Goniądza (gm.) do Grądów Woniecka (G. Grygoruk, J. Kosior, S. Niedźwiecki, W. Piechowski, W. Sawicki); **24.04** - ca 120, Łęg, gm. Wizna, pow. łomżyński (G. Myka); **28.04** - ca 120, tamże (T. Kułakowski); **29.04** - ca 170, ca 140, rz. Biebrza i Narew, od Goniądza (gm.) do Grądów Woniecka (G. Grygoruk, J. Kosior); **08.05** - 224, Rutkowskie, gm. Wizna, pow. łomżyński (G. Grygoruk, J. Kosior); **03.12** - 91 *ad.* i 29 *im.*, rz. Biebrza i Narew od Wizny (gm.) do Brzostowa, gm. Jedwabne, pow. łomżyński (G. Grygoruk).

Łabędź czarnodzioby *Cygnus columbianus* (1 XII-29 II; min. 100)

13.03 - Σ 105 *ad* i 3 *im.*, rz. Biebrza i Narew od Goniądza (gm.) do Grądów Woniecka, gm. Rutki, pow. moniecki/zambrowski (G. Grygoruk, J. Kosior); **14.03** - Σ ca 190, rz. Biebrza i Narew od Brzostowo do Bronowa, gm. Jedwabne/Wizna, pow. łomżyński (G. Kułakowska, T. Kułakowski, J. Stepianiuk, G. Grygoruk, S. Niedźwiecki, K. Sokołowski); **15.03** - Σ 182, tamże (G. Grygoruk, J. Kosior, A. Płowucha); **19.03** - Σ 216, rz. Biebrza i Narew od Osowca do do Bronowa, gm. Goniądz/Wizna, pow. moniecki/łomżyński (G. Grygoruk, J. Kosior, S. Niedźwiecki, W. Sawicki); **22.03** - ca 200, Brzostowo (T. Kułakowski i inni); **28.03** - 196, tamże (P. Białomyzy, A. Zakrzewska); **09,14.12** - 2 *ad.*, Ruś, gm. Wizna, pow. łomżyński (G. Grygoruk); **15.12** - 2 *ad.*, tamże (M. Polakowski, M. Broniszewska).



Fot.1. Łabędzie czarnodziobe, Jerzy Kosior

Łabędź krzykliwy *Cygnus cygnus* (1 I-10 II; min. 60)

04.01 - 12 *ad.* i 3 *im.*, Brzostowo, gm. Jedwabne, pow. łomżyński (G. Grygoruk, J. Kosior); **29.01** - 6 *ad.* i 3 *im.*, tamże (G. Grygoruk, J. Kosior); **01.02** - 19 *ad.* i 6 *im.*, Ruś, gm. Wizna, pow. łomżyński (G. Grygoruk, J. Kosior); **07.02** - 2 *ad.*, P. „Nowoberezowo”, gm. Hajnówka/Czyże (E. Pugacewicz); **07.02** - 14 *ad.* i 7 *im.*, Brzostowo (G. Grygoruk, J. Kosior); **07.02** - 8 *ad.* i 3 *im.*, Ruś (A. i K. Henel); **09.02** - 25 *ad.* i 9 *im.*, tamże (G. Grygoruk); **13.03** - Σ 63 *ad.* i 14 *im.*, rz. Biebrza i Narew od Goniądza (gm.) do Grądów Woniecka, gm. Rutki, pow. moniecki/zambrowski (G. Grygoruk, J. Kosior); **15.03** - Σ 86, tamże (A. Płowucha, G. Grygoruk, J. Kosior); **19.03** - Σ 133, rz. Biebrza i Narew od Osowca do Bronowa, gm. Goniądz/Wizna, pow. moniecki/łomżyński (G. Grygoruk, J. Kosior, S. Niedźwiecki, W. Sawicki); **27.03** - Σ 85 *ad.*, tamże (G. Grygoruk, J. Kosior, S. Niedźwiecki, W. Piechowski, W. Sawicki); **14.04** - Σ 70, tamże (G. Grygoruk, J. Kosior); **13.12** - Σ 119, rz. Biebrza i Narew od Brzostowa do Wizny (gm.), gm. Jedwabne, pow. łomżyński (M. Polakowski i M. Broniszewska); **14.12** - Σ 82 *ad.* i 20 *im.*, rz. Biebrza od Brzostowa do Wierciszewa, gm. Jedwabne, pow. łomżyński (G. Grygoruk).

Gęś zbożowa *Anser fabalis* (15 XII-10 II; min. 2000)

12.03 - *ca* 2000, Sulin, gm. Wizna, pow. łomżyński (G. Grygoruk); **13.03** - Σ *ca* 5200, rz. Biebrza i Narew od Goniądza (gm.) do Grądów Woniecka, gm. Rutki, pow. moniecki/zambrowski (G. Grygoruk, J. Kosior); **14.03** - Σ *ca* 9500, rz. Narew od Bronowa do Rusi, gm. Wizna, pow. łomżyński (G. Grygoruk, S. Niedźwiecki, K. Sokołowski); **15.03** - 1 leucystyczny, Okrasin, gm. Radziłów, pow. grajewski (G. Grygoruk, J. Kosior, A. Płowucha); **19.03** - *ca* 4000, Grądy Woniecko (S. Niedźwiecki, W. Sawicki); **21.03** - Σ *ca* 2000, rz. Narew od Starej Łupianki do Zawyk, gm. Łapy/Suraż, pow. białostocki (S. Niedźwiecki, W. Sawicki).

Gęś krótkodzioba *Anser brachyrhynchus* (WO)

07.03 - 2 *ad.*, Brychy, gm. Radziłów, pow. grajewski (G. Grygoruk, J. Kosior); **08.03** - 2, tamże (A. i K. Henel); **12.03** - 1, Osowiec, gm. Goniądz, pow. moniecki (M. Polakowski, M. Broniszewska); **13.03** - 2, Brychy (G. Grygoruk, J. Kosior); **13.03** - 1, Włochówka, gm. Wizna, pow. łomżyński (G. Grygoruk, J. Kosior); **15.03** - 2 *ad.*, Góra Strękowa, gm. Zawady, pow. białostocki (G. Grygoruk, J. Kosior, A. Płowucha); **17.03** - 1, Końcowizna, gm. Suraż, pow. białostocki (T. Tumieli, G. Grygoruk, S. Niedźwiecki); **19.03** - 1, Racibory, gm. Radziłów, pow. grajewski (M. Polakowski); **20.03** - 1, Grądy Woniecko, gm. Rutki, pow. zambrowski (T. Tumieli, G. Grygoruk); **22.03** - 1, Racibory (M. Polakowski); **22.03** - 2, Łoje Awissa, gm. Radziłów, pow. grajewski (M. Polakowski); **27.03** - 2, Włochówka (T. Tumieli, M. Korniluk); **27.03** - 4, Brychy (G. Grygoruk, W. Piechowski, J. Kosior); **28.03** - 1, Brzostowo, gm.

Jedwabne, pow. łomżyński (M. Polakowski, A. i O. Popławscy); **28.03** - 3, Gielczyn, gm. Trzcianne, pow. moniecki (M. Polakowski, A. i O. Popławscy); **31.03** - 1, tamże (G. Grygoruk, J. Kosior, W. Piechowski); **31.03** - 1, Białogrądy, gm. Grajewo (M. Polakowski, M. Cieszyński); **22.03** - 2, Łoje Awissa (M. Polakowski).



Fot. 2.3. Gęsi krótkodziobe, Grzegorz Grygoruk

Gęś białoczelną *Anser albifrons* (15 XII-10 II; min. 10000)

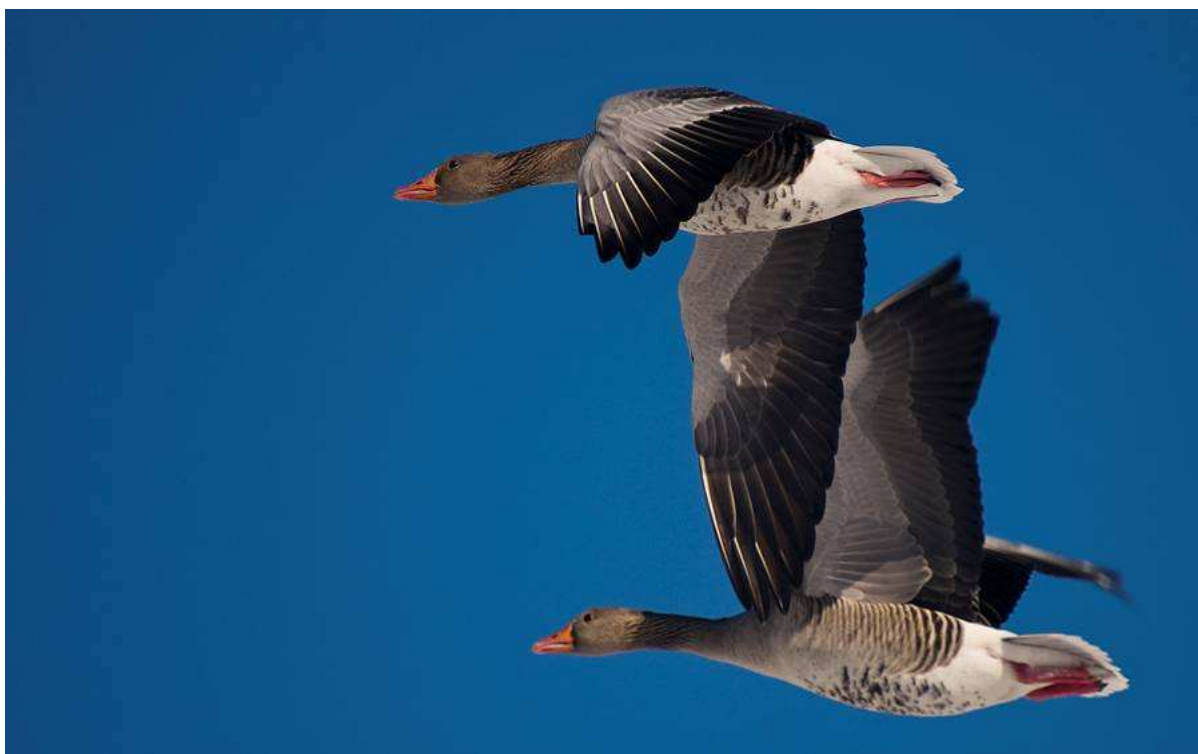
08.02 - 8, Brzostowo, gm. Jedwabne, pow. łomżyński; **14.03** - Σ ca 20500, rz. Narew od Bronowa do Rusi, gm. Wizna, pow. łomżyński (G. Grygoruk, S. Niedźwiecki, K. Sokołowski); **21.03** - 1 leucystyczna, Włochówka, gm. Wizna, pow. łomżyński (W. Januszkiewicz); **25.03** - 1 leucystyczna, tamże (G. Grygoruk, W. Januszkiewicz); **21.03** - Σ ca 11000, rz. Narew od Starej Łupianki do Zawyk, gm. Łapy/Suraż, pow. białostocki (S. Niedźwiecki, W. Sawicki); **27.03** - Σ ca 20000, rz. Biebrza i Narew od Osowca do do Bronowa, gm. Goniądz/Wizna, pow. moniecki/łomżyński (G. Grygoruk, S. Niedźwiecki, W. Piechowski, J. Kosior, W. Sawicki); **28.03** - ca 12000, Włochówka (W. Januszkiewicz).

Gęś mała *Anser erythropus* (WO)

21.03 - 1 *ad.*, Wizna (gm.), pow. łomżyński (M. Polakowski); **31.03** - 1 *ad.*, Kurpiki, gm. Zawady, pow. białostocki (M. Polakowski, M. Broniszewska).

Gęgawa *Anser anser* (15 XII-31 I; min. 500)

04.01 - 1, Grądy Woniecko, gm. Rutki, pow. zambrowski (S. Niedźwiecki, W. Sawicki); **04.01** - 17, Brzostowo, gm. Jedwabne, pow. łomżyński (G. Grygoruk, J. Kosior); **31.01** - 9, tamże (K. Henel); **31.01** - *ca* 200, Chyliny, gm. Jedwabne, pow. łomżyński (K. Henel); **28.02** - \sum *ca* 1100, rz. Biebrza i Narew, od Goniądza (gm.) do, Wizny (gm.) Rutki, pow. moniecki/łomżyński (G. Grygoruk, J. Kosior); **03.03** - *ca* 600, Łoje Awissa, gm. Radziłów, pow. grajewski (M. A. Borkowski); **04.03** - \sum *ca* 1250, **07.03** - \sum *ca* 500, rz. Biebrza i Narew, od Goniądza (gm.) do Wizny (gm.) (G. Grygoruk, J. Kosior); **13.11** - *ca* 700, Brzostowo (G. Grygoruk); **15.11** - *ca* 500, tamże (Z. Molski, K. Zwierzyński, K. Sokołowski, S. Niedźwiecki); **21.11** - *ca* 750, tamże (G. Grygoruk); **26.11** - *ca* 500, tamże (W. Sawicki, S. Niedźwiecki); **28.11** - *ca* 880, tamże (T. Kułakowski); **29.11** - *ca* 800, tamże (Z. Molski, K. Sokołowski); **03.12** - *ca* 700, tamże (G. Grygoruk).



Fot. 4. Gęgawy, Jerzy Kosior

Gęś zbożowa/białoczarna *Anser fabalis/albifrons* (15 XII-10 II; min. 10000)

15.03 - \sum *ca* 10500, rz. Biebrza i Narew od Okrasina do Bronowa, gm. Radziłów/Wizna, pow. grajewski/łomżyński (G. Grygoruk, J. Kosior, A. Płowucha); **19.03** - \sum *ca* 23000, rz. Biebrza i Narew od Osowca do Bronowa, gm. Goniądz/Wizna, pow. moniecki/łomżyński (G. Grygoruk, S. Niedźwiecki, J. Kosior, W. Sawicki); **20.03** - \sum *ca* 15000, tamże (T. Tumiel, G. Grygoruk);

21.03 - ca 20000, Włochówka, gm. Wizna, pow. łomżyński (W. Januszkiewicz); **25.03** - ca 15000, Grądy Woniecko (W. Januszkiewicz); **25.03** - ca 20000, Włochówka (W. Januszkiewicz, G. Grygoruk).



Fot. 5. Stado gęsi, Jerzy Kosior

Bernikla białolica *Branta leucopsis* (WO)

06.03 – 3, Łoje Awissa, gm. Radziłów, pow. grajewski (M. Polakowski, A. Płowucha, M. Broniszewska, M. Rostkowski) **07.03** - 3, tamże (R. Stelmach i inni); **11.03** - 3, tamże (G. Grygoruk, T. Tumiel, S. Niedźwiecki, J. Stepaniuk); **12.03** - 2, Sulin, gm. Wizna, pow. łomżyński (G. Grygoruk); **13.03** - Σ 6, rz. Biebrza i Narew od Goniądza (gm.) do Grądów Woniecka, gm. Rutki, pow. moniecki/zambrowski (G. Grygoruk, J. Kosior); **14.03** - 4, Grądy Woniecko (G. Grygoruk, S. Niedźwiecki, K. Sokołowski); **14.03** - 1, Ruś, gm. Wizna, pow. łomżyński (G. Grygoruk, S. Niedźwiecki, K. Sokołowski); **15.03** - Σ 7, rz. Biebrza i Narew od Okrasina do Bronowa, gm. Radziłów/Wizna, pow. grajewski/łomżyński (G. Grygoruk, J. Kosior, A. Płowucha); **15.03** - 3, Łoje Awissa, gm. Radziłów, pow. grajewski (K. i A. Henel, M. Polakowski); **16.03** - 4, Grądy Woniecko (W. i M. Januszkiewicz, T. Markowski); **16.03** - 2, Sulin (W. i M. Januszkiewicz, T. Markowski); **17.03** - 1, Końcowizna, gm. Suraż, pow. białostocki (T. Tumiel, G. Grygoruk, S. Niedźwiecki); **19.03** - 5, 2, Grądy Woniecko (S. Niedźwiecki, W. Sawicki); **19.03** - 3, Łoje Awissa (G. Grygoruk, J. Kosior); **20.03** - 1, Racibory, gm. Radziłów, pow. grajewski (T. Tumiel, G. Grygoruk); **21.03** - 8, Samułki Duże, gm. Wyszki, pow. bielski (S. Niedźwiecki, W. Sawicki); **21.03** - 9, Włochówka, gm. Wizna, pow. łomżyński (W. Januszkiewicz); **21.03** – 1, Mścichy, gm. Radziłów, pow. grajewski (A. i K. Henel); **24.03** - 3, Wizna (gm.), pow. łomżyński (G. Grygoruk, W. Piechowski); **25.03** - 7,

Włochówka (W. Januszkiewicz, G. Grygoruk); **26.03** - 2, Sulin (P. Białomyzy, A. Zakrzewska); **26.03** - 2, Wizna (gm.), pow. łomżyński (P. Białomyzy, A. Zakrzewska); **27.03** - ca 15, Włochówka (J. i M. Juniewicz); **27.03** - 4, Grądy Woniecko (P. Białomyzy, A. Zakrzewska); **27.03** - Σ 10, rz. Biebrza i Narew, od Osowca dow Wizny (gm.), gm. Goniądz, pow. moniecki/łomżyński (G. Grygoruk, J. Kosior, W. Piechowski); **28.03** - 2, Brzeziny, gm. Trzcianne, pow. moniecki (P. Białomyzy, A. Zakrzewska); **28.03** - 11, Włochówka (W. Januszkiewicz); **28.03** - 18, rz. Narew od Zajek do Wizny (gm.), gm. Trzcianne pow. moniecki/łomżyński (G. Grygoruk, W. Piechowski); **28.03** - 1, Grądy Woniecko (G. i M. Myka); **29.03** - 12, Łoje Awissa (P. Białomyzy, A. Zakrzewska); **29.03** - 6, Giełczyn, gm. Trzcianne, pow. moniecki (G. i M. Myka); **29.03** - 4, Zabiele, gm. Jaświły, pow. moniecki (M. Matyskiel); **31.03** - 16, Chyliny, gm. Jedwabne, pow. łomżyński (G. Grygoruk, J. Kosior, W. Piechowski); **04.04** - 11, Zajki (M. Juniewicz); **04.04** - 11, Zabiele, gm. Suchowola, pow. sokólski (M. Matyskiel); **05.04** - Σ 10, Zajki (G. Grygoruk); **08.04** - Σ 19, tamże (G. Grygoruk, W. Piechowski); **11.04** - 10, Zajki (G. Grygoruk); **13.04** - 1, tamże (Sz. Beuch); **14.04** - 1, tamże (Z. Molski; M. Polakowski, D. Dydło); **14,25,29.04** - 14, Ruś (G. Grygoruk, J. Kosior); **15.04** - 14, tamże (Sz. Beuch, G. Grygoruk); **15.04** - 1, Zajki (G. Grygoruk); **16.04** - 1, tamże (M. Polakowski, D. Dydo); **18.04** - 1, tamże (G. Grygoruk, J. Kosior); **28.04** - 12, Wierciszewo, gm. Wizna, pow. łomżyński (T. Kułakowski); **13.11** - 1, Brzostowo, gm. Jedwabne, pow. łomżyński (G. Grygoruk).



Fot. 6. Bernikla białolica, Grzegorz Grygoruk

Branta leucopsis/Anser spc.

31.03 - 1, Kurpiki, gm. Zawady, pow. białostocki (G. Grygoruk, W. Piechowski, M. Polakowski, M. Broniszewska, M. Cieszyński), **02.04** - 1, tamże (M. Polakowski).

Bernikla obrożna *Branta bernicla* (WO)

20.03 - 1, Racibory, gm. Radziłów, pow. grajewski (T. Tumiel, G. Grygoruk); **20.03** - 1, Brychy, gm. Radziłów, pow. grajewski (G. Grygoruk, T. Tumiel); **21.03** - 1, Włochówka, gm. Wizna, pow. łomżyński (W. Januszkiewicz); **22.03** - 1, Racibory (M. Polakowski); **22.03** - 1, Łoje Awissa, gm. Radziłów, pow. grajewski (M. Polakowski); **23-24.03** - 1, Grądy Woniecko, gm. Rutki, pow. zambrowski (M. Polakowski, T. i A. Rafalscy, G. Czapiewski); **28.03** - 1, Brzeziny, gm. Trzcianne, pow. moniecki (G. Grygoruk, W. Piechowski, P. Białomyzy, T. Kułakowski); **29.03** - 2, Łoje Awissa (P. Białomyzy, M. Polakowski, M. Cieszyński, A. i O. Popławscy).



Fot. 7. Bernikla obrożna, Grzegorz Grygoruk

Bernikla rdzawoszyja *Branta ruficollis* (WO)

22.02 - 1, Mścichy, gm. Radziłów, pow. grajewski (K. i A. Henel, M. Polakowski, M. Broniszewska); **07.03** - 1, Białogrądy, gm. Grajewo (M. Polakowski, T. Kułakowski, G. Grygoruk, J. Kosior); **08.03** - 1, Osowiec, gm. Goniądz, pow. moniecki (M. Rycak i inni); **22.03** - 1, Łoje Awissa, gm. Radziłów, pow. grajewski (M. Polakowski); **27.03** - 1, Włochówka, gm. Wizna, pow. łomżyński (M. Korniluk, T. Tumiel); **28.03** - 1, tamże (G. i M. Myka).

Gęsiówka egipska *Alopochen aegyptiaca* (WO)

02.10 - 2, Wajków, gm. Mielnik, pow. siemiatycki (G. Grygoruk, T. Tumiel).



Fot.8. Gęsiówki egipskie, Grzegorz Grygoruk

Ohar *Tadorna tadorna* (WO)

22.03 - 1 ♀, Supraśl (gm.), pow. białostocki (W. Januszkiewicz).

Świstun *Anas penelope* (1 I-31 I; min. 5000)

01-15.01 - 1 ♂, Białystok ZOO (M. Polakowski i inni); **14.03** - \sum ca 8700, rz. Narew od Bronowa do Rusi, gm. Wizna, pow. łomżyński (G. Grygoruk, S. Niedźwiecki, K. Sokołowski); **15.03** - \sum ca 7700, rz. Biebrza i Narew od Okrasina do Bronowa, gm. Radziłów/Wizna, pow. grajewski/łomżyński (G. Grygoruk, J. Kosior, A. Płowucha); **21.03** - \sum ca 8750, rz. Narew od Starej Łupianki do Zawyk, gm. Łapy/Suraż, pow. białostocki (S. Niedźwiecki, W. Sawicki); **19.03** - \sum ca 22000, rz. Biebrza i Narew od Okrasina do Bronowa (G. Grygoruk, J. Kosior, S. Niedźwiecki, W. Sawicki); **27.03** - \sum ca 20500, tamże (G. Grygoruk, J. Kosior, S. Niedźwiecki, W. Piechowski, W. Sawicki); **02.04** - 1 leucystyczny, Zajki, gm. Trzcianne, pow. moniecki (M. Polakowski).



Fot. 9. Zimujący świstun, Grzegorz Grygoruk

Krakwa *Anas strepera* (1 XII-10 III; min. 100)

11.12 - 1, Zb. Siemianówka (M. Polakowski, M. Broniszewska).

Cyraneczka *Anas crecca* (1 I-20 II; min. 300)

01.01 - 3, Białostok-oczyszczalnia ścieków (T. Kułakowski i inni); 03.01 - 2, tamże (G. Grygoruk, J. Kosior); 07.01 - 5, tamże (G. Grygoruk, T. Tumiel); 14.04 - Σ ca 400 rz. Biebrza i Narew, od Goniądza (gm.) do Grądów Woniecka, gm. Rutki, pow. moniecki/zambrowski (G. Grygoruk, J. Kosior); 30.10 - ca 350, J. Zygmunta Augusta, gm. Knyszyn, pow. moniecki (G. Grygoruk).

Krzyżówka *Anas platyrhynchos* (min. 2000)

18.01 - Σ ca 3000, Białystok (G. Grygoruk, T. Tumiel, M. Polakowski, K. Krahel); 19.03 - ca 3500, rz. Biebrza i Narew od Osowca do do Bronowa, gm. Goniądz/Wizna, pow. moniecki/łomżyński (G. Grygoruk, J. Kosior, S. Niedźwiecki, W. Sawicki); 27.03 - ca 2700, rz. Biebrza i Narew, od Goniądza (gm.) do Grądów Woniecka, gm. Rutki, pow.

moniecki/zambrowski (S. Niedźwiecki, G. Grygoruk, W. Piechowski, J. Kosior, W. Sawicki); **13.12** - 1 leucystyczna, Zb. Siemianówka (S. Niedźwiecki); **16.12** - 1 albinos, tamże (G. Grygoruk, T. Tumiel);

Rożeniec *Anas acuta* (1 I-20 II; min. 500)

07.02 - 1 ♂, Brzostowo, gm. Jedwabne, pow. łomżyński (G. Grygoruk, J. Kosior); **12.03** - Σ ca 1500, Wizna (gm.), pow. łomżyński (G. Grygoruk); **13.03** - Σ ca 2150, rz. Biebrza i Narew, od Goniądza (gm.) do Grądów Woniecka, gm. Rutki, pow. moniecki/zambrowski (G. Grygoruk, J. Kosior); **14.03** - Σ ca 2200, rz. Narew od Bronowa do Rusi, gm. Wizna, pow. łomżyński (G. Grygoruk, S. Niedźwiecki, K. Sokołowski); **15.03** - Σ ca 2800, rz. Biebrza i Narew od Okrasina do Bronowa, gm. Radziłów/Wizna, pow. grajewski/łomżyński (G. Grygoruk, J. Kosior, A. Płowucha); **19.03** - Σ ca 4500, tamże (G. Grygoruk, J. Kosior, S. Niedźwiecki, W. Sawicki); **21.03** - Σ ca 1300, rz. Narew od Starej Łupianki do Zawyk, gm. Łapy/Suraż, pow. białostocki (S. Niedźwiecki, W. Sawicki); **27.03** - Σ ca 4400, rz. Biebrza i Narew od Okrasina do Bronowa (G. Grygoruk, J. Kosior, S. Niedźwiecki, W. Piechowski, W. Sawicki); **29.03** - ca 1000, Zabiele, gm. Jaświły, pow. moniecki (M. Matyskiel); **14.04** - Σ ca 1000, rz. Biebrza i Narew, od Goniądza (gm.) do Grądów Woniecka (G. Grygoruk, J. Kosior).

Cyranka *Anas querquedula* (15 X-20 III; min. 50)

15.03 - 5, Łapy (gm.), pow. Białostocki (W. Sawicki); **15.03** - 4, Grądy Woniecko, gm. Rutki, pow. zambrowski (G. Grygoruk, J. Kosior, A. Płowucha); **15.03** - 2, Brzostowo, gm. Jedwabne, pow. łomżyński (A. i K. Henel, M. Polakowski); **16.03** - 3 ♂, tamże (W. i M. Januskiewicz, T. Markowski); **19.03** - 1, 3, 1, 2, rz. Biebrza i Narew od Osowca do do Bronowa, gm. Goniądz/Wizna, pow. moniecki/łomżyński (G. Grygoruk, J. Kosior, S. Niedźwiecki, W. Sawicki); **14.04** - Σ 50, rz. Biebrza i Narew, od Goniądza (gm.) do Grądów Woniecka, gm. Rutki, pow. moniecki/zambrowski (G. Grygoruk, J. Kosior).

Płaskonos *Anas clypeata* (15 XI-29 II; min. 400)

14.04 - ca 750, rz. Biebrza i Narew, od Goniądza (gm.) do Grądów Woniecka, gm. Rutki, pow. moniecki/zambrowski (G. Grygoruk, J. Kosior).

Głowienka *Aythya ferina* (15 XII-29 II; min. 200)

08.02 - 1 ♂, Hajnówka (gm.), pow. hajnowski (A. Gierasimiuk); **27.03** - ca 650, rz. Biebrza i Narew, od Goniądza (gm.) do Grądów Woniecka, gm. Rutki, pow. moniecki/zambrowski (S. Niedźwiecki, G. Grygoruk, W. Piechowski, J. Kosior, W. Sawicki, P. Białomyzy, A. Zakrzewska).

Podgorzałka *Aythya nyroca* (WO)

28.03 - 1 ♂, Wizna (gm.), pow. łomżyński (P. Białomyzy i inni); **05.04** – 1 ♂, Zb. Siemianówka (T. Tumiel i inni); **VIII** - 1, St. Poryte-Jabłoń, gm. Zambrów (A. Dmoch).



Fot. 10. Podgorzałka, Grzegorz Grygoruk

Czernica *Aythya fuligula* (1 XII-29 II; min. 200)

01.12 - 1 ♂ i 4 ♀, Białystok ul. Mickiewicza (T. Tumiel, G. Grygoruk); **03.12** - 1 ♀/im., Niwkowo, gm. Wizna, pow. łomżyński (G. Grygoruk); **06.12** - 1 ♂ i 4 ♀, St. Dojlidy w Białymstoku (G. Grygoruk, S. Niedźwiecki); **06.12** - 1 ♀, Zb. Siemianówka (G. Grygoruk, S. Niedźwiecki); **08.12** - 2 ♀, tamże (G. Grygoruk, D. Musiał, S. Niedźwiecki); **09.12** - 1 ♂ i 2 ♀/im., Niwkowo (G. Grygoruk); **11.12** - 1, Zb. Siemianówka (M. Polakowski, M. Broniszewska); **13.12** - 2 ♂ i 1 ♀/im., tamże (G. Grygoruk); **14.12** - 1 ♂, Niwkowo (G. Grygoruk); **15.12** - 1, tamże (gm.), pow. łomżyński (M. Polakowski, M. Broniszewska); **16.12** - 1 ♂ i 1 ♀/im., Zb. Siemianówka (G. Grygoruk, T. Tumiel); **22.12** - 1, Fasty, gm. Dobrzyniewo Duże, pow. białostocki (T. Tumiel, G. Grygoruk); **24.12** - 2 ♀/im., tamże (G. Grygoruk); **28,31.12** - 1 ♀/im., tamże (G. Grygoruk).

Ogorzałka *Aythya marila* (WO)

23.03 - 1 ♂, Brzostowo, gm. Jedwabne, pow. łomżyński (M. Polakowski); **27.03** - 1 ♂, Wizna (gm.), pow. łomżyński (A. Zakrzewska, P. Białomyzy); **28.03** - 1 ♂, tamże (W. Januskiewicz, G. Grygoruk, W. Piechowski); **22.09** - 1 ♂, J. Zygmunta Augusta, gm. Knyszyn, pow. moniecki (M. Polakowski, M. Broniszewska, A. Rokicka); **10.10** - 2 ♂ i 1 ♀/im., Zb. Siemianówka (G. Grygoruk, T. Tumiel); **16.10** - 1 ♂, J. Zygmunta Augusta (G. Grygoruk); **30.10** - 1 ♂ i 11 ♀/im., Zb. Siemianówka (W. Januskiewicz); **30.10** - 2 ♀/im., St. Knyszyn-Zamek, gm. Knyszyn, pow. moniecki (G. Grygoruk); **02.11** - 2 ♀/im., tamże (W. Januskiewicz); **26.11** - 3 ♀/im., St. Dojlidy w Białymstoku (G. Grygoruk); **03,09.12** - 1 ♀/im., Niwkowo, gm. Wizna, pow. łomżyński (G. Grygoruk); **11.12** - 2 ♀/im., Zb. Siemianówka (M. Polakowski, M. Broniszewska); **14.12** - 1 ♀/im., Niwkowo (G. Grygoruk), **15.12** - 2 ♀/im., k. Wizny (gm.), pow. łomżyński (M. Polakowski, M. Broniszewska).

Lodówka *Clangula hyemalis* (WO)

01.12 - 1 ♀/im., Zb. Siemianówka (M. Polakowski, M. Broniszewska, A. Krawczyk, M. Tobołka).

Markaczka *Melanitta nigra* (WO)

25.10 - 2 ♀/im., Zb. Siemianówka (C. Pióro, P. Białomyzy, S. Niedźwiecki); **27.10** - 1 ♀/im., tamże (Ł. Meina, M. Wereszczuk, T. Tumieli, S. Niedźwiecki); **01.11** - 7 ♀/im., Zb. tamże (G. Grygoruk).



Fot. 11. Markaczki, Grzegorz Grygoruk

Uhla *Melanitta fusca* (WO)

12.03 - 2 ♀/im., Brzostowo, gm. Jedwabne, pow. łomżyński (M. Polakowski, M. Broniszewska); **13.03** - 2 ♀/im., tamże (G. Grygoruk, J. Kosior); **15.03** - 2 ♀/im., tamże (A. Płowucha, G. Grygoruk, J. Kosior); **21.05** - 1, J. Zygmunta Augusta, gm. Knyszyn, pow. moniecki (Ł. Mazurek); **19.11** - 1 ♀, Zb. Siemianówka (P. Białomyzy, A. Zakrzewska); **26.11** - 1 ♂, tamże (R. Kapowicz); **15.12** - 1 ♀, tamże (G. Grygoruk, J. Kosior).



Fot. 12. Uhle, Grzegorz Grygoruk

Bielaczek *Mergus albellus* (15 XII-31 I; min. 30)

07.01 - 1 ♀, Białystok-oczyszczalnia ścieków (T. Tumieli, G. Grygoruk); **18.01** - 1 ♀, tamże (J. Kosior, T. Tumieli, G. Grygoruk); **26.03** - 23 ♂ i 13 ♀, Zb. Siemianówka (G. Grygoruk, K. Demianiuk, R. Sołowianiuk); **15.12** - 41, Zb. Siemianówka (G. Grygoruk, J. Kosior); **16.12** -

ca 20, tamże (G. Grygoruk, T. Tumieli); **22.12** - 1 ♀/im., Fasty, gm. Dobrzyniewo Duże, pow. białostocki (T. Tumieli, G. Grygoruk); **24.12** - 2 ♂ i 1 ♀/im., tamże (G. Grygoruk).



Fot.13. Bielaczki, Jerzy Kosior

Szlachar *Mergus serrator* (WO)

10.01 - 2 ♀/im., Kanał Kuwaski, m. Biebrza, gm. Rajgród, pow. grajewski (J. Kupis); **28.03** - 1 ♂ i 1 ♀, Brzostowo, gm. Jedwabne, pow. łomżyński (P. Białomyzy, A. Zakrzewska); **27.10** - 2 ♀/im., Zb. Siemianówka (Ł. Meina, M. Wereszczuk, T. Tumieli, S. Niedźwiecki); **30.10** - 1 ♀/im., tamże (T. Tumieli, S. Niedźwiecki); **19.11** - 3 ♀, (P. Białomyzy, A. Zakrzewska); **20.11** - 4 ♀/im, tamże (G. Grygoruk, W. Sawicki, S. Niedźwiecki); **11.12** - 4 ♀/im., tamże (M. Polakowski, M. Broniszewska).

Nurogęś *Mergus merganser* (1 I-31 I; L; min. 50)

04.01 - 1 ♂, Rakowo, gm. Piątnica, pow. łomżyński (G. Grygoruk, T. Tumieli); **07.01** - 1 ♀, Białystok-oczyszczalnia ścieków (G. Grygoruk, T. Tumieli); **18.01** - 8 ♂ i 7 ♀, tamże (J. Kosior, T. Tumieli, G. Grygoruk); **25.01** - 1 ♂ i 4 ♀, Dębowo, gm. Sztabin, pow. białostocki (A. i K. Henel); **26.03** - 52, Zb. Siemianówka (K. Demianiuk, G. Grygoruk, R. Sołowianiuk); **04.07** - 1 ♀ i 3 juv., Wasilków (gm.), pow. białostocki (M. Zahorski); **26.11** - ca 60, Zb. Siemianówka (G. Grygoruk); **02.12** - ca 50, tamże (G. Grygoruk, J. Kosior); **03.12** - ca 50, tamże (W. Sawicki, S. Niedźwiecki); **06.12** - ca 95, tamże (G. Grygoruk, S. Niedźwiecki); **08.12** - 69, tamże (G. Grygoruk, D. Musiał, S. Niedźwiecki); **11.12** - 97, tamże (G. Grygoruk, S. Niedźwiecki); **13.12** - ca 100, tamże (G. Grygoruk); **15.12** - ca 100, tamże (G. Grygoruk, J. Kosior).

Głuszczyk *Tetraodon urugallus* (W poza Puszcza Augustowską)

03.05 - 1 ♀, Białowieski PN (A. Smyk); **05.05** - 1 ♀, Kołodno, gm. Gródek, pow. białostocki (R. Kapowicz).

Nur rdzawoszyi *Gavia stellata* (WO)

02.05 - 1 *ad.*, Woźnawieś, gm. Rajgród, pow. grajewski (M. Polakowski, C. Ledvai, A. Mydliński); **17.05** - 1, St. Dojlidy w Białymstoku (M. Borkowski i inni); **17.10** - 1 *ad.* i 1 *juv.*, Zb. Siemianówka (G. Grygoruk, S. Niedźwiecki); **20.10** - 1 *juv.*, tamże (G. Grygoruk, S. Niedźwiecki); **24.10** - 1 *ad.* i 2 *juv.*, tamże (P. Białomyzy, A. Zakrzewska, S. Niedźwiecki); **25.10** - 1 *ad.* i 1 *juv.*, tamże (P. Białomyzy, C. Pióro, S. Niedźwiecki); **26.10** - 2, tamże (W. Januszkiewicz); **27.10** - 1, tamże (Ł. Meina, M. Wereszczuk, T. Tumieli, S. Niedźwiecki); **29.10** - 1, tamże (G. Grygoruk, S. Niedźwiecki); **01.11** - 1 *ad.* i 4 *juv.*, tamże (G. Grygoruk); **05.11** - 1, tamże (G. Grygoruk, T. Tumieli, S. Niedźwiecki); **12.11** - 8 *juv.*, tamże (G. Grygoruk, W. Sawicki, S. Niedźwiecki); **16.11** - 1, tamże (W. Januszkiewicz); **20.11** - 1 *ad.* i 1 *juv.*, tamże (G. Grygoruk, W. Sawicki, S. Niedźwiecki); **02.12** - 2, tamże (G. Grygoruk, J. Kosior); **03.12** - 6, tamże (W. Sawicki, S. Niedźwiecki); **06.12** - 8 *juv.*, tamże (G. Grygoruk, S. Niedźwiecki); **08.12** - 2 *ad.* i 10 *juv.*, tamże (G. Grygoruk, D. Musiał, S. Niedźwiecki); **11.12** - 5, tamże (G. Grygoruk, S. Niedźwiecki).

Nur czarnoszyi *Gavia arctica* (WO)

29.03 - 1, Ruś, gm. Wizna, pow. łomżyński (M. Polakowski, M. Cieszyński, A. i O. Popławscy); **02.04** - 1, tamże (M. Polakowski); **04.04** - 1, tamże (Ł. Mazurek, M. Juniewicz, K. Bolechowski, M. Wierzbicki, R. Stelmach); **04.04** - 1, Burzyn, gm. Wizna, pow. łomżyński (K. Bolechowski, M. Wierzbicki, R. Stelmach); **05,11.04** - 1, Ruś (G. Grygoruk); **17.05** - 1, St. Dojlidy w Białymstoku (M. Borkowski i inni); **22.05** - 2 *ad.*, J. Dręstwo, gm. Bargłów Kościelny, pow. augustowski (M. Borkowski); **17.09** - 1, 3, Zb. Siemianówka (G. Grygoruk); **10.10** - 1 *ad.*, tamże (G. Grygoruk, T. Tumieli); **15.10** - 1 *ad.*, tamże (G. Grygoruk, S. Niedźwiecki); **17.10** - 9, tamże (G. Grygoruk, S. Niedźwiecki); **20.10** - 2, 44, tamże (G. Grygoruk, S. Niedźwiecki); **22.10** - 9, **24.10** - 29, tamże (P. Białomyzy, A. Zakrzewska, S. Niedźwiecki); **24.10** - 6 *ad.* + 2, tamże (W. Januszkiewicz); **25.10** - *ca* 17, tamże (P. Białomyzy, C. Pióro, S. Niedźwiecki); **26.10** - *ca* 15, tamże (W. Januszkiewicz); **26.10** - *ca* 120, tamże (Ł. Meina, S. Niedźwiecki); **27.10** - 8, tamże (Ł. Meina, M. Wereszczuk, T. Tumieli, S. Niedźwiecki); **29.10** - 3, tamże (G. Grygoruk, S. Niedźwiecki); **30.10** - 4, tamże (W. Januszkiewicz); **30.10** - 2, St. Knyszyn-Zamek, gm. Knyszyn, pow. moniecki (G. Grygoruk); **01.11** - 7, Zb. Siemianówka (G. Grygoruk); **02.11** - 1, St. Knyszyn-Zamek (W. Januszkiewicz); **05.11** - 5, Zb. Siemianówka (G. Grygoruk, T. Tumieli, S. Niedźwiecki); **06.11** - 1, St. Knyszyn-Zamek (G. Grygoruk, S. Niedźwiecki); **08.11** - 9, Zb. Siemianówka (G. Grygoruk, S. Niedźwiecki); **10.11** - 1, St. Knyszyn-Zamek (G. Grygoruk, S. Niedźwiecki); **11.12** - 5, Zb. Siemianówka (K. Sokołowski, G. Grygoruk, S. Niedźwiecki); **12.11** - 19, tamże (G. Grygoruk, W. Sawicki, S. Niedźwiecki); **13.11** - 1, Niwkowo, gm. Wizna, pow. łomżyński (G. Grygoruk); **20.11** - 3, Zb. Siemianówka (G. Grygoruk, W. Sawicki,

S. Niedźwiecki); **26.11** - 2, tamże (G. Grygoruk); **02.12** - 1, tamże (G. Grygoruk, J. Kosior); **03.12** - 1, tamże (W. Sawicki, S. Niedźwiecki); **06.12** - 8, tamże (G. Grygoruk, S. Niedźwiecki); **08.12** - 6, tamże (G. Grygoruk, D. Musiał, S. Niedźwiecki); **11.12** - 5, tamże (G. Grygoruk, S. Niedźwiecki).

Nur rdzawoszy/czarnoszy *Gavia stellata/arctica* (WO)

28.03 - 36, Hajnówka (E. Pugacewicz); **22.12** - 1, Fasty, gm. Dobrzyniewo Duże, pow. białostocki (T. Tumiel, G. Grygoruk).

Nur lodowiec/białodzioby *Gavia immer/adamsii* (WO)

25.10 - 1, Borek, gm. Hajnówka (E. Pugacewicz).

Perkozek *Tachybaptus ruficollis* (min. 20)

19.09 - ca 30, St. Dojlidy w Białymstoku (G. Grygoruk).

Perkoz dwuczuby *Podiceps cristatus* (1 I-29 II; min. 100)

17.10 - ca 140, Zb. Siemianówka (G. Grygoruk, S. Niedźwiecki).

Perkoz rogaty *Podiceps auritus* (WO)

26.11 - 1, Zb. Siemianówka (R. Kapowicz).

Kormoran *Phalacrocorax carbo* (1 XII-29 II; min. 150)

27.03 - Σ 165, rz. Biebrza i Narew, od Goniądza (gm.) do Grądów Woniecka, gm. Rutki, pow. moniecki/zambrowski (G. Grygoruk, J. Kosior, S. Niedźwiecki, W. Piechowski, W. Sawicki); **06.12** - 1, Zb. Siemianówka (G. Grygoruk, D. Musiał; S. Niedźwiecki); **11.12** - 15, tamże (G. Grygoruk, S. Niedźwiecki); **12.12** - 1, Grądy Woniecko, gm. Rutki, pow. zambrowski (W. Sawicki, S. Niedźwiecki); **13.12** - 5, tamże (G. Grygoruk); **15.12** - 45, Wizna (gm.), pow. łomżyński (M. Polakowski, M. Broniszewska).

Bąk *Botaurus stellaris* (1 XII-20 III)

13.01 - 1, Supraśl (gm.), pow. białostocki (M. Leszczyński, M. Książek); **14.02** - 1, Wasilków (gm.), pow. białostocki (T. Tumiel, A. Skrzypko).



Fot. 14. Zimujący bąk, Tomasz Tumieli

Czapla nadobna *Egretta garzetta* (WO)

15.05 - 1, Mścichy, gm. Radziłów, pow. grajewski (M. Borkowski); **29.05** - 1 *ad.*, Brzostowo, gm. Jedwabne, pow. łomżyński (P. Świętochowski, K. Henel).

Czapla biała *Egretta alba* (15 XII-29 II; min. 100)

23.05 i 17.06.2008 - 14-16 lęgowych, rz. Biebrza (M. Keller i inni); **09.08** - *ca* 100, Zb. Siemianówka (W. Januskiewicz, G. Grygoruk, S. Niedźwiecki); **16.08** - 112, **17.08** - 103, tamże (D. i J. Gawrońscy); **31.08** - 115, tamże (T. Tumieli, G. Grygoruk).

Czapla siwa *Ardea cinerea* (1 XII-31 I; min. 100)

01.01 - Σ 13, Białystok-oczyszczalnia ścieków (T. Kułakowski i inni); **03.01** - 8, tamże (G. Grygoruk, J. Kosior); **03.01** - 2, rz. Łabnianka w Kolnie (K. Trzciniński); **03.01** - 1, **05.01** - 2, m. Biebrza, gm. Rajgród, pow. grajewski (J. Kupis); **07.01** - 13, Białystok-oczyszczalnia ścieków (G. Grygoruk, T. Tumieli); **10.01** - 1, m. Biebrza (J. Kupis); **10.01** - 1, Białystok (T. Kułakowski); **10.01** - 1, tamże (T. Tumieli); **18.01** - 8, Białystok-oczyszczalnia ścieków (J. Kosior, T. Tumieli, G. Grygoruk); **21.01** - 1, Czarna Białostocka (gm.), pow. białostocki (T. Tumieli, G. Grygoruk); **01.12** - 23, J. Zygmunta Augusta, gm. Knyszyn, pow. moniecki (T. Tumieli, G. Grygoruk); **03.12** - 1, Niwkowo, gm. Wizna, pow. łomżyński (G. Grygoruk);

03.12 - 3, Zb. Siemianówka (W. Sawicki, S. Niedźwiecki); **09.12** - 1, Porosły-Kolonia, gm. Choroszcz, pow. białostocki (G. Grygoruk); **12.12** - 2, Dzikie, gm. Choroszcz, pow. Białostocki (W. Januszkiewicz); **12.12** - 11, rz. Supraśl od Supraśla (gm.) do Wasilkowa (gm.), pow. białostocki (T. Kułakowski), **21.12** - 6, Białystok oczyszczalnia-ścieków (G. Grygoruk); **22.12** - 3, Fasty, gm. Dobrzyniewo Duże, pow. białostocki (T. Tumiel, G. Grygoruk); **24.12** - 1, tamże (G. Grygoruk); **27.12** - 2, St. Dojlidy w Białymstoku (T. Kułakowski).

Czapla purpurowa *Ardea purpurea* (WO)

11.08 - 1 *juv.*, St. Pokaniewo, gm. Milejczyce, pow. siemiatycki (D. Musiał, G. Grygoruk, S. Niedźwiecki); **26.08** - 1 *juv.*, tamże (D. Musiał, Ł. Meina, G. Grygoruk, S. Niedźwiecki).



Fot. 15. Czapla purpurowa, Grzegorz Grygoruk

Bocian czarny *Ciconia nigra* (11 IX-20 III; min. 20)

28.09 - 2, Teremiski, gm. Białowieża, pow. Hajnowski (R. Sołowianiuk).

Bocian biały *Ciconia ciconia* (1 XI-29II; min. 200)

21.02 - 1, Słochy Annapolskie, gm. Siemiatycze (P. Sewerynik); **22.02** - 1, tamże (W. Wdowiński); **02.08** - *ca* 400, Racibory, gm. Radziłów, pow. grajewski (G. Grygoruk, S. Niedźwiecki).

Kania czarna *Milvus migrans* (WO)

12.05 - 1, Cisówka, gm. Michałowo, pow. białostocki (M. Polakowski, M. Broniszewska, M. Cieszyński); **13.05** - 1, St. Dojlidy w Białymstoku (T. Tumiel, G. Grygoruk); **22.05** - 1, Zajki, gm. Trzcianne, pow. moniecki (T. Kułakowski); **23.05** - 1, kompleks leśny Czerwony Bór, gm. Zambrów (A. Rusiecka, P. Szczepaniak); **09.06** - 1, Tykocin (gm.), pow. białostocki

(M. Polakowski, M. Broniszewska, M. Latkowski); **30.08** - 1, 1, P. „Nowoberezowo”, gm. Hajnówka/Czyże (E. Pugacewicz).



Fot. 16. Kania czarna, Grzegorz Grygoruk

Kania ruda *Milvus milvus* (WO)

15.03 - 1, Hajnówka (E. Pugacewicz); **11.04** - 1, Szafranki, gm. Goniądz, pow. moniecki (A. i K. Henel); **03.05** - 1, Białobrzegi, gm. Augustów (S. Niedźwiecki, W. Sawicki); **13.05** - 1, Grądy Woniecko, gm. Rutki, pow. zambrowski (C. Pióro); V – VII – 1 para z gniazdem, Nadl. Augustów, (Ł. Meina, S. Niedźwiecki).

Bielik *Haliaeetus albicilla* (min. 10)

01.03 - 10, Łoje Awissa, gm. Radziłów, pow. grajewski (T. Tumiel, G. Grygoruk, J. Stepianiuk); **07.03** - 12, Biały Grąd, gm. Radziłów, pow. grajewski (K. Henel).

Gadożer *Circaetus gallicus* (WO)

29.05 - 2, Kapice, gm. Grajewo (Ł. Mazurek i inni).

Błotniak stawowy *Circus aeruginosus* (15 X-10 III)

15.10 - 1, St. Dojlidy w Białymstoku (W. Januszkiewicz), **18.10** - 1 *juv.*, Łoje Awissa, gm. Radziłów, pow. grajewski (A. i K. Henel).

Błotniak zbożowy *Circus cyaneus* (10 V-20 VII, min. 10)

22.05 - 1 ♀ *ad.*, rz. Biebrza (M. Polakowski).

Błotniak stepowy *Circus macrourus* (WO)

01.05 - 1 *ad.*, Grądy Woniecko, gm. Rutki, pow. zambrowski (A. Petryna i inni); **01.06** - 1 ♀ *ad.* + 1 ♀ *im.*, Nowa Łuplanka, gm. Michałowo, pow. białostocki (E. Pugacewicz); **12.06** - 1 ♂, Goniądz (gm.), pow. moniecki (D. Szlama, T. Grochowski); **26.09** - 1 *juv.*, Łazarze, gm. Grajewo (A. Dmoch).

Błotniak łąkowy *Circus pygargus* (20 IX-15 IV)

11.04 - 1 ♀, Goniądz (gm.), pow. moniecki (Sz. Beuch); **15.04** - 1 ♂, Targonie, gm. Zawady, pow. Białostocki (G. Grygoruk); **15.04** - 1, Białowieża (gm.), pow. hajnowski (P. Białomyzy).

Myszołów zwyczajny *Buteo buteo* (min. 30)

03.01 - Σ 31, Grądy Woniecko, gm. Rutki, pow. zambrowski (T. Kułakowski); **04.01** - Σ 48, tamże (S. Niedźwiecki, W. Sawicki); **15.02** - Σ 41, tamże (S. Niedźwiecki, W. Sawicki, K. Sokołowski); **14.03** - Σ 61, tamże (G. Grygoruk, S. Niedźwiecki, K. Sokołowski); **10.10** - 45, Barwik, gm. Trzcianne, pow. moniecki (A. i K. Henel).

Myszołów włochaty *Buteo lagopus* (21.V – 10.IX, min 50)

04.01 - Σ 102, Grądy Woniecko, gm. Rutki, pow. zambrowski (S. Niedźwiecki, W. Sawicki); **08.01** - Σ 78, tamże (S. Niedźwiecki, G. Grygoruk); **15.02** - Σ 54, tamże (S. Niedźwiecki, W. Sawicki, K. Sokołowski).

Orlik grubodzioby *Aquila clanga* (WO spoza Kotliny Biebrzańskiej)

15-16.05 - 1 *ad.*, Zb. Siemianówka (D. i J. Gawrońscy); **17.05** - 2 *ad.*, tamże (D. i J. Gawrońscy); **29.06-13.07** - 1 ♂ *ad.*, tamże (E. Pugacewicz); **05.07** - 1 *ad./sub.*, Zb. Siemianówka (M. Polakowski, S. Edwards, W. Foster); **15,17-19,22.08** - 1 *ad.*, tamże (D. i J. Gawrońscy); **21.08** - 2 *ad.*, tamże (D. i J. Gawrońscy); **31.08** - 1 *ad.*, tamże (T. Tumiel, G. Grygoruk); **13.09** - 1 *ad.*, tamże (W. Januszkiewicz); **17.09** - 1 *ad.*, tamże (G. Grygoryk).



Fot. 17. Orlik grubodzioby, Grzegorz Grygoruk

Orlik grubodzioby x krzykliwy *Aquila clanga* x *A. pomarina* (WO spoza Kotliny Biebrzańskiej)

15-22.08 - 1 *juv.*, Zb. Siemianówka (D. i J. Gawrońscy).



Fot. 18. 19. Orlik grubodzioby x krzykliwy, Dorota i Jerzy Gawrońscy

Orzeł przedni *Aquila chrysaetos* (WO)

01.03 - 1 im., Łoje Awissa, gm. Radziłów, pow. grajewski (T. Tumiel, G. Grygoruk, J. Stepaniuk); **03.03** - 1 im., tamże (M. A. Borkowski); **17.10** - 1 im., Rez. Czerwone Bagno w Biebrzańskim PN (W. Błędowski).



Fot. 20. Orzeł przedni, Grzegorz Grygoruk

Rybołów *Pandion haliaetus* (21 X-31 III)

28.03 - 1, Barwik, gm. Trzcianne, pow. moniecki (A. Henel)

Pustułka *Falco tinnunculus* (1 XII-20 II)

02.01 - 1, Białystok-Krywłany (M. Polakowski i inni); **03.01** - 1, Fasty, gm. Dobrzyniewo Duże, pow. białostocki (G. Grygoruk, J. Kosior); **04.01** - 1, Wizna (gm.), pow. łomżyński (G. Grygoruk, J. Kosior); **05.01** - 1, Fasty, (K. Zub); **10.01** - 1, Grądy Woniecko, gm. Rutki, pow. zambrowski (R. Stelmach); **10.01** - 1, Białystok (T. Tumiel); **11.01** - 1 ♂, Dolistowo, gm. Jaświły, pow. moniecki (K. i A. Henel); **14.01** - 1, Białystok (K. Krahel); **18.01** - 1 ♂, Białystok-oczyszczalnia ścieków (J. Kosior, G. Grygoruk, T. Tumiel); **23.01** - 1, Krywłany (G. Grygoruk); **07.02** - 1, Brzostowo, gm. Jedwabne, pow. łomżyński (G. Grygoruk, J. Kosior); **14.02** - 1, Mścichy, gm. Radziłów, pow. grajewski, (K. i A. Henel); **15.02** - 2, Fasty (P. Mirski); **17.02** - 1, Białystok – Krywłany (G. Grygoruk); **09.12** - 1, Wizna (G. Grygoruk); **12.12** - 1, Fasty (G. Grygoruk, K. Krahel, A. Dobrogowski); **12.12** - 1 ♂, Grądy Woniecko (W. Sawicki, S. Niedźwiecki); **14.12** - 1 ♂, Strękowa Góra, gm. Zawady (T. Tumiel).

Kobczyk *Falco vespertinus* (WO)

25.04 - 2 ♀, Mścichy, gm. Radziłów, pow. grajewski (G. Grygoruk, J. Kosior); **01.05** - 2 ♂, tamże (M. Blank); **02.05** - 1 ♂, Burzyn, gm. Jedwabne, pow. łomżyński (K. i A. Henel); **03.05** - 1, Białogrądy gm. Grajewo (W. Miłośz); **07.05** - 7, St. Pietkowo, gm. Poświętne, pow. białostocki (D. Musiał, Ł. Meina, S. Niedźwiecki); **24.05** - 1 ♀, Zb. Siemianówka (S. Niedźwiecki, C. Pióro); **05.07**- 1 ♂, Zb. Siemianówka (M. Polakowski, S. Edwards, W. Foster); **05.08** - 1 ♀, P. „Nowoberezowo”, gm. Hajnówka/Czyże (E. Pugacewicz); **17.08** - 1 ♂, **18.08** - 1 ♂, Zb. Siemianówka (D. i J. Gawrońscy); **18.08** - 1 *juv.*, Tykocin (gm.), pow. białostocki (P. Świątkiewicz); **04.09** - 1 *juv.*, Łapy (gm.), pow. białostocki (M. Polakowski, M. Broniszewska); **05.09** - 1 ♀, 1 *juv.*, P. „Nowoberezowo” (E. Pugacewicz); **07.09** - 1 *juv.*, Milejczyce (gm.), pow. siemiatycki (G. Grygoruk, S. Niedźwiecki); **09.09** - 1 ♀, P. „Nowoberezowo”, (E. Pugacewicz); **13.09** - 1 *juv.*, St. Knyszyn-Zamek, gm. Knyszyn, pow. moniecki (P. Gryz, J. Urbaczyk).

Drzemlik *Falco columbarius* (WO)

04.01 - 1 ♀/*im.*, Grądy Woniecko, gm. Rutki, pow. zambrowski (S. Niedźwiecki, W. Sawicki); **06.01** - 1, m. Biebrza, gm. Rajgród, pow. Grajewski (J. Kupis); **15.02** - 1 ♀/*im.*, Grądy Woniecko (W. Sawicki, K. Sokołowski, S. Niedźwiecki); **19.02** - 1 ♀/*im.*, Bagno Ławki, gm. Trzcianne, pow. moniecki (G. Grygoruk, K. Demianiuk); **20.02** - 1 ♂, Rez. Czerwone Bagno w Biebrzańskim PN (W. Błędowski); **23.03** - 1 ♂, Goniądz (gm.), pow. moniecki (P. Białomyzy, A. Zakrzewska); **25.03** - 1, ♀, Mścichy, gm. Radziłów, pow. grajewski (P. Białomyzy, A. Zakrzewska); **25.03** - 1, Bagno Ławki (P. Białomyzy, A. Zakrzewska); **25.03** - 1 ♀/*im.*, Dolistowo Stare, gm. Jaświły, pow. Moniecki (K. Henel); **27.03** - 1, Kol. Woźna Wieś, gm. Grajewo (A. Dmoch, W. Błędowski); **02.05** - 1 ♀, Łosiniany, gm. Krynki, pow. sokólski (E. Pugacewicz); **05.05** - 1 ♀, Borek, gm. Hajnówka (E. Pugacewicz); **05.07** - 1 ♂, Hajnówka (E. Pugacewicz); **30.08** - 1, Sukowicze, gm. Szudziałowo, pow. sokólski (T. Kułakowski); **31.08** - 1 ♀, tamże (M. Polakowski); **05.09** - 1 ♂, **13.09** - 1 ♂, P. „Nowoberezowo”, gm. Hajnówka/Czyże (E. Pugacewicz); **15.09** - 1 ♂, J. Zygmunt Augusta, gm. Knyszyn, pow. moniecki (M. Polakowski, M. Broniszewska); **18.09** - 1 ♂ i 1 ♀, P. „Nowoberezowo” (E. Pugacewicz); **29.09** - 1, Rabinówka, gm. Michałowo, pow. białostocki (M. Polakowski, M. Broniszewska); **05.10** - 1 ♂, Okrasin, gm. Radziłów, pow. grajewski (A. i K. Henel); **10.10** - 1 ♀, **15.10** - 1 ♀, P. „Nowoberezowo” (E. Pugacewicz); **16.10** - 1 ♀/*juv.*, Grądy Woniecko (S. Niedźwiecki, W. Sawicki); **18.10** - 1 ♀/*juv.*, Łoje Awissa, gm. Radziłów, pow. grajewski (A. i K. Henel); **19.10** - 1 ♀, 1 ♀, **25.10** - 1 ♀, 1 ♀, **14.11** - 1 ♂ *im.*, **23.11** - 1 ♀, P. „Nowoberezowo”, gm. Hajnówka/Czyże (E. Pugacewicz); **28.11** - 1, Okrasin, gm. Radziłów, pow. grajewski (T. Kułakowski); **13.12** - 1 ♀, P. „Nowoberezowo” (E. Pugacewicz).

Kobuz *Falco subbuteo* (1 X-31 III)

01.10 - 1 *juv.*, Zb. Siemianówka (G. Grygoruk).

Raróg *Falco cherrug* (WO)

25.04-04.05.2008 - 1 ♂ *im.* z nadajnikiem satelitarnym, pow. hajnowski>gorlicki, woj. Podlaskie>Małopolskie (M. Prommer, S. Sielicki odczyt).

Sokół wędrowny *Falco peregrinus* (WO)

02.01 - 1 ♀ *im.*, P. „Nowoberezowo”, gm. Hajnówka/Czyże (E. Pugacewicz); **06.01** - 1, Białystok (W. Sawicki); **02.03** - 1, tamże (K. Sokołowski); **14.03** - 1, Grądy Woniecko, gm. Rutki, pow. zambrowski (G. Grygoruk, S. Niedźwiecki, K. Sokołowski); **19.04** - 1, Brzostowo, gm. Jedwabne, pow. łomżyński (T. Kułakowski); **20.04** - 1, Szafranki, gm. Tykocin, pow. białostocki (M. Polakowski, M. Broniszewska); **25.04** - 1 *juv.*, Grądy Woniecko (G. Grygoruk, J. Kosior); **25.04** - 1 *ad.*, Biały Grąd, gm. Radziłów, pow. grajewski (T. Górny); **02.05** - 1, Targonie, gm. Zawady, pow. białostocki (G. Grygoruk); **14.05** - 1, Zwierki, gm. Zabłudów, pow. białostocki (M. Polakowski, M. Broniszewska, M. Cieszyński); **15.05** - 1, Brzostowo (M. Prange); **26.09** - 1 *juv.*, Zb. Siemianówka (D. i J. Gawrońscy); **27.07** - 1 ♀, Hajnówka (E. Pugacewicz); **28.09** - 1 *juv.*, tamże (G. Grygoruk, S. Niedźwiecki); **09.10** - 1, tamże (T. Tumieli, S. Niedźwiecki); **13.10** - 1 *juv.*, tamże (M. Matysiak, S. Niedźwiecki); **30.11** - 1, Białystok (S. Niedźwiecki).



Fot. 21. Sokół wędrowny, Jerzy Kosior

Wodnik *Rallus aquaticus* (1 XII-29 II)

21.12 - 1, Białystok oczyszczalnia-ścieków (G. Grygoruk); **22.12** - 1, Fasty, gm. Dobrzyniewo Duże, pow. białostocki (T. Tumieli, G. Grygoruk); **31.12** - 1, tamże (G. Grygoruk).



Fot. 22. Zimujący wodnik, Tomasz Tumiel

Kokoszka *Gallinula chloropus* (1 XII-29 II)

22.12 - 1, Fasty, gm. Dobrzyniewo Duże, pow. białostocki (T. Tumiel, G. Grygoruk).

Łyska *Fulica atra* (1 I-29 II; min. 400)

06.01 i 08,14,28.02 - 1, Hajnówka (A. Gierasimiuk i inni); **10.01** - 1, rz. Narew, gm. Narew, pow. białostocki (inf. E. Łazowska); **27.02** - 1, Nowodworce, gm. Wasilków, pow. białostocki (G. Grygoruk, K. Demianiuk); **28.02** - Σ ca 670, St. Dojlidy w Białymstoku (S. Niedźwiecki); **10.10** - ca 400, Zb. Siemianówka (G. Grygoruk, T. Tumiel); **26.12** - 1, Hajnówka (R. Sołowianiuk).

Żuraw *Grus grus* (1 XII-29 II; min. 300)

08.02 - 2, **27.02** - 1, Grądy Woniecko, gm. Rutki, pow. zambrowski (W. Sawicki, S. Niedźwiecki); **28.02** - Σ 13, rz. Biebrza i Narew od Goniądza (gm.) do Wizny (gm.), pow. moniecki/łomżyński (G. Grygoruk, J. Kosior); **28.02** - 2, Stara Łupianka, gm. Łapy, pow. białostocki (W. Sawicki); **28.02** - 2, Górniańskie Łąki k. Hajnówki (P. Białomyzy, R. Sołowianiuk, K. Onikijuk, A. Panfiluk); **28.02** - 6, Mścichy, gm. Radziłów, pow. grajewski (K. Ramotowska, A. Henel); **05.04** - ca 300, St. Knyszyn-Zamek, gm. Knyszyn, pow. moniecki (G. Grygoruk); **29.04** - ca 450, Pluty, gm. Jedwabne, pow. łomżyński (G. Grygoruk, J. Kosior); **02.05** - ca 350, Łoje Awissa, gm. Radziłów, pow. grajewski (K. i A. Henel); **07.05** - 350,

Brzostowo, gm. Jedwabne, pow. łomżyński (K. Henel, P. Marczakiewicz, M. Budka, T. Tumieli); **08.05** - 320, tamże (G. Grygoruk, J. Kosior); **13.08** - 389, Okrasin gm Radziłów, pow. grajewski (A. i K. Henel); **31.08** - Σ ca 1100, Zb. Siemianówka (T. Tumieli, G. Grygoruk); **06.09** - Σ ca 816, Okrasin (A. i K. Henel); **27.09** - Σ ca 1100, Zb. Siemianówka (T. Tumieli); **05.10** - Σ ca 2000, **10.10** - Σ ca 1900, Okrasin (A. i K. Henel); **10.10** - Σ ca 500, Zb. Siemianówka (T. Tumieli); **18.10** - Σ ca 1550, Okrasin (A. i K. Henel).

Żuraw stepowy *Anthropoides virgo* (WO)

16.03 - 1, Hajnówka (E. Pugacewicz).

Ostrygojad *Haematopus ostralegus* (WO)

25.04 - 1, Wierciszewo, gm. Wizna, pow. łomżyński (T. Górny, G. Grygoruk, J. Kosior); **28.04** - 1, tamże (T. Kułakowski); **01-02.05** - 1, tamże (G. Grygoruk, K. Demianiuk).



Fot. 23. Ostrygojad, Grzegorz Grygoruk

Szczudłak *Himantopus himantopus* (WO)

28.05 - 2, St. Knyszyn-Zamek, gm. Knyszyn, pow. moniecki (Ł. Mazurek i inni); **29.05** - 2, tamże (W. Januskiewicz, G. Grygoruk, J. Kosior).



Fot. 24. Szczudłaki, Grzegorz Grygoruk

Szablodziób *Recurvirostra avosetta* (WO)

16.04 - 2, Wizna (gm.), pow. zambrowski (W. Januszkiewicz i inni); **17.04** - 2, tamże (Ł. Meina).



Fot. 25. Szablodzioby, Grzegorz Grygoruk

Siewka złota *Pluvialis apricaria* (15 XII-20 II; min. 1000)

07.02 - 1, P. „Nowoberezowo”, gm. Hajnówka/Czyże (E. Pugacewicz); **14.03** - ca 3100, Grądy Woniecko, gm. Rutki, pow. zambrowski (G. Grygoruk, S. Niedźwiecki, K. Sokołowski); **27.03** - ca 3500, tamże (S. Niedźwiecki, W. Sawicki); **04.04** - ca 2000, tamże (G. Myka, K. Bolechowski, M. Wierzbicki, R. Stelmach); **08.04** - ca 6000, Krzewo, gm. Piątница, pow. łomżyński (G. Grygoruk, W. Piechowski); **16.04** - ca 2500, Orla (gm.), pow. bielski (Ł. Meina).

Siewnica *Pluvialis squatarola* (WO)

19.05 - 1, Bondary, gm. Michałowo, pow. białostocki (M. Polakowski i inni); **19.09** - 2 *juv.*, Ostrówek, gm. Krynki, pow. sokólski (T. Kułakowski); **19.09** - 1, Milejczyce (gm.), pow. siemiatycki (M. Polakowski, M. Broniszewska); **23.09** - 2, tamże (G. Grygoruk); **25.09** - 1, Zb. Siemianówka (Ł. Meina, S. Niedźwiecki); **26.09** - 1, tamże (D. i J. Gawrońscy); **09.10** - 1, tamże (S. Niedźwiecki); **10.10** - 1, tamże (G. Grygoruk, T. Tumiel); **13.10** - 2, tamże (M. Matysiak, S. Niedźwiecki); **17.10** - 3, tamże (W. Januszkiewicz, W. Sawicki, G. Grygoruk, S. Niedźwiecki); **30.10** - 1, tamże (T. Tumiel, S. Niedźwiecki); **30.10** - 3, J. Zygmunta Augusta, gm. Knyszyn, pow. moniecki (G. Grygoruk); **12.11** - 1, Zb. Siemianówka (G. Grygoruk, W. Sawicki, S. Niedźwiecki).

Czajka *Vanellus vanellus* (21 XII-31 I; min. 3000)

14.03 - *ca* 3600, Grądy Woniecko, gm. Rutki, pow. zambrowski (G. Grygoruk, S. Niedźwiecki, K. Sokołowski); **15.03** - \sum *ca* 4200, Karpowicze, gm. Suchowola, pow. sokólski (S. Niedźwiecki); **19.03** - *ca* 3000, Grądy Woniecko (S. Niedźwiecki, W. Sawicki); **21.03** - \sum *ca* 3000, rz. Narew od Starej Łupianki do Zawyk, gm. Łapy/Suraż, pow. białostocki (S. Niedźwiecki, W. Sawicki); **27.03** - \sum *ca* 9500, Grądy Woniecko (S. Niedźwiecki, W. Sawicki).

Piaskowiec *Calidris alba* (WO)

31.07 - 1 *ad.*, Zb. Siemianówka (K. Demianiuk, G. Grygoruk); **13.10** - 1 *juv.*, tamże (M. Matysiak, S. Niedźwiecki).



Fot. 26. Piaskowiec, Grzegorz Grygoruk

Biegus malutki *Calidris minuta* (11 X-20 VII, min. 50)

13.05 - 1, Brzostowo, gm. Jedwabne, pow. łomżyński (M. Polakowski, M. Broniszewska, M. Cieszyński); **24.05** - 1, St. Knyszyn-Zamek, gm. Knyszyn, pow. moniecki (G. Grygoruk); **25.05** - 1 *ad.*, Lewsze, gm. Michałowo, pow. białostocki (S. Niedźwiecki, M. Borkowski).

Biegus mały *Calidris temmincki* (1 X-15 IV; min. 20)

05.04 - 1, Brzostowo, gm. Jedwabne, pow. łomżyński (G. Grygoruk); **07.04** - 4, Łapy (gm.), pow. białostocki (G. Grygoruk, K. Demianiuk); **08.04** - 1, Brzostowo (G. Grygoruk, W. Piechowski); **08.05** - 40, tamże (M. Borkowski).

Biegus arktyczny *Calidris melanotos* (WO)

26.05 - 1 *ad.*, Lewsze, gm. Michałowo, pow. białostocki (D. Musiał; G. Grygoruk, S. Niedźwiecki); **28.09-13.10** - 1 *juv.*, Zb. Siemianówka (G. Grygoruk i inni).



Fot. 27. Biegus arktyczny, Tomasz Tumieli

Biegus krzywodzioby *Calidris ferruginea* (1 X-20 VII; min. 10)

14.07 - 2 *ad.*, Rabinówka, gm. Michałowo, pow. białostocki (G. Grygoruk).

Biegus zmienny *Calidris alpina* (1 XI-10 IV; min. 50)

08.04 - 8, Brzostowo, gm. Jedwabne, pow. łomżyński (G. Grygoruk, W. Piechowski); **13.05** - 55, tamże (M. Polakowski, M. Broniszewska, M. Cieszyński); **03.10** - 8 *ad.* i 112 *im.*, Zb. Siemianówka (W. Sawicki, S. Niedźwiecki); **04.10** - *ca* 100, tamże (S. Niedźwiecki i inni); **10.10** - 72, tamże (G. Grygoruk, T. Tumieli); **13.10** - *ca* 70, tamże (M. Matysiak, S. Niedźwiecki); **12.11** - 2 *juv.*, **20.11** - 1 *juv.*, tamże (G. Grygoruk, W. Sawicki, S. Niedźwiecki).

Biegus płaskodzioby *Limicola falcinellus* (WO)

17.08 - 4, St. Pokaniewo, gm. Milejczyce, pow. siemiatycki (G. Grygoruk, W. Januszkiewicz, S. Niedźwiecki); **07.09** - 1, tamże (G. Grygoruk, S. Niedźwiecki).

Kszyk *Gallinago gallinago* (1 XII-10 III; min. 100)

03.12 - 1, Ruszczany, gm. Choroszcz, pow. białostocki (A. Suchowolec); **12.09** - ca 100, Zb. Siemianówka (W. Sawicki, S. Niedźwiecki).

Bekasik *Lymnocyptes minimus* (21 V-15 VII i 1 XI-31 III; min. 5)

07.01 - 1, Białystok-oczyszczalnia ścieków (G. Grygoruk, T. Tumiel); **23.09** - 5, Zb. Siemianówka (S. Niedźwiecki i inni); **12.12** - 1, Hajnówka (R. Sołowianiuk).



Fot. 28. Kszyk i bekasik, Grzegorz Grygoruk

Słonka *Scolopax rusticola* (21 XI-10 III)

02.01 - 1, Budy, gm. Trzciannie, pow. moniecki (R. Kapowicz); **27.02** - świeże oskuby, Sośnia, gm. Radziłów, pow. grajewski (P. Mirski, G. Maciorowski, M. Jankowski); **22.11** - 1, Rybniki, gm. Wasilków, pow. białostocki (T. Tumiel).

Kulik mniejszy *Numenius phaeopus* (WO)

04.04 - 1, Zajki, gm. Trzciannie, pow. moniecki (P. Michalski); **14.04** - 1, tamże (M. Polakowski, D. Dydło); **14.04** - 2, Bagno Ławki, gm. Trzciannie, pow. moniecki (M. Polakowski, D. Dydło); **15.04** - 1, Dolistowo Stare, gm. Jaświły, pow. moniecki (M. Polakowski, D. Dydło); **15.04** - 2, Karpowicze, gm. Suchowola, pow. sokólski (M. Polakowski, D. Dydło); **16.04** - 30, tamże

(O. Kos, Z. Wasiński); **19.04** - 27, Zb. Siemianówka (M. Matysiak); **24.04** - 29, Grądy Woniecko, gm. Rutki, pow. zambrowski (T. Górny, G. Grygoruk, K. Demianiuk); **25.04** - 11, tamże (G. Grygoruk, J. Kosior); **25.07** - 1, Zb. Siemianówka (T. Tumieli).



Fot. 29. Kulik mniejszy, *Mateusz Matysiak*

Kulik wielki *Numenius arquata* (1 XI-29 II; min. 30)

21.11-13.12 - 1, Brzostowo, gm. Jedwabne, pow. łomżyński (G. Grygoruk i inni).

Brodziec śniady *Tringa erythropus* (1 XI-10 IV; min. 50)

29.04 - ca 260, Brzostowo, gm. Jedwabne, pow. łomżyński (G. Grygoruk, J. Kosior); **02.05** - ca 400, tamże (G. Grygoruk).

Brodziec pławny *Tringa stagnatilis* (WO)

19.04 - 1, Brzostowo, gm. Jedwabne, pow. łomżyński (T. Kułakowski); **01.05** - 1, tamże (M. Polakowski i inni); **30.05** - 2, St. Knyszyn-Zamek, gm. Knyszyn, pow. moniecki (G. Grygoruk, W. Sawicki, S. Niedźwiecki); **01.06** - 1, tamże (G. Grygoruk).



Fot. 30. Brodziec pławny, *Grzegorz Grygoruk*

Kwokacz *Tringa nebularia* (1 XI-15 IV; min.50)

11.04 - 15, Wizna (gm.), pow. łomżyński (G. Grygoruk); **12.04** - 2, Goniądz (gm.), pow. moniecki (Sz. Beuch); **14.04** - 17, Wizna (G. Grygoruk, J. Kosior); **14.04** - 21, **15.04** - 10, Goniądz (Sz. Beuch); **29.04** - Σ 75, Brzostowo, gm. Jedwabne, pow. łomżyński (G. Grygoruk, J. Kosior).

Samotnik *Tringa ochropus* (1 XI-20 III; min. 20)

17.03 - 1, Łapy (gm.), pow. białostocki (T. Tumiel, G. Grygoruk, S. Niedźwiecki).

Łęczak *Tringa glareola* (1 X-10 IV; L; min. 500)

05.04 - 3, St. Knyszyn-Zamek, gm. Knyszyn, pow. moniecki (G. Grygoruk); **08-10.05** - Σ ca 1000, rz. Biebrza (T. Figarski); **13.05-07.07** - 1 para lęgowa z *pull.*, gm. Michałowo, pow. białostocki (G. Grygoruk, T. Tumiel); **21,25.05** - 1 para lęgowa, Bagno Ławki, gm. Trzciannie, pow. moniecki (L. Lachmann, P. Szaleński, G. Grzywaczewski).



Fot. 31.32. Dorosły i piskle łęczaka, Grzegorz Grygoruk

Brodziec piskliwy *Actitis hypoleucos* (1 X-10 IV; min. 30)

10.04 -1, St. Knyszyn-Zamek, gm. Knyszyn, pow. moniecki (G. Grygoruk, W. Januszkiewicz).

Kamusznik *Arenaria interpres* (WO)

10.05 - 1, Zb. Siemianówka (M. Wereszczuk); **17.05** - 1, tamże (D. i J. Gawrońscy); **21.05** - 1, Brzostowo, gm. Jedwabne, pow. łomżyński (Ł. Mazurek).



Fot. 33. Kamusznik, Dorota i Jerzy Gawrońscy

Płatkonóg szydłodzioby *Phalaropus lobatus* (WO)

25.05 - 2 ♂ i 2 ♀, Lewsze, gm. Michałowo, pow. białostocki (S. Niedźwiecki, M. Borkowski);

27.05 - 2, Rabinówka, gm. Michałowo, pow. białostocki (G. Grygoruk, T. Tumieli); **01.06** - 1, St.

Knyszyn-Zamek, gm. Knyszyn, pow. moniecki (R. Stelmach).

Wydrzyk ostrosterny *Stercorarius parasiticus* (WO)

08.05 - 1, Dolistowo, gm. Jaświły, pow. moniecki (Ł. Murawiec); **12.05** - 1, Zb. Siemianówka

(W. Krasowski i inni); **17.05** - 1, tamże (P. Niski); **24.10-12.11** - 1 *im.*, tamże (P. Białomyzy

i inni).



Fot. 34. Wydrzyk ostrosterny, Tomasz Tumieli

Mewa trójpalczasta *Rissa tridactyla* (WO)

25.10 - 1 *juv.*, Zb. Siemianówka (C. Pióro, S. Niedźwiecki).



Fot. 35. Mewa trójpalczasta, Cezary Pióro

Śmieszka *Larus ridibundus* (1 I-20 II; min 1000 nieślęgowie)

31.01 - 1 *im.*, Brzostowo, gm. Jedwabne, pow. łomżyński (K. Henel); **27.03** - Σ *ca* 2150, rz. Biebrza i Narew od Goniądza (gm.) do Grądów Woniecka, gm. Rutki, pow. moniecki/zambrowski (S. Niedźwiecki, G. Grygoruk, W. Piechowski, J. Kosior, W. Sawicki); **03.04** - *ca* 2500, Hryniewicze (wysypisko), gm. Juchnowiec Kościelny, pow. białostocki (M. Polakowski); **10.04** - *ca* 1300, Hryniewicze (wysypisko), gm. Juchnowiec Kościelny, pow. białostocki (M. Polakowski).

Mewa czarnogłowa *Larus melanocephalus* (WO)

29.03 - 1 *ad.*, St. Dojlidy w Białymstoku (G. Grygoruk, K. Demianiuk); **03.04** - 2 *ad.*, **04.04** - 4 *ad.*, Hryniewicze (wysypisko), gm. Juchnowiec Kościelny, pow. białostocki (M. Polakowski); **24.05** - 1 *ad.*, Zb. Siemianówka (S. Niedźwiecki, C. Pióro); **24-25.04** - 2 *ad.*, Ruś, gm. Wizna, pow. łomżyński (T. Górny); **14,24.08** - 1 *juv.*, Zb. Siemianówka (G. Grygoruk); **06.09** - 1 *juv.*, Zb. tamże (A. Gierasimiuk); **09.09** - 1 *juv.*, tamże (G. Grygoruk).



Fot. 36. Od lewej mewa siwa, mewa czarnogłowa, mewa śmieszka, Grzegorz Grygoruk

Mewa siwa *Larus canus* (1 I-20 II; min. 100)

18.01 i 15-24.02 - 1 *im.*, Białystok (M. Polakowski i inni); **08.02** - 4, Zb. Siemianówka (J. Łuczak, P. Niski); **07.02** - 4 *ad.* i 1 *im.*, Brzostowo, gm. Jedwabne, pow. łomżyński (G. Grygoruk, J. Kosior); **28.03** - *ca* 100, Zb. Siemianówka (R. Sołowianiuk).

Mewa żółtonoga *Larus fuscus* (WO)

26.03 - 13 *ad.*, Białystok-Krywłany (A. Płowucha); **29.03** - 3 *ad.*, St. Dojlidy w Białymstoku (T. Kułakowski, G. Grygoruk, K. Demianiuk); **03.04** - 10 *ad.*, Hryniewicze (wysypisko), gm. Juchnowiec Kościelny, pow. białostocki (M. Polakowski); **07.04** - 14 *ad.*, St. Dojlidy

(W. Januszkiewicz); **10.04** - 15, Hryniewicze (M. Polakowski); **11.04** - 2 *ad.*, St. Dojlidy (T. Kułakowski); **12.04** - 1 *ad.*, St. Pietkowo, gm. Poświętne, pow. białostocki (T. Tumieli, G. Grygoruk); **14.04** - 11, Supraśl (gm.), pow. białostocki (W. Januszkiewicz); **17.04** - 1 *ad.*, St. Dojlidy (M. Perkowski); **25.04** - 2 *ad.*, tamże (A. Płowucha, M. Rostkowski); **04.05** - 9 *ad.*, Gielczyn, gm. Trzciannie, pow. moniecki (K. i A. Henel); **07.05** - 2 *ad.*, Białystok (G. Grygoruk); **12.05** - 1 *ad.*, k. Juszowego Grodu, gm. Michałowo, pow. białostocki (M. Polakowski, M. Broniszewska, W. Krasowski); **13.05** - 1, Zb. Siemianówka (P. Niski); **21.05** - 3 *ad.*, Zb. Łosiniany, gm. Krynki, pow. sokólski (T. Tumieli, G. Grygoruk); **29.08** - 4 *ad.*, St. Popielewo, gm. Krypno, pow. moniecki (G. Grygoruk); **01.10** - 1 *ad.*, Zb. Siemianówka (G. Grygoruk).

Larus fuscus graellsii/heuglini (WO)

29.03 - 1 *ad.*, najprawdopodobniej *L.f.heuglini*, St. Dojlidy w Białymstoku (G. Grygoruk, K. Demianiuk); **03.04** - 1 *ad.*, Hryniewicze (wysypisko), gm. Juchnowiec Kościelny, pow. białostocki (M. Polakowski); **11.04** - 2 *ad.*, St. Dojlidy w Białymstoku (T. Kułakowski).

Mewa srebrzysta *Larus argentatus* (1 XII-29 II; min. 10)

04.01 - 4, Łomża (G. Grygoruk, J. Kosior); **08.02** - 9, Zb. Siemianówka (J. Łuczak, P. Niski); **14.12** - 1 *ad.* i 3 *im.*, Ruś, gm. Wizna, pow. łomżyński (G. Grygoruk).

Mewa romańska *Larus michahellis*

10.04 - 1 (3CY), Hryniewicze (wysypisko), gm. Juchnowiec Kościelny, pow. białostocki (M. Polakowski, G. Grygoruk, W. Januszkiewicz).



Fot. 37. Mewa romańska, Grzegorz Grygoruk

Rybitwa wielkodzioba *Hydroprogne caspia* (WO)

05.04 - 1 *ad.*, Brzostowo, gm. Jedwabne, pow. łomżyński (G. Grygoruk); **05.04** - 2 *ad.*, St. Knyszyn-Zamek, gm. Knyszyn, pow. moniecki (G. Grygoruk); **07.04** - 5 *ad.*, Łapy (gm.), pow. białostocki (G. Grygoruk, K. Demianiuk); **11.04** - 1 *ad.*, Targonie, gm. Zawady, pow. białostocki (G. Grygoruk); **13.04** - 2, Zajki, gm. Trzcianne, pow. moniecki (Sz. Beuch); **13.04** - 2 *ad.*, Łapy (W. Sawicki); **14.04** - 2 *ad.*, **18.04** - 1 *ad.*, Brzostowo (G. Grygoruk, J. Kosior); **19.04** - 3, tamże (G. i T. Kułakowski); **12.05** - 1, Zb. Siemianówka (M. Polakowski, M. Broniszewska, M. Cieszyński); **13.05** - 1, Brzostowo (H. Stelmach); **19.05** - 2, St. Dojlidy w Białymstoku (M. Polakowski i inni); **31.08** - 1 *ad.*, Zb. Siemianówka (T. Tumiel, G. Grygoruk).



Fot. 38. Rybitwa wielkodzioba, Grzegorz Grygoruk

Rybitwa rzeczna *Sterna hirundo* (1 X-10 IV)

08.04 - 1, Brzostowo, gm. Jedwabne, pow. łomżyński (Ł. Mazurek).

Rybitwa popielata *Sterna paradisaea* (WO)

25.04 - 1 *ad.*, Wierciszewo, gm. Wizna, pow. łomżyński (T. Górny).

Rybitwa białoczarna *Sterna albifrons* (15 IX-20 IV; min. 30)

18.04 - 1, Brzostowo, gm. Jedwabne, pow. łomżyński (G. Grygoruk, J. Kosior).

Rybitwa białowąsa *Chlidonias hybridus* (1 X-20 IV; min. 100 niełęgowe)

15.04 - 4, Mścichy, gm. Radziłów, pow. grajewski (Sz. Beuch); **15.04** - 3, Brzostowo, gm. Jedwabne, pow. łomżyński (M. Polakowski, H. i S. Michoń, D. Dydo); **18.04** - 2, tamże (G. Grygoruk, J. Kosior); **18.04** - 6, Zb. Siemianówka (S. Niedźwiecki, M. Matysiak, C. Pióro); **13.05** - Σ *ca* 200, rz. Narew od Zajek do Bronowa, gm. Trzcianne/Wizna, pow. łomżyński/moniecki (C. Pióro).

Rybitwa czarna *Chlidonias nigra* (1 X-20 IV; min. 100)

14.04 - 1, Brzostowo, gm. Jedwabne, pow. łomżyński (G. Grygoruk, J. Kosior, M. Polakowski, H. i S. Michoń, D. Dydło); **18.04** - 1, tamże (G. Grygoruk, J. Kosior); **20.04** - 4, tamże (G. Grygoruk, W. Piechowski).

Rybitwa białoskrzydła *Chlidonias leucopterus* (15 IX-20 IV; min. 1000)

14.04 - 5, Brzostowo, gm. Jedwabne, pow. łomżyński (G. Grygoruk, J. Kosior, M. Polakowski, D. Dydło, H. i S. Michoń); **20.04** - 2, tamże (G. Grygoruk, W. Piechowski); **08.05** - Σ ca 1000, rz. Narew i Biebrza od Brzostowa do Zajek, gm. Jedwabne/Trzcianne, pow. łomżyński/moniecki (G. Grygoruk, J. Kosior); **08-10.05** - Σ ca 1800-2000, rz. Biebrza (T. Figarski); **12.05** - ca 1000, Zb. Siemianówka (M. Polakowski, M. Broniszewska, M. Cieszyński); **13.05** - Σ ca 3000, rz. Narew od Zajek do Bronowa, gm. Trzcianne/Wizna, pow. łomżyński/moniecki (C. Pióro).

Siniak *Columba oenas* (1 I-20 II, min. 50)

03.01 - 11, m. Biebrza, gm. Rajgród, pow. grajewski (J. Kupis); **04.01** - 37, Targonie, gm. Zawady, pow. Białostocki (G. Grygoruk, J. Kosior); **06.01** - 7, m. Biebrza (J. Kupis); **26,28.01** - 5, **07.02** - 3, ca 30, P. „Nowoberezowo”, gm. Hajnówka/Czyże (E. Pugacewicz); **19.02** - 3, Targonie (G. Grygoruk, K. Demianiuk); **05.03** - 65, Topolany, gm. Michałowo, pow. białostocki (G. Grygoruk, K. Demianiuk); **10.10** - ca 50, **15.10** - ca 100, **19.10** - ca 80, **22,27.11** - ca 50, P. „Nowoberezowo” (E. Pugacewicz); **13.12** - 98, Topolany (G. Grygoruk).



Fot. 39. Siniaki, Jerzy Kosior

Grzywacz *Columba palumbus* (15 XI-29 II; min. 400)

09.08 - ca 500, P. „Nowoberezowo”, gm. Hajnówka/Czyże (E. Pugacewicz); **15.12** - 1, Topolany, gm. Michałowo, pow. białostocki (G. Grygoruk, J. Kosior).

Kukułka *Cuculus canorus* (16 IX-15 IV)

08.04 - 1, Białowieża (gm.), pow. hajnowski (P. Białomyzy); **14.04** - 1, Dolistowo Stare, gm. Jaświły, pow. Moniecki (Sz. Beuch); **15.04** - 1, Nowa Łuplanka, gm. Michałowo, pow. białostocki (E. Pugacewicz).

Puchacz *Bubo bubo* (WO spoza Kotliny Biebrzańskiej)

III - 1 ♂, rz. Narew, k. Suraża (gm.), pow. Białostocki (Ł. Meina); **III-V** - 1 lęg, gm. Michałowo, pow. białostocki (E. Pugacewicz); **IV-V** - 1 para, Cisówka, gm. Michałowo, pow. białostocki (E. Pugacewicz), **11.05** - 1 ♂, rz. Nurzec (Ł. Meina); **VII-X** - 1 para, Babia Góra, gm. Narewka, pow. hajnowski (T. Tumiel i inni).

Uszatka *Asio otus* (min. 10)

01.02 - 12, Barwik, gm. Trzcianne, pow. moniecki (A. Henel, A. Zah).

Sowa błotna *Asio flammeus* (WO)

02.05 - 1, Bagno Ławki, gm. Trzcianne, pow. moniecki (W. Miłosz); **24.05** - 1, rz. Narew (M. Polakowski i inni); **18.10** - 1, Łoje Awissa, gm. Radziłów, pow. grajewski (A. i K. Henel).

Włochatka *Aegolius funereus* (WO spoza Puszczy)

01.04-31.05 - 4 stanowiska (3 z dziuplami), Las Łuplański, gm. Michałowo, pow. białostocki (E. Pugacewicz).

Lelek *Caprimulgus europaeus* (21 IX-20.IV)

04.10 - 1, Ożary Wielkie, gm. Rutki, pow. zambrowski (A. i K. Henel).

Jerzyk *Apus apus* (11 IX-30 IV; min. 100 niełęgowe)

26.04 - 1, Białystok (M. Zachorski); **15.05** - ca 100, Zb. Siemianówka (D. i J. Gawrońscy).

Żoła *Merops apiaster* (WO)

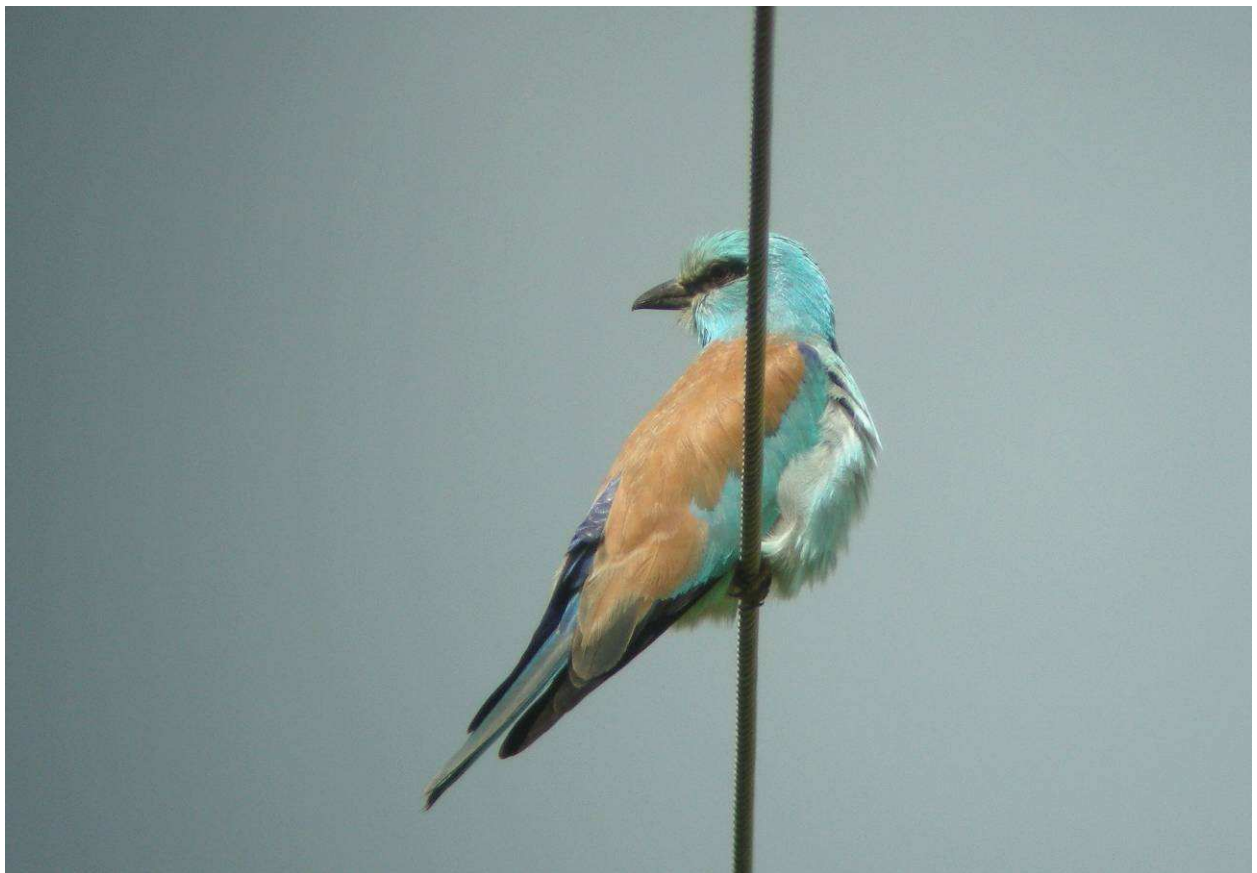
16.05 - 6, Zb. Siemianówka (D. i J. Gawrońscy); **26.05** - 1, Kondratki, gm. Michałowo, pow. białostocki (E. Pugacewicz); **29.05** - 6, gm. Tykocin, pow. białostocki (M. Polakowski); **06.06** - 2, tamże (R. Stelmach); **11.06** - 2, tamże (R. Szczęch, A. Zbyryt); **25.07** - 7, P. „Nowoberezowo”, gm. Hajnówka/Czyże (E. Pugacewicz).



Fot. 40. Żołna, Jerzy Kosior

Kraska *Coracias garrulus* (WO)

25.05-10.07 - 1 ♂ przy dziupli, gm. Michałowo, pow. białostocki (E. Pugacewicz); V-VII - 3 pary lęgowe, pow. białostocki/siemiatycki (G. Grygoruk, J. Kosior, W. Pechowski).



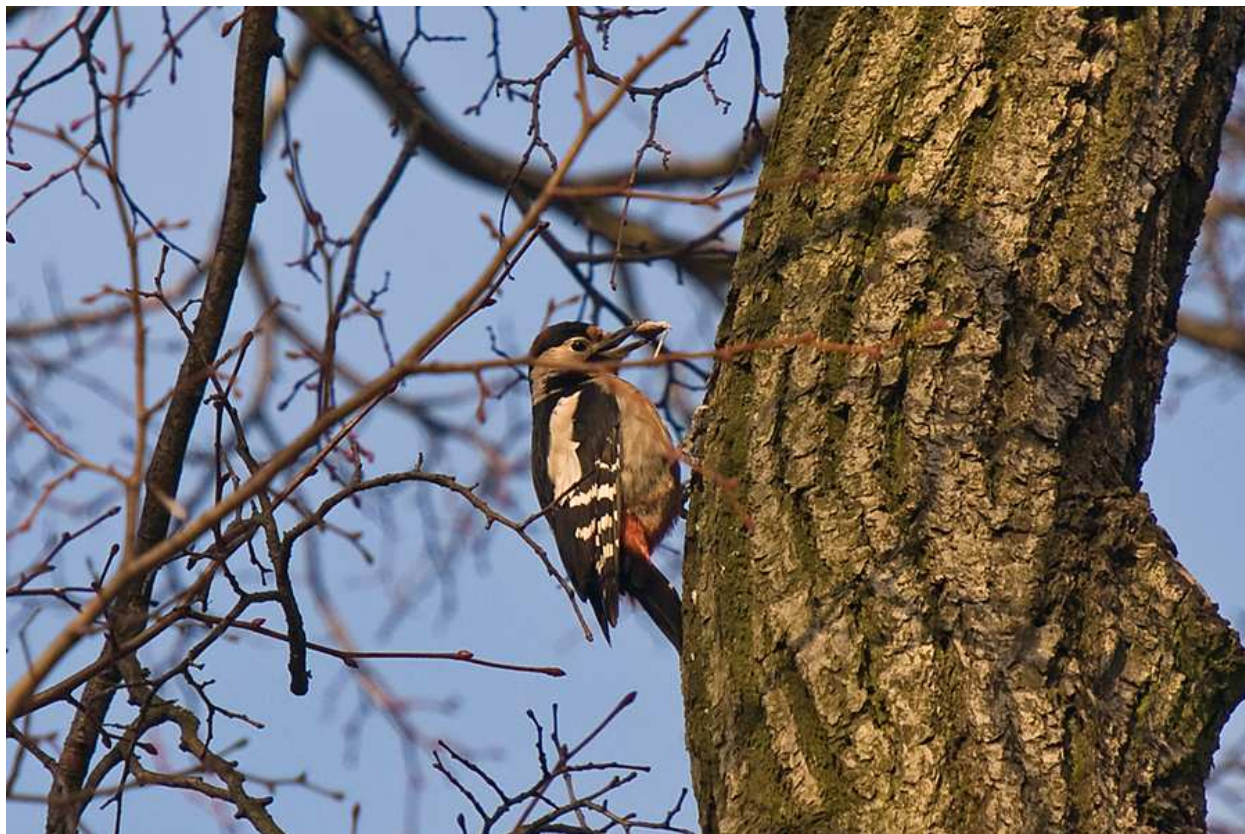
Fot. 41. Kraska, Grzegorz Gygoruk

Krętogłów *Junx torquilla* (11 IX-10 IV)

10.04 - 1, Zabłudów (gm.), pow. białostocki (Sz. Beuch).

Dzięcioł białoszyi *Dendrocopos syriacus* (L)

03-04.03 - 1 ♂, Czeremcha (gm.), pow. hajnowski (P. Białomyzy); **09,12.05** - 1 ♀, ul. Grochowa, Białystok (W. Januszkiewicz); **22.05** - 1 para lęgowa Tykocin (gm.), pow. białostocki (T. Kułakowski); **01.04-15.07** - 3-4 pary w tym jedna dziupla, Hajnówka (E. Pugacewicz i inni), **26.05** - 1, róg ul. Cieszyńskiej z Młynową w Białymstoku (M. Zachorski); **03.07** - 1 *juv.*, Tykocin, (M. Polakowski, S. Edwards, W. Foster); **20.08** - 1 *juv.*, Zb. Siemianówka (D. i J. Gawrońscy).



Fot. 42. Dzięcioł białoszyi, Jerzy Kosior

Dzierlatka *Galerida cristata* (WO)

21.11 - 1, Hajnówka (E. Pugacewicz).

Skowronek *Alauda arvensis* (15 XI-10 II; min. 300)

10.03 - Σ ca 500, Grądy Woniecko, gm. Rutki, pow. zambrowski (G. Grygoruk, W. Januszkiewicz, S. Niedźwiecki, T. Tumiel); **11.03** - ca 300, **12.03** - ca 700 Orla (gm.), pow. bielski (A. Gabiński); **12.03** - ca 300, Targonie, gm. Zawady, pow. białostocki (G. Grygoruk); **25.03** - ca 350, tamże (G. Grygoruk).

Górnicek *Eremophila alpestris* (WO)

01.01 - 19, 1, P. „Nowoberezowo”, gm. Hajnówka/Czyże (E. Pugacewicz); **04.01** - 30, Targonie, gm. Zawady, pow. Białostocki (W. Sawicki, S. Niedźwiecki); **11.01** - 25, Dolistowo, gm. Jaświły, pow. moniecki (K. i A. Henel); **12.01** - 1, 2, 1, **17.01** - 10, **07.02** - 8, 18, 1, **10.02** - 1,

25.02 - 4, **11.03** - 2, **28.10** - 1, 3, **02.11** - 4, 15, 12, **09.11** - ca 10, 2, P. „Nowoberezowo” (E. Pugacewicz); **13.11** - 8, rz. Narew od Tykocina (gm.) do Złotonia, pow. białostocki (M. Broniszewska, M. Polakowski); **14.11** - 1, 5, 4, 19, 16, 12, **20.11** - 1, ca 70, ca 10, ca 10, ca 10, **27.11** - ca 40, **02.12** - 26, 1, **08.12** - 1, ca 45, 2, tamże (E. Pugacewicz); **13.12** - 45, **22.12** - ca 95, **27.12** - 1, 3, 1, 1, 1, P. „Nowoberezowo” (E. Pugacewicz).

Brzegówka *Riparia riparia* (21 IX-25 IV; min. 500)

20.04 - 1, Brzostowo, gm. Jedwabne, pow. łomżyński (G. Grygoruk, W. Piechowski); **25.04** - 1, tamże (G. Grygoruk, J. Kosior); **28.09** - 1, J. Zygmunta Augusta, gm. Knyszyn, pow. moniecki (M. Polakowski, M. Broniszewska); **30.09** - 4; tamże (G. Grygoruk).

Dymówka *Hirundo rustica* (15 X-5 IV; min. 1000)

22.09 - ca 1100, J. Zygmunta Augusta, gm. Knyszyn, pow. moniecki (M. Polakowski, M. Broniszewska, A. Rokicka); **15.10** - 1, St. Dojlidy w Białymstoku (W. Januskiewicz); **16.10** - 2, St. Knyszyn-Zamek, gm. Knyszyn, pow. moniecki (G. Grygoruk); **16.10** - 1, Odstojniki Cukrowni w Łapach (gm.), pow. białostocki (W. Sawicki, S. Niedźwiecki); **17.10** - 1, Zb. Siemianówka (W. Januskiewicz, W. Sawicki, G. Grygoruk, S. Niedźwiecki); **18.10** - 2, St. Pietkowskie, gm. Poświętne, pow. białostocki (S. Niedźwiecki i inni); **20.10** - 5, Zb. Siemianówka (G. Grygoruk, S. Niedźwiecki); **22.10** - 3, tamże (A. Zakrzewska, P. Białomyzy, S. Niedźwiecki).

Oknówka *Delichon urbicum* (25 IX-20 IV; min.500)

14.04 - 1, Goniądz (gm.), pow. moniecki (Sz. Beuch); **17.04** - 1, Nowodworce, gm. Wasilków, pow. białostocki (K. Krahel); **18.04** - 4, Brzostowo (G. Grygoruk, J. Kosior); **19.04** - 1, Hajnówka (E. Pugacewicz).

Świergotek łąkowy *Anthus pratensis* (1 XII-29 II; min. 100)

16.10 - ca 170, Grądy Woniecko, gm. Rutki, pow. zambrowski (S. Niedźwiecki, W. Sawicki).

Świergotek rdzawogardły *Anthus cervinus* (WO)

08.05 - 1, Downiewo, gm. Gródek, pow. białostocki (E. Pugacewicz); **12.05** - 4-5, Lewsze, gm. Michałowo, pow. białostocki (G. Grygoruk, J. Kosior); **13.05** - 1, tamże (T. Tumieli, G. Grygoruk); **16.09** - 1, Łużany, gm. Gródek, pow. białostocki (E. Pugacewicz); **19.09** - 1, Milejczyce (gm.), pow. siemiatycki (M. Polakowski, M. Broniszewska); **28.09** - 1, P. „Nowoberezowo”, gm. Hajnówka/Czyże (E. Pugacewicz); **28.09** - 3, Zb. Siemianówka (G. Grygoruk, S. Niedźwiecki); **03.10** - 6, tamże (W. Sawicki, S. Niedźwiecki); **10.10** - 1, tamże

(G. Grygoruk, T. Tumieli); **13.10** - 1, tamże (M. Matysiak, S. Niedźwiecki); **15.10** - 1, P. „Nowoberezowo” (E. Pugacewicz); **17.10** - 2, Zb. Siemianówka (W. Januskiewicz, W. Sawicki, G. Grygoruk, S. Niedźwiecki).

Świergotek nadmorski *Anthus petrosus* (WO)

26.02 - 1, Osowiec, gm. Goniądz, pow. moniecki (A. Sulej, R. Gajda); **11.03** - 1, Osowiec, gm. Goniądz, pow. moniecki (C. Werpachowski).

Pliszka żółta *Motacilla flava* (11 X-31 III; min. 100)

18.04 - ca 100, Zb. Siemianówka (S. Niedźwiecki, M. Matysiak, C. Pióro).

Motacilla flava thunbergii (L i T)

29.04 - 1 ♂, Kopalnia „Imszar”, gm. Michałowo, pow. białostocki (E. Pugacewicz); **14.05** - **18.06.09** - 1 ♂ gniazdowanie pewne, Łaś Toczyłowo, gm. Zawady, pow. Białostocki (T. Tumieli, P. Świętochowski); **14.05** - 1 ♂, Topilec, gm. Turośl Kościelna, pow. białostocki (M. Polakowski, M. Broniszewska, M. Cieszyński); **09.06** - 1 ♂ gniazdowanie pewne, Gniła, gm. Dobrzyniewo Duże, pow. białostocki (K. Krahel); **20.06** - 1 ♂ gniazdowanie pewne, Cietuszki, gm. Zabłudów, pow. białostocki (Ł. Meina).



Fot. 43. *Motacilla flava thunbergii*, Tomasz Tumieli

Pliszka cytrynowa *Motacilla citreola* (WO)

18.04 - 1 ♂, 2, Zb. Siemianówka (S. Niedźwiecki, M. Matysiak, C. Pióro); **25.04** - 1, 1 ♂ i 1 ♀, tamże (M. Polakowski i inni); **25,29.04** - 1 ♂, Mścichy, gm. Radziłów, pow. grajewski (G. Grygoruk, J. Kosior); **29.04** - 3 ♂, Lewsze, gm. Michałowo, pow. białostocki (E. Pugacewicz); **01.05** - 1 ♂ i 1 ♀, Mścichy (G. Grygoruk, K. Demianiuk); **08.05** - 1 ♀, tamże (G. Grygoruk, J. Kosior); **10.05** - 1 ♂, Gugny, gm. Trzcianne, pow. moniecki (A. i K. Henel); **13.05-16.08** - 3-4 pary lęgowe, Lewsze, (T. Tumieli i inni); **13-15.05** - 1 ♂, Mścichy (T. i A.

Rafalscy); **17,30.05** – 1 ♂ i 1 para (gniazdowanie pewne), Dolistowo Nowe, gm. Jaświły, pow. moniecki (T. Tumiel, P. Świętochowski); **18.05** - 1 para i 1 ♀, Zb. Siemianówka (D. i J. Gawrońscy); **24.05** - 4 pary, Zb. Siemianówka (S. Niedźwiecki, C. Pióro); **V-VI** - 1 para lęgowa, Zb. Siemianówka (M. Polakowski i inni); **27.05** - 2 ♂ i 1 ♀, tamże (P. Białomyzy, R. Sołowianiuk); **V** - 1 para, Mścichy (M. Polakowski i inni); **30.05** - 1 para lęgowa, Topilec, gm. Turośń Kościelna, pow. białostocki (W. Sawicki); **05.06** - 1 para lęgowa, Barwik, gm. Trzcianne, pow. moniecki (Ł. Meina); **12.06** - 14 ♂, 16 ♀ (gniazdowanie 2 par pewne), Bagno Ławki, gm. Trzcianne, pow. moniecki (A. Zbyryt, R. Szczęch); **23.06** – 1 para + 1 *juv.*, Dolistowo Stare, gm. Jaświły, pow. moniecki (Ł. Krajewski); **03.07** - 1 ♂, Zb. Siemianówka (M. Polakowski, S. Edwards, W. Foster); **31.07** - 1, Lewsze (K. Demianiuk, G. Grygoruk); **15.08** - 1 ♀, Zb. Siemianówka (D. i J. Gawrońscy).



fot. 44. Pliszka cytrynowa, Jerzy Kosior

Pliszka siwa *Motacilla alba* (15 XI-10 III; min. 100)

20.11 - 1, Zb. Siemianówka (G. Grygoruk, W. Sawicki, S. Niedźwiecki); **26.11** - 1, tamże (G. Grygoruk); **30.11** - 1, tamże (W. Januskiewicz); **02.12** - 2, tamże (G. Grygoruk, J. Kosior); **08.12** - 2, tamże (G. Grygoruk, D. Musiał, S. Niedźwiecki); **11.12** - 1, tamże (G. Grygoruk, S. Niedźwiecki); **13.12** - 2, tamże (G. Grygoruk).

Jemiołuszka *Bombycilla garrulus* (11 V-20 X, min. 500)

03.01 - *ca* 500, Białystok-Piasta (G. Grygoruk, J. Kosior); **03.01** - *ca* 600, Białystok-Dziesięciny (G. Grygoruk); **21.02** - *ca* 500, Białowieża (M. Matysiak); **22.03** - *ca* 800, Kapice, gm. Grajewo (A. i K. Henel); **27.03** - *ca* 600, Rez. Czerwone Bagno w Biebrzańskim PN (P. Marczakiewicz); **17.10** - 12, tamże (W. Błędowski).

Jemiołuszka japońska *Bombycilla japonica* (WO)

04.01 - 1 im., Białystok (M. Perkowski); **10.01** - 1, tamże (I. Masłowski); **11.01** - 1, tamże (M. Polakowski, M. Broniszewska, T. Tumieli, G. Grygoruk).



Fot. 45. Jemiołuszka japońska, *Marcin Perkowski*

Rudzik *Erithacus rubecula* (1 XII-29 II)

01.01 - 1, Białostok-oczyszczalnia ścieków (T. Kułakowski i inni); **10.01** - 1, Białystok, stacja krwiodawstwa (A. Płowucha i M. Rostkowski); **01.02** - 1, Białystok ul. Piasta (J. Kosior); **18.02** - 1, Brzostowo, gm. Jedwabne, pow. łomżyński (K. Henel); **22.02** - 1, tamże (A. i K. Henel, M. Polakowski, M. Broniszewska).



Fot. 46. Rudzik, *Jerzy Kosior*

Podróżniczek *Luscinia svecica* (11 IX-10 IV)

07.04 - 3 ♂, Wrocław, gm. Goniądz, pow. moniecki (T. Tumiel, P. Świętochowski); **07.04** - 3 ♂, Ciszewo, gm. Rajgród, pow. grajewski (K. Henel, M. Budka); **10.04** - 1 ♂, St. Knyszyn-Zamek, gm. Knyszyn, pow. moniecki (G. Grygoruk, W. Januszkiewicz).

Kopciuszek *Phoenicurus ochruros* (15.XI-29.II)

16.01 - 1, Białystok (T. Kułakowski); **11.02** - 1, Osowiec Twierdza, gm. Goniądz, pow. moniecki (A. Henel); **31.05** - 1 ♂ śpiewał jak pleszka, Kol. Kituryki, gm. Michałowo, pow. białostocki (E. Pugacewicz).

Pleszka *Phoenicurus phoenicurus* (1 X-10 IV)

14.03 - 1, Brzostowo, gm. Jedwabne, pow. łomżyński (T. Kułakowski, J. Stepaniuk). **17.10** - 1 ♀, Czeremcha (gm.), pow. białostocki (P. Białomyzy).

Kłaskawka *Saxicola torquata* (WO)

24.04 - 1 ♂, Zb. Siemianówka (M. Buchalik, D. Światała, R. Zbroński); **03.04-10.10** - 1 ♂, Hajnówka (E. Pugacewicz).



Fot. 47. Kłaskawka, Grzegorz Grygoruk

Drozd obrożny *Turdus torquatus* (WO)

I V - 1 ♂, Bachury, gm. Michałowo, pow. białostocki (N. Kalinowska).

Kwiczol *Turdus pilaris* (min. 1000)

08.02 - \sum ca 1730, Grądy Woniecko, gm. Rutki, pow. zambrowski (W. Sawicki, S. Niedźwiecki); **11.02** - ca 1000, tamże (K. Henel); **19.03** - \sum ca 1300, Grądy Woniecko (S. Niedźwiecki, W. Sawicki).

Śpiewak *Turdus philomelos* (1 XII-29 II)

9-10.01 - 1, Hajnówka (E. Pugacewicz).

Droździk *Turdus iliacus* (1 XII-29 II; min. 200)

03.01 - 1, Hajnówka (A. Gierasimiuk); **10.01** - 1, Białystok, ul. S. Batorego (K. Krahel); **10.01** - 1, Białystok-Piasta (M. Polakowski); **25.02** - 1, Białystok, ul. Wysockiego (K. Krahel).

Brzęczka *Locustella luscinioides* (1 X-10 IV)

07.04 - 1 ♂, Wroceń, gm. Goniądz, pow. moniecki (T. Tumiel, P. Świętochowski); **18.10** - 1, Zb. Siemianówka (M. Wereszczuk i inni).

Zaroślówka *Acrocephalus dumetorum* (WO)

15.06.2008 - 1 ♂, Białowieża (gm.), pow. hajnowski (M. Prange i inni); **10.06** - 1 ♂, tamże (A. F. Felger); **05-06.07** - 1 ♂, Wasilków (gm.), pow. białostocki (T. Tumiel, G. Grygoruk).

Rokitniczka *Acrocephalus schoenobaenus* (5 X-15 IV)

14.04 - 1 ♂, Bagno Wizna, gm. Rutki, pow. zambrowski (G. Grygoruk, J. Kosior).

Trzcinniczek *Acrocephalus scirpaceus* (1 X-30 IV)

19.10 - 1, Zb. Siemianówka (T. Tumiel).

Trzciniak *Acrocephalus arundinaceus* (15 IX-20 IV)

19.09 - 1, Milejczyce (gm.), pow. siemiatycki (M. Polakowski, M. Broniszewska); **23.09** - 1, Zb. Siemianówka (M. Polakowski, M. Broniszewska).

Kapturka *Sylvia atricapilla* (11 X-10 IV)

06.04 - 1, Zb. Siemianówka (A. Płowucha); **08.04** - 1, Zabłudów (gm.), pow. białostocki (Sz. Beuch); **08.04** - 1, Białystok (Sz. Beuch).

Wójcik *Phylloscopus trochiloides* (WO)

25.05 - 3 ♂, Żebra Żubra, gm. Białowieża, pow. hajnowski (Ł. Mazurek i inni); **25.05** - 1 ♂, tamże (M. Polakowski i inni); **01.06** - 1 ♂, Czarna Białostocka (gm.), pow. białostocki (M. Polakowski); **12.06** - 1 ♂, Goniądz (gm.), pow. moniecki (D. Szlama, T. Grochowski, Ł. Mazurek); **14.06** - 1 ♂, tamże (C. Pióro); **19-23.06** - 1 ♂, Osowiec, gm. Goniądz, pow. moniecki (Ł. Krajewski); **20.06** - 1 ♂, Białowieża (gm.), pow. hajnowski (K. Zub); **20.06** - 1 ♂, rez. Miedzyrzecze, Puszcza Knyszyńska (T. Tumiel); **22.06** - 1 ♂, tamże (T. Tumiel,

G. Grygoruk); **25.06** - 1 ♂, Białystok, ul. Parkowa (T. Kułakowski, M. Polakowski, G. Grygoruk); **26.06** - 1 ♂, tamże (G. Grygoruk); **28.06** - 1 ♂, Białystok, ul. Słonimska (T. Tumieli); **02.07** - 1 ♂, Białystok (K. Krahel).



Fot. 48. Wójcik, Grzegorz Grygoruk

Świstunka żółtawa *Phylloscopus inornatus* (WO)

15-17.10 - 1 im., Zb. Siemianówka (P. Świętochowski i inni).



Fot. 49. Świstunka żółtawa, Grzegorz Grygoruk

Świstunka leśna *Phylloscopus sibilatrix* (10 IX-15 IV)

08.04 - 2 ♂, Białowieża (gm.), pow. hajnowski (K. Zub), **14.04** - 1, Podozierany, gm. Gródek, pow. białostocki (E. Pugacewicz).

Piecuszek *Phylloscopus trochilus* (10 X-31 III)

23.10 - 1, Zb. Siemianówka (A. Suchowolec).

Piecuszek x pierwiosnek *Phylloscopus trochilus x Ph. collybita*

30.05 - 1 ♂ mieszany śpiew, Żubry, gm. Gródek, pow. białostocki (E. Pugacewicz).

Zniczek *Regulus ignicapilla* (1 IX-1 IV)

26.10 - 1, Zb. Siemianówka (Ł. Meina, A. Skrzypko, S. Niedźwiecki).

Muchołówka żałobna x muchołówka białoszyja *Ficedula hypoleuca x F. albicollis* (WO)

04.05 - 1 ♂, Rybniki, gm. Wasilków, pow. białostocki (T. Tumiel).

Muchołówka szara *Muscicapa striata* (21 IX-25 IV)

30.09 - 1, Zb. Siemianówka (K. Gaszewski).

Modraszka *Cyanistes caeruleus* (min. 100)

13.12 - ca 100, P. „Nowoberezowo”, gm. Hajnówka/Czyże (E. Pugacewicz).

Pelzacz ogrodowy *Certhia brachydactyla* (WO)

11.04 - 1 ♂, Zubki gm. gródek, pow. białostocki (E. Pugacewicz); **17.04** - 1 ♂, Rezerwat ścisły Białowieskiego PN (P. Białomyzy).

Dzierzba czarnoczarna *Lanius minor* (WO)

25.05-09.06 - 2 pary z gniazdami, pow. białostocki (E. Pugacewicz i inni).

Kawka *Corvus monedula* (min. 2000)

09.01 - Σ ca 6800, Białystok (M. Polakowski).

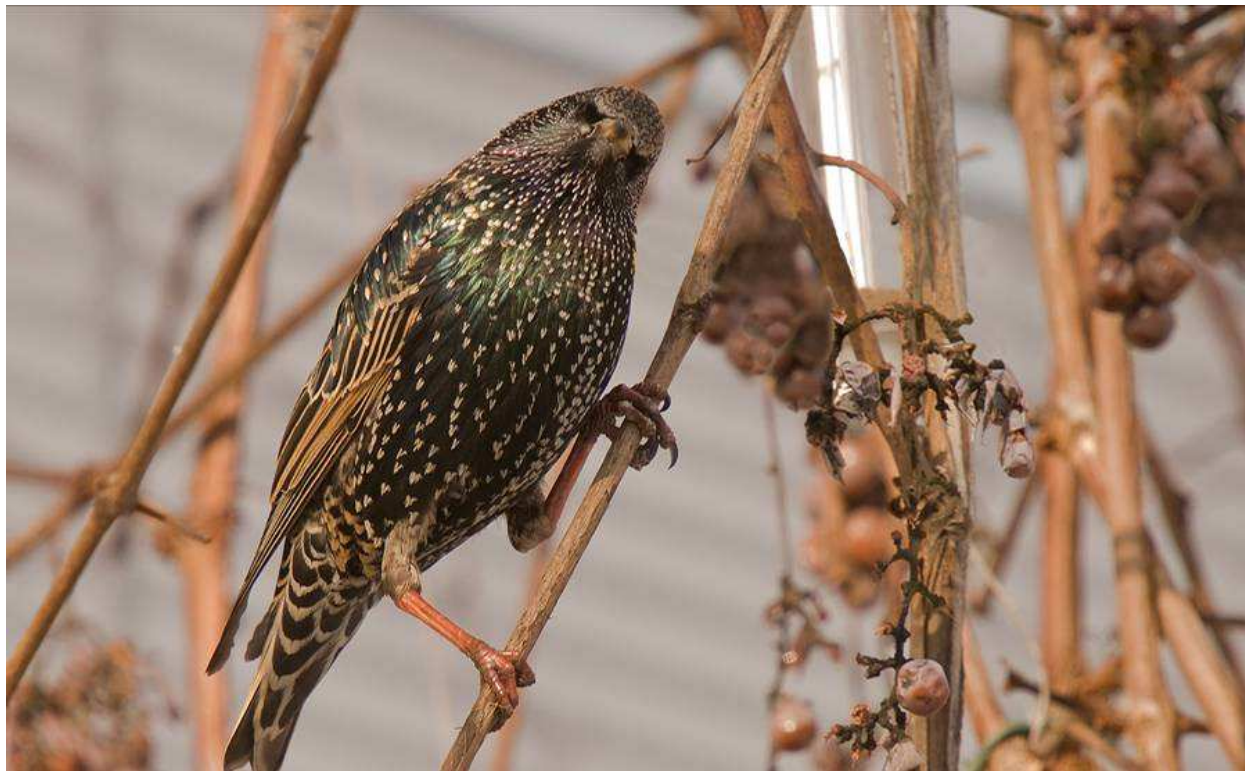
Kruk *Corvus corax* (min. 100)

16.10 - ca 130, Topilec, gm. Turość Kościelna, pow. białostocki (W. Sawicki, S. Niedźwiecki).

Szpak *Sturnus vulgaris* (1-31 I, min. 10000)

03.01 - 1, Łapy (gm.), pow białostocki (M. Perkowski); **04.01** - 1, Brzostowo, gm. Jedwabne, pow. łomżyński (G. Grygoruk, J. Kosior); **05.01** - 12, **08.01** - 4, Osowiec Twierdza, gm. Goniądz, pow. moniecki (K. Henel); **10.01** - 4, Białystok-Starosielce (P. Świętochowski); **10.01** - 1, Białystok-Os. Nowe (I. Masłowski); **10.01** - 1, Białystok-Białostoczek (G. Grygoruk); **10.01** - 3, 72, Białystok-Skorupy (G. Grygoruk, S. Niedźwiecki); **10.01** - 3, „Uroczysko Podzelówka”, gm. Grajewo (J. Kupis); **11.01** - ca 50, Białystok (T. Tumiel, G. Grygoruk); **20.01** - ca 20, P. „Nowoberezowo”, gm. Hajnówka/Czyże (E. Pugacewicz); **25.01** - 14, Białogrody, gm. Grajewo

(K. i A. Henel); **21.03** - Σ ca 28000, Samułki Duże, gm. Wyszki, pow. bielski (S. Niedźwiecki, W. Sawicki); **22.03** - Σ ca 15000, Łoje Awissa, gm. Radziłów, pow. grajewski (M. Polakowski); **27.03** - Σ ca 21000, Grądy Woniecko, gm. Rutki, pow. zambrowski (S. Niedźwiecki, W. Sawicki); **18.05** - 1 leucystyczny; Kol. Cisówka, gm. Michałowo, pow. białostocki (E. Pugacewicz).



Fot. 50. Szpak, Jerzy Kosior

Mazurek *Passer montanus* (min. 250)

04-05.01 - ca 250, m. Biebrza, gm. Rajgród, pow. grajewski (J. Kupis).

Zięba *Fringilla coelebs* (1 XII-29.II min.10; min. 1000)

04.01 - ca 10, **06.01** - ca 10, ca 10, m. Biebrza, gm. Rajgród (J. Kupis); **22.02** - 50, 10, 10, Orla (gm.), pow. bielski (A. Gabiński); **03.10** - Σ ca 1000; Ostrówek, gm. Krynki, pow. sokólski (T. Kułakowski).

Jer *Fringilla montifringilla* (1 I-29 II, 21 V-31 VIII; min. 100)

04,06.01 - 1 ♂, m. Biebrza, gm. Rajgród (J. Kupis); **05.01** - 1 ♂, Białystok-Dojlidy (M. Zachorski); **19.01** - 1, Bokiny, gm. Łapy, pow. białostocki (G. Grygoruk, T. Tumieli); **20.01** - 1, Białystok-Dojlidy (P. Musiuk, M. Polakowski); **22.02** - 20, 15, Orla (gm.), pow. bielski (A. Gabiński); **11.04** - ca 900, Łużany, gm. Gródek, pow. białostocki (E. Pugacewicz).

Dzwoniec *Carduelis chloris* (min. 200)

03.02 - ca 300, **22.02** - Σ ca 350, Orla (gm.), pow. bielski (A. Gabiński).

Szczygieł *Carduelis carduelis* (min. 150)

21.02 - Σ ca 250, J. Komosa, gm. Supraśl, pow. białostocki (K. Krahel, M. Safaryn).

Czyż *Carduelis spinus* (min. 300)

17.01 - ca 400, Rezerwat „Krzemianka” (G. Grygoruk, J. Kosior); **20.01** - ca 300, Białystok-Krywlany (M. Polakowski); **14.02** - ca 600, rz.. Chwiszej, P. Białowieska (R. Sołowianiuk, P. Białomyzy); **19.03** - Σ ca 440, **27.03** - ca 350, Grądy Woniecko, gm. Rutki, pow. zambrowski (S. Niedźwiecki, W. Sawicki).

Makolągwa *Carduelis cannabina* (1 I-29 II; min. 150)

01.02 - 38, Białystok (G. Grygoruk, S. Niedźwiecki); **16.03** - ca 150, Zb. Siemianówka (G. Grygoruk), **03.10** - ca 450; Ostrówek, gm. Krynki, pow. sokólski (T. Kułakowski).

Rzepołuch *Carduelis flavirostris* (WO)

29.09 - 1, Zb. Siemianówka (M. Polakowski, M. Broniszewska); **24.10** - 1, tamże (P. Białomyzy); **25.10** - 1, ca 25, ca 20, **28.10** - 14, **29.10** - 1, P. „Nowoberezowo”, gm. Czyże/Hajnówka (E. Pugacewicz); **30.10** - ca 15, 5, Zb. Siemianówka (T. Tumiel, S. Niedźwiecki); **02.11** - 3, 1, 2, **09.11** - 12, P. „Nowoberezowo”, (E. Pugacewicz); **10.11** - 10, Białystok-Krywlany (G. Grygoruk, T. Tumiel); **12.11** - 22, Zb. Siemianówka (G. Grygoruk, W. Sawicki, S. Niedźwiecki); **13.11** - 19, rz. Narew od Tykocina (gm.) do Złotonia, pow. białostocki (M. Broniszewska, M. Polakowski); **20.11** - 5, **02.12** - 2, P. „Nowoberezowo” (E. Pugacewicz); **02.12** - 14, Zb. Siemianówka (G. Grygoruk, J. Kosior); **06.12** - 1, tamże (G. Grygoruk, S. Niedźwiecki); **08.12** - 1, tamże (M. Polakowski, M. Broniszewska); **13.12** - 22, ca 30, **27.12** - 4, P. „Nowoberezowo” (E. Pugacewicz).



Fot. 51. Rzepołuch, Grzegorz Grygoruk

Czczotka *Carduelis flammea* (10 V-15 X, min. 150)

08.01 - Σ 273, Grądy Woniecko, gm. Rutki, pow. zambrowski (S. Niedźwiecki, G. Grygoruk);

10.01 - ca 200, tamże (K. Bolechowski, R. Stelmach, Marcin Wierzbicki, Charles Highett);

06.02 - ca 220, Grądy Woniecko (P. Świętochowski, T. Tumieli); **15.02** - ca 230, Mścichy, gm.

Radziłów, pow. grajewski (K. i A. Henel); **15.10** - 2, Zb. Siemianówka (T. Tumieli).

Carduelis flammea cabaret (WO)

19.10 - 1, 1, Zb. Siemianówka (A. Suchowolec, P. Białomyzy, G. Grygoruk); **31.10** - 3, tamże

(A. Suchowolec, T. Tumieli, M. Korniluk).

Czczotka tundrowa *Carduelis hornemanni* (WO)

19.01 - 2 ♀/im., Białystok (T. Tumieli, G. Grygoruk); **27.01** - 1 ♂ ad., Krywlany

(M. Polakowski); **31.10** - 1 ♂ juv., Zb. Siemianówka (A. Suchowolec, T. Tumieli, M. Korniluk).



Fot. 53. 54. Czczotka tundrowa, Grzegorz Grygoruk



Fot. 55. Od lewej czczotka, czczotka tundrowa, czczotka odmiana cabaret, Grzegorz Grygoruk

Poławierka *Calcarius lapponicus* (WO)

03.10 - 1 im., P. „Nowoberezowo”, gm. Czyże/Hajnówka (E. Pugacewicz).

Śnieguła *Plectrophenax nivalis* (WO)

12.01 - 1, P. „Nowoberezowo”, gm. Hajnówka/Czyże (E. Pugacewicz); **29.01** - 49, Ruś, gm. Wizna, pow. łomżyński (G. Grygoruk, J. Kosior); **01.02** - ca 40, Grądy Woniecko, gm. Rutki, pow. zambrowski (G. Grygoruk, S. Niedźwiecki); **07.02** - 1, P. „Nowoberezowo” (E. Pugacewicz); **08.02** - 51, Brzostowo, gm. Jedwabne, pow. łomżyński (S. Niedźwiecki, W. Sawicki); **15.02** - 36, 46, Grądy Woniecko (W. Sawicki, S. Niedźwiecki); **20.03** - 1, tamże (G. Grygoruk, T. Tumiel); **21.02** - 3, P. „Nowoberezowo” (E. Pugacewicz); **25.03** - 1, Targonie, gm. Zawady, pow. białostocki (G. Grygoruk); **26.03** - 1, Nowodworce, gm. Wasilków, pow. białostocki (K. Krahel); **30.03** - 4, 2, Grabowo (gm.), pow. koleński (P. Świętochowski); **27.09** - 2, **28.09** - 5, **29.09** - 1, Zb. Siemianówka (T. Tumiel); **27.10** - 4, tamże (Ł. Meina, M. Wereszczuk, T. Tumiel, S. Niedźwiecki); **28.10** - 1, 3, P. „Nowoberezowo” (E. Pugacewicz); **30.10** - 12, Zb. Siemianówka (T. Tumiel, S. Niedźwiecki); **12.11** - 1, tamże (G. Grygoruk, W. Sawicki, S. Niedźwiecki); **14.11** - 2, 3, **20.11** - ca 10, 4, **23.11** - 1, P. „Nowoberezowo” (E. Pugacewicz); **27.11** - 2, Białystok-Krywlany (J. Kosior); **01.12** - 3, tamże (T. Tumiel, G. Grygoruk); **02.12** - ca 1, **08.12** - ca 1, 1, P. „Nowoberezowo” (E. Pugacewicz); **08.12** - 1, Zb. Siemianówka (G. Grygoruk, D. Musiał, S. Niedźwiecki); **14.12** - 1, Strękowa Góra, gm. Zawady, pow. białostocki (T. Tumiel), **27.12** - 1, P. „Nowoberezowo” (E. Pugacewicz).



Fot. 56. Śnieguła, Jerzy Kosior

Trznadel *Emberiza citrinella* (min. 400)

31.12 - ca 600, Krynki (gm.), pow. białostocki (G. Grygoruk); **08.01** - ca 400, P. „Nowoberezowo”, gm. Hajnówka/Czyże (E. Pugacewicz).

Potrzos *Emberiza schoeniclus* (1 I-20 II, min.50)

01.01 - 1, **12.01** - 1, **28.01** - 1, P. „Nowoberezowo”, gm. Hajnówka/Czyże (E. Pugacewicz); **19.03** - ca 50, Grądy Woniecko, gm. Rutki, pow. zambrowski (W. Sawicki, S. Niedźwiecki).

Potrzeszcz *Emberiza calandra* (min. 30)

20.01 - ca 120, Szudziałowo (gm.), pow. sokólski (G. Grygoruk); **21.01** - ca 130, Orla (gm.), pow. bielski (A. Gabiński).

Wszystkim osobom, które nadesłały materiały do niniejszego raportu (dane o obserwacjach i zdjęcia), a w szczególności Pawłowi Białomyzemu, Krzysztofowi Henelowi, Wojciechowi Januszkiewiczowi, Jerzemu Kosiorowi, Tomkowi Kułakowskiemu, Michałowi Polakowskiemu i Tomkowi Tumielowi pragniemy złożyć serdeczne podziękowania.

Szczególne wyrazy wdzięczności za cenne uwagi merytoryczne oraz przekazanie obszernych danych kierujemy na ręce **Eugeniusza Pugacewicza**.

Wszystkie uwagi prosimy kierować na adres dubelt@onet.pl.

Grzegorz Grygoruk, Sławomir Niedźwiecki i Anna Suchowolec